



UNIWERSYTET ROLNICZY

im. Hugona Kołłątaja w Krakowie

Wydział Inżynierii Środowiska i Geodezji

**RAPORT ROCZNY
UCZELNIANEGO SYSTEMU
ZAPEWNIENIA JAKOŚCI KSZTAŁCENIA
NA WYDZIALE INŻYNIERII ŚRODOWISKA I GEODEZJI**

za rok akademicki 2022/2023

Kierunek Inżynieria Środowiska

Kraków – grudzień 2023 roku

Skład autorski:

Redakcja i nadzór merytoryczny: Marek Tarnawski, Andrzej Wałęga, Tomasz Kowalik

Korekty edycyjne: Marek Tarnawski, Tomasz Kowalik

Rozdział 1: Andrzej Wałęga

Rozdział 2: Tomasz Bergel, Marek Tarnawski

Rozdział 3: Tomasz Bergel, Marek Tarnawski, Krzysztof Wąs, Łukasz Borek, Renata Kędzior, Tomasz Kowalik

Rozdział 4: Tomasz Kowalik, Andrzej Wałęga

Rozdział 5: Marek Tarnawski, Andrzej Wałęga,

Rozdział 6: Krzysztof Wąs

Rozdział 7: Volodymir Dylnyi, Łukasz Borek

Rozdział 8: Tomasz Kowalik, Marek Tarnawski, Tomasz Stachura

Rozdział 9: Tomasz Kowalik, Tomasz Stachura, Marek Tarnawski

Rozdział 10: Tomasz Kowalik, Iwona Stachowicz-Zembura

Rozdział 11: Tomasz Kowalik

Rozdział 12: Marek Tarnawski

Rozdział 13: Andrzej Gruchot

Rozdział 14: Agnieszka Wnęk, Marek Tarnawski, Tomasz Kowalik

Rozdział 15: Marek Tarnawski, Tomasz Kowalik

Rozdział 16: Tomasz Bergel

Rozdział 17: Agnieszka Policht-Latawiec

Rozdział 18: Tomasz Bergel, Marek Tarnawski

Rozdział 19: Paweł Sokołowski

Rozdział 20: DKJK

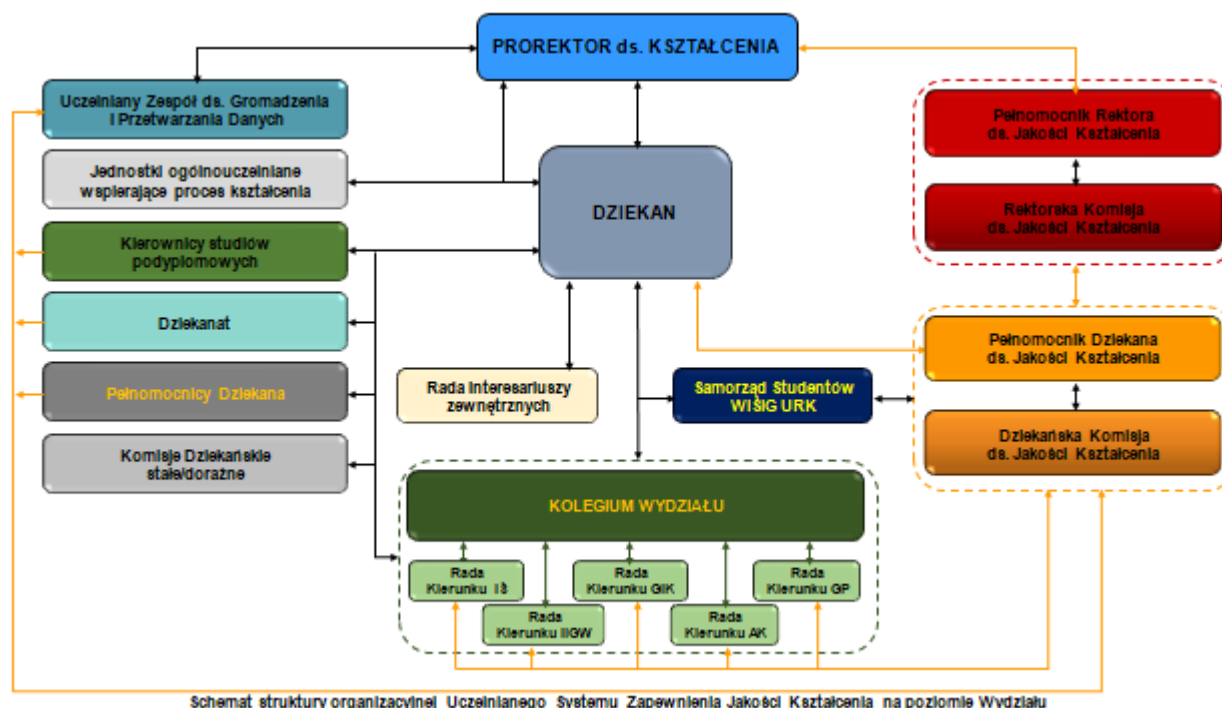
Rozdział 21: Leszek Książek, Tomasz Bergel

Spis treści

1. Schemat organizacyjny Uczelnianego Systemu Zapewnienia Jakości Kształcenia na Wydziale Inżynierii Środowiska i Geodezji	4
2. Wyniki rekrutacji na studia w roku akademickim 2022/2023	6
3. Monitorowanie procesu kształcenia	7
3.1. Monitorowanie kariery zawodowej absolwenta	8
3.2. Weryfikacja osiągania zakładanych efektów uczenia się	10
3.3. Podsumowanie semestru	11
3.4. Nowe inicjatywy dydaktyczne	12
3.5. Prace dyplomowe	12
3.6. Liczba publikacji z udziałem studentów	13
3.7. Umowy na realizację prac dyplomowych z podmiotami zewnętrznymi	13
4. Doskonalenie procedur Wydziału Inżynierii Środowiska i Geodezji	14
5. Kompetencje kadry nauczającej i administracyjnej	14
5.1. Kompetencje kadry dydaktycznej	14
5.2. Kompetencje kadry administracyjnej związanej z procesem kształcenia	15
6. Infrastruktura dydaktyczna WIŚiG	16
7. Ocena ankietowa opinii studentów w zakresie jakości kształcenia	17
8. Ankiety oceny przez studentów dotyczące całego toku studiów	18
9. Ocena ankietowa opinii studentów w zakresie pracy dziekanatu, wymiany międzynarodowej, systemu USOS, strony internetowej Wydziału i Uczelni	20
10. Hospitacje zajęć dydaktycznych	21
11. Weryfikacja procesu dyplomowania	23
12. Realizacja praktyk zawodowych	23
13. Działalność Koła Naukowego	24
14. Umiędzynarodowienie studiów	25
14.1. Wymiana studentów	25
14.2. Wymiana nauczycieli akademickich	26
15. Inne najważniejsze osiągnięcia studentów, służące realizacji efektów uczenia się	28
16. Spotkania władz WIŚiG ze studentami, w sprawach związanych z jakością kształcenia oraz wsparcie studentów	29
17. Działania promocyjne/informacyjne	29
18. Dobre praktyki w zakresie kształcenia	30
19. Działania Władz Wydziału w zakresie wspierania studentów	31
20. Wnioski i rekomendacje DKJK	31
21. Realizacja zaleceń DKJK z roku 2021/2022 w roku akademickim 2022/2023 przez Władze Wydziału Inżynierii Środowiska i Geodezji	34
Załączniki w formie elektronicznej	35
<ul style="list-style-type: none">• Raport badań losów zawodowych I stopnia studiów w roku 2022/2023• Raport z oceny bazy dydaktycznej• Raport z oceny ankietowej opinii studentów w zakresie jakości kształcenia• Raport z hospitacji zajęć dydaktycznych• Raport z weryfikacji procesu dyplomowania na kierunku IŚ• Raport z realizacji praktyk zawodowych na kierunku IŚ• Raport z działalności Koła Naukowego• Raport z działalności Pełnomocnika Dziekana ds. osób niepełnosprawnościami	

1. Schemat organizacyjny Uczelnianego Systemu Zapewnienia Jakości Kształcenia na Wydziale Inżynierii Środowiska i Geodezji

Uczelniany System Zapewnienia Jakości Kształcenia działający na Wydziale Inżynierii Środowiska i Geodezji UR w Krakowie, zwany dalej w skrócie USZJK, został utworzony w celu zapewnienia wysokiej jakości procesu kształcenia studentów poprzez ocenę i weryfikowanie efektów uczenia się oraz wszystkich etapów i aspektów procesu dydaktycznego. Strukturę USJK przedstawiono poniżej.



Uczelniany System Zapewnienia Jakości Kształcenia na Wydziale Inżynierii Środowiska i Geodezji (opracowano na podstawie wytycznych zawartych w Zarządzeniu Rektora nr 168/2021)

Uczelniany System Zapewnienia Jakości Kształcenia na WIŚiG odnosi się do wszystkich poziomów kształcenia uniwersyteckiego, obejmującego studia pierwszego i drugiego stopnia i na studiach podyplomowych. Dla potrzeb podejmowania działań na rzecz zapewnienia i doskonalenia jakości kształcenia, Rektor powołał Pełnomocnika Rektora ds. Jakości Kształcenia oraz Rektorską Komisję ds. Jakości Kształcenia. Na wniosek Dziekana, Rektor powołał Dziekańską Komisję ds. Jakości Kształcenia i jej Pełnomocnika. Nadzór nad funkcjonowaniem Uczelnianego Systemu Zapewnienia Jakości Kształcenia, na Wydziale Inżynierii Środowiska i Geodezji WIŚiG, sprawuje Dziekan Wydziału (ZR nr 168/2021). Zadania Dziekańskiej Komisji ds. Jakości Kształcenia DKJK są sprecyzowane w *Zarządzeniu Rektora nr 168/2021*. Celem DKJK jest podejmowanie działań na rzecz zapewnienia i doskonalenia jakości kształcenia na poziomie Wydziału.

Zadaniami DKJK są (rozszerzone w stosunku do ZR):

- 1) analiza zgodności opisanych w programach studiów zakładanych efektów uczenia się z Polską Ramą Kwalifikacji dla szkolnictwa wyższego;
- 2) analiza metod i form kształcenia, sposobów weryfikacji efektów uczenia się, stopnia osiągnięcia przez studentów efektów uczenia się oraz przyczyn ewentualnych niepowodzeń;
- 3) analiza wyników oceny procesu dydaktycznego dokonywanej przez studentów;
- 4) analiza dostosowania efektów uczenia się uzyskanych w procesie kształcenia do: działalności naukowej w dyscyplinach, postępów w obszarach działalności zawodowej oraz potrzeb rynku pracy;
- 5) monitorowanie prawidłowego stosowania punktacji ECTS;
- 6) monitorowanie jakości prac dyplomowych oraz procesu dyplomowania;
- 7) analiza danych dotyczących karier absolwentów poszczególnych kierunków studiów;
- 8) ocena infrastruktury i zasobów edukacyjnych wykorzystywanych w procesie kształcenia;
- 9) analiza mobilności studentów i kadry;
- 10) analiza danych dot. kompetencji kadry dydaktycznej oraz pracowników administracyjnych związanych z procesem kształcenia na wydziale;
- 11) analiza upublicznienia informacji, funkcjonowania i aktualności stron www;
- 12) przygotowanie rocznych raportów samooceny jakości kształcenia na wydziale, ze wskazaniem możliwych działań korygujących, zapobiegawczych i doskonalących w zakresie:
 - metod procesu kształcenia na wydziale, w tym organizacji i warunków prowadzenia zajęć dydaktycznych, programów studiów, metod i form kształcenia oraz sposobów weryfikacji efektów uczenia się osiąganych przez studentów i słuchaczy,
 - modernizowania i opracowywania nowych programów studiów,
 - mobilności studentów i pracowników,
 - kompetencji kadry dydaktycznej oraz pracowników administracyjnych związanych z procesem kształcenia na wydziale,
 - jakości obsługi administracyjnej procesu kształcenia na wydziale,
 - analiza innych osiągnięć studentów i udzielonego im wsparcia;
- 13) opracowanie, aktualizacja i doskonalenie własnych procedur jakości kształcenia dostosowanych i wynikających ze specyfiki prowadzonych przez wydział kierunków studiów;
- 14) realizacja innych zadań zleconych przez Dziekana i Rektorską Komisję ds. jakości kształcenia.

Nadzór merytoryczny, organizacyjny i administracyjny nad poszczególnymi kierunkami studiów na WIŚiG sprawują właściwi prodziekani. W przypadku kierunku Inżynieria Środowiska wspomniany nadzór sprawuje Prodziekan ds. Kierunków Inżynieria Środowiska, Inżynieria i Gospodarka Wodna oraz Architektura Krajobrazu. Ważnym organem, w strukturze zarządzania jakością kształcenia, jest Rada Kierunku, której zadania dotyczą m.in. opracowania projektu programu studiów, opracowania sylwetki absolwenta, zapewnienia właściwej konstrukcji programu studiów, analiza kompetencji kadry dydaktycznej czy monitorowania realizacji programu studiów. W skład Rady kierunku Inżynieria Środowiska wchodzi nauczyciele akademicki, prowadzący zajęcia na kierunku oraz przedstawiciele studentów, wskazani przez Wydziałową Radę Samorządu Studenckiego (WRSS). Kompetencje Rady kierunku określa Zarządzenie Rektora Nr 13/2020 z dnia 10 lutego 2020 r. Ważną rolę, w systemie zapewnienia jakości kształcenia, odgrywają interesariusze wewnętrzni, czyli studenci oraz interesariusze zewnętrzni, którymi są przedstawiciele otoczenia społeczno-gospodarczego. Studenci, reprezentowani przez WRSS, wyrażają swoje opinie na temat jakości kształcenia, a w szczególności uwagi na temat procesu dydaktycznego, oczekiwań w zakresie infrastruktury dydaktycznej, uzupełnienia zbiorów bibliotecznych, dostępu do internetu, jakości prowadzonych zajęć

oraz opiniują programy studiów. Z kolei, interesariusze zewnętrzni wskazują obszary, które ich zdaniem powinny ulec poprawie w nauczaniu studentów, zgłaszają propozycje nowych treści nauczania, wynikające z zapotrzebowania na rynku pracy, a także nowe trendy w szeroko rozumianej inżynierii środowiska.

Udział studentów, w Uczelnianym Systemie Zapewnienia Jakości Kształcenia na WIŚiG, realizowany jest przez: spotkania władz Wydziału z zarówno przedstawicielami Samorządu studenckiego, jak i studentami. Ponadto, każdy z prodziekanów spotyka się opiekunami poszczególnych roczników studiów. Spotkania odbywają się w każdym semestrze. Z kolei, spotkania z interesariuszami zewnętrznymi odbywają się corocznie, przy okazji inauguracji roku akademickiego na WIŚiG.

Niezbędnym elementem systemu jakości kształcenia na WIŚiG, są procedury. Funkcjonujące od wielu lat są modernizowane, w zależności od potrzeb wynikających z uwarunkowań prawnych na szczeblu centralnym i uczelnianym oraz obecnych trendów w zakresie kształcenia akademickiego.

2. Wyniki rekrutacji na studia w roku akademickim 2022/2023

Dane odnośnie rekrutacji zostały pozyskane od właściwego Prodziekana a wyniki prezentowane są na poniższych tabelach.

Tabela: Studia stacjonarne i niestacjonarne I stopnia

Kierunek	Studia stacjonarne			Studia niestacjonarne		
	Limit przyjęć	Przyjęci	Wypełnienie limitu [%]	Limit przyjęć	Przyjęci	Wypełnienie limitu [%]
Inżynieria Środowiska	90	51	56,7	60	31	51,7

Tabela: Studia stacjonarne i niestacjonarne II stopnia

Kierunek	Studia stacjonarne			Studia niestacjonarne		
	Limit przyjęć	Przyjęci	Wypełnienie limitu [%]	Limit przyjęć	Przyjęci	Wypełnienie limitu [%]
Inżynieria Środowiska	60	13	21,7	60	31	51,7

Komentarz: W analizowanym roku zostały obniżone limity przyjęć na studiach stacjonarnych obu stopni w stosunku do roku poprzedniego. Łączny limit przyjęć studentów na studia stacjonarne I i II stopnia w roku akademickim 2022/2023 wynosił 150 osób i został wypełniony w 42,8% (64 osób). Zatem niedobór studentów w stosunku do zakładanego limitu wyniósł 86 osób. Na studiach niestacjonarnych I i II stopnia limit wynosił 120 osób i został wypełniony w 51,7% (62 osoby). Wyniki rekrutacji na tym poziomie świadczą o zmniejszeniu się liczby kandydatów na studia stacjonarne i niestacjonarne w stosunku do ubiegłego roku akademickiego. Największy spadek liczby kandydatów widoczny jest na studiach I stopnia niestacjonarnych. Na studia niestacjonarne II stopnia sumaryczny limit przyjęć został wypełniony w 51,7%, co jest identycznym wynikiem, jak w roku akademickim 2021/2022. Istotny obraz sytuacji wynika z porównania naboru na poszczególne stopnie studiów. Oceniając nabór studentów na studia stacjonarne i niestacjonarne I stopnia można stwierdzić, że widoczne są tendencje zniżkowe w stosunku do ubiegłych lat a wypełnienie limitów jest na poziomie niewiele powyżej 50%. Odmienna sytuacja jest zauważalna na studiach II stopnia niestacjonarnych - istniejący niedobór rzędu 50% odzwierciedla ogólny spadek ilości kandydatów jednak jest znacznie mniejszy niż na studiach stacjonarnych. Działania promocyjne w szkołach nie przekładają się na sukces rekrutacji studentów II stopnia, gdyż nie dotyczą absolwentów szkół. Sytuacja gospodarcza skłania studentów do zakończenia kształcenia po studiach I stopnia i podjęcia

pracy lub kontynuowaniu studiów w trybie niestacjonarnym. Trend taki może doprowadzić do braku rentowności prowadzenia studiów II stopnia w trybie stacjonarnym. Należy podjąć szczegółową analizę potrzeb rynku, a także innych form pozyskania przez studentów dodatkowych kompetencji stanowiących o atrakcyjności kierunku i zwiększeniu szans Absolwentów na rynku pracy.

Wniosek wyływający z analizy rekrutacji jest adekwatny do zeszłorocznego, wskazującego na dalsze podejmowanie działań promocyjnych w szkołach średnich skierowane do jak najszerszej grupy potencjalnych kandydatów na studia I stopnia, których celem jest przedstawienie oferty kształcenia oraz podejmować działania mające na celu utrzymanie studentów I stopnia i zachęcanie ich do kontynuacji kształcenia w trybie stacjonarnym. Działania zrealizowane w celu promocji studiów na Wydziale oraz kierunku IŚ zostały opisane w rozdziale 18. Podjęcie analiz i dyskusji nt. zmian zakresu kształcenia na studiach II stopnia wynikających z wymogów rynku pracy i uatrakcyjnianych program prowadzenie innych działań w tym marketingowych, których celem będzie przedstawienie oferty kształcenia oraz perspektyw zatrudnienia dla absolwentów. Analiza możliwości spełnienia wymogów rynku i atrakcyjności programu studiów dla młodych ludzi powinna być poprzedzona zaczerpnięciem opinii szerokiego grona Interesariuszy Zewnętrznych (RIZ, pracodawcy, absolwenci) i wewnętrznych (szczególnie studenci). Działania te powinny zmierzać w kierunku uświadomienia potencjalnym kandydatom trendów zachodzących na rynku pracy wynikających ze zmian organizacyjnych w sektorze gospodarki wodnej, pozyskania zatrudnienia oraz możliwości uzyskania państwowych uprawnień zawodowych po ukończeniu studiów prowadzonych na kierunku Inżynieria Środowiska.

3. Monitorowanie procesu kształcenia

Monitorowanie procesu kształcenia się zostało przeprowadzone w oparciu o wyniki analizy własnej a także konsultacji z RIZ.

Tabela: Ocena zdefiniowanych dla kierunku efektów uczenia się (Eu) pod kątem przydatności rynkowej i trendów światowych

Czy Eu były przedmiotem oceny/dyskusji	Kierunek studiów	Wnioski sformułowano na podstawie:	
		Analizy własnej	Konsultacji z interesariuszami zewnętrznymi
Tak/Nie	Inżynieria Środowiska	Nie	Tak

Komentarz: Obowiązujące efekty uczenia się na kierunku Inżynieria Środowiska były przedmiotem rozmów Władz Wydziału i pracowników na spotkaniu z przedstawicielami RZGW Kraków, przedsiębiorstwem Jacobs oraz w trakcie nieformalnych kontaktów z osobami z otoczenia społeczno-gospodarczego. Realizowana współpraca z Jacobs w kontekście realizacji praktyk zawodowych i prac dyplomowych poprzedzona była omówieniem efektów, kompetencji i treści przedmiotowych realizowanych na kierunku. Stwierdzono, że są poprawne i wymagane jako podstawy kształcenia inżyniera w aspekcie przyszłego pracownika, jednakże należy podjąć starania o uaktualnienie ich o wciąż pojawiające się nowe wyzwania techniki i regulacji prawnych. Należy wprowadzać nowe formy kształcenia, a także większy udział specjalistycznego oprogramowania w procesie dydaktycznym. Podczas spotkań firmy Jacobs ze studentami, podczas prezentacji projektów realizowanych w całym świecie, również odnoszono się do umiejętności i zadań jakim student danego kierunku powinien sprostać. **Kontakty nieformalne wskazały na możliwości zmian kształcenia w kierunku wymogów wdrażanych dyrektyw UE dot. zarządzania środowiskiem i jego ochroną w procesach technologicznych i inwestycyjnych. Przekazywane informacje pozwolą na uwzględnienie spostrzeżeń w efektach uczenia się podczas planowanych prac nad**

modyfikacją programu kształcenia.

3.1. Monitorowanie kariery zawodowej absolwenta

Biuro Karier i Kształcenia Praktycznego opracowało coroczny raport dot. losów absolwentów wszystkich kierunków kształcenia realizowanych na Uczelni (*szczególne statystyki dotyczące monitoringu losów absolwentów są podane w załączonym raporcie*). Jednakże w tym roku przedłożony raport dotyczył tylko absolwentów studiów I stopnia po 6 miesiącach od skończenia studiów. Zwrotność ankiety jest bardzo mała całościowo, a także z poszczególnych kierunków. BKiKP podejmuje próby kontaktu telefonicznego, by w tej formie uzyskać odpowiedzi od absolwentów. W analizowanym roku ankietę wypełniło w formie pisemnej lub w rozmowie telefonicznej 15 osób, stanowi to 37,5% absolwentów I stopnia kierunku Inżynieria Środowiska (z liczby studentów, którzy wyrazili zgodę na udział). Także liczba odpowiedzi na poszczególne pytania jest różna. Zakresy wybieranych odpowiedzi nie ujmują specyfiki kierunków - wybór odpowiedzi w pytaniu o charakterystykę miejsc pracy całkowicie nie obejmuje możliwości zatrudnienia większości Absolwentów UR w tym Inżynierii Środowiska. Pytania o miejsce ukończenia szkoły średniej, wobec mobilności i sytuacji rodzinnych, brak określenia trybu studiów, różne pytania na I i II stopniu oraz podawanie wartości liczbowych lub procentowych, jest nie adekwatne do oczekiwań umożliwiających analizy. Brak trafności pytań i odpowiedzi nie umożliwia wyciągania wniosków o potrzebach lokalnego rynku pracy, trafności wyboru kierunku i możliwościach pracy po nim. Taka konstrukcja raportu uniemożliwia wyciąganie wniosków we poruszanych kwestiach dla poszczególnych kierunków studiów, jednakże pewne wnioski można uznać za trafne dla każdego kierunku.

Z raportu losów absolwentów studiów **I stopnia** wynika:

- respondenci WIŚiG to najliczniejsza grupa (23,2%) - niewielki spadek w stosunku do roku ubiegłego;
- absolwenci UR określają swój status zawodowy w kolejności malejącej jako: *pracuję i kontynuuję naukę; nie pracuję bo kontynuuję naukę; pracuję i nie kontynuuję nauki; poszukuję pracy/ podejmuję prace dorywcze, tymczasowe; nie jestem aktywny zawodowo; prowadzę własną działalność gospodarczą;*
- absolwenci WIŚiG określają swój status zawodowy w kolejności malejącej jako: *pracuję i kontynuuję naukę, nie pracuję i kontynuuję naukę, pracuję i nie kontynuuję nauki, poszukuję pracy, nie jestem aktywny zawodowo.* Aktywność zawodowa wg respondentów plasuje absolwentów WIŚiG na 1 miejscu na Uczelni;
- w ujęciu absolwentów kierunku IŚ: *pracuję i nie kontynuuję nauki* oraz określenie statusu *pracuję i kontynuuję naukę* i *nie pracuję, nie poszukuję pracy* rozkładają się na równo;
- oceniając zgodność pracy z wykształceniem najwięcej potwierdzających odpowiedzi na UR pochodzi z WIŚiG, a IŚ jest na 3 miejscu po GiK i IiGW. Większość potwierdza zgodność realizowanej pracy zawodowej z ukończonym kierunkiem studiów;
- stopień zadowolenia z pracy deklaruje większość respondentów UR/WIŚiG i IŚ na poziomie oceny 4 ale są występują także ocena 5;
- większość absolwentów deklaruje zatrudnienie w kraju, w dużych zakładach pracy;
- czynniki wpływające na zdobycie pracy uszeregowano: 1) *umiejętności interpersonalne (np. komunikacja, umiejętność pracy w grupie)*, 2) *motywacja (mobilność, dyspozycyjność)*, 3) *kwalfikacje zdobyte poza programem studiów*, 4) *na równo umiejętność komputerowe oraz inne*, 5) *na równo znajomość języków obcych* oraz *ukończony kierunek studiów*, 6) *wiedza uzyskana podczas studiów*, 7) *nie wiem*;
- jako źródło i sposoby poszukiwania pracy najczęściej wymieniono *Internet, znajomych, inne i targi pracy*, udział Biura Karier był zerowy.

Badanie przeprowadzone na niewielkiej grupie respondentów potwierdza możliwości pracy po ukończeniu kierunku IŚ na I stopniu, ale też na kontynuację kształcenia przez Absolwentów na studiach II stopnia. Wykazuje brak aktywności Absolwentów w prowadzeniu działalności gospodarczej, co może wynikać z braku przygotowania w tym zakresie, a także wskazuje kierunki wsparcia studentów w zakresie kompetencji miękkich. Istotne czynniki wpływające na zdobycie pracy to kompetencje miękkie a także pozyskanie kwalifikacji poza kształceniem (podobnie jak w badaniu ubiegłorocznym) wskazuje na zmiany, jakie należy wprowadzić w celu zapewnienia Absolwentom wymaganych narzędzi na rynku pracy, a tym samym podniesienie profesjonalizmu i atrakcyjności studiów. Działania takie mogą wpłynąć na proces rekrutacji i liczebność studentów. Nisko sklasyfikowany czynnik, jakim jest *wiedza uzyskana podczas studiów* jest sygnałem alarmowym.

Absolwenci w uwagach wyrazili swoje spostrzeżenia dotyczące całego procesu kształcenia na kierunku IŚ i są one wymienione w tabeli poniżej.

Tabela: Komentarze absolwentów studiów I stopnia na kierunku IŚ

Kierunek studiów:	Uwagi studentów
Inżynieria Środowiska:	<ul style="list-style-type: none"> – wymagana przez pracodawców jest znajomość BIEGŁA: GIS i CAD (zwiększenie liczby ćwiczeń z tych programów), – mniej przedmiotów „humanistycznych” np. Kultura, sztuka i tradycja regionu, biologia i ekologia, historia gospodarcza, rozwój cywilizacji świata itd., – zwiększenie liczby zajęć z programem Statistica, – zajęcia z przedmiotu, który opisuje w jaki sposób założyć własną działalność gospodarczą, – zwiększenie liczby godzin ćwiczeń terenowych, wyjazdów, aby poznać różne gałęzie inżynierii środowiska np. firmy projektowe i wykonawcze, przedsiębiorstwa zajmujące się gospodarką odpadami i OZE, firmy konsultingowe i audytowe (poza standardowymi wodociągami, kanalizacjami i oczyszczalniami ścieków).

W roku akademickim 2022/23 prośba o opinie wysyłana przez pracownika do Absolwentów sprzed 10 lat nie przyniosła oczekiwanego skutku - brak odpowiedzi. W wyniku nieformalnych kontaktów prowadzących zajęcia z absolwentami pracującymi w branży wodnej i sanitarnej, oraz Zakładowymi Opiekunami Praktyk, uzyskano informacje, że na kierunku IŚ powinno być więcej zajęć o charakterze praktycznym, zajęć z obsługi sprzętu geodezyjnego a także zajęć umożliwiających studentom kontakt z budową i realnymi problemami inwestora / wykonawcy.

Komentarz: DKJK powinna zasugerować władzom a przez nie BKiKP dotrzymanie terminów opracowania raportu rocznego tak by DKJK mogła korzystać z zawartych w nim informacji. Należałoby również podjąć dyskusję na temat treści i adekwatności pytań do specyfiki kierunków kształcenia, prawdopodobnie wykorzystywane narzędzie informatyczne jest opracowane do innej specyfiki respondentów. Innym rozwiązaniem zwiększającym pulę odpowiedzi umożliwiającą wskazywanie istotnych luk kompetencyjnych, a także dającym więcej czasu na realizację procesu ankietowania jest opracowywanie raportu w dłuższych okresach niż corocznie (cykl dwuletni). BKiKP powinno rozważyć inny sposób opracowywania danych wynikających z ankiet dot. losów absolwentów, tak by można obserwować zależności i wnioski dla kierunku kształcenia i ewentualne trendy zmian w latach. DKJK sugeruje Władzom aktywniejszą współpracę, gdyż skutecznym sposobem na przychylność absolwentów do udzielania odpowiedzi w badaniach ankietowych mogą być działania BKiKP w trakcie studiów: spotkania ze studentami, propagowanie ich udziału w budowaniu sylwetki przyszłego absolwenta poprzez wpływ wyników badań na kształtowanie procesu dydaktycznego. Należałoby także rozważyć możliwości regularnego i na szerszą skalę pozyskiwania opinii absolwentów w wyniku utrzymywanych regularnych kontaktów z promotorami. Władze Wydziału podjęły starania o aktywizację Stowarzyszenia Absolwentów, co może w przyszłości skutkować np. organizacją formalnych i nieformalnych spotkań, podczas których Absolwenci udzielą cennych informacji.

3.2. Weryfikacja osiągnięcia zakładanych efektów uczenia się

Weryfikacja efektów uczenia się została przeprowadzona w oparciu o procedurę ewaluacji osiągnięcia zakładanych efektów uczenia się URK/USZJK/WISIG/PW-01.

Tabela: Liczba przedmiotów dla których przeprowadzono kontrolę zasad ewaluacji efektów uczenia się

Kierunek studiów	Liczba przedmiotów podlegających kontroli	Wnioski
Inżynieria Środowiska	14	Zajęcia w formie stacjonarnej odbyły się bez problemów. Nie wykazano istotnych uchybień

Komentarz: Nie stwierdzono uchybień w realizacji procesu kształcenia. Zakładane efekty uczenia się zostały osiągnięte.

Tabela: Wykaz przedmiotów wybranych do ewaluacji efektów uczenia się

I.p.	Nazwa przedmiotu	Kierunek/ forma studiów S – stacjonarne, N – niestacjonarne	Rok st./ poziom I – inżynierskie, M – magisterskie
semestr zimowy 2022/2023			
1.	Meteorologia i klimatologia	IS/S	1/I
2.	Mechanika gruntów i geotechnika	IS/S	2/I
3.	Planowanie i polityka wodna	IS/S	3/I
4.	Projektowanie ujęć i dokumentowanie zasobów wód podziemnych	IS/S	1/M
5.	Termodynamika techniczna	IS/N	2/I
6.	Prawo wodne, budowlane oraz w ochronie środowiska	IS/N	2/M
7.	Ochrona własności intelektualnej	IS/S	1/I
semestr letni 2021/2022			
8.	Gleboznawstwo	IS/S	1/I
9.	Regulacja naturalna rzek	IS/S	2/I
10.	Rekultywacja terenów zdegradowanych	IS/S	3/I
11.	Monitoring środowiska	IS/S	1/M
12.	Podstawy automatyki w wodociągach i kanalizacji	IS/S	2/M
13.	Nowe technologie w ogrzewnictwie i wentylacji	IS/N	2/M
14.	Mechanika płynów	IS/N	2/I

Tabela: Wyniki ewaluacji realizacji efektów uczenia się dla modułu/przedmiotu

I.p.	Pytania z ewaluacji realizacji efektów uczenia się dla modułu/przedmiotu	Odpowiedź na pytanie zawarte w formularzu
1.	Czy zrealizowano wszystkie treści założone w karcie modułu/przedmiotu	Tak/Nie
2.	Czy zrealizowano wszystkie założone dla modułu/przedmiotu efekty uczenia się z obszaru wiedzy, umiejętności i kompetencji społecznych?	Tak/Nie
3.	Czy forma zaliczenia jest zgodna z kartą modułu/przedmiotu?	Tak/Nie
4.	Czy zagadnienia do egzaminu/zaliczenia oraz forma zaliczenia danego modułu umożliwiły weryfikację czy dany efekt uczenia się został zrealizowany?	Tak/Nie
5.	Czy koordynator modułu/przedmiotu posiada dokumentację przedmiotu /modułu?	Tak/Nie

Komentarz (do pytań ewaluacji uczenia się):

- analizy dokonano w oparciu o formularze kontroli dokumentacji z realizacji efektów uczenia się dla modułu/przedmiotu w roku akademickim 2022/2023;

- w oddawanych projektach brak uwag, wniosków, z których wynika wysokość oceny,
- w kolejnym roku koordynator przewiduje zmianę formy wykonania i zaliczenia ćwiczeń z pisemnej na ustną, która w bardziej obiektywny sposób pozwala na ocenę indywidualnych umiejętności studenta,
- koordynator przewiduje zmianę formy zaliczenia przedmiotu, z zaliczenia projektu na test wielokrotnego wyboru. Zmiana ułatwi weryfikację założonych efektów uczenia się,
- koordynator przedmiotu sugeruje, aby wykłady nie odbywały się w całodziennym bloku wykładowym, ponieważ na wykładach w godzinach późniejszych studenci są zmęczeni i jest niska frekwencja,
- w jednym przypadku oceniający formę zaliczenia wykładu zamiast testu jednokrotnego wyboru zrealizował go w postaci zagadnień. Koordynator rozważa zmianę formy zaliczenia testu na pytania otwarte, które będą lepszą formą sprawdzenia efektów uczenia się,
- prowadzący w jednym przypadku nie dysponował listą obecności na zajęciach,
- koordynatorzy przedmiotów preferują zajęcia w formie stacjonarnej (kontaktowej),
- koordynatorzy przedmiotów zwracają uwagę (studia niestacjonarne) na zbyt małą liczbę godzin kontaktowych ze studentem, co skutkuje brakiem samodzielności w zrealizowaniu efektów uczenia się.

Tabela: Zmiany wprowadzone w programie studiów

Kierunek studiów	Forma studiów: SI i SM – stacjonarne inż. i mgr., NI i NM – niestacjonarne inż. i mgr.	Usunięto powtarzające się treści przedmiotów	Zmieniono efekty kierunkowe	Zmieniono efekty przedmiotowe	Połączono przedmioty w moduły	Zlikwidowano przedmioty	Powołano nowe przedmioty	Zespół, osoba odpowiedzialna np. Komisja Wydziałowa
Inżynieria Środowiska	SI	nie	nie	nie	nie	nie	nie	Rada kierunku Inżynieria Środowiska
	SM	nie	nie	nie	nie	nie	nie	
	NI	nie	nie	nie	nie	nie	nie	
	NM	nie	nie	nie	nie	nie	nie	

Komentarz: W roku akademickim 2022/2023 nie dokonano zmian w programie studiów na kierunku IŚ. Zmiany są planowane w kolejnych latach.

3.3. Podsumowanie semestru.

Podsumowanie semestru opracowano na podstawie danych przekazanych przez Dziekanat.

Tabela: Podsumowanie semestru

Kierunek studiów	Forma studiów (oznaczenia jak w pkt. 3.3.4)	Udział wpisanych na kolejny semestr [Z-zima] [L-lato] [%]	Czy było przedmiotem oceny/dyskusji	Zespół, osoba odpowiedzialna np. Rada Kierunku	Czy sformułowano wnioski
Inżynieria Środowiska	SI	79,1 (Z)	Tak/Nie	Kolegium Wydziału	Tak/Nie
		87,3 (L)	Tak/Nie		
	SM	100 (Z)	Tak/Nie		
		78,1 (L)	Tak/Nie		

	NI	82,1 (Z)	Tak/Nie		
		90,1 (L)	Tak/Nie		
	NM	80,6 (Z)	Tak/Nie		
		83,6 (L)	Tak/Nie		

Komentarz: Niski udział studentów pozytywnie kończących semestr zimowy na studiach I stopnia wynika z całościowego podejścia do problemu, wartość tą zaniżają studenci I roku, którzy nie podjęli studiów lub z innych powodów zostali skreśleni. Skreśleni po 1 semestrze studiów stanowią 87% skreślonych studentów I stopnia w po semestrze zimowym. Na studiach stacjonarnych zwraca uwagę tendencja na zwiększanie się liczby studentów nie zaliczających sesji; tylko studenci SM w sem. zimowym zaliczyli sesję i zostali wpisani na kolejny semestr w pełnym składzie (tak jak w poprzednim roku akademickim). Na studiach niestacjonarnych odnotowano, w stosunku do roku akad. 2021/22, wzrost liczby studentów wpisanych na kolejny semestr (NI L, NM L), a spadek po semestrze zimowym. Należy prowadzić nadal a nawet zintensyfikować działania promocyjne, aby rekrutować studentów z lepszymi świadectwami ukończenia szkół średnich, którzy faktycznie chcą podnosić swoje kompetencje zawodowe i są zainteresowani zagadnieniami inżynierii środowiska. **Na studiach II stopnia przeprowadzić analizę przyczyn skreśleń/urlopów/powtarzania skutkujących spadkiem liczby studentów nie wpisywanych na kolejny semestr po semestrze zimowym.**

Tabela: Weryfikacja punktów ECTS (dla kierunku) – liczba przedmiotów/kursów/modułów dla których zweryfikowano liczbę punktów ECTS przy nie zmienionych efektach

Kierunek studiów	Na podstawie analizy programu	Na wniosek prowadzącego	Na podstawie analizy ankiet studenckich	Zespół, osoba odpowiedzialna np. Komisja Wydziałowa
Inżynieria Środowiska	Nie	Nie	Nie	Rada kierunków Inżynieria Środowiska

Komentarz: Punkty ECTS były weryfikowane podczas prac nad programem kształcenia.

3.4. Nowe inicjatywy dydaktyczne

W roku 2022/2023 nie podjęto żadnych inicjatyw dydaktycznych.

3.5. Prace dyplomowe

Analizę przeprowadzono w oparciu o dane pozyskane z Dziekanatu.

Tabela: Wykorzystanie systemu antyplagiatowego

Liczba złożonych prac	Liczba prac zweryfikowanych	Wynik negatywny nie potwierdzony przez opiekuna	Wynik negatywny (praca odrzucona)
89	89	0	0

Tabela: Struktura ocen całego toku studiów

Kierunek	Forma studiów (oznaczenia jak w pkt. 3.3.4)	Średnia ocen § 24, ust. 3, pkt. a), Regulaminu Studiów	Średnia ocena z recenzji pracy	Średnia ocena z egzaminu dyplomowego	Ogólny wynik studiów
Inżynieria Środowiska	SI	3.339	4.208	4.200	3.685
	SM	3.926	4.294	4.359	4.086
	NI	3.108	4.400	3.640	3.473
	NM	3.812	4.208	4.617	4.052

Komentarz: Na podstawie informacji zawartych w tabeli stwierdzić można, że:

- w porównaniu do roku ubiegłego średnie ocen z wszystkich analizowanych etapów kształcenia obniżyły się dla studentów studiów II stopnia studiów stacjonarnych (SM). Natomiast średnia ocen uzyskanych przez studentów na studiach II stopnia niestacjonarnych (NM) znacznie się podniosła. Średnie oceny studentów I stopnia (SI, NI) ogólnie pozostają na podobnym poziomie.
- wszyscy studenci mobilizują się podczas realizacji prac dyplomowych uzyskując lepsze noty niż w trakcie zajęć dydaktycznych (najniższe średnie), nie przekłada się to już w znaczącym stopniu na wysokość not z całego toku studiów;

W przypadku wszystkich form i stopni kształcenia oceny z egzaminu dyplomowego są wyższe w stosunku do średniej ze studiów, co sugeruje konieczność starań o poprawę poziomu uzyskania efektów uczenia się w trakcie studiów. Na stopniu NI należy zwrócić uwagę studentom na lepsze przygotowanie się do egzaminu dyplomowego. Należy w większym stopniu kontrolować proces oceniania. Nie wykazano problemów z oryginalnością prac dyplomowych.

3.6. Liczba publikacji z udziałem studentów kierunku IŚ

W roku akademickim 2022/2023 studenci kierunku Inżynierii Środowiska, nie publikowali z pracownikami badawczo-dydaktycznymi Wydziału Inżynierii Środowiska i Geodezji.

Komentarz: Należy przekazać kadrze dydaktycznej znaczenie tej aktywności szczególnie w aspekcie rozwoju młodej kadry naukowej i sugerować zwiększenie aktywności. Być może należy wprowadzić formę zachęt dla pracowników w celu realizacji takich prac. Takie prace mogłyby być publikowane w czasopismach naukowych odpowiednich dla dyscypliny IŚGiE, a Dziekan lub koordynator dyscypliny mógłby dofinansowywać takie prace. Można też rozważyć wprowadzenie formy np. certyfikatu dla studenta, który opublikował pracę w czasopiśmie. Należy mieć też na uwadze, że publikacje powstawać mogą na podstawie prac dyplomowych, a także niejednokrotnie długi czas procesu edytorskiego, tak więc działania podejmowane mogą być raportowane dopiero w przyszłych okresach rozliczeniowych.

3.7. Umowy na realizację prac dyplomowych z podmiotami zewnętrznymi

Analizę przeprowadzono w oparciu o informacje przekazane z Katedr.

Tabela: Realizacja prac dyplomowych z otoczeniem społeczno-gospodarczym

Kierunek	Tak/Nie/Brak informacji	Liczba prac
Inżynieria Środowiska	Tak	17

Komentarz: W analizowanym roku akademickim podpisano i zrealizowano 17 porozumień dot. współpracy podmiotów zewnętrznych przy realizacji prac dyplomowych inżynierskich i magisterskich. Wśród tych podmiotów można wymienić: przedsiębiorstwa komunalne, Muzeum Narodowe w Krakowie, Roztoczański Park Narodowy, Grupa Azoty S.A., Zarząd Dróg Miasta Krakowa.

Należy wskazać wzrost zainteresowania przede wszystkim studentów realizacją prac związanych z realnymi problemami przedsiębiorstw/instytucji czy też prac opracowywanych na pozyskanych danych z tych podmiotów gospodarczych, w stosunku do roku poprzedniego. Należy mieć nadzieję, że w niedalekiej przyszłości dobre doświadczenia pozwolą na realizację prac ściśle powiązanych z przedsiębiorstwem nawet z promotorem pomocniczym będącym pracownikiem instytucji zewnętrznej. **Nie należy poprzestawać podejmowania inicjatyw mających na celu zwiększenie zainteresowania studentów oraz otoczenia gospodarczego taką formą współpracy. Można ponownie wystąpić do przedstawicieli RIZ a także interesariuszy zewnętrznych (instytucje biorące udział w programach praktyk i staży) by przedstawiali zagadnienia branżowe, które**

mogłyby stanowić tematykę takich prac, gdyż do tej pory aktywną współpracę w tym zakresie podjęło tylko przedsiębiorstwem Jacobs Engineering Group Inc., co jednak nie przełożyło się na realizację prac dyplomowych. Szczególnie w przypadku prac inżynierskich studenci obawiają się współpracy z otoczeniem gospodarczym a ew. poznanie i docenienie podczas praktyk zawodowych następuje za późno w trybie procesu dydaktycznego. Warto także stymulować zainteresowanie przyszłych promotorów (pracowników) realizacją prac dyplomowych we współpracy z przedstawicielami przemysłu, gdyż mogą one być początkiem badań naukowych a także tematyką publikacji.

4. Doskonalenie procedur Wydziału Inżynierii Środowiska i Geodezji

W roku akademickim 2022/2023 przyjęto następujące procedury Uczelnianego Systemu Zapewnienia Jakości Kształcenia na Wydziale WIŚiG:

1. Procedura ewaluacji osiągania zakładanych efektów uczenia się na Wydziale Inżynierii Środowiska i Geodezji Uniwersytetu Rolniczego im. Hugona Kołłątaja w Krakowie URK/USZJK/WISIG/PW-01 (Zarządzenie Dziekana nr 1/2023 z dnia 27 lutego 2023),
2. Procedura przyjmowania do realizacji przedmiotów do wyboru na kierunkach studiów realizowanych na Wydziale Inżynierii Środowiska i Geodezji Uniwersytetu Rolniczego im. Hugona Kołłątaja w Krakowie (URK/USZJK/WISIG/PW-02) (Zarządzenie Dziekana nr 2/2023 z dnia 27 lutego 2023).

5. Kompetencje Kadry nauczającej i administracyjnej

5.1. Kompetencje kadry dydaktycznej

W celu analizy kompetencji kadry dydaktycznej do prowadzenia przedmiotów na kierunku IŚ wdrożono nowy sposób pozyskiwania informacji od pracowników badawczo-dydaktycznych i dydaktycznych. Przewodniczący Rady Kierunku opracował formularz, w którym każdy pracownik prowadzący dydaktykę na kierunku w roku akademickim 2022/2023, przypisywał swoje doświadczenia potwierdzające realizowane treści przedmiotowe. Informacje te następnie poddano analizie w celu ujawnienia niedociągnięć jakości kształcenia w tym aspekcie. Przyjęto założenia, że okres potwierdzanego doświadczenia to 10 lat, a elementami potwierdzenia mogą być: publikacje naukowe i popularno-naukowe, realizacja grantów lub badań zamawianych, działalność w gremiach naukowych, eksperckich czy branżowych, ukończenie kursów i szkoleń specjalistycznych i inne aktywności świadczące o posiadanych kwalifikacjach. Zebraną bazę informacji przeanalizował Przewodniczący Rady Kierunku przyjmując kryteria mające na celu wykazanie posiadanych, słabych lub niewystarczających kompetencji pracownika do realizacji danego modułu dydaktycznego. Analiza została wykonana oddzielnie dla I i II stopnia studiów. Takie rozwiązanie wyprowadzono pierwszy raz a z przeprowadzonej analizy wskazano następujące wnioski:

- w zdecydowanej większości przypadków Prowadzący zajęcia wykazali kompetencje do prowadzenia przedmiotów;
- wszyscy pracownicy posiadają odpowiednie wykształcenie do prowadzenia zajęć na kierunku IŚ;
- w wykazanych kompetencjach naukowych dominują artykuły naukowe, w dydaktycznych: ukończone szkolenia czy kursy doszkalające. Często osoby prowadzące zajęcia wykazywały również udział w projektach, opiniach technicznych, ekspertyzach itp.;
- w około 20% analizowanych przedmiotach analiza wykazała konieczność uzupełnienia kompetencji, głównie naukowych. Władze Wydziału winny uczuć pracowników, poprzez

kierowników jednostek, by ciągle aktualizowali swój dorobek naukowy, także pod kątem realizacji zajęć dydaktycznych.

Komentarz: Wprowadzenie nowego systemu pozyskiwania informacji bezpośrednio od pracowników prowadzących zajęcia na kierunku jest realizacją wskazań DKJK z ubiegłego roku. Przewodniczący Rady Kierunku powinien, o wszystkich wykazanych niedociągnięciach dotyczących danego przedmiotu, poinformować kierownika jednostki, w której dany przedmiot jest realizowany i aspekty braków powinny podlegać dalszej analizie z udziałem prowadzącego przedmiot. Wskazane jest doprecyzowanie formularza a także szersze informowania jakie aktywności mogą stanowić potwierdzenie kompetencji (nieświadomość pracowników również może skutkować słabymi lub niewystarczającymi wykazanymi kompetencjami) a także ujednoczenie edytorskich aspektów wprowadzanych danych wpływających na proces analizy wpisów. **DKJK bardzo pochwała podjęcie tej inicjatywy i zaleca stosowanie jej do dalszego systematycznego monitoringu kompetencji.** Rozwiązanie to po uwzględnieniu spostrzeżeń z pierwszego użycia będzie bardzo dobrym rozwiązaniem aktywującym i raportującym aktywność pracowników w kwestii kompetencji. Władze Wydziału powinny rozważyć przewidzenie środków finansowych na wsparcie pracowników chcących podnieść swoje kompetencji w ramach kursów, szkoleń. **Zaleca się Radzie Kierunku dalsze prace nad skutecznością tego narzędzia, a także prowadzenie działań wynikających z wniosków monitoringu mających na celu zwiększenie aktywności pracowników do aktualizacji dorobku naukowego powiązanego z realizowanymi w procesie kształcenia przedmiotami na kierunku IS.**

5.2. Kompetencje kadry administracyjnej związanej z procesem kształcenia

Pracownicy administracyjni obsługujący Dziekanat dla kierunku Inżynieria Środowiska w roku akademickim 2021-2022 odbyli szereg szkoleń. Wykaz zawarto w poniższej tabeli.

Tabela: Wykaz szkoleń kadry administracyjnej

Kierunek	Pracownik	Szkolenie	Termin
Inżynieria Środowiska	A. Ślusarczyk	Kurs „Umiejętności interpersonalne 2023”, Polska Akademia Rozwoju Przedsiębiorczości	06.02.2023
		Kurs „Zamówienia publiczne”, Polska Akademia Rozwoju Przedsiębiorczości	07.02.2023
		Kurs „Ochrona danych osobowych (RODO)” Polska Akademia Rozwoju Przedsiębiorczości	14.03.2023
		Szkolenie: Wsparcie studentów w kryzysach psychicznych”, realizowane w ramach projektu: „Program zwiększenia dostępności Uniwersytetu Rolniczego im. Hugona Kołłątaja w Krakowie”	03.04.2023
	M. Nawrocka A. Ślusarczyk	Praktyczne warsztaty z obsługi EZD oraz używania JRWA, MS Teams	10.01.2023
Kierownik dziekanatu	A. Wesółowska	Ogólnopolski webinar pt. Najczęstsze błędy i wątpliwości prawne dotyczące nadawania stopnia doktora i doktora habilitowanego, on-line	16.12.2022
		Praktyczne warsztaty z obsługi EZD oraz używania JRWA, MS Teams	10.01.2023
		Szkolenie RDN dot. procedur w postępowaniach w sprawie nadania stopnia doktora, doktora habilitowanego i tytułu profesora	13.03.2023

Zakres szkoleń:

Przygotowanie pracowników dziekanatu do obsługi osób z niepełnosprawnościami - na szkoleniu poruszany był problem wymogów dotyczących dostosowania dostępu do budynków i pomieszczeń dla osób z niepełnosprawnościami. Wymogi jakie powinny spełniać strony internetowe uczelni. Urządzenia, w które powinny być wyposażone różne jednostki w celu umożliwienia komunikowania się z osobami niepełnosprawnymi.

Praktyczne warsztaty z obsługi EZD oraz używania JRWA - na szkoleniu poruszane były kwestie rejestrowania spraw w EZD min. Dotyczące wydawania i rejestrowania zaświadczeń dla studentów, kart przebiegu studiów oraz archiwizacji dokumentów. Poprawne adresowanie korespondencji i korzystanie z bazy adresowej EZD.

Wsparcie studentów narażonych na wykluczenie społeczne w trakcie studiów na uczelni wyższej - szkolenie dotyczyło głównie problemów dotyczących osób trans płciowych.

Umiejętności interpersonalne - kurs dla osób, które chcą dowiedzieć się więcej o nawiązywaniu kontaktu, empatii, asertywności, komunikacji oraz pracy zespołowej. Kurs pokazuje błędy popełniane w trakcie rozmów z innymi osobami oraz aktywnego słuchania innych. Kurs pokazuje kluczowe kompetencje przyszłości.

Zamówienia publiczne - kurs dotyczący najważniejszych dokumentów obowiązujących na rynku zamówień publicznych, zasad i trybu udzielania zamówień. Kurs obrazuje zapisy dozwolone oraz zabronione w zakresie postanowień umów z podmiotami zewnętrznymi. Informuje czym jest szacunkowa wartość zamówienia we wniosku, jakie formalności należy dopełnić przy składaniu wniosku itp.

Ochrona danych osobowych - kurs dotyczy przetwarzania danych osobowych, obrazuje różne sytuacje związane z RODO, uczy jak podejmować odpowiednie działania by nie narażać się na odpowiedzialność prawną.

Wsparcie studentów w kryzysach psychicznych - szkolenie dotyczyło pomocy oraz rozmowy z osobą podczas depresji oraz w kryzysie psychicznym. Obrazowało jak zrozumieć lepiej osoby zmagające się z chorobami oraz zaburzeniami psychicznymi. Miało także na celu zrozumienie, co myśli i czuje osoba, która nie radzi sobie z własnymi problemami.

Ogólnopolski webinar pt. Najczęstsze błędy i wątpliwości prawne dotyczące nadawania stopnia doktora i doktora habilitowanego - spotkanie prowadzone przez Kierownictwo Rady Doskonałości Naukowej w sprawie procedowania postępowań o awans naukowy wg dwóch ustaw - Ustawy o stopniach naukowych i tytule naukowym oraz o stopniach i tytule w zakresie sztuki oraz Ustawy Prawo o szkolnictwie wyższym i nauce.

6. Infrastruktura dydaktyczna Wydziału IŚiG

Analiza została przeprowadzona w oparciu o procedurę oceny bazy dydaktycznej (Zarządzenie Dziekana 8/2020 z dnia 30.09.2020). Analizą objęto elementy infrastruktury w których dla studentów kierunku IŚ realizowane są zajęcia dydaktyczne w Budynku Jubileuszowym. Należy stwierdzić, że Władze Wydziału dokonały szeregu zmian mających na celu poprawę bazy dydaktycznej, jak np. wymiana i zakup nowego sprzętu dla prowadzących zajęcia, rzutniki multimedialne, komputery, specjalistyczne oprogramowanie dla studentów. Ciągłe jednak wymagane są dalsze działania ze względu na aktualizowanie i zużycie sprzętu w poszczególnych salach, jak np. wymiana rzutników i ekranu, zakup licencji na oprogramowanie i dodatkowego sprzętu komputerowego oraz instalacji zwiększających komfort prowadzenia zajęć, np. klimatyzacja, nagłośnienie a także przeprowadzenie drobnych napraw i wymian wyposażenia (żaluzje, rolety, krzesła, ławki itp.). Istotną kwestią jest modernizacja sieci elektrycznej w salach dydaktycznych umożliwiającej pracę Studentów na własnych komputerach, co obecnie utrudnia mała liczba gniazdek.

Raport dotyczący oceny bazy dydaktycznej na WIŚiG stanowi załącznik do niniejszego Raportu USZJK.

7. Ocena ankietowa opinii studentów w zakresie jakości kształcenia

Analiza została przeprowadzona w oparciu o procedurę przeprowadzenia i weryfikacji oceny ankietowej opinii studentów w zakresie jakości kształcenia, tj. programu nauczania, kadry nauczającej, organizacji kształcenia i efektów kształcenia na Wydziale Inżynierii Środowiska i Geodezji Uniwersytetu Rolniczego im. Hugona Kołłątaja w Krakowie (Zarządzenie Dziekana 11/2020 z dnia 30.09.2020). Raport z oceny ankietowej opinii studentów w zakresie jakości kształcenia na kierunku Inżynieria Środowiska WIŚiG jest w załączniku. Ocenę ankietową przeprowadzono dwukrotnie, osobno po każdym semestrze. Ogólna zwrotność ankiet wyniosła 13,3% i była lekko zróżnicowana dla poszczególnych semestrów (14,5% dla sem. zimowego i 12,1% dla sem. letniego). Studenci generalnie wysoko oceniają poziom kształcenia na Wydziale, podkreślając profesjonalne prowadzenie zajęć, wiedzę, zaangażowanie i umiejętność zainteresowania studentów omawianymi zagadnieniami. Analizując średnie z wystawionych ocen w zależności od formy zajęć, w układzie całości roku akademickiego można uszeregować zajęcia od najwyższej do najniższej ocenianych: Seminary / Wykłady / Ćwiczenia terenowe / Ćwiczenia projektowe / Praktyki / Ćwiczenia laboratoryjne / Ćwiczenia audytoryjne. Stosując tą samą metodykę uszeregowano jednostki WIŚiG, których pracownicy prowadzący przedmioty uzyskali najwyższe noty: prowadzący spoza WIŚiG / KBW / KEKIOP / KGPIAK / KISiGW / KMiKŚ / KIWIG / KZM. Ocenie podlegały poszczególne przedmioty uzyskując oceny powyżej przeciętnej ale jeden przedmiot uzyskał średnią ocen poniżej 3,0 - informacje jako poufne wraz z komentarzami studentów zostały przekazane Dziekanowi.

Komentarz: DKJK sugeruje Radzie Kierunku IS zdiagnozowanie kwestii wysokiej oceny zajęć prowadzonych przez osoby z spoza WIŚiG, czy są to nauczyciele akademicy z innych jednostek czy praktycy, w celu zidentyfikowania dobrych wzorców i praktyk. RK powinna także zdiagnozować powody niskiej oceny ćwiczeń audytoryjnych w celu zidentyfikowania wad i braków. DKJK ponownie zaleca władzom Wydziału dalsze podejmowanie inicjatyw mogących zwiększyć zwrotności ankiet lub zaplanowanie innych form pozyskania opinii studentów - dotyczy to wszystkich badań ankietowych, gdyż ich zwrotność jest wciąż na niskim poziomie. Przewodniczący DKJK przesunął, na wiosek studentów, termin zamknięcia ankiety na 15.X, czyli na czas po zamknięciu sesji, studenci motywowali brakiem chęci wypełniania ankiety i obawami w trakcie trwającej sesji egzaminacyjnej. Władze Wydziału podjęły wraz z Samorządem studenckim ustalenia dotyczące propagowania aktywności studentów w wypełnianiu ankiet w zamian za zwiększone dofinansowanie imprez organizowanych przez WRSS. Dotychczasowe wyniki tych działań nie odnoszą zadawalających skutków, efekty mogą nastąpić w dłuższej perspektywie czasowej więc można również rozważać inne propozycje form pozyskiwania opinii studentów, które zostały zamieszczone w raporcie DKJK za rok 2021/2022 („skrzynka jakości kształcenia, powołanie „Męża Zaufania Jakości Kierunku”), a także spotkania np. opiekuna roku ze studentami wyjaśniające wagę ankiet i anonimowość. Ze względu na specyfikę prowadzenia zajęć dydaktycznych, ograniczenia czasowe i innych charakter słuchaczy, sugerowano przeprowadzenie analizy wyników ankiety z podziałem na tryb kształcenia (stacjonarny/niestacjonarny), w obecnym roku akademickim działań takich nie podjęto z przyczyn technicznych. W kolejnych latach, po usunięciu przeszkód podejmie się przeprowadzenie analizy i wnioskowania na podstawie nowego podziału uzyskanych w badaniu ankietowym opinii studentów.

8. Ankiety oceny przez studentów dotyczące całego toku studiów

Analiza została przeprowadzona w oparciu o procedurę przeprowadzenia i weryfikacji oceny ankietowej opinii absolwentów w zakresie jakości kształcenia, tj. programu nauczania, kadry nauczającej, organizacji kształcenia i efektów kształcenia na Wydziale Inżynierii Środowiska i Geodezji Uniwersytetu Rolniczego im. Hugona Kołłątaja w Krakowie (Zarządzenie Dziekana 10/2020 z dnia 30.09.2020).

Ankieta była dostępna poprzez stronę internetową Wydziału, a informacja o niej była udzielana studentom składającym prace dyplomowe przez pracowników dziekanatu. Ankieta była wypełniana w MS FORMS. W ramach tej ankiety absolwenci oceniali:

1. organizację studiów,
2. zajęcia dydaktyczne,
3. pracę biblioteki,
4. wydziałową pracownię komputerową.

W każdym pytaniu obowiązywała ocena w skali: A (ocena w stopniu wyróżniającym), B (ocena w stopniu bardzo dobrym), C (ocena w stopniu dobrym), D (ocena w stopniu dostatecznym, E (ocena nie spełnia kryteriów). Ponadto studenci mieli możliwość dodania komentarza słownego.

Na ankietę odpowiedziało 194 studentów Wydziału, co daje zwrot na poziomie 55,9%. Wśród tych studentów 49 osoby studiowały kierunek Inżynieria Środowiska, daje to zwrot ankiet na poziomie 25,3%. Z wszystkich absolwentów IŚ ankiety wypełniło 55%, w zebranych ankietach zauważono niewielką różnicę zwrotności pomiędzy studentami studiów stacjonarnych (56%) a studentami trybu niestacjonarnego (54%) (obliczonych w stosunku do absolwentów danego trybu kształcenia) - zwiększenie aktywności niestacjonarnych absolwentów a spadek stacjonarnych w stosunku do roku poprzedniego. Nie odnotowano żadnego komentarza do oceny. Można zauważyć znacznie większą zwrotność ankiet wśród absolwentów II stopnia studiów obu trybów kształcenia (studia stacjonarne - 88%; studia niestacjonarne - 73%) niż zwrotność ankiet od absolwentów studiów I stopnia odpowiednio - 35% i 25%.

W sumie z kierunku Inżynieria Środowiska ankietę wypełniło 27 (5 inż. i 22 mgr) studentów niestacjonarnych i 22 (8 inż. i 14 mgr) studentów realizujących studia w trybie stacjonarnym. Nastąpił wzrost ilości udzielonych odpowiedzi a także zmieniła się tendencja z poprzedniego roku kiedy to udział absolwentów stacjonarnych był znacznie liczniejszy niż niestacjonarnych. Ze względu na możliwe odmienne preferencje / oceny / wymagania analizę wyników przeprowadzono z podziałem na tryb kształcenia. Wyniki ankietyzacji procentowo i ilościowo przedstawiają poniższe tabele.

Tabela: Wyniki ankiety w zakresie organizacji studiów

Specyfikacja	A			B			C			D			E		
	S	N	S+N	S	N	S+N	S	N	S+N	S	N	S+N	S	N	S+N
Informacja o planie i programie studiów (katalog kursów)	1 (5%)	1 (4%)	2 (4%)	13 (59%)	13 (48%)	26 (53%)	5 (23%)	12 (44%)	17 (35%)	2 (9%)	0 (0%)	2 (4%)	1 (5%)	1 (4%)	2 (4%)
Oferta przedmiotów do wyboru przez studentów (elektwy)	2 (9%)	2 (7%)	4 (8%)	8 (36%)	12 (44%)	20 (41%)	6 (27%)	10 (37%)	16 (33%)	5 (23%)	2 (7%)	7 (14%)	1 (5%)	1 (4%)	2 (4%)
Kolejność przedmiotów w planie studiów	1 (5%)	2 (7%)	3 (6%)	6 (27%)	14 (52%)	20 (41%)	12 (55%)	9 (33%)	21 (43%)	2 (9%)	1 (4%)	3 (6%)	1 (5%)	1 (4%)	2 (4%)
Równomierność obciążenia godzinami poszczególnych semestrów	3 (14%)	2 (7%)	5 (10%)	8 (36%)	10 (37%)	18 (37%)	4 (18%)	11 (41%)	15 (31%)	6 (27%)	2 (7%)	8 (16%)	1 (5%)	2 (7%)	3 (6%)
Praca dziekanatu	6 (27%)	16 (59%)	22 (45%)	12 (55%)	10 (37%)	22 (45%)	2 (9%)	1 (4%)	3 (6%)	1 (5%)	0 (0%)	1 (2%)	1 (5%)	0	1 (2%)
Możliwość rozwoju i pracy w kołach naukowych	1 (5%)	1 (4%)	2 (4%)	11 (50%)	13 (48%)	24 (49%)	6 (27%)	11 (41%)	17 (35%)	3 (14%)	1 (4%)	4 (8%)	1 (5%)	1 (4%)	2 (4%)

Tabela: Wyniki ankiety dotyczącej zajęć dydaktycznych

Specyfikacja	A			B			C			D			E		
	S	N	S+N	S	N	S+N	S	N	S+N	S	N	S+N	S	N	S+N
Aktualna treść kursów	1 (5%)	3 (11%)	4 (8%)	8 (36%)	15 (56%)	23 (47%)	10 (45%)	8 (30%)	18 (37%)	3 (14%)	0	3 (6%)	0	1 (4%)	1 (2%)
Wielkość grup studenckich	4 (18%)	8 (30%)	12 (24%)	13 (59%)	12 (44%)	25 (51%)	4 (18%)	6 (22%)	10 (20%)	1 (5%)	0	1 (2%)	0	1 (4%)	1 (2%)
Dobór zajęć praktycznych do kierunku studiów	2 (9%)	2 (7%)	4 (8%)	6 (27%)	15 (56%)	21 (43%)	10 (45%)	7 (26%)	17 (35%)	3 (14%)	1 (4%)	4 (8%)	1 (5%)	2 (7%)	3 (6%)

Tabela: Wyniki ankiety dotyczącej pracy Biblioteki Głównej UR

Specyfikacja	A			B			C			D			E		
	S	N	S+N	S	N	S+N	S	N	S+N	S	N	S+N	S	N	S+N
Dostępność literatury potrzebnej do zajęć	2 (9%)	4 (15%)	6 (12%)	16 (73%)	18 (67%)	34 (69%)	3 (14%)	4 (15%)	7 (14%)	1 (5%)	0	1 (2%)	0	1 (4%)	1 (2%)
Dostępność do komputerowych baz danych	1 (5%)	3 (11%)	4 (8%)	15 (68%)	13 (48%)	28 (57%)	5 (23%)	8 (30%)	13 (27%)	1 (5%)	2 (7%)	3 (6%)	0	1 (4%)	1 (2%)
Warunki pracy w czytelni	1 (5%)	3 (11%)	4 (8%)	11 (50%)	16 (59%)	27 (55%)	6 (27%)	7 (26%)	13 (27%)	4 (18%)	0	4 (8%)	0	1 (4%)	1 (2%)

Tabela: Wyniki ankiety dotyczącej Wydziałowej Pracowni Komputerowej

Specyfikacja	A			B			C			D			E		
	S	N	S+N	S	N	S+N	S	N	S+N	S	N	S+N	S	N	S+N
Możliwość korzystania z komputera pracowni wydziałowej	2 (9%)	3 (11%)	5 (10%)	12 (55%)	9 (33%)	21 (43%)	6 (27%)	12 (44%)	18 (37%)	1 (5%)	2 (7%)	3 (6%)	1 (5%)	1 (4%)	2 (4%)
Jakość oprogramowania	3 (14%)	2 (7%)	5 (10%)	9 (41%)	15 (56%)	24 (49%)	6 (27%)	9 (33%)	15 (31%)	3 (14%)	0	3 (6%)	1 (5%)	1 (4%)	2 (4%)
Dostęp do internetu	2 (9%)	5 (19%)	7 (14%)	7 (32%)	13 (48%)	20 (41%)	10 (45%)	7 (26%)	17 (35%)	3 (14%)	1 (4%)	4 (8%)	0	1 (4%)	1 (2%)

Tabela: Wyniki ankiety dotyczącej pytania: W jakim stopniu studia w Uniwersytecie Rolniczym rozwinęły w tobie:

Specyfikacja	A			B			C			D			E		
	S	N	S+N	S	N	S+N	S	N	S+N	S	N	S+N	S	N	S+N
Wiedzę specjalistyczną	2 (9%)	5 (19%)	7 (14%)	12 (55%)	10 (37%)	22 (45%)	5 (23%)	8 (30%)	13 (27%)	3 (14%)	3 (11%)	6 (12%)	0	1 (4%)	1 (2%)
Nawyki do samokształcenia	2 (9%)	2 (7%)	4 (8%)	11 (50%)	13 (48%)	24 (49%)	7 (32%)	10 (37%)	17 (35%)	2 (9%)	2 (7%)	4 (8%)	0	0	0
Umiejętność pracy w zespole	2 (9%)	4 (15%)	6 (12%)	15 (68%)	13 (48%)	28 (57%)	3 (14%)	6 (22%)	9 (18%)	2 (9%)	3 (11%)	5 (10%)	0	1 (4%)	1 (2%)
Umiejętności praktyczne	2 (9%)	3 (11%)	5 (10%)	8 (36%)	9 (33%)	17 (35%)	6 (27%)	8 (30%)	14 (29%)	4 (18%)	4 (15%)	8 (16%)	2 (9%)	3 (11%)	5 (10%)

Komentarz: Tegoroczna ocena zawarta w ankietach jest bardziej zróżnicowana niż zeszłoroczna, odpowiedzi udzielono w całym zakresie ocen od A do E. Analiza porównawcza wyników uzyskanych w okresie 2 lat wskazuje na poniższe wnioski:

- Absolwenci niżej ocenili upublicznienie informacji o planie i programie studiów, pojawiły się oceny D i E, które nie występowały rok temu;
- obniżyła się ocena oferty przedmiotów do wyboru realizowanych na kierunku;
- zarówno Absolwencie niestacjonarni jak i stacjonarni niżej ocenili kolejność przedmiotów w programie studiów;
- pojawiła się grupa 30% niezadowolonych z równomierności obciążenia, szczególnie wśród Absolwentów studiów stacjonarnych;
- wysoko oceniana jest praca Dziekanatu, podobnie jak rok temu zwłaszcza przez studentów niestacjonarnych - informację tą warto przekazać osobom pracującym w Dziekanacie;

- wyżej została oceniona możliwość rozwoju i pracy w ramach studenckiego ruchu naukowego;
- aktualność treści kursów wyżej oceniają studenci niestacjonarni niż stacjonarni;
- Absolwenci studiów stacjonarnych znacznie niżej ocenili dobór zajęć praktycznych do kierunku studiów,
- praca biblioteki oceniana jest dobrze a pojawiająca się ocena E pochodzi od 1 osoby i nie wskazuje nieprawidłowości w tym aspekcie;
- możliwość korzystania z sali komputerowej wyżej ocenili Absolwencie studiów niestacjonarnych;
- obniżyły się oceny dot. dostępu do Internetu ale nadal są na poziomie ocen B;
- w aspekcie wpływu studiów na stopień rozwinięcia u Absolwentów niżej niż rok temu ale też niżej niż Absolwenci studiów stacjonarnych, ocenili Absolwenci studiów niestacjonarnych rozwinięcie „wiedzy specjalistycznej”;
- niżej oceniony został „nawyk samokształcenia”;
- poprawiła się ocena „umiejętności pracy zespołowej”, szczególnie u studentów stacjonarnych;
- ocena „umiejętności praktycznych” oceniona jest na porównywalnym poziomie, co rok temu.

DKJK zaleca RK przeprowadzenie analizy ankiet w bardziej zaawansowanym stopniu, należy wykonywać analizy porównawcze z wynikami analiz ubiegłorocznych (wskazanie trendów) a także z rozbiem nie tylko na tryb kształcenia ale także na stopnie. Tak wykonana analiza może pozwolić na identyfikację grupy szczególnie wskazującej na obszary do modyfikacji. Kolejnym etapem powinno być zaczerpnięcie opinii obecnych studentów (pod koniec procesu kształcenia) na temat kolejności przedmiotów w programie studiów i równomierności obciążenia.

9. Ocena ankietowa opinii studentów w zakresie pracy dziekanatu, wymiany międzynarodowej, systemu USOS, strony internetowej Wydziału i Uczelni

Analiza została przeprowadzona w oparciu o procedurę oceny funkcjonowania dziekanatu, systemu USOS, wymiany międzynarodowej oraz strony internetowej Wydziału Inżynierii Środowiska i Geodezji Uniwersytetu Rolniczego im. H. Kołłątaja w Krakowie i strony internetowej Uniwersytetu Rolniczego im. Hugona Kołłątaja w Krakowie (Zarządzenie Dziekana 9/2020 z dnia 30.09.2020).

Zwrotność ankiety jest bardzo niska w roku akademickim 2022/2023 ankietę wypełniły 4 osoby (3 studia stacjonarne i 1 niestacjonarne) będące studentami studiów I°. Z ankiety wynika pozytywna ocena pracy i funkcjonowania Dziekanatu. W uwagach pojawiła się sugestia by były dostępne „darmowe długopisy z logiem Uniwersytetu powinny być w ilości nieograniczonej”. W odpowiedziach na pytania dotyczące systemu USOS tylko jedna jest dobra, pozostałe oceniają funkcjonalność systemu słabiej. Za zaletę systemu studenci uznają „możliwość sprawdzenia ocen” i przejrzystość, wśród wad wymieniają „brak aplikacji na system IOS”, „wiesza się i nie pokazuje ocen i sprawdzianów w aplikacji mobilnej”, „nie ma podziału godzin dla studentów niestacjonarnych”.

Ani jedna odpowiedź nie dotyczyła informacji o umiędzynarodowieniu kierunku, co wskazuje na brak zainteresowania, świadomości możliwości podejmowania aktywności w tej formie kształcenia (należy aktywować podjęcie większej starań w tym obszarze). W ocenie stron internetowych są zrównoważone występują odpowiedzi od „tak” do „raczej nie”. Głosy negatywne dotyczą strony www WIŚiG w zakresie informacji dotyczącej procedury realizacji praktyk. Respondenci nie podają jakich informacji by oczekiwali ale pozytywnie oceniają aktualizowanie informacji, zawartość i przejrzystość strony WIŚiG / UR. Raport z ankiet oceny dziekanatu, wymiany międzynarodowej, systemu USOS, strony internetowej Wydziału i Uczelni znajduje się w załączniku.

Komentarz: Należy zasugerować Radzie Kierunku i władzom Wydziału podejmowanie dalszych

działań, w porozumieniu z Samorządem Studenckim, mających na celu zwiększenie zwrotności ankiet lub też wprowadzenie innych form uzyskiwania opinii studentów. **Należy uczulić odpowiednie dziekanaty do informowania i zachęcania studentów do wypełniania tej ankiety. Warto wykorzystać komunikatory społeczne i WRSS to promowania tej oceny. Studenci w ogólnej ocenie wyrazili pozytywną opinię o funkcjonowanie dziekanatu, systemu USOS, strony internetowej Wydziału i Uczelni.**

10. Hospitacje zajęć dydaktycznych

Informacja została przygotowana na bazie hospitacji zajęć dydaktycznych przeprowadzonych w roku akademickim 2022/2023 na kierunku Inżynieria Środowiska w oparciu o procedurę ogólną PO-03: hospitacje zajęć dydaktycznych (URK/USZJK/PO-03) opisaną w Zarządzenia Rektora Nr 103/2022 z dnia 21 października 2022 roku. Dane pochodziły z dokumentacji zawierającej indywidualne raporty z hospitacji gromadzone w Dziekanacie WIŚiG. Wszystkie indywidualne raporty z hospitacji zgromadzone w Dziekanacie były podpisane zarówno przez hospitowanego jak i hospitujących. Łącznie na kierunku Inżynieria Środowiska przeprowadzono 15 hospitacji w tym jedną pracownika z poza uczelni. Szczegółowy wykaz liczby przeprowadzonych hospitacji dla poszczególnych jednostek zestawiono w poniżej.

Tabela: Liczba hospitacji wykonanych na kierunku Inżynieria Środowiska w roku akademickim 2022/2023 w podziale na jednostki prowadzące zajęcia

Jednostka (Katedra)	Pracownicy badawczo–dydaktyczni		Doktoranci	Razem	Plan hospitacji
	semestr zimowy	semestr letni			
KBW	2	0	0	2	2
KEKiOP	2	0	0	2	2
KISiGW	3	2	0	5	5
KIWIG	1	1	0	2	2
KMiKŚ	1	2	0	3	3
KGRKiF	0	0	0	0	0
KG	0	0	0	0	0
KGPIAK	0	0	0	0	0
KZM	1	0	0	1	1

W roku akademickim 2022/2023 wykonano w 100% zaplanowaną liczbę hospitacji. W zestawieniu poniżej przedstawiono liczbę hospitowanych pracowników na kierunku Inżynieria Środowiska w zależności od stanowiska.

Tabela: Liczba hospitowanych pracowników na kierunku Inżynieria Środowiska w roku akademickim 2022/2023 w zależności od stanowiska

Stanowisko	Liczba hospitacji
Doktorant	0
Starszy wykładowca	0
Asystent	0
Adiunkt ze stopniem doktora	3

Stanowisko	Liczba hospitacji
Adiunkt ze stopniem doktora habilitowanego	1
Profesor Uczelni	2
Profesor	1
Razem	16

Poniżej przedstawiono liczbę hospitacji wykonanych na kierunku Inżynieria Środowiska w roku akademickim 2022/2023 w zależności od formy zajęć.

Tabela: Liczba hospitacji wykonanych na kierunku Inżynieria Środowiska w roku akademickim 2021/2022 w zależności od formy zajęć

Forma zajęć	Liczba hospitacji
Wykład	3
Ćwiczenia audytoryjne	0
Ćwiczenia projektowe (inna)	1
Ćwiczenia projektowe	11
Ćwiczenia laboratoryjne	0

Podsumowanie wyników hospitacji: Wszystkie osoby hospitowane uzyskały pozytywną ocenę. W 93% liczba punktów oceny końcowej wyniosła 5 pkt (na max możliwych 5 pkt), a tylko jedna uzyskała 3 pkt. W roku akademickim 2022/2023 wykonano w 100% zaplanowanej liczby hospitacji. Zajęcia realizowano prawidłowo (cel dydaktyczny, poznawczy, kształtujący), zgodnie z treściami uczenia się, zdefiniowanymi w sylabusie przedmiotu. W większości przypadków podkreślono bardzo profesjonalne prowadzenie zajęć, jasny i czytelny przekaz, starannie wykonane prezentacje, dobry kontakt prowadzącego ze studentami. Zajęcia były prowadzone w formie stacjonarnej.

Uwagi dyskusyjne Hospitujących:

- 1) większa aktywizacja studentów do dyskusji w trakcie zajęć,
- 2) w jednym przypadku stwierdzono - po rozmowie ze studentami, że ponad 30 procent zajęć się nie odbyło. Studenci zwrócili uwagę na nieatrakcyjność zajęć, która polega na przepisywaniu treści z ekranu zarówno na wykładach jak i ćwiczeniach.

Komentarz DKJK: Studenci w większości hospitowanych osób bardzo wysoko ocenili kompetencje i profesjonalizm dydaktyczny z omawianych zagadnień nie tylko na tych zajęciach, ale także na tych, które się już odbyły z tego przedmiotu. Podkreślili punktualność i terminowość zajęć, zgodnie z rozkładem zajęć. Zwrócili uwagę, że prowadzący poświęcają i znajdują czas na konsultację i wyjaśnienia poza zajęciami. W większości bardzo profesjonalna ocena hospitacji ze wskazaniem co było tematyką zajęć, jak przebiegały zajęcia, ocena samego prowadzenia zajęć i wykorzystania pomocy dydaktycznych. W jednym przypadku bardzo lakoniczna ocena hospitacji. W niektórych hospitacjach brak albo bardzo lakonicznie opisanie wypowiedzi studentów.

Władze Wydziału powinny uczulać Hospitujących by mocniej uwydatniali wypowiedzi studentów oraz wykonywali rzeczowo komentarze w raporcie z hospitacji, gdzie wymagane jest podanie informacji o treści zajęć, stosowanych pomocach dydaktycznych, sposobie prowadzenia zajęć, rozplanowania zajęć przez prowadzącego oraz interakcji prowadzącego ze studentami. Ze względu na niską ocenę w ankiecie zajęć audytoryjnych i laboratoryjnych zaleca się przeprowadzenie hospitacji zajęć prowadzonych w tej formie.

11. Weryfikacja procesu dyplomowania

Weryfikacja procesu dyplomowania została przeprowadzona w oparciu o procedurę ewaluacji osiągania zakładanych efektów uczenia się URK/USZJK/WISIG/PW-01.

W roku akademickim 2022/2023 poddano weryfikacji 7 prac dyplomowych (2 inżynierskie stacjonarne i 5 prac magisterskich niestacjonarne), co stanowi 6,4% prac ogółem. Jedna z ocenianych prac pisana była pod opieką promotora negatywnie ocenionego w ubiegłym roku. Główne uwagi ekspertów weryfikujących prace to: nie zastosowanie się do wytycznych metodycznych i edytorskich pisania prac dyplomowych, brak lub niewyczerpująca w pracach dyplomowych magisterskich analiza i dyskusja wyników, promotor lub recenzent zauważa liczne błędy metodyczne i obliczeniowe – i nie reaguje na ich poprawienie przez autora, słabe uzasadnienie merytoryczne oceny, zawyżone oceny promotora i recenzenta. Raport z weryfikacji procesu dyplomowania stanowi załącznik do raportu.

Komentarz: *zaleca się uczestnictwo w seminariach dyplomowych promotorów (szczególnie podczas prezentacji przez dyplomanta pracy dyplomowej), wpłynie to na zwrócenie większej uwagi opiekunów prac dyplomowych na techniczne i merytoryczne zasady pisania prac. **Sugeruje się władzom Wydziału, Radzie Kierunku, Kierownikom Katedr uczulenie promotorów i recenzentów na rażące błędy merytoryczne i przypomnienie o konieczności w takiej sytuacji wszczęcia procedury wycofania pracy dyplomowej do poprawy. Zaleca się realizację weryfikacji prac dyplomowych na wszystkich stopniach i trybach kształcenia.***

12. Realizacja praktyk zawodowych

W trakcie realizacji praktyk studentów, wszystkie zakładane efekty uczenia się zostały osiągnięte. Pełnomocnik Dziekana ds. praktyk na kierunku IŚ, sformułował wnioski z realizacji praktyk zawodowych dla poszczególnych trybów kształcenia:

Studia niestacjonarne, I stopień

1. Studenci samodzielnie wybierali miejsca odbywania praktyki zawodowej spośród przedsiębiorstw wykonawczych a 8 studentów uzyskało zaliczenie praktyki bez jej odbywania na podstawie doświadczenia zawodowego.
2. Poprzez realizację praktyk nawiązano współpracę z 9-ma nowymi instytucjami, które mogą być w przyszłości miejscem realizacji praktyk dla studentów kierunku inżynieria środowiska.
3. 11% studentów nie uzyskało zaliczenia z powodu nie podjęcia realizacji praktyki zawodowej.
4. Zakładowi Opiekunowie Praktyk wskazują na zawity język opisu efektów, co skutkuje trudnościami w przypisywaniu podejmowanych podczas praktyki działań (zadań zawodowych) do konkretnych efektów.
5. Wskazaniem jest rozważyć spostrzeżenia Opiekunów do programu, które wyrazili w rozmowach hospitujących a także w Dzienniku praktyk: „*Proponuję wprowadzić więcej zajęć praktycznych w program studiów. Studenci powinni zdobyć niezbędne umiejętności i doświadczenie, a nie tylko wiedzę teoretyczną*”
6. Opiekunowie wskazują dobre cechy (kompetencje społeczne) Studentów, umiejętności pracy w zespole, nawiązywanie kontaktów, odwagę w zabieraniu głosu ale widzą mały kontakt z praktyką.
7. Mimo informowania i dostępności do formularza Ankiety, nie została ona wypełniona przez Studentów. W kolejnym roku należy zwrócić większą uwagę Studentom na rolę tego narzędzia służącego poprawie jakości kształcenia.

Studia stacjonarne, I stopień

1. Studenci samodzielnie wybierali miejsca odbywania praktyki zawodowej, dominowały przedsiębiorstwa projektowe i projektowo-wykonawcze, nie wybrano jednostek administracji. Wszyscy studenci uzyskali pozytywne zaliczenie.
2. Poprzez realizację praktyk nawiązano współpracę z 18-ma nowymi instytucjami, które mogą być w przyszłości miejscem realizacji praktyk dla studentów kierunku inżynieria środowiska, w tym jedną zagraniczną.
3. 2 studentów nie uzyskało zaliczenia z powodu nie podjęcia realizacji praktyki zawodowej.
4. Wskazano jest rozważyć spostrzeżenia Opiekunów do programu, które wyrazili w rozmowach hospitujących a także w Dzienniku praktyk dot. m.in.: *poszerzyć temat instalacji wentylacji mechanicznej; zwiększenie nacisku na BIM, geodezję (pomiar), geologię inżynierską; zwiększyć ilość zajęć praktycznych (terenowych) oraz z mechaniki i wytrzymałości materiałów, obsługa Autodesk ROBOT; zwiększenie ilości godzin praktyk i rozłożenie ich na cały tok studiów.* Szczegółowe informacje zamieszczone są w Raporcie z praktyk zawodowych.
5. Opiekunowie wskazują dobre cechy Studentów: umiejętności pracy w zespole, nawiązywanie kontaktów, odwagę w zabieraniu głosu ale widzą duże braki wynikające z małego kontaktu z praktyką.
6. Mimo informowania i dostępności do formularza Ankiety w niewielkim stopniu (24%) Studenci skorzystali z tej formy wypowiedzenia się. W kolejnym roku należy nadal podejmować próby przekonania Studentów o roli tego narzędzia, służącego poprawie jakości kształcenia.
7. Grupa Studentów jest niewielka co nie upoważnia do określania trendu ale w porównaniu do roku poprzedniego deklarowanie zwiększenia udziału obserwacji jako formy pozyskania wiedzy i doświadczenia jest zjawiskiem nowym, mogącym wskazywać na słabsze przygotowanie studentów i nie powierzanie im zadań przez Opiekuna. W kolejnym roku należy podjąć tego typu zagadnienia w rozmowie z Zakładowymi Opiekunami Praktyk podczas hospitacji.

Raport z realizacji Praktyk zawodowych na kierunku Inżynieria Środowiska studia stacjonarne i niestacjonarne stanowi załącznik do niniejszego Raportu USZJK.

Komentarz: *W roku akademickim 2022/2023 realizacja praktyk zawodowych była realizowana zgodnie z Procedurą a Studenci osiągnęli przedmiotowe efekty uczenia się. **DKJK przychyliła się rekomendacji zawartych w raporcie z realizacji Praktyk zawodowych wyrażanych przez Zakładowych Opiekunów Praktyk. Ponadto do rozważenia jest inne sformułowanie efektów uczenia się, wskazują na to Zakładowi Opiekunowie Praktyk ze względu na trudności w uzupełnieniu formularza oceny stopnia osiągnięcia efektów uczenia się podczas praktyki zawodowej. Wskazano, iż wyszczególnione grupy umiejętności mogą być nie do zweryfikowania podczas praktyki z uwagi na specyfikę pracy i zakres działalności instytucji.***

13. Działalność Koła Naukowego

Studenci z kierunku Inżynieria Środowiska w roku akademickim 2022/2023 działali w dwóch sekcjach Koła Naukowego Inżynierii Środowiska: Inżynierii Sanitarnej i Gospodarki Wodnej, opiekun naukowy: dr inż. Ewa Dacewicz, oraz Renaturyzacji Rzek i Dolin Rzecznych opiekun naukowy: dr hab. inż. Andrzej Strużyński, dr inż. Maciej Wyrębek.

Podczas Sesji Kół Naukowych Uniwersytetu Rolniczego im. Hugona Kołłątaja w Krakowie 29 maja 2023, w ramach Sekcji Wydziału Inżynierii Środowiska i Geodezji zaprezentowane zostały dwa referaty: student Szymon Wojak - „Numeryczne modelowanie zmienności parametrów hydromorfologicznych na odcinku meandrującym rzeki Nidy” oraz studentki Weronika Pękala

i Katarzyna Pirożek - „ikroplastik jako istotne zagrożenie dla wód powierzchniowych”. Za wygłoszony referat Jury nagrodziło studenta Szymona Wojaka 2 miejscem.

Sekcja Renaturyzacji Rzek i Dolin Rzecznych zorganizowała dwa krótkie obozy naukowe w miejscowości Umianowice w zlewni rzeki Nidy.

Komentarz: *Nieliczni studenci kierunku działają w dwóch sekcjach Koła Naukowego. **Rekomenduje się podjęcie działań promocyjnych działalność Studenckiego Koła Naukowego Inżynierii Środowiska i aktywizację Sekcji, w mediach społecznościowych ale także poprzez wsparcie Władz Wydziału umożliwiające organizację konkursu na projekty badawcze uzyskujące współfinansowanie z środków WIŚiG.***

Sprawozdanie Pełnomocnika Dziekana ds. Kół Naukowych WIŚiG stanowi załącznik do niniejszego Raportu USZJK.

14. Umiędzynarodowienie kierunku studiów

Analiza została przeprowadzona na podstawie informacji pozyskanych od Pełnomocnika Dziekana ds. Programu ERASMUS+ oraz Wymiany Międzynarodowej Studentów i Pracowników.

14.1. Wymiana studentów

Komentarz: *Wg danych dostarczonych przez Pełnomocnika Dziekana ds. Programu ERASMUS+ oraz Wymiany Międzynarodowej Studentów i Pracowników w roku akademickim 2022/2023 z kierunku Inżynieria Środowiska nie odnotowano aktywności z zakresu wymiany studenckiej. Powodów braku aktywności związanej z wymianą międzynarodową studentów można dopatrywać się w:*

- *braku wymiany studenckiej od lat (też spowodowanej pandemią) i brakiem pozytywnych opinii, przekazywania doświadczeń,*
- *wymaganiach stawianych studentom w postaci konieczności zaliczania przedmiotów w języku obcym co wiąże się z większym wysiłkiem niż zaliczenia w kraju,*
- *braku wzbudzonej ciekawości świata w kontrze do oderwania od środowiska społecznego,*
- *słabym odzewie ze strony studentów mimo starań i spotkań organizowanych przez Pełnomocnika Dziekana, ale także brakiem realnego wsparcia podczas formalności ze strony uczelni (w opinii studentów).*

W ramach praktyk zawodowych przypisanych do III roku studiów I° jedna studentka z własnej inicjatywy realizowała ten moduł za granicą - we Włoszech. W ramach rozszerzenia oferty wyjazdów zagranicznych dla studentów, Pełnomocnik Dziekana ds. Programu ERASMUS+ oraz Wymiany Międzynarodowej Studentów i Pracowników może nawiązywać współpracę z organizacjami zewnętrznymi np. z IAESTE. Należy również wzmocnić przekazywanie studentom informacji. Oprócz spotkań rekrutacyjnych (2 razy w roku) informujących o możliwościach, korzyściach i szansach skorzystania z programów wymiany należy informować społeczność studencką z wykorzystaniem mediów społecznościowych (Dziekańska Komisja ds. Współpracy Międzynarodowej i Promocji Wydziału) prezentujące zagraniczne ośrodki mogące być celem wymiany studenckiej a stanowiące instytucje np. współpracujące naukowo z kadłą dydaktyczną. W promocji tej formy aktywności celowe może być zaangażowanie osób, które w przeszłości uczestniczyły w programach wymiany międzynarodowej i mogłyby przekazać swoje doświadczenia.

Rekrutacja na wyjazdy na studia w ramach programu Erasmus+ prowadzona jest dla studentów WIŚiG dwa razy do roku tj. w październiku na semestr letni oraz marcu na semestr zimowy lub cały rok akademicki, zgodnie z kalendarzem ogólnouczelnianym. Informacje o rekrutacji Erasmus rozsyłane są poprzez USOS mail do wszystkich studentów WIŚiG. Dodatkowo, w roku akademickim,

na początku każdego semestru, BWiWM zorganizowało spotkania on-line na platformie MS Teams promujące i zachęcające studentów do udziału w Erasmus+. Spotkania o tej samej tematyce były organizowane w różnych terminach, a udział w takim spotkaniu był dostępny dla wszystkich studentów UR. Prezentacja z tych spotkań znajduje się na stronie Erasmus uczelni. Pomimo tego w roku akademickim 2022/2023 z kierunku IŚ do rekrutacji nie przystąpiła żadna osoba. Alternatywą dla wyjazdów na studia stały się tzw. intensywne kursy BIP Erasmus+, które są dodatkową inicjatywą nie wchodzącą w program studiów. BIP składa się z dwóch części tzn. fizycznej i wirtualnej mobilności, która realizowana jest już po powrocie do kraju. Aktualnie, WIŚiG współpracuje z Politechniką w Beja, która organizuje corocznie BIP. W ramach tego BIP może wziąć udział łącznie 15 studentów będących na ostatnim roku studiów inżynierskich lub będących studentami studiów magisterskich, z różnych międzynarodowych jednostek, a o przyjęciu do udziału w BIP decyduje Politechnika w Beja. Informacje o możliwości udziału w BIP Erasmus + rozsyłane były do studentów WIŚiG poprzez USOS mail, niezwłocznie po otrzymaniu oficjalnej informacji.

Biuro Współpracy i Wymiany Międzynarodowej w 2023 roku zakończyło renowację umów z Uczelniami Partnerskimi, ale także odstąpiono od umów z Jednostkami, z którymi nie była aktywna wymiana międzynarodowa. Wpływa to na jeszcze większe ograniczenie oferty wyjazdów. Istnieje co prawda możliwość zawarcia dodatkowych - nowych umów, jednakże wymagane jest wstępne oszacowanie liczby studentów chętnych skorzystać z wyjazdu na studia w ramach takiej umowy, a jest to bardzo trudne. Obecnie aktywnych jest 12 umów umożliwiających wymianę międzynarodową z ośrodkami przypisanymi do kierunku IŚ a także obowiązują porozumienia dwustronne o współpracy z 49 jednostkami zagranicznymi (z nich 5 to porozumienia zawarte przez WIŚiG).

Z oferty dydaktycznej realizowanej przez pracowników WIŚiG i stanowiących kadrę dydaktyczną kierunku IŚ w roku akademickim 2022/2023 nie skorzystał ani jeden student zagraniczny realizujący program Erasmus na Uczelni, taka sytuacji nie zdarza się często. W roku tym nie zostały wybrane przedmioty oferowane przez WIŚiG w ramach programu Erasmus+ przez minimalną liczbę studentów zagranicznych. Minimalna liczba studentów, dla których uruchamiany jest przedmiot wynosi 6 osób. Aby studenci Erasmus zostali przypisani do danego wydziału, jako studenci zagraniczni, co najmniej połowa wybranych przedmiotów musi być realizowana przez studentów zagranicznych na danym wydziale. Rekrutacja dla studentów zagranicznych na UR odbywa się w miesiącach marzec-kwiecień na semestr zimowy i cały rok akademicki oraz w miesiącach październik-listopad na semestr letni. Rekrutacja w roku akademickim była niska również ze względu na trwający konflikt zbrojny na Ukrainie.

14.2. Wymiana nauczycieli akademickich

Podsumowanie wyjazdów zagranicznych pracowników prowadzących zajęcia na kierunku Inżynieria środowiska w roku akademickim 2022/2023, przedstawiono w poniższych tabelach.

Tabela: Liczba pracowników realizujących wyjazdy w ramach programów wymiany

Wyszczególnienie	Liczby
Liczba nauczycieli biorących udział w wymianie międzynarodowej – nazwa programu:	
ERASMUS	2
CEEPUS	
MostAR	
Inne	5* + 2** + 8***
Liczba nauczycieli z zagranicy realizujących program wymiany – nazwa programu:	

**Raport Roczny z działania Uczelnianego Systemu Zapewnienia Jakości Kształcenia
na WIŚiG, Kierunek Inżynieria Środowiska, za rok akademicki 2022/2023**

ERASMUS	1
CEEPUS	
MostAR	
Inne	3
Liczba spotkań na których uczestnicy wymiany przekazali doświadczenia i obserwacje	15

* wyjazdy w ramach Projektu Uniwersytetu Rolniczego „Innowacyjny program strategicznego rozwoju Uczelni”

** Własny Fundusz Stypendialny Rektora Uniwersytetu Rolniczego im. Hugona Kołłątaja w Krakowie

*** wyjazdy zrealizowane w ramach środków zewnętrznych lub własnych jednostki/dyscypliny

W roku akademickim 2022/2023, w ramach programów wymiany międzynarodowej wyjechali pracownicy WIŚiG prowadzący zajęcia na kierunku Inżynieria Środowiska:

**Tabela: Wykaz pracowników badawczo-dydaktycznych prowadzących zajęcia na kierunku IS
wyjeżdżających za granicę**

Lp.	Imię i nazwisko pracownika	Miejsce pobytu	Termin - okres	Programu w ramach, którego realizowany był wyjazd *
<i>Katedra Budownictwa Wiejskiego</i>				
1	dr inż. Urszula Solecka	Matej Bel University in Banská Bystrica (Faculty of Natural Sciences, Department of Geography and Geology), Słowacja	11.09.2023 - 11.10.2023	"Innowacyjny program strategicznego rozwoju Uczelni"
2	dr inż. Mateusz Richter	Fraunhofer Institute for Building Physics IBP Fraunhoferstrasse 10, 83626 Valley	05.06.2023 - 05.07.2023	"Innowacyjny program strategicznego rozwoju Uczelni"
<i>Katedra Ekologii, Klimatologii i Ochrony Powietrza</i>				
1	dr hab. inż. Agnieszka Ziernicka-Wojtaszek, prof. URK	University of Bologna, Włochy	19.10.2022 - 22.10.2022	GrEnFin Project (Finale Conference of GrEnFin Project)
2	dr inż. Dawid Bedla	Litwa, Kowno, Vytautas Magnus University	23.04.2023 - 29.04.2023	Erasmus+
3	dr hab. inż. Agnieszka Ziernicka-Wojtaszek, prof. URK	Vatra Dornei, Uniwersytet Stefana Wielkiego w Suczawie, Rumunia	09.09.2023 - 23.09.2023	środki własne
4	dr hab. inż. Agnieszka Ziernicka-Wojtaszek, prof. URK	University of Bucharest, Rumunia	02.07.2023 - 08.07.2023	The 36th Conference of the International Association of Climatology
5	dr hab. inż. Agnieszka Ziernicka-Wojtaszek, prof. URK	Vatra Dornei, Uniwersytet Stefana Wielkiego w Suczawie, Rumunia	16.03.2023 - 17.03.2023	INTERREG
<i>Katedra Geodezji</i>				
1	dr inż. Dawid Kudas	Słowacki Uniwersytet Techniczny w Bratysławie	28.09.2023 - 18.09.2023	"Innowacyjny program strategicznego rozwoju Uczelni"
<i>Katedra Gospodarki Przestrzennej i Architektury Krajobrazu</i>				
1	Barbara Czesak	Clermont-Ferrand, Francja	26.06.2023 - 11.07.2023	Highlands.3 Collective Approach of Research and Innovation for Sustainable Development in Highlands
<i>Katedra Inżynierii Sanitarnej i Gospodarki Wodnej</i>				
1	dr hab. inż. Agnieszka Operacz, prof. URK	Universitat Politècnica de Catalunya, Barcelona, Hiszpania	25.05.2023 - 02.06.2023	Erasmus +
2	dr hab. inż. Piotr Bugajski, prof. URK			
3	dr hab. inż. Dariusz Młyński, prof. URK	United States Department of Agriculture (USDA), Forest Service Southern Research Station's Center for Forested Wetlands Research Unit at Santee Experimental Forest	09.04.2023 - 09.06.2023	Własny Fundusz Stypendialny Rektora Uniwersytetu Rolniczego im. Hugona Kołłątaja w Krakowie
4	dr hab. inż. Andrzej Wałęga, prof. URK			
5	dr hab. inż. Andrzej Wałęga, prof. URK	National Research Council of Italy - Institute for Agricultural and Forest Systems in the Mediterranean (CNR-ISAFOM), Research Unit of Rende (CS) Italy	14.11.2022 - 18.11.2022	Wyjazd finansowany z subwencji na badania naukowe dla Dyscypliny IŚGiE
6	dr inż. Agnieszka Cupak			

**Raport Roczny z działania Uczelnianego Systemu Zapewnienia Jakości Kształcenia
na WIŚiG, Kierunek Inżynieria Środowiska, za rok akademicki 2022/2023**

Katedra Inżynierii Wodnej i Geotechniki				
1	dr hab. Inż. Tymoteusz Zydroń	Mendel University, Brno, Czechy	12.09.2022- 12.11.2022	"Innowacyjny program strategicznego rozwoju Uczelni"
2	dr hab. Inż. Andrzej Gruchot			
3	dr hab. inż. Karol Plesiński, prof. URK	Vatra Dornei, Uniwersytet Stefana Wielkiego w Suczawie, Rumunia	09.09.2023 - 23.09.2023	środki własne

W roku akademickim 2022/2023, w ramach programów wymiany międzynarodowej przyjechało 4 pracowników zagranicznych jednostek i prowadzili zajęcia na kierunku Inżynieria Środowiska. Wykaz podano z tabeli poniżej.

Tabela: Wykaz pracowników z zagranicy prowadzących zajęcia na kierunku IŚ

Jednostka przyjmująca	Jednostka Gościa	Termin - okres	Realizowane przedmioty na IŚ	Program wymiany
KBW / 1 osoba	Prof. Vieira Frederico Márcio Corrêa - Federal University of Technology - Paraná / Brazil (UTFPR)	10.11.2022- 22.11.2022	Wykład: Management of Amazonian areas - risks resulting from acquiring land for residential, livestock and industrial construction (IŚ stacjonarne, I°, IV rok, 7 sem. przedmiot Budownictwo wiejskie)	środki własne Gościa
KIWIG / 1 osoba	Prof. Enikő Anna Tamás - University of Public Service, Service Faculty of Water Sciences, Dep. of Regional Water Management, Baja, Hungary	01.12.2022- 28.02.2023	Wykłady i ćwiczenia: Ochrona przed powodzią; Planowanie i polityka wodna - I stopień IŚ	Erasmus +
KISiGW / 2 osoby	Prof. Andrea Petroselli - Tuscia University, Viterbo, Italy	25.09.2023 - 27.09.2023	Pozyskane informacje przekazywane zostały studentom podczas realizacji zajęć dydaktycznych: Hydrologia (studia stacjonarne I°); Prognozowanie i modelowanie zjawisk hydrologicznych (studia stacjonarne II°); Hydrologia i gospodarka wodna (studia niestacjonarne II°).	środki własne Gościa
	dr Tommaso Caloiero - National Research Council of Italy - Institute for Agricultural and Forest Systems in the Mediterranean (CNR- ISAFOM), Research Unit of Rende (CS) Italy	12.09.2023 - 03.10.2023		środki własne Gościa

Komentarz: w raportowanym roku akademickim aktywność międzynarodowa pracowników była na poziomie dobrym. Zrealizowane były wyjazdy zagraniczne w ramach różnych form współpracy pracowników realizujących program kształcenia na IŚ oraz goszczono pracowników zagranicznych wzbogacających i uatrakcyjniających ofertę dydaktyczną - ten aspekt wymaga dalszej troski w kolejnych latach. Efektem odbytych staży jest wykorzystanie zdobytych kompetencji, wiedzy i umiejętności w procesie dydaktycznym, w prowadzonych przez pracowników przedmiotach.

Nadal wskazanym jest podejmowanie bliższej współpracy Pełnomocnika Dziekana ds. Programu ERASMUS+ oraz Wymiany Międzynarodowej Studentów i Pracowników z Pełnomocnikiem Dziekana ds. Kontaktów Międzynarodowych, mającej na celu rozszerzenie oferty wyjazdów studentów i pracowników. **Zaleca się, w ramach działań promocyjnych, promocję informacji o miejscach realizacji wyjazdów zagranicznych a także przekazywanie doświadczeń z takiej aktywności.** Opracowano bazę danych o aktywnościach dot. umiędzynarodowienia kierunku. O znaczeniu bazy w kontekście poprawnego raportowania należy skuteczniej powiadomić społeczność akademicką co może skutkować uniknięciem braków w wpisach a także pominięciem aktywności w tym zakresie.

15. Inne najważniejsze osiągnięcia studentów, służące realizacji efektów kształcenia

Do innych osiągnięć studentów w roku akademickim 2022/2023 służących realizacji efektów kształcenia można zaliczyć:

- udział w konkursie im. F. Hendzla na wyróżnioną pracę magisterską organizowany przez Stowarzyszenie Inżynierów i Techników Wodnych i Melioracyjnych, NOT oddział Kraków - 3 prace z Wydziału, w tym 2 z kierunku IŚ,
 - referaty nagrodzone na Wydziałowej Sesji Kół Naukowych: Wojak Szymon: „Numeryczne modelowanie zmienności parametrów hydromorfologicznych na odcinku meandrującym rzeki Nidy” – II miejsce i Nagroda Praktyka.
- Mała liczba osiągnięć spowodowana jest małą liczbą studentów, ale także małe zainteresowanie studentów w osiąganiu lepszych efektów uczenia się.

16. Spotkania władz WIŚiG ze studentami, w sprawach związanych z jakością kształcenia oraz wsparcie studentów

W roku akademickim 2022/2023 odbyło się 1 spotkanie władz WIŚiG z przedstawicielami studentów:

27.10.2022 r. - spotkanie z Wydziałową Radą Samorządu Studentów WIŚiG (tematyka spotkania: przedstawienie nowych członków WRSS oraz starostów I roku studiów; organizacja roku akademickiego; plan działań WRSS na bieżący rok – charytatywne zbiórki, mini koncerty Filharmonii Krakowskiej, ognisko wydziałowe; omówienie zakresu remontu pokoju samorządu; dyskusja nt. możliwości stworzenia w budynkach Wydziału „Strefy relaksu” dla studentów oraz punktu gastronomicznego).

Komentarz: Ponadto w trakcie roku akademickiego odbywały się doraźne spotkania z Prezydium WRSS, które miały charakter nieformalny, podczas których rozwiązywano bieżące problemy/sprawy zgłaszane przez studentów. DKJK zaleca Władzom Wydziału przy obecności przedstawiciela DKJK spotkania (minimum raz w roku) z reprezentantami kierunku IŚ w celu uzyskania opinii nt ewentualnych problemów w realizacji procesu kształcenia na tym kierunku.

17. Działania promocyjne / informacyjne

Do najważniejszych działań promocyjno-informacyjnych Wydziału Inżynierii Środowiska i Geodezji (WIŚiG), w roku akademickim 2022/2023 można zaliczyć:

- organizacja według nowej formy Wielkiej Lekcji Inżynierii Środowiska i Geodezji (całkowicie przez Dziekańską Komisję ds. Współpracy Międzynarodowej i Promocji Wydziału) skierowanej dla uczniów szkół ponadpodstawowych. Ze względu na ogromne zainteresowanie wydarzeniem zorganizowano dwie edycje w lutym i we wrześniu, w czasie których w postaci krótkich wykładów popularnonaukowych zaprezentowano potencjał Wydziału oraz prowadzonych kierunków studiów;
- uruchomienie strony internetowej Wielkiej Lekcji Inżynierii Środowiska i Geodezji (<https://wielkalekcja.urk.edu.pl/>);
- kontynuacja działań w ramach programu Szkoła Partnerska WIŚiG URK - podpisanie 3 nowych umów oraz organizacja 4 warsztatów dla uczniów szkół ponadpodstawowych uczestniczących już w programie a także propagowanie programu na stronie www WIŚiG;
- organizacja Dni Otwartych URK na Wydziale;
- prowadzenie oraz bieżące zarządzanie mediami społecznościowymi Wydziału, dobór treści oraz formy prezentacji. Media społecznościowe Wydziału obserwowane były łącznie w roku akademicki 2022/2023 przez trzy tysiące obserwujących oraz docierały także do odbiorców spoza wymienionej grupy;
- rozszerzenie współpracy z WRSS WIŚiG przy prowadzeniach mediów społecznościowych (FB

- i Instagram);
- koordynowanie współpracy z instytucjami branżowymi oraz czasopismami tematycznymi, co zaowocowało serią publikacji popularnonaukowych prezentujących działalność naukową oraz osiągnięcia pracowników Wydziału szerokiemu gronu odbiorców;
- opracowanie personalizowanych materiałów promocyjnych dla Wydziału;
- aktualizacja danych o prowadzonych kierunkach studiów w serwisie otouczelnie.pl;
- aktywne uczestnictwo wybranych członków komisji w pracach polegających na zebraniu materiału filmowego na potrzeby powstania filmu z okazji 70-lecia Uniwersytetu Rolniczego w Krakowie;

Komentarz: *zaleca się kontynuowanie działań promocyjnych wśród młodzieży szkolnej mające na celu pozyskanie kandydatów na studia I stopnia. Sugeruje się opracowanie strategii działań mogących wpłynąć na zwiększenie zainteresowania studiami II stopnia w kontekście utrzymania studenta (absolwenta I stopnia) ale także propagowanie walorów kierunków wśród absolwentów innych uczelni. **Rekomendowane jest opracowanie strategii promocyjnej w podziale na studia stacjonarne i niestacjonarne, I i II stopień, ze względu na zróżnicowanie potencjalnych kandydatów w zależności od sytuacji na rynku pracy oraz potencjalnych oczekiwań.** W ramach działań promocyjnych dla studentów kierunku IŚ można bardziej zaangażować ich w tworzenie wizerunku kształcenia inżynierskiego w zgodzie z naturą i przychylnego trendom oraz upodobaniom młodzieży: np. ogłosić konkurs na projekt grafiki na bluzie, podkoszulku - nie musi to być tylko i wyłącznie logo UR i Wydziału, ale grafika utożsamiana z kierunkiem studiów, Wydziałem, Uczelnią (wzór wymyślony przez zwycięzcę konkursu czy też np. kopia graffiti ze ściany budynku). Zaproponować władzom Wydziału ufundowanie darmowych gadżetów do wyboru (bluza, podkoszulek, czapeczka) studentom IŚ o najlepszych wynikach lub dużej aktywności (I miejsce sesji kół naukowych, startujących w zawodach sportowych poza UR etc.). W celu promocji sukcesu absolwenta kierunku można zaproponować prezentację osób realizujących się szczególnie w zawodzie, zarówno piastujących wysokie stanowiska jak i tych którzy czerpią satysfakcję z prowadzenia biznesu czy też pracy przy ciekawych projektach. Prezentacja składałaby się z krótkiego wywiadu i przedstawiała też wizerunek rozmówcy - zgodnie z trendem „widzę, poznaję, ufam” i popularnością wśród młodzieży treści z Instagrama. Warto by Dziekan Wydziału, może w porozumieniu i współpracy z RIZ zorganizowali piknik, na którym będzie przedstawiona także specyfika kierunku IŚ, warsztaty itp. to może być również formą promocji tego kierunku.*

18. Dobre praktyki w zakresie kształcenia

- Dalsza realizacja programu Szkoła Partnerska.
- Nawiązywanie współpracy branżowymi przedsiębiorstwami wykonawczymi /projektowymi/ konsultingowymi w ramach, której realizowane są szkolenia, prezentacje, realizacja prac dyplomowych i praktyk zawodowych.
- Współpraca z innymi uczelniami krajowymi oraz zagranicznymi (praktyki, obozy, staże).
- Zachęcanie i zapewnienie możliwości uczestniczenia w kole naukowym.
- Opiekunowie prac dyplomowych utrzymują kontakt z dyplomantami, przykład: zgłaszanie prac dyplomowych do udziału w konkursach.

Komentarz: *DKJK rekomenduje by Władze Wydziału zachęcały pracowników do napisania podręcznika/ów akademickich który/e przedstawiałby/łyby zagadnienia i najnowszą wiedzę z przedmiotów realizowanych na kierunku i kształtujących sylwetkę absolwenta kierunku IŚ.*

19. Działania władz wydziału w zakresie wspierania studentów

Władze wydziału podejmują starania o utworzenie przestrzeni przyjaznej studentowi - strefy relaksu, jednakże zmieniające się warunki i decyzje Władz UR nie pozwalają na przeznaczenie na tą funkcję przestrzeni wcześniej planowanej. Władze proponują zmianę lokalizacji strefy, rozważają zaangażowanie studentów poprzez ogłoszenie konkursu na projekt koncepcyjny strefy.

W zakresie wsparcia studentów z niepełnosprawnościami powołany jest na Wydziale Pełnomocnik Dziekana. Na kierunku IŚ na bieżąco weryfikowano stan infrastruktury oraz wyposażenia budynków, w którym były prowadzone zajęcia dla studentów kierunku Inżynieria Środowiska, pod kątem ewentualnych ograniczeń i istniejących udogodnień dla osób z niepełnosprawnościami. Na kierunku Inżynieria Środowiska odnotowano 5 zgłoszonych przypadków osób z orzeczeniem o niepełnosprawności, w tym 3 studentów na studiach stacjonarnych oraz 2 studentów na studiach niestacjonarnych. Zgłoszony typ niepełnosprawności dotyczył chorób neurologicznych (10-N), chorób układu oddechowego i krążenia (07-S), upośledzenia narządu ruchu (05-R) i innych (IN).

Na kierunku Inżynieria Środowiska nie studiuje studenci z niepełnosprawnościami znacząco utrudniającymi realizację kształcenia na tym kierunku. W przypadku osób z poważnymi chorobami przewlekłymi lub poważnymi dysfunkcjami ruchu Władze Wydziału zapewniają możliwość indywidualnego toku studiów. W przypadku studentów wymagających udogodnień w trakcie zaliczeń i egzaminów istnieje możliwość zastosowania różnych form udogodnień (przeprowadzenia egzaminów w druku powiększonym, egzaminu przy wykorzystaniu komputera w pracowni komputerowej z opcją lektora, możliwość wydłużenia czasu trwania egzaminu, umożliwia się zmiany formy egzaminu z ustnej na pisemny i na odwrót).

W ramach pełnionej funkcji Pełnomocnik informował i zachęcał do uczestnictwa w takich wydarzeniach jak: Sprawny staż - program stażowy dla kandydatów z niepełnosprawnościami (Integralna); "Aktywni pełno-sprawni specjaliści na rynku pracy Śląska, Małopolski i Podkarpacia" realizowanego przed Fundacją Kuźnia Talentów w ramach Programu ABSOLWENT Państwowego Funduszu Rehabilitacji Osób Niepełnosprawnych; Konsultacje ze studentami z orzeczeniem ON odnośnie możliwego wsparcia finansowego ze środków uczelni i PFRON - przeprowadzono indywidualne konsultacje z dwoma studentami z niepełnosprawnościami, w sprawie możliwości pozyskiwania wsparcia finansowego ze środków PFRON.

Pełny raport w załączniku.

20. Wnioski i rekomendacje USZJK*

1. Limity przyjęć studentów na I rok pozostają nie wypełnione a część kandydatów rezygnuje z podjęcia studiów przed ich rozpoczęciem. Utrzymuje się tendencja do zmniejszania się ilości kandydatów na studia a szczególnie widoczna ona jest na studiach I stopnia. Prowadzona promocja WIŚiG w szkołach średnich a także inne działania jak aktywność w mediach społecznościowych nie przynosi oczekiwanego i szybkiego rezultatu. Wskazane jest dalsze podejmowanie działań promocyjnych w szkołach średnich skierowane do jak najszerszej grupy potencjalnych kandydatów na studia I stopnia, których celem jest przedstawienie oferty kształcenia oraz podejmować działania mające na celu utrzymanie studentów I stopnia i zachęcanie ich do kontynuacji kształcenia w trybie stacjonarnym. **Rada Kierunku IŚ powinna: analizować przyczyny niskiego naboru oraz kontynuować podjęte analizy i dyskusje nt. zmian zakresu kształcenia wynikających z wymogów rynku pracy i uatrakcyjnających program studiów, których celem będzie przedstawienie uaktualnienie oferty kształcenia oraz zgodnych z perspektywami zatrudnienia dla absolwentów. Temat zmian na kierunku**

- mających przyciągnąć kandydatów powinny być przez Radę Kierunku i Władze Wydziału konsultowane z szeroko rozumianym otoczeniem społeczno-gospodarczym, również a kontekście brak w przyszłości fachowych kadr dla gospodarki związanej z inżynierią środowiska.
2. DKJK w konsultacji z Radą Kierunku IŚ i BKiKP podejmie działania mające na celu zwiększenie adekwatności pytań ankietowych do specyfiki kierunku a tym samym do pozyskiwania wartościowszych danych do analizy losów absolwentów kierunku. Aktualny raport ograniczony tylko do opinii Absolwentów studiów I stopnia wskazał jako czynniki wpływające na zatrudnienie przede wszystkim kompetencje miękkie następnie kwalifikacje zdobyte poza programem studiów a na końcu wiedzę uzyskaną podczas studiów - jest to bardzo zły sygnał dotyczący programu kształcenia. Należy zwrócić uwagę, że badanie realizowane jest na bardzo małej grupie respondentów. Ze względu na niewystarczające informacje zawarte w raporcie pozyskanym z BKiKP, DKJK pracuje nad sugestiami do przeprowadzenia ankiety monitoringu losów absolwentów wraz z zestawem możliwych pytań, które mogą być bardziej przydatne w tej analizie. **DKJK sugeruje Władzom Wydziału podjęcie działań wraz z WRSS propagujących udziału wyników badań w budowaniu sylwetki przyszłego absolwenta poprzez wpływ wyników badań na kształtowanie procesu dydaktycznego. DKJK sugeruje Władzom także kontynuację aktywizacji Stowarzyszenia Absolwentów a także propagowanie wśród Promotorów podtrzymywania kontaktów a dyplomantami, którzy w ten sposób mogą przekazywać cenne sugestie dot. kształcenia z perspektywy pracownika branż powiązanych z kierunkiem.**
 3. Zakładane efekty uczenia się zostały osiągnięte zarówno na pierwszym jak i drugim stopniu studiów obu trybów kształcenia.
 4. Dotychczasowe działania wpłynęły na ilość prac dyplomowych realizowanych w powiązaniu z podmiotami gospodarczymi. Nadal jednak wszystkie gremia (Władze Wydziału, Rada Interesariuszy Zewnętrznych, kierownicy jednostek organizacyjnych, pracownicy) powinni podejmować działania zachęcające do silniejszej współpracy z otoczeniem społeczno-gospodarczym. Współpraca taka może przynieść wymierne korzyści w postaci rozwiązujących aktualne problemy pracami dyplomowymi o charakterze aplikacyjnym, realizowaniu projektów badawczych z sektora B+R a także promocją Wydziału wśród przedsiębiorców. **Władze Wydziału, Rada Kierunku IŚ mogą ponownie wystąpić do przedstawicieli RIZ a także do innych interesariuszy zewnętrznych wskazali obszary zagadnień branżowych, które mogłyby stanowić tematykę takich prac. Warto zwiększyć zainteresowanie przyszłych promotorów (pracowników) realizacją prac dyplomowych we współpracy z przedstawicielami przemysłu, gdyż mogą one być początkiem badań naukowych a także tematyką publikacji.**
 5. Przeprowadzona analiza kompetencji kadry dydaktycznej wykazała, że większość pracowników posiada wystarczające doświadczenie do realizacji danego przedmiotu na kierunku IŚ. **DKJK zaleca Przewodniczącemu Rady kierunku, o wszystkich wykazanych niedociągnięciach dotyczących danego przedmiotu, poinformować kierownika jednostki, w której dany przedmiot jest realizowany i aspekty braków powinny podlegać dalszej analizie z udziałem prowadzącego przedmiot. Również należy poinformować pracowników o katalogu aktywności zawodowych, które mogą stanowić potwierdzenie kompetencji. DKJK bardzo pochwała podjęcie tej inicjatywy i zaleca stosowanie jej do dalszego monitoringu kompetencji. Zaleca się dalsze prace nad skutecznością tego narzędzia a także prowadzenie działań wynikających z wniosków monitoringu mających na celu zwiększenie**

- aktywności pracowników do aktualizacji dorobku naukowego powiązanego z realizowanymi w procesie kształcenia przedmiotami na kierunku IŚ. DKJK w porozumieniu z Władzami Wydziału i konsultacji z Radą Kierunku opracuje zalecenia co do oceny kompetencji kadry oraz wniosek do Władz Uczelni o możliwość wprowadzenia w ODN możliwości odnotowania czy osiągnięcie badawczo-dydaktyczne było realizowane z udziałem studentów.
6. Dzięki systematycznym staraniom Władz Wydziału stwierdzono poprawę stanu infrastruktury dydaktycznej m.in. poprzez wymianę i zakup nowego sprzętu dla prowadzących zajęcia, rzutniki multimedialne, komputery, specjalistyczne oprogramowanie. **Ciągle jednak wymagane są dalsze działania ze względu na aktualizowanie i zużycie sprzętu w poszczególnych salach, jak np. wymiana rzutników i ekranu, zakup licencji na oprogramowanie i dodatkowego sprzętu komputerowego oraz instalacji zwiększających komfort prowadzenia zajęć, np. klimatyzacja, nagłośnienie a także przeprowadzenie drobnych napraw (zwiększeni ilości gniazdek elektrycznych) i wymian wyposażenia (żaluzje, rolety, krzesła, ławki itp.). DKJK sugeruje przeanalizowanie możliwości pozyskania funduszy zewnętrznych na poprawę infrastruktury dydaktycznej Wydziału.**
 7. Badanie ankietowe studentów nadal nie cieszy się uznaniem i zaufaniem studentów, zwrotność ankiety na poziomie 13% jest bardzo niska. Wyniki ankiety nie wskazują na rażące uchybienia w realizacji zajęć, tylko jeden przedmiot wymaga wyjaśnień a dane szczegółowe zostały przekazane Dziekanowi. Studenci nisko oceniają ćwiczenia laboratoryjne i audytoryjne a wysoko zajęcia prowadzone przez prowadzących spoza WIŚiG. **DKJK sugeruje Radzie Kierunku IŚ zdiagnozowanie kwestii wysokiej oceny zajęć prowadzonych przez osoby z spoza WIŚiG, czy są to nauczyciele akademicy z innych jednostek czy praktycy, w celu zidentyfikowania dobrych wzorców i praktyk. RK powinna także zdiagnozować powody niskiej oceny ćwiczeń audytoryjnych w celu zidentyfikowania wad i braków. DKJK ponownie zaleca władzom Wydziału dalsze podejmowanie inicjatyw mogących zwiększyć zwrotności ankiet lub zaplanowanie innych form pozyskania opinii studentów w postaci np. plakatów umieszczanych w budynkach Wydziału czy szerszą promocję tej formy oceny kształcenia w mediach społecznościowych.**
 8. Wyniki badania ankietowego Absolwentów dotyczącego całego toku studiów wykazują bardziej zróżnicowane oceny. Wiele z poruszanych aspektów oceniono niżej niż w latach ubiegłych, pojawiają się oceny z poziomu D i E. Dobrze oceniono pracę Dziekanatu, Biblioteki, umiejętności pracy zespołowej, umiejętności praktyczne. **DKJK zaleca RK przeprowadzenie analizy ankiet w bardziej zaawansowanym stopniu, należy wykonywać analizy porównawcze z wynikami analiz ubiegłorocznych (wskazanie trendów) a także z rozbiciem nie tylko na tryb kształcenia ale także na stopnie. Tak wykonana analiza może pozwolić na identyfikację grupy szczególnie wskazującej na obszary do modyfikacji.**
 9. W raportowanym roku akademickim aktywność międzynarodowa pracowników była na poziomie dobrym, ale niepokoi utrzymujący się brak zainteresowania studentów tą formą zdobywania wiedzy i doświadczenia. **DKJK zaleca podejmowanie dalszej współpracy Pełnomocnika Dziekana ds. Programu ERASMUS+ oraz Wymiany Międzynarodowej Studentów i Pracowników z Pełnomocnikiem Dziekana ds. Kontaktów Międzynarodowych, mającej na celu wypracowanie nowych form działania, rozeznanie możliwości rozszerzenia oferty wyjazdów studentów i pracowników. Zaleca się, w ramach działań promocyjnych WIŚiG, promocję informacji o miejscach realizacji wyjazdów zagranicznych, promowania atrakcyjności i korzyści dla rozwoju oraz kształcenia studenta a także przekazywanie**

doświadczeń z takiej aktywności. Dziekan przy współpracy WRSS może podjąć starania o wyjaśnienie przyczyn braku aktywności studentów lub też rozeznanie preferencji i oczekiwań studentów.

10. **Sugeruje się Radzie Kierunku, Kierownikom jednostek, zwrócenie uwagi promotorom / recenzentom na dokonywanie weryfikacji na każdym etapie realizacji prac dyplomowej i przypomnienie o konieczności w razie rażących błędów, wszczęcia procedury wycofania pracy dyplomowej do poprawy. Zaleca się realizację weryfikacji prac dyplomowych na wszystkich stopniach i trybach kształcenia.**
11. Realizacja Praktyk zawodowych w dalszym ciągu w opinii Zakładowych Opiekunów nie jest wystarczająca do zdobycia umiejętności praktycznych wymaganych w zawodzie. **Zalecane rozważenie możliwości zwiększenia ilości zajęć praktycznych, szczególnie wizyt na budowach.** Wskazują także na zawity język opisu efektów uczenia się utrudniający ocenę ich osiągnięcia przez studentów. **Podczas prac modyfikujących program kształcenia na kierunku Rada Kierunku powinna rozważyć zmiany zapisów przedmiotowych efektów uczenia się.**
12. DKJK sugeruje Władzom Wydziału dalsze wspieranie WRSS ale także rozszerzenie wsparcia udzielanego studentom mogącego zwiększyć ich aktywować w obszarze zdobywania nowych doświadczeń i kompetencji np. poprzez wsparcie udzielane Kołom Naukowym a także podjęcie starań o utworzenie strefy relaksu i punktu gastronomicznego w budynku Wydziału.

*rekomendacje DKJK zostały wyłuszczeniem zaznaczone w tekście

21. Realizacja zaleceń DKJK z roku 2020/2021 w roku akademickim 2021/2022 przez Władze Wydziału Inżynierii Środowiska i Geodezji.

Zalecenia DKJK w raporcie za rok 2021/2022	Realizacja zaleceń DKJK w roku akademickim 2022/2023*	Komentarz**
Zaciśnięcie współpracy formalnej i nie formalnej gremiów WIŚiG z otoczeniem gospodarczo-społecznym (RIZ) i studentami. Ożywienie kontaktów może zaowocować wskazówkami do wdrożenia modyfikacji efektów uczenia się na kierunku odpowiadającym uwarunkowaniom branży a także realizacją prac dyplomowych, projektów i wspólnie realizowanych zajęć dydaktycznych. Rozszerzenie RIZ o przedstawicieli DKJK, Komisji Praktyk i studentów	TAK	Z uwagi na kadencyjność RIZ zaplanowano włączenie do jej składu osobowego w nowej kadencji Pełnomocnika Dziekan ds. Praktyk oraz Przewodniczącego DKJK. Obecnie wymienione osoby są zapraszane na posiedzenia RIZ jako goście z głosem doradczym.
Dalsze uszczegóławianie raportu DKJK zgodne z wymogami PKA. Rozszerzenie raportu o analizę własną upublicznienia informacji, funkcjonowania i aktualności stron www, nie tylko wynikającą z ankiet studenckich ale o wewnętrzną kontrolę. Realizowane badania ankietowe i opracowywane z nich raporty powinny szczegółowiej odpowiadać na specyfikę procesu kształcenia, powinno wprowadzić się podział analizy ze względu na stopień i tryb realizacji studiów	NIE	Nie zrealizowano (zadanie przeniesione na kolejny rok akademicki)
DKJK powinna wskazać BKiKP inny sposób opracowywania danych wynikających z ankiet dot. losów absolwentów, tak by można obserwować zależności i wnioski dla kierunku kształcenia i ewentualne trendy zmian w latach	NIE	Nie zrealizowano (zadanie przeniesione na kolejny rok akademicki)
Zalecić uruchomienie aktywnego systemu zbierania danych o aktywności studentów i pracowników. Spotkanie z Kierownikami Katedr dot. prawidłowego zbierania danych, budowania bazy danych dot. elementów systemu zapewnienia jakości kształcenia na kierunku IS	NIE	Nie zrealizowano (system zostanie opracowany w kolejnym roku akademickim)
Należy zasugerować Radzie Kierunku i władzom Wydziału w porozumieniu z Samorządem Studenckim, podjęcie działań mogących wpłynąć na zwiększenie zwrotności ankiet lub też wprowadzenie innych form uzyskiwania opinii studentów. Zachęta	TAK	Zachęcanie studentów przez Prowadzących zajęcia do wypełniania ankiet przy równoczesnym zapewnieniu o ich anonimowości.

**Raport Roczny z działania Uczelnianego Systemu Zapewnienia Jakości Kształcenia
na WISiG, Kierunek Inżynieria Środowiska, za rok akademicki 2022/2023**

do udziału w badaniach ankietowych mogą być konkursy dla kierunków w których nagrodą mogą być godziny dziekańskie udzielone zwycięskiemu kierunkowi w okresie Juwenalii, świąt etc. (rozwiązanie takie stosowane są na innych Uczelniach).		„Umowa” pomiędzy władzami Wydziału a WRSS dot. propagowania idei większej aktywności studentów w wypełnianiu ankiet w zamian za zwiększone dofinansowanie imprez organizowanych przez WRSS.
DKJK zaleca podjęcie przez władze Wydziału działań mających na celu zwiększenie zwrotności ankiet lub też innych form pozyskania opinii studentów - dotyczy to wszystkich badań ankietowych. Różne formy działań powinny być podjęte w konsultacji z Samorządem studenckim, dot. zwiększenia zaufania do oficjalnej ankiety; rozważenia systemu zachęty do udziału w badaniach ankietowych (konkurs na wsparcie celu charytatywnego, czy wsparcia Dziekana w uzyskaniu czasu na realizację aktywności poza dydaktycznej - juwenalia); rozważenia organizacji „skrzynki jakości kształcenia” czy też sugerowanego rozwiązania przez Samorząd polegającego na powołaniu „Męża Zaufania Jakości Kierunku”.	TAK	j.w.
DKJK wskazuje potrzebę wprowadzenia rozwiązań umożliwiających regularne i na szerszą skalę pozyskiwanie opinii absolwentów w wyniku utrzymywanych regularnych kontaktów, aktywizację Stowarzyszenia Absolwentów czy też organizowania wraz z Absolwentami nieformalnych spotkań	TAK	Podjęto działania mające na celu reaktywację działalności Stowarzyszenia Absolwentów. Udział Dziekana w spotkaniach koleżeńskich absolwentów poszczególnych roczników.
* Proszę o odpowiedź TAK/NIE ** Proszę wpisać komentarz wyjaśniający jakie działania podjęto lub dlaczego nie podjęto działań		

ZAŁĄCZNIKI - raporty szczegółowe w formie elektronicznej