



UNIWERSYTET ROLNICZY

im. Hugona Kołłątaja w Krakowie

Wydział Inżynierii Środowiska i Geodezji

RAPORT ROCZNY

UCZELNIANEGO SYSTEMU
ZAPEWNIENIA JAKOŚCI KSZTAŁCENIA
NA WYDZIALE INŻYNIERII ŚRODOWISKA I GEODEZJI

za rok akademicki 2023/2024

Kierunek Gospodarka Przestrzenna

Kraków – grudzień 2024 rok

Skład autorski:

Redakcja i nadzór merytoryczny: Julia Gorzelany, Agnieszka Rutkowska

Rozdział 1: Andrzej Wałęga

Rozdział 2: Julia Gorzelany, Agnieszka Rutkowska (na podstawie materiałów przygotowanych przez: Tomasz Salata, Dziekanat WIŚiG)

Rozdział 3: Tomasz Salata, Renata Różycka-Czas, Julia Gorzelany, Agnieszka Rutkowska

Rozdział 4: Andrzej Wałęga, Tomasz Kowalik

Rozdział 5: Julia Gorzelany (na podstawie materiałów przygotowanych przez Tomasza Salata)

Rozdział 6: Julia Gorzelany (na podstawie materiałów przygotowanych przez Paweł Kotlarz)

Rozdział 7: Julia Gorzelany, Agnieszka Rutkowska (na podstawie materiałów przygotowanych przez Borek Łukasz)

Rozdział 8: Agnieszka Rutkowska, Julia Gorzelany (na podstawie materiałów przygotowanych przez Tomasz Kowalik, Tomasz Stachura)

Rozdział 9: Agnieszka Rutkowska, Julia Gorzelany (na podstawie materiałów przygotowanych przez Tomasz Kowalik, Tomasz Stachura)

Rozdział 10: Tomasz Kowalik, Julia Gorzelany (na podstawie materiałów przygotowanych przez Iwonę Stachowicz-Zemburę)

Rozdział 11: Tomasz Kowalik, Julia Gorzelany

Rozdział 12: Julia Gorzelany (na podstawie materiałów przygotowanych przez Katarzyna Cegielska)

Rozdział 13: Agnieszka Rutkowska, Julia Gorzelany (na podstawie materiałów przygotowanych przez Andrzeja Gruchota, Barbara Czesak)

Rozdział 14: Agnieszka Wnęk, Julia Gorzelany, Agnieszka Rutkowska

Rozdział 15: Tomasz Salata, Julia Gorzelany

Rozdział 16: Agnieszka Rutkowska, Julia Gorzelany (na podstawie materiałów przygotowanych przez Tomasza Salata)

Rozdział 17: Julia Gorzelany (na podstawie materiałów przygotowanych przez Agnieszkę Policht-Latawiec, Dawid Kudas, Agnieszka Sadłowska-Sałęga)

Rozdział 18: Julia Gorzelany (na podstawie materiałów przygotowanych przez Tomasza Salata)

Rozdział 19: Agnieszka Rutkowska, Julia Gorzelany (na podstawie materiałów przygotowanych przez Paweł Sokołowski)

Rozdział 20: Julia Gorzelany, Agnieszka Rutkowska

Rozdział 21: Julia Gorzelany, Agnieszka Rutkowska

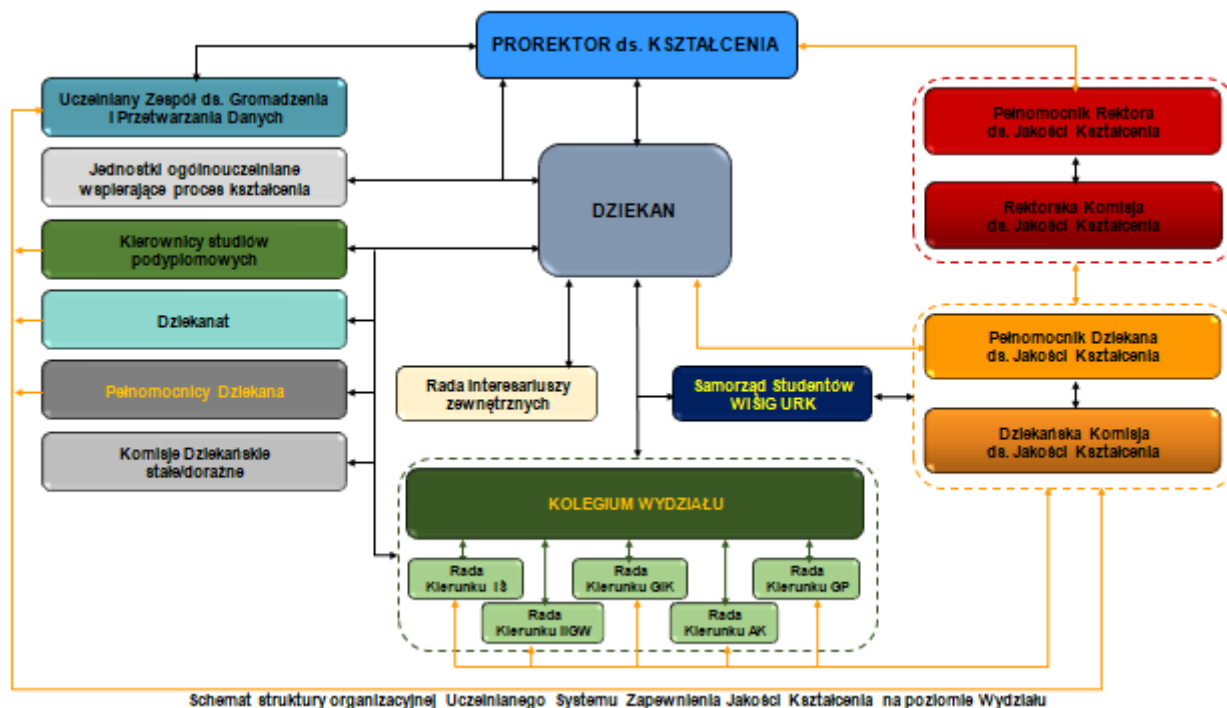
Rozdział 22: Julia Gorzelany, Agnieszka Rutkowska (na podstawie materiałów przygotowanych przez Leszka Książka i Tomasza Salatę)

Spis treści

1.	Schemat organizacyjny Uczelnianego Systemu Zapewnienia Jakości Kształcenia na Wydziale Inżynierii Środowiska i Geodezji	4
2.	Wyniki rekrutacji na studia w roku akademickim 2023/2024	6
3.	Monitorowanie procesu kształcenia	7
3.1.	Monitorowanie kariery zawodowej absolwenta	7
3.2.	Weryfikacja osiągania zakładanych efektów uczenia się	9
3.3.	Podsumowanie semestru	11
3.4.	Nowe inicjatywy dydaktyczne	11
3.5.	Prace dyplomowe	13
3.6.	Liczba publikacji z udziałem studentów	14
3.7.	Umowy na realizację prac dyplomowych z podmiotami zewnętrznymi	14
4.	Doskonalenie procedur Wydziału Inżynierii Środowiska i Geodezji	14
5.	Kompetencje kadry nauczającej oraz administracyjnej	15
5.1.	Kompetencje kadry dydaktycznej związanej z procesem kształcenia	15
5.2.	Kompetencje kadry administracyjnej związanej z procesem kształcenia	16
6.	Infrastruktura dydaktyczna WIŚiG	17
7.	Ocena ankietowa opinii studentów w zakresie jakości kształcenia	18
8.	Ankiety oceny przez studentów dotyczące całego toku studiów	18
9.	Ocena ankietowa opinii studentów w zakresie pracy dziekanatu, wymiany międzynarodowej, systemu USOS, strony internetowej Wydziału i Uczelni	21
10.	Hospitacje zajęć dydaktycznych	22
11.	Weryfikacja procesu dyplomowania	24
12.	Realizacja praktyk zawodowych	24
13.	Działalność Koła Naukowego	26
14.	Umiędzynarodowienie studiów	27
14.1.	Wymiana studentów	27
14.2.	Wymiana nauczycieli akademickich	28
15.	Inne najważniejsze osiągnięcia studentów, służące realizacji efektów uczenia się	30
16.	Spotkania władz WIŚiG ze studentami, w sprawach związanych z jakością	31
17.	Działania promocyjne/informacyjne	31
18.	Dobre praktyki w zakresie kształcenia	33
19.	Działania Władz Wydziału w zakresie wspierania studentów	34
20.	Wnioski z raportu	35
21.	Rekomendacje DKJK	36
22.	Realizacja zaleceń DKJK z roku 2021/2022 w roku akademickim 2022/2023 przez Władze Wydziału Inżynierii Środowiska i Geodezji	36
	Załączniki w formie elektronicznej	39
	- Raport badań losów zawodowych I stopnia studiów w roku 2023/2024	
	- Raport badań losów zawodowych II stopnia studiów w roku 2022/2023	
	- Raport z oceny bazy dydaktycznej na WIŚiG	
	- Raport z oceny ankietowej opinii studentów w zakresie jakości kształcenia na WIŚiG	
	- Raport z hospitacji zajęć dydaktycznych	
	- Raport z weryfikacji procesu dyplomowania	
	- Raporty z realizacji praktyk zawodowych	
	- Raport z działalności Koła Naukowego	
	- Raport z działalności Pełnomocnika Dziekana ds. osób z niepełnosprawnościami	
	- Raport z działalności promocyjnej/informacyjnej	

1. Schemat organizacyjny Uczelnianego Systemu Zapewnienia Jakości Kształcenia na Wydziale Inżynierii Środowiska i Geodezji

Uczelniany System Zapewnienia Jakości Kształcenia działający na Wydziale Inżynierii Środowiska i Geodezji UR w Krakowie, zwany dalej w skrócie USZJK, został utworzony w celu zapewnienia wysokiej jakości procesu kształcenia studentów poprzez ocenę i weryfikowanie efektów uczenia się oraz monitorowanie wszystkich etapów i aspektów procesu dydaktycznego. Strukturę USJK przedstawiono na rysunku 1.



Rys. 1. Uczelniany System Zapewnienia Jakości Kształcenia na Wydziale Inżynierii Środowiska i Geodezji (opracowano na podstawie wytycznych zawartych w Zarządzeniu Rektora nr 168/2021).

Uczelniany System Zapewnienia Jakości Kształcenia na WIŚiG odnosi się do wszystkich poziomów kształcenia uniwersyteckiego, obejmującego studia pierwszego i drugiego stopnia i na studiach podyplomowych. Dla potrzeb podejmowania działań na rzecz zapewnienia i doskonalenia jakości kształcenia, Rektor powołał Pełnomocnika Rektora ds. Jakości Kształcenia oraz Rektorską Komisję ds. Jakości Kształcenia. Na wniosek Dziekana, Rektor powołał Dziekańską Komisję ds. Jakości Kształcenia i jej Pełnomocnika. Nadzór nad funkcjonowaniem Uczelnianego Systemu Zapewnienia Jakości Kształcenia, na Wydziale Inżynierii Środowiska i Geodezji WIŚiG, sprawuje Dziekan Wydziału (ZR nr 168/2021). Zadania Dziekańskiej Komisji ds. Jakości Kształcenia DKJK są sprecyzowane w *Zarządzeniu Rektora nr 168/2021*. Celem DKJK jest podejmowanie działań na rzecz zapewnienia i doskonalenia jakości kształcenia na poziomie Wydziału.

Zadaniami DKJK są (rozszerzone w stosunku do ZR):

1. analiza zgodności opisanych w programach studiów zakładanych efektów uczenia się z Polską Ramą Kwalifikacji dla szkolnictwa wyższego;
2. analiza metod i form kształcenia, sposobów weryfikacji efektów uczenia się, stopnia osiągnięcia przez studentów efektów uczenia się oraz przyczyn ewentualnych niepowodzeń;
3. analiza wyników oceny procesu dydaktycznego dokonywanej przez studentów;
4. analiza dostosowania efektów uczenia się uzyskanych w procesie kształcenia do: działalności naukowej w dyscyplinach, postępów w obszarach działalności zawodowej oraz potrzeb rynku pracy;
5. monitorowanie prawidłowego stosowania punktacji ECTS;
6. monitorowanie jakości prac dyplomowych oraz procesu dyplomowania;
7. analiza danych dotyczących karier absolwentów poszczególnych kierunków studiów;
8. ocena infrastruktury i zasobów edukacyjnych wykorzystywanych w procesie kształcenia;
9. analiza mobilności studentów i kadry
10. analiza danych dot. kompetencji kadry dydaktycznej oraz pracowników administracyjnych związanych z procesem kształcenia na wydziale
11. analiza upublicznienia informacji, funkcjonowania i aktualności stron www
12. przygotowanie rocznych raportów samooceny jakości kształcenia na wydziale, ze wskazaniem możliwych działań korygujących, zapobiegawczych i doskonalących w zakresie:
 - metod procesu kształcenia na wydziale, w tym organizacji i warunków prowadzenia zajęć dydaktycznych, programów studiów, metod i form kształcenia oraz sposobów weryfikacji efektów uczenia się osiągniętych przez studentów i słuchaczy,
 - modernizowania i opracowywania nowych programów studiów,
 - mobilności studentów i pracowników,
 - kompetencji kadry dydaktycznej oraz pracowników administracyjnych związanych z procesem kształcenia na wydziale,
 - jakości obsługi administracyjnej procesu kształcenia na wydziale,
 - analiza innych osiągnięć studentów i udzielonego im wsparcia.
13. opracowanie, aktualizacja i doskonalenie własnych procedur jakości kształcenia dostosowanych i wynikających ze specyfiki prowadzonych przez wydział kierunków studiów.
14. realizacja innych zadań zleconych przez Dziekana i Rektorską Komisję ds. jakości kształcenia.

Nadzór merytoryczny, organizacyjny i administracyjny nad poszczególnymi kierunkami studiów na WIŚiG sprawują właściwi prodziekani. W przypadku kierunku Gospodarka Przestrzenna wspomniany nadzór sprawuje Prodziekan ds. Kierunków Geodezja i Kartografia oraz Gospodarka Przestrzenna. Ważnym organem, w strukturze zarządzania jakością kształcenia, jest Rada Kierunku, której zadania dotyczą m.in. opracowania projektu programu studiów, opracowania sylwetki absolwenta, zapewnienia właściwej konstrukcji programu studiów, analiza kompetencji kadry dydaktycznej, czy monitorowania realizacji programu studiów. W skład Rady Kierunku Gospodarka Przestrzenna wchodzi nauczyciele akademicy, prowadzący zajęcia na analizowanym kierunku oraz przedstawiciele studentów, wskazani przez Wydziałową Radę Samorządu Studenckiego (WRRS). Kompetencje Rady kierunku określa Zarządzenie Rektora Nr 13/2020 z dnia 10 lutego 2020 r. Ważną rolę, w systemie zapewnienia jakości kształcenia, odgrywają interesariusze wewnętrzni, czyli studenci oraz interesariusze zewnętrzni, którymi są przedstawiciele otoczenia społeczno-gospodarczego. Studenci, reprezentowani przez WRSS, wyrażają swoje opinie na temat jakości kształcenia, a w szczególności uwagi na temat procesu dydaktycznego, oczekiwania w

zakresie infrastruktury, uzupełnienia zbiorów bibliotecznych, dostępu do internetu, jakości prowadzonych zajęć oraz opiniują programy studiów. Z kolei, interesariusze zewnętrzni wskazują obszary, które ich zdaniem powinny ulec poprawie w nauczaniu studentów, zgłaszają propozycje nowych treści nauczania, wynikające z zapotrzebowania na rynku pracy, a także nowe trendy w szeroko rozumianej inżynierii środowiska.

Udział studentów, w Uczelnianym Systemie Zapewnienia Jakości Kształcenia na WIŚiG, realizowany jest przez: spotkania władz Wydziału z zarówno przedstawicielami Samorządu studenckiego, jak i studentami. Ponadto, każdy z prodziekanów spotyka się opiekunami poszczególnych roczników studiów. Spotkania odbywają się w każdym semestrze. Z kolei, spotkania z interesariuszami zewnętrznymi odbywają się corocznie, przy okazji inauguracji roku akademickiego na WIŚiG. Niezbędnym elementem systemu jakości kształcenia, na WIŚiG, są procedury. Funkcjonujące od wielu lat są modernizowane, w zależności od potrzeb wynikających z uwarunkowań prawnych na szczeblu centralnym i uczelnianym oraz obecnych trendów w zakresie kształcenia akademickiego.

2. Wyniki rekrutacji na studia w roku akademickim 2023/2024

Dane odnośnie rekrutacji zostały pozyskane od właściwego Prodziekana, a wyniki prezentowane są na poniższych tabelach:

Tabela: Studia stacjonarne i niestacjonarne I stopnia

Kierunek	Studia stacjonarne			Studia niestacjonarne		
	Limit przyjęć	Przyjęci	Wypełnienie limitu [%]	Limit przyjęć	Przyjęci	Wypełnienie limitu [%]
Gospodarka Przestrzenna	60	32	53,3	30	0	0

Tabela: Studia stacjonarne i niestacjonarne II stopnia

Kierunek	Studia stacjonarne			Studia niestacjonarne		
	Limit przyjęć	Przyjęci	Wypełnienie limitu [%]	Limit przyjęć	Przyjęci	Wypełnienie limitu [%]
Gospodarka Przestrzenna	45	34	75,6	30	17	56,66

Komentarz: Łączny limit przyjęć studentów na studia stacjonarne I i II stopnia w roku akademickim 2023/2024 w wynosił 105 osób i został wypełniony w 62,8% (66 osób), co stanowi wzrost o 6,7 pkt % w stosunku do roku poprzedniego. Niemniej jednak niedobór studentów w stosunku do zakładanego limitu wyniósł 39 osób. Na studiach niestacjonarnych I i II stopnia limit wynosił 60 osób i nie został wypełniony. Studiów niestacjonarnych I stopnia nie uruchomiono w związku z brakiem kandydatów. Uruchomiono studia niestacjonarne II stopnia, gdzie kandydatów było 17, co stanowiło wypełnienie limitu w 56,6%. W poprzednim roku akademickim nie uruchomiono studiów niestacjonarnych zarówno dla I jak i II stopnia, tym samym należy podkreślić, iż w roku 2023/2024 nastąpiła poprawa w wynikach rekrutacji w stosunku do roku poprzedniego. Wniosek wpływający z analizy rekrutacji jest taki, że należy w dalszym ciągu podejmować działania promocyjne w szkołach średnich oraz inne działania marketingowe skierowane do jak najszerszej grupy potencjalnych kandydatów na studia, których celem jest przedstawienie oferty kształcenia oraz perspektyw zatrudnienia dla absolwentów. Ponadto należy podejmować działania promocyjne w social mediach, bo to one obecnie trafiają do grupy odbiorców, którą jesteśmy zainteresowani. Należy jednocześnie pamiętać, iż zazwyczaj działania promocyjne w social mediach oparte są na

długofalowych, płatnych kampaniach ukierunkowanych na określoną grupę odbiorców (w naszym przypadku przede wszystkim uczniów szkół średnich, maturzystów).

Ponadto ważnym jest również kontynuowanie analiz i dyskusji nt. zmian zakresu kształcenia na studiach I i II stopnia wpływających na wymogi rynku pracy i uatrakcyjnających program prowadzenie innych działań w tym marketingowych, których celem będzie przedstawienie oferty kształcenia oraz perspektyw zatrudnienia dla absolwentów. Inicjatorem tej dyskusji o organem odpowiedzialnym za te działania powinna być Rada Kierunku GP. Analiza możliwości spełnienia wymogów rynku i atrakcyjności programu studiów dla młodych ludzi powinna być poprzedzona zaczerpnieniem opinii szerokiego grona Interesariuszy Zewnętrznych (RIZ, pracodawcy, absolwenci) i wewnętrznych (szczególnie studenci). Działania te powinny zmierzać w kierunku uświadomienia potencjalnym kandydatom trendów zachodzących na rynku pracy wynikającymi ze zmian organizacyjnych w sektorze gospodarki przestrzennej, pozyskania zatrudnienia oraz możliwości uzyskania państwowych uprawnień zawodowych.

3. Monitorowanie procesu kształcenia

Monitorowanie procesu kształcenia się zostało przeprowadzone w oparciu o wyniki analizy własnej, a także konsultacji z RIZ.

Tabela: Ocena zdefiniowanych dla kierunku efektów uczenia się (Eu) pod kątem przydatności rynkowej i trendów światowych

Czy Eu były przedmiotem oceny/dyskusji	Kierunek studiów	Wnioski sformułowano na podstawie:	
		Analizy własnej	Konsultacji z interesariuszami zewnętrznymi
Tak/Nie	Gospodarka Przestrzenna	Tak	Nie

Komentarz: Członkowie Komisji na posiedzeniu w 2022 r. zauważyli, że opracowane efekty uczenia się na kierunku Gospodarka Przestrzenna są zgodne z obowiązującymi aktualnie uregulowaniami, ale powinny być uwzględnione również nowe trendy co powinno w najbliższym czasie skutkować modyfikacją efektów uczenia się. Dlatego w roku akademickim 2023/2024 opracowano nowy zmodyfikowany program studiów, a od 2024/2025 rozpoczęto kształcenie studentów kierunku gospodarka przestrzenna (GP) zgodnie z **nowym, zmodyfikowanym programem studiów**. Modyfikacja programu studiów była odpowiedzią na potrzeby rynku pracy, które zostały zgłoszone przez absolwentów kierunku oraz członków Rady Interesariuszy Wydziału Inżynierii Środowiska i Geodezji URK. Ponadto modyfikacje programu kształcenia dostosowano do wymagań projektu „Kształtowanie liderów transformacji-uczelnia rozwoju kompetencji”. Beneficjentami projektu są studenci kierunku GP w roczniku 2024/2025 oraz prowadzący zajęcia w ramach nowych i zmodyfikowanych modułów kształcenia. Efekty kształcenia zostały zmodyfikowane i w obecnej formie uwzględniają efekty związane z transformacją cyfrową i zrównoważonym rozwojem oraz efekty związane z przedmiotami TUP.

3.1. Monitorowanie kariery zawodowej absolwenta

Biuro Karier i Kształcenia Praktycznego opracowało coroczny raport dotyczący losów absolwentów wszystkich kierunków kształcenia realizowanych na Uczelni (szczegółowe statystyki dotyczące monitoringu losów absolwentów są podane w załączonym raporcie). W tym roku przedłożony DKJK raport dotyczył absolwentów studiów I stopnia oraz absolwentów II stopnia (wcześniejszy rocznik) po 6 miesiącach od skończenia studiów. Raport znajduje się w załączniku.

W analizowanym roku ankietę wypełniło w formie pisemnej lub w rozmowie telefonicznej 116 absolwentów WIŚiG, co stanowi 25,5% i jest najwyższym wynikiem zwrotności z wszystkich Wydziałów. Raport uniemożliwia wyciąganie wniosków w poruszanych kwestiach dla poszczególnych kierunków studiów, jednakże tylko pewne wnioski można uznać za trafne dla każdego kierunku.

Tabela: Komentarze absolwentów kierunku GP wyrażone w ankiecie

Stopień studiów:	Komentarze
I stopień studiów:	<ul style="list-style-type: none"> - Większa spójność programu studiów: Zmniejszenie liczby przedmiotów o podobnej tematyce i wyeliminowanie tych, które nie są bezpośrednio związane z kierunkiem studiów. - Zwiększenie liczby przedmiotów kierunkowych: Skoncentrowanie programu studiów na zagadnieniach związanych z gospodarką przestrzenną. - Zmniejszenie liczby przedmiotów z innych katedr: Ograniczenie liczby przedmiotów prowadzonych przez inne jednostki organizacyjne, które nie są bezpośrednio związane z profilem kierunku.
II stopień studiów:	<ul style="list-style-type: none"> - Na plus: przekazywana jest najnowsza wiedza, ciekawostki, aktualne wymagania - Projektowani przestrzeni na faktycznym terenie - Zwiększenie liczby wyjazdów (w programie), większa liczba praktyk (w trakcie roku akademickiego), prowadzenie zadań i projektów poza Uczelnią

Z raportu losów absolwentów studiów **I stopnia** wynika:

- respondenci WIŚiG to najliczniejsza grupa;
- absolwenci GP określają swój status zawodowy w kolejności: *nie pracuję, kontynuuję naukę, pracuję i kontynuuję naukę; pracuję i nie kontynuuję nauki; prowadzę własną działalność gospodarczą; podejmuję prace dorywcze, tymczasowe*. Zamianie uległy dwie pierwsze pozycje co może świadczyć o większym zainteresowaniu studiami II°;
- oceniając zgodność pracy z wykształceniem (13) najwięcej potwierdzających odpowiedzi na UR pochodzi z WIŚiG, ale równocześnie więcej respondentów wyraziła brak (24) lub częściową (16) zgodność pracy z wykształceniem. GP odpowiedzi zgodności deklaruje jedna a niezgodności pracy z wykształceniem deklaruje 5 osób. Częściową zgodność deklarują 4 osoby. Można odnotować spadek potwierdzenia zgodność realizowanej pracy zawodowej z ukończonym kierunkiem studiów - GP;
- stopień zadowolenia z pracy deklaruje większość respondentów UR/WIŚiG i GP na poziomie oceny 4 ale występują oceny 3 a także ocena 5 (w znacznie niższym udziale);
- większość absolwentów deklaruje zatrudnienie w kraju, w dużych zakładach pracy;
- czynniki wpływające na zdobycie pracy uszeregowano: 1) *umiejętności interpersonalne (np. komunikacja, umiejętność pracy w grupie)*, 2) *motywacja (mobilność, dyspozycyjność)*, 3) *ukończony kierunek studiów*, 4) *na równo kwalifikacje zdobyte poza programem studiów i znajomość języków obcych* 5) *wiedza uzyskana podczas studiów*, 6) *na równo umiejętności komputerowe oraz inne*, 7) *nie wiem*;
- jako źródło i sposoby poszukiwania pracy najczęściej wymieniono *Internet, znajomych, inne i targi pracy*, udział *Biura Karier* był wyższy niż *prasa i urząd pracy*.

Komentarz: *Na wstępie należy zaznaczyć, że wykonany raport monitoringu losów zawodowych absolwentów częściowo tylko będzie pomocny w analizie jakości kształcenia na kierunku GP a wynika to z tego, że analiza została przedstawiona tylko dla charakterystyki ilościowej. Brak szczegółowych pytań dotyczących na przykład zagadnień związanych z przydatnością uzyskanych efektów z obszaru wiedzy i kompetencji społecznych poszukiwaniu pracy lub pracy na zajmowanym stanowisku, czy też jakie zmiany w programach studiów powinny być wprowadzone na kierunku GP*

po to by absolwent miał lepszy start na rynku pracy wydają się być kluczowe. Przedstawiony w raporcie z BKiKP raport może być wykorzystany jedynie do wstępnego rozpoznania statusu absolwentów tego kierunku bez możliwości głębszej analizy jakości kształcenia na GP. DKJK pracowała nad przygotowaniem sugestii dla BKiKP do zmian w przygotowaniu kolejnych raportów z monitoringu losów zawodowych absolwentów wraz z zestawem możliwych pytań, które mogą być bardziej przydatne w tej analizie. Sugestie te, zostaną przekazane Pełnomocnikowi Rektora ds. Zapewnienia Jakości Kształcenia.

W ankiecie dotyczącej losów absolwentów WIŚiG uczestniczyły 82 osoby II^o stopnia studiów, w tym 20 osób po kierunku GP. W momencie przeprowadzania ankiety 16 osób było zatrudnionych, 1 była zatrudniona i kontynuowała edukację, a 3 poszukiwały pracy. U większości absolwentów wykonywana praca była zgodna z wykształceniem. Absolwenci ogólnie pozytywnie oceniają zdobytą wiedzę i umiejętności. Komentarze absolwentów świadczą o konieczności lepszego dostosowania treści do aktualnych trendów i potrzeb otoczenia społeczno-gospodarczego. Konieczna jest współpraca Rady kierunku GP i RIZ przy zmianach w programie studiów I i II stopnia. Przekazywane informacje pozwolą na uwzględnienie spostrzeżeń w Eu, a także będą stanowić wiedzę studentów pozwalającą na bardziej świadomy wybór kierunku rozwoju, wyboru miejsca realizacji praktyki zawodowej / stażu czy też pierwszej pracy.

Ponadto w ramach przedmiotu Zarządzanie karierą (II stopień GP), studenci przygotowują m.in. swoje profile na LinkedIn. Następnie prowadząca (która również posiada taki profil) dodaje ich do znajomych. Dzięki temu możliwe jest utrzymywanie kontaktu ze studentami, kiedy stają się absolwentami oraz śledzenie ich losów.

3.2. Weryfikacja osiągania zakładanych efektów uczenia się

Weryfikacja efektów uczenia się została przeprowadzona w oparciu o procedurę ewaluacji osiągania zakładanych efektów uczenia się URK/USZJK/WISIG/PW-01.

Tabela: Wykaz przedmiotów wybranych do ewaluacji efektów uczenia się

I.p.	Nazwa przedmiotu	Kierunek/ forma studiów S - stacjonarne, N-niestacjonarne,	Rok st./ poziom I -inżynierskie, M -magisterskie
semestr zimowy 2023/2024			
1.	Podstawy rolnictwa i leśnictwa	GP/S	3/I
2.	Prawne podstawy gospodarki przestrzennej i ochrony środowiska	GP/S	2/I
3.	Planowanie przestrzenne	GP/S	3/I
4.	Cyfrowe dziedzictwo kulturowe	GP/S	1/M
5.	Gleboznawstwo i ochrona gleb	GP/S	1/I
semestr letni 2023/2024			
6.	Gospodarka lokalami mieszkalnymi	GP/S	1/I
7.	Studium zagrożenia powodziowego	GP/S	2/I
8.	Planowanie infrastruktury technicznej I	GP/S	2/I
9.	Podstawy gospodarki przestrzennej	GP/S	3/I
10.	Praktyczne aspekty wyceny nieruchomości	GP/S	3/M

Tabela: Wyniki ewaluacji realizacji efektów uczenia się dla przedmiotu

I.p.	Pytania z ewaluacji realizacji efektów uczenia się dla modułu/przedmiotu	Odpowiedź na pytanie zawarte w formularzu

1.	Czy zrealizowano wszystkie treści założone w karcie modułu/przedmiotu	Tak/Nie
2.	Czy zrealizowano wszystkie założone dla modułu/przedmiotu efekty uczenia się z obszaru wiedzy, umiejętności i kompetencji społecznych?	Tak/Nie
3.	Czy forma zaliczenia jest zgodna z kartą modułu/przedmiotu?	Tak/Nie
4.	Czy zagadnienia do egzaminu/zaliczenia oraz forma zaliczenia danego modułu umożliwiły weryfikację czy dany efekt uczenia się został zrealizowany?	Tak/Nie
5.	Czy koordynator modułu/przedmiotu posiada dokumentację przedmiotu /modułu?	Tak/Nie

Komentarz do pytań ewaluacji realizacji efektów uczenia się:

- *brak*

Tabela: Przedmioty/kursy dla których przeprowadzono kontrolę zasad ewaluacji efektów uczenia się

Kierunek studiów	Liczba przedmiotów podlegających kontroli	Wnioski
Gospodarka Przestrzenna	10	Zajęcia w formie stacjonarnej odbyły się bez większych problemów. Nie wykazano istotnych uchybień

Komentarz: *Nie stwierdzono uchybień w realizacji procesu kształcenia. Zakładane efekty uczenia się zostały osiągnięte. Na Wydziale IŚiG rozpoczęto prace nad gruntowną zmianą programu studiów kierunku Gospodarka Przestrzenna. Zgodnie z założonym harmonogramem, zmiany zaczną obowiązywać od roku akademickiego 2024/2025.*

W roku akademickim 2023/2024 został przyznany Projekt FERS. W związku z tym Rada Kierunku GP w roku 2023/24 zaleciła i przeprowadziła zmiany programu studiów. Wprowadzono 7 nowych przedmiotów oraz zmodyfikowano 8 przedmiotów. Szczegóły zostały przedstawione w rozdziale 3.4. Nowe inicjatywy dydaktyczne.

3.3. Podsumowanie semestru

Podsumowanie semestru opracowano na podstawie danych przekazanych przez Dziekanat.

Tabela: Podsumowanie semestru

Kierunek studiów	Forma studiów (oznaczenia jak w pkt. 3.3.4)	Udział wpisanych na kolejny semestr [%]	Czy było przedmiotem oceny/dyskusji	Zespół, osoba odpowiedzialna np. Rada Kierunku	Czy sformułowano wnioski
Gospodarka Przestrzenna	SI	59,37	Tak/Nie	Rada kierunku Geodezja i Kartografia oraz Gospodarka Przestrzenna	Tak/Nie
	SM	67,64	Tak/Nie		
	NI	0	Tak/Nie		
		0	Tak/Nie		
	NM	0	Tak/Nie		

Komentarz: *Dla kierunku Gospodarka Przestrzenna dla studiów stacjonarnych magisterskich udział studentów wpisanych na kolejny semestr wyniósł 67,6 %, co można uznać za wartość akceptowalną, lecz niską. Oznacza to, że strata wyniosła 32,4 % liczby studentów. Rada Kierunku GP powinna*

podjąć dyskusję nad wysokim odsetkiem studentów, którzy nie kontynuują studiów. Dla studiów inżynierskich stacjonarnych udział liczby studentów przechodzących na kolejny semestr letni wyniósł 59,4 %, co jest także wartością niską. Powody niskiej zdawalności wśród studentów mogą być różne, wśród nich:

- brak ukierunkowanej uwagi studenta na konieczności ukończenia studiów,
- niekomfortowe wychodzenie studentów z rytmu nauki zdalnej,
- wykorzystywanie nadarżających się możliwości podjęcia zatrudnienia zarobkowego, które zaczyna przeszkadzać w studiowaniu,
- niedostrzeżenie przez Prowadzących konsekwencji negatywnej oceny większości studentów na pierwszym i drugim terminie zaliczeń / egzaminów,
- niedostosowanie nakładów pracy Prowadzącego na rzecz przyswojenia wiedzy, zdobycia umiejętności i kompetencji społecznych na przedmiocie na poczet późniejszych być może wygórowanych dla większości studentów wymagań.

Komentarz DKJK: Na podstawie analizy danych można stwierdzić, że większy procent studentów zaliczyło semestr na studiach drugiego stopnia w stosunku do studiów pierwszego stopnia. Należy podjąć większy wysiłek promocyjny, aby rekrutować studentów z lepszymi wynikami ukończenia szkół średnich, którzy faktycznie chcą podnosić swoje kompetencje zawodowe.

Tabela: Weryfikacja punktów ECTS (dla kierunku) – liczba przedmiotów/kursów/modułów dla których zweryfikowano liczbę punktów ECTS przy nie zmienionych efektach

Kierunek studiów	Na podstawie analizy programu	Na wniosek prowadzącego	Na podstawie analizy ankiet studenckich	Zespół, osoba odpowiedzialna np. Komisja Wydziałowa
Gospodarka Przestrzenna	Nie	Nie	Nie	Rada Kierunku Gospodarka Przestrzenna

Komentarz: Punkty ECTS były weryfikowane podczas prac na programem studiów. W przyszłości, ze względu na udział URK w projekcie FERS, konieczne mogą być modyfikacje treści przedmiotów dla kierunku GP (ad p. 3.3.4), a w związku z tym także weryfikacja punktów ECTS.

3.4. Nowe inicjatywy dydaktyczne

Dla kierunku GP na pierwszym stopniu prowadzone są zajęcia wyrównujące i dostosowujące z matematyki.

Tabela: Inicjatywy dydaktyczne

Rodzaj inicjatywy	Liczba inicjatyw*				
	IŚ	GiK	GP	liGW	AK
Kierunek studiów					
Otwarcie studiów podyplomowych			0		
Otwarcie studiów w języku obcym			0		
Nowy przedmiot w języku obcym			0		
Nowa specjalizacja			0		
Wprowadzenie zajęć wyrównawczych			1		
E-learning (liczba ECTS)			0		
Inne (podać liczbę i uzasadnić w komentarzu)			0		

Modernizacja programu kształcenia na kierunku Gospodarka Przestrzenna.

Realizacja założeń projektu „Kształtowanie liderów transformacji-uczelnia rozwoju kompetencji” finansowanego w ramach FERS; okres realizacji od 1 maja 2024 roku do 30 czerwca 2029 roku.

W roku akademickim 2024/2025 rozpoczęto kształcenie studentów kierunku gospodarka przestrzenna (GP) zgodnie z **nowym, zmodyfikowanym programem studiów, który został przygotowany w roku akademickim 2023/2024**. Modyfikacja programu studiów była odpowiedzią na potrzeby rynku pracy, które zostały zgłoszone przez absolwentów kierunku oraz członków Rady Interesariuszy Wydziału Inżynierii Środowiska i Geodezji URK. Ponadto modyfikacje programu kształcenia dostosowano do wymagań projektu „Kształtowanie liderów transformacji-uczelnia rozwoju kompetencji”. Beneficjentami projektu są studenci kierunku GP w roczniku 2024/2025 oraz prowadzący zajęcia w ramach nowych i zmodyfikowanych modułów kształcenia. Program przewiduje pogłębienie wiedzy i umiejętności studentów w zakresie kompetencji cyfrowych oraz zrównoważonego rozwoju i zielonej transformacji. W celu realizacji przyjętych założeń dokonano modyfikacji 8 przedmiotów kształcenia: na 1 sem. studiów: Ochrona środowiska; Przyrodnicze podstawy gospodarowania przestrzenią, Geografia społeczno-ekonomiczna, na 2 sem. studiów: Gleboznawstwo i ochrona gleb; na 4 sem. studiów: Współczesne zmiany klimatu i ich skutki; Klimatologia planistyczna; Technologie GIS w szacowaniu odnawialnych źródeł energii oraz na 7 sem. studiów: Oceny oddziaływania na środowisko w gospodarce przestrzennej. Ponadto wprowadzono 7 nowych przedmiotów, w tym: na 2 sem studiów: Współczesne zarządzanie zielenią miejską; na 3 sem. studiów: Geoprocесing i analizy przestrzenne, Nowy Urbanizm, na 4 sem. studiów: Analizy przestrzenne z wykorzystaniem danych rastrowych, Analizy przestrzenne w zrównoważonym rozwoju terenów zurbanizowanych, Miejsca nieoczywiste w mieście oraz na 5 sem. studiów: Praktyczne zastosowania AI w analizie zjawisk w przestrzeni i badaniach środowiskach. Do programu kształcenia wprowadzono możliwość kształcenia w formule e-learningu „on demand” w ramach przedmiotu: Uczenie maszynowe, elementy sztucznej inteligencji dla studentów 6 semestru.

Uczestnicy projektu zostaną ponadto objęci dodatkowymi formami wsparcia procesu kształcenia tj. realizacja zajęć wyrównawczych z matematyki, realizacja wykładów z praktykami, wyjazdy studyjne, dodatkowe certyfikowane szkolenia GIS, płatne staże.

Wzmocnienie praktycznego wymiaru kształcenia poprzez realizację zapisów porozumienia o współpracy pomiędzy URK a Towarzystwem Urbanistów Polski o. Kraków.

Modyfikacja programu studiów na kierunku GP obejmowała również wprowadzenia bloków zajęciowych zaproponowanych i realizowanych przez członków Towarzystwa Urbanistów Polski o. Kraków. Nowy program kształcenia został objęty patronatem TUP o. Kraków, a członkowie TUP poprowadzą 150 godz. zajęć praktycznych z zakresu urbanistyki i planowania przestrzennego, stanowiących przedmiotu obowiązkowe w programie studiów.

Dostosowanie programu do nowoczesnego rynku pracy i nowych modeli działalności gospodarczej.

Dla wzmocnienia umiejętności i wiedzy, które mogą być kluczowe dla studentów w dynamicznie zmieniającym się świecie pracy i biznesu, w ramach modyfikacji programu kształcenia na kierunku GP wprowadzono przedmiot „Tworzenie start-upów”. Przedmiot rozwija postawę przedsiębiorczą, ucząc, jak zamieniać pomysły w realne projekty. Daje narzędzia do inicjowania własnej działalności, co jest szczególnie istotne w czasach, gdy tradycyjny rynek pracy ulega zmianom. Dzięki zdobytej wiedzy i wsparciu Akademickiego Inkubatora Przedsiębiorczości URK studenci otrzymują szanse przekształcenia swoich pomysłów w rzeczywiste start-upy.

Ponadto na przedmiocie upowszechnianie geodanych w internecie (GP mgr) gościnnie zajęcia

prowadził praktyk - specjalista GIS i jednocześnie właściciel firmy CGIS, Pan Ireneusz Wójcik. Ponadto w ramach porozumienia z KZN 2 osoby na GP miały możliwość realizowania praktyk w KZN.

Rada Kierunku Gospodarka Przestrzenna zaopiniowała pozytywnie wszystkie te zmiany. Opinia brzmi następująco:

- po gruntownej analizie przedstawionych materiałów Rada Kierunku Gospodarka Przestrzenna stwierdza, że zaproponowane zmiany stanowią istotny krok w doskonaleniu jakości kształcenia. Nowy program został opracowany z uwzględnieniem rekomendacji członków Towarzystwa Urbanistów Polskich o. Kraków oraz dostosowany do wymogów projektu „Kształcenie dla potrzeb gospodarki” - finansowanego ze środków Funduszy Europejskich dla Rozwoju Społecznego (FERS). Zaproponowane modyfikacje wprowadzają nowoczesne treści kształcenia, które są niezbędne dla sprostania dynamicznie zmieniającym się wyzwaniom rynku pracy. Szczególnie pozytywnie Rada Kierunku Gospodarka Przestrzenna ocenia fakt, iż nowy program kształcenia obejmuje aktualne trendy związane z zieloną transformacją, co jest kluczowe dla przyszłych specjalistów w dziedzinie gospodarki przestrzennej. Wprowadzone do programu kształcenia modyfikacje zapewnią studentom wiedzę i umiejętności, które są cenne i pożądane na dzisiejszym rynku pracy,
- zaproponowane w zmodyfikowanym programie kształcenia następstwo przedmiotów stwarza warunki dla poprawy jakości i efektywności procesu kształcenia. Dzięki wprowadzonym modyfikacjom studenci zdobędą wiedzę i umiejętności odpowiednie dla danego etapu kształcenia i będą mieli możliwość wykorzystania ich na kolejnych przedmiotach specjalistycznych. Działanie to stanowi odpowiedź na zgłaszane przez środowisko studentów uwagi dotyczące konieczności zmiany kolejności występujących po sobie przedmiotów.

Podsumowując, Rada Kierunku Gospodarka Przestrzenna wyraża swoje poparcie dla nowego programu studiów, wierząc, że przyniesie on liczne korzyści zarówno studentom, jak i całej społeczności akademickiej, podnosząc tym samym prestiż kierunku oraz jakość kształcenia. Rada Kierunku Gospodarka Przestrzenna jednogłośnie akceptuje ostateczne wersje programów dla studiów stacjonarnych oraz niestacjonarnych, uznając je za spójne i kompleksowe.

3.5 Prace dyplomowe

Analizę przeprowadzono w oparciu o dane pozyskane z Dziekanatu.

Tabela: Wykorzystanie systemu antyplagiatowego

Liczba złożonych prac	Liczba prac zweryfikowanych	Wynik negatywny nie potwierdzony przez opiekuna	Wynik negatywny (praca odrzucona)
52	52	0	0

Tabela: Ocena całego toku studiów dla absolwentów

Kierunek	Forma studiów (oznaczenia jak w pkt. 2.3.5)	Średnia ocen § 24, ust. 3, pkt. a), Regulaminu Studiów	Średnia ocena z recenzji pracy	Średnia ocena z egzaminu dyplomowego	Ogólny wynik studiów
Gospodarka Przestrzenna	SI	3,958	4,393	4,202	4,125
	SM	4,068	4,542	4,514	4,252
	NI	-	-	-	-
	NM	3,141	3,25	3,167	3,168

Komentarz: Na podstawie informacji zawartych w tabeli 3.5.2. można stwierdzić, że na studiach stacjonarnych II stopnia są nieco wyższe oceny we wszystkich kategoriach w porównaniu z studiami stacjonarnymi I stopnia. Jednocześnie wyniki na studiach stacjonarnych II stopnia, jeśli chodzi o oceny z recenzji pracy oraz ogólny wynik studiów, są nieco wyższe niż na studiach niestacjonarnych II stopnia. Średnia ocen ze studiów studentów Gospodarki Przestrzennej II stopnia na studiach stacjonarnych i niestacjonarnych jest podobna. Niestety, w przypadku SI, SM i NM oceny z egzaminu dyplomowego są wyraźnie wyższe w stosunku do średniej ze studiów.

3.6. Liczba publikacji z udziałem studentów

W roku akademickim 2023/2024 studentka i student Gospodarki Przestrzennej (Grabowska W., Staszal A.) mieli publikacje z pracownikami WIŚiG.

Nadal liczba publikacji ze Studentami nie jest satysfakcjonująca, dlatego zaleca się, aby Kierownicy Katedr zorganizowali zebranie z pracownikami w celu podjęcia dyskusji na temat publikacji ze studentami.

1. Grabowska, W., Kukulska-Kozieł, A., & Noszczyk, T. (2024). Insight into the spatial nature of the urban sprawl phenomenon in European capitals. *Land Degradation & Development*, 35(14), 4330–4342. <https://doi.org/10.1002/ldr.5225> (200 pkt)
2. Mika Monika, Siejka Monika, Staszal Andrzej. 2024. Selected aspects of spatial management in Poland in chronological perspective. *Geomatics, Landmanagement and Landscape* No. 1, 69–85, <http://dx.doi.org/10.15576/GLL/2024.1.05>. (40 pkt)

3.7. Umowy na realizację prac dyplomowych z podmiotami zewnętrznymi

Analizę przeprowadzono w oparciu o informacje przekazane z Katedr.

Komentarz: W roku akademickim 2023/2024, na kierunku Gospodarka Przestrzenna nie zrealizowano prac dyplomowych we współpracy z podmiotami zewnętrznymi. Dziekan wraz z Radą Kierunku GP powinni zachęcać pracowników do realizacji prac dyplomowych ze studentami we współpracy z otoczeniem społeczno-gospodarczym co może zaowocować większą możliwością prowadzenia badań z udziałem studentów oraz łatwiejszemu przyszłego absolwenta na rynek pracy. Warto także wykorzystać potencjał Rady Interesariuszy Zewnętrznych do poszukiwania podmiotów chętnych do współpracy przy wykonywaniu takich prac. Warto także zaangażować Pełnomocnika Dziekana do spraw wdrożeń oraz współpracy z instytucjami zewnętrznymi raz Pełnomocnika Dziekana do spraw kół naukowych w celu zachęcania pracowników prowadzących zajęcia na kierunku GP, a którzy prowadzą projekty i prace zamawiane przez podmioty zewnętrzne do zachęcania do wprowadzania studentów do zespołów projektowo badawczych i przygotowania w miarę możliwości publikacji z tych działań.

4. Doskonalenie procedur Wydziału Inżynierii Środowiska i Geodezji

W roku akademickim 2023/2024 przyjęto następujące procedury Uczelnianego Systemu Zapewnienia Jakości Kształcenia na Wydziale WIŚiG:

1. Procedura oceny funkcjonowania dziekanatu, systemu USOS, wymiany międzynarodowej oraz strony internetowej na Wydziale Inżynierii Środowiska i Geodezji Uniwersytetu Rolniczego im. Hugona Kołłątaja w Krakowie URK/USZJK/WISIG/PW-03 (Zarządzenie Dziekana nr 3/2023 z dnia 8 listopada 2023).
2. Procedura zgłaszania i zatwierdzania tytułów prac dyplomowych na Wydziale Inżynierii Środowiska i Geodezji Uniwersytetu Rolniczego im. Hugona Kołłątaja w Krakowie URK/USZJK/WISIG/PW-04 (Zarządzenie Dziekana nr 4/2023 z dnia 8 listopada 2023).

3. Procedura przeprowadzenia egzaminu dyplomowego na Wydziale Inżynierii Środowiska i Geodezji Uniwersytetu Rolniczego im. Hugona Kołłątaja w Krakowie (URK/USZJK/WISIG/PW-05 (Zarządzenie Dziekana nr 5/2023 z dnia 8 listopada 2023).
4. Procedura realizacji praktyki zawodowej na kierunku Architektura Krajobrazu na Wydziale Inżynierii Środowiska i Geodezji Uniwersytetu Rolniczego im. Hugona Kołłątaja w Krakowie (URK/USZJK/WISIG/PW-06) (Zarządzenie Dziekana nr 6/2023 z dnia 1 grudnia 2023).
5. Procedura realizacji praktyki zawodowej na kierunku Geodezja i Kartografia na Wydziale Inżynierii Środowiska i Geodezji Uniwersytetu Rolniczego im. Hugona Kołłątaja w Krakowie (URK/USZJK/WISIG/PW-07) (Zarządzenie Dziekana nr 7/2023 z dnia 1 grudnia 2023).
6. Procedura realizacji praktyki zawodowej na kierunku Gospodarka Przestrzenna na Wydziale Inżynierii Środowiska i Geodezji Uniwersytetu Rolniczego im. Hugona Kołłątaja w Krakowie (URK/USZJK/WISIG/PW-08) (Zarządzenie Dziekana nr 8/2023 z dnia 1 grudnia 2023).
7. Procedura realizacji praktyki zawodowej na kierunku Inżynieria i Gospodarka Wodna na Wydziale Inżynierii Środowiska i Geodezji Uniwersytetu Rolniczego im. Hugona Kołłątaja w Krakowie (URK/USZJK/WISIG/PW-09) (Zarządzenie Dziekana nr 9/2023 z dnia 1 grudnia 2023).
8. Procedura realizacji praktyki zawodowej na kierunku Inżynieria Środowiska na Wydziale Inżynierii Środowiska i Geodezji Uniwersytetu Rolniczego im. Hugona Kołłątaja w Krakowie (URK/USZJK/WISIG/PW-10) (Zarządzenie Dziekana nr 10/2023 z dnia 1 grudnia 2023).

5. Kompetencje Kadry nauczającej oraz administracyjnej

5.1. Kompetencje kadry dydaktycznej związanej z procesem kształcenia

Komentarz:

I stopień studiów na kierunku Gospodarka Przestrzenna: Na 87 przedmiotów realizowanych na studiach I-go stopnia dokonano weryfikacji przedstawionych przez koordynatorów i prowadzących przedmioty odpowiedzi w zakresie ich kompetencji dotyczących dydaktycznych. Dla niniejszego stopnia studiów każdy prowadzący posiada wykazane kompetencje. Struktura prowadzonych zajęć jest następująca: Katedra Budownictwa Wiejskiego - 1 przedmiot, Katedra Ekologii, Klimatologii i Ochrony Powietrza - 15 przedmiotów, Katedra Ekonomii i Gospodarki Żywnościowej - 2 przedmioty, Katedra Geodezji - 4 przedmioty, Katedra Geodezji Rolnej, Katastru i Fotogrametrii - 10 przedmiotów, Katedra Gleboznawstwa i Agrofizyki - 1 przedmiot, Katedra Gospodarki Przestrzennej i Architektury Krajobrazu - 26 przedmiotów, Katedra Inżynierii Sanitarnej i Gospodarki Wodnej - 3 przedmioty, Katedra Inżynierii Wodnej i Geotechniki - 8 przedmiotów, Katedra Klimatologii, Ekologii i Ochrony Powietrza - 2 przedmioty, Katedra Melioracji i Kształtowania Środowiska - 12 przedmiotów, Katedra Statystyki i Polityki Społecznej - 1 przedmiot, Katedra Zastosowań Matematyki - 2 przedmioty. W przypadku wszystkich przedmiotów była możliwa ocena kompetencji kadry prowadzącej zajęcia. W zdecydowanej większości pracownicy wykazywali kompetencje do prowadzenia przedmiotów w postaci artykułów naukowych, uczestnictwa w projektach naukowych w randze jako ukończenie szkoleń, kursów oraz studiów podyplomowych. Sporadycznie występowały uzasadnienia kompetencji w postaci wykonywanych opinii technicznych i ekspertyz.

II stopień studiów na kierunku Gospodarka Przestrzenna:

Na 62 przedmioty realizowane na studiach II-go stopnia, gdzie prowadzone są dwie specjalności, dokonano weryfikacji przedstawionych przez koordynatorów i prowadzących przedmioty odpowiedzi w zakresie ich kompetencji dydaktycznych. Dla niniejszego stopnia studiów dwa przedmioty miały niewystarczające kompetencje – przedmiot „Podstawy wiedzy ekonomicznej”, prowadzony przez Wydział RE oraz „Podstawy gospodarowania wodą” na Wydziale ISiG. Struktura prowadzonych

zajęć jest następująca: Katedra Budownictwa Wiejskiego - 2 przedmioty, Katedra Ekologii, Klimatologii i Ochrony Powietrza - 2 przedmioty, Katedra Ekonomii i Gospodarki Żywnościowej - 1 przedmiot, Katedra Geodezji - 7 przedmiotów, Katedra Geodezji Rolnej, Katastru i Fotogrametrii - 11 przedmiotów, Katedra Gospodarki Przestrzennej i Architektury Krajobrazu - 28 przedmiotów, Katedra Inżynierii Sanitarnej i Gospodarki Wodnej - 1 przedmiot, Katedra Inżynierii Wodnej i Geotechniki - 3 przedmioty, Katedra Melioracji i Kształtowania Środowiska - 1 przedmiot oraz Katedra Zastosowań Matematyki - 6 przedmiotów. W przypadku wszystkich zweryfikowanych przedmiotów była możliwa ocena kompetencji kadry prowadzącej zajęcia. W zdecydowanej większości pracownicy wykazywali kompetencje do prowadzenia przedmiotów w postaci artykułów naukowych, uczestnictwa w projektach naukowych w radzie jako ukończenie szkoleń, kursów oraz studiów podyplomowych. Sporadycznie występowały uzasadnienia kompetencji w postaci wykonywanych opinii technicznych i ekspertyz.

5.2. Kompetencje kadry administracyjnej związanej z procesem kształcenia

Pracownicy administracyjni obsługujący Dziekanat dla kierunku GP w roku akademickim 2023/2024 odbyli następujące szkolenia:

Gospodarka Przestrzenna	Katarzyna Bugajska	Jak wdrożyć e-doręczenia (org. Stowarzyszenie Forum Dziekanatów)	16.10.2023
		Szkolenie: Wsparcie studentów narażonych na wykluczenie społeczne w trakcie studiów na uczelni wyższej	13.11.2023
		Wsparcie studentów w kryzysach psychicznych w trakcie studiów na uczelni wyższej „komunikacja kryzysowa” ON-LINE	13.03.2024
		Szkolenie z e-doręczeń UR w Krakowie	08.12.2023
		Praktyczne warsztaty EZD i JRWA	03.07.2024
	Monika Pytłowska	Jak wdrożyć e-doręczenia? (org. Stowarzyszenie Forum Dziekanatów)	16.10.2023
		Szkolenie: Wsparcie studentów narażonych na wykluczenie społeczne w trakcie studiów na uczelni wyższej	13.11.2023
		Szkolenie z e-doręczeń UR w Krakowie	08.12.2023
		Praktyczne warsztaty EZD i JRWA	03.07.2024
	Kierownik dziekanatu Alicja Wesołowska	Jak wdrożyć e-doręczenia (org. Stowarzyszenie Forum Dziekanatów)	16.10.2023
Szkolenie: Wsparcie studentów narażonych na wykluczenie społeczne w trakcie studiów na uczelni wyższej		13.11.2023	
Szkolenie z e-doręczeń UR w Krakowie		08.12.2023	
Webinar „Najczęstsze błędy w regulaminach nadawania stopnia doktora i doktora habilitowanego”		20.02.2024	

	Szkolenie RDN Postępowania awansowe w świetle dotychczasowych doświadczeń. Praktyka organów I i II instancji ON-LINE	20.05.2024
	Praktyczne warsztaty EZD i JRWA	03.07.2024

Wsparcie studentów w kryzysach psychicznych. Szkolenie dotyczyło pomocy oraz rozmowy z osobą podczas depresji oraz w kryzysie psychicznym. Obrazowało, jak zrozumieć lepiej osoby zmagające się z chorobami oraz zaburzeniami psychicznymi. Miało także na celu zrozumienie, co myśli i czuje osoba, która nie radzi sobie z własnymi problemami.

Wsparcie studentów narażonych na wykluczenie społeczne w trakcie studiów na uczelni wyższej. Szkolenie dotyczyło definicji i pojęć związanych z transpłciowością barier edukacyjnych i społecznych studentów transpłciowych; transpłciowość w ujęciu medycznym i statystycznym; przeciwdziałanie dyskryminacji w ujęciu prawnym; dobre praktyki wspierające tolerancję i równouprawnienie.

Komunikacja bez przemocy w społeczności akademickiej. Działanie skierowane jest do osób studiujących i kształcących się w przestrzeni akademickiej. Stanowi ono odpowiedź na potrzebę wsparcia tych grup w poprawie komunikacji. Jest to zarazem reakcja na zgłaszane trudności w tym obszarze i brak odpowiedniego przygotowania ze strony osób pracujących w środowisku akademickim. Celem szkolenia jest podkreślanie znaczenia komunikacji włączającej, wolnej od mikronierówności i przemocy werbalnej.

Szkolenia z e-doręczeń. Tematyka szkoleń związana z elektronicznym zarządzaniem dokumentacją i ich dostosowaniem do obowiązków wynikających z ustawy o doręczeniach elektronicznych.

Praktyczne warsztaty EZD i JRWA. Codzienna praca z EZD. Odbieranie poczty z Kancelarii w EZD i dekretacja; udostępnianie sprawy kilku osobom; wysyłka korespondencji, wysyłka e-PUAP, wysyłka e-Doręczeń, rejestrowanie faktur, rejestrowanie maili, ustawianie zastępców, poprawne wprowadzanie adresów do EZD, nadawanie numerów sprawom.

Ogólnopolski webinar pt. „Najczęstsze błędy w regulaminach nadawania stopnia doktora i doktora habilitowanego”, on-line. Webinarium dotyczyło omówienia najczęściej spotykanych błędów w uczelnianych regulaminach awansu naukowego, przedstawiając przykłady i szczegółowo wyjaśniając ich negatywne skutki oraz wskazówek, w jaki sposób należy prawidłowo regulować poszczególne kwestie w regulaminach. Spotkanie prowadzone przez Instytut Rozwoju Szkolnictwa Wyższego.

Postępowania awansowe w świetle dotychczasowych doświadczeń. Praktyka organów I i II instancji Spotkanie prowadzone przez Kierownictwo Rady Doskonałości Naukowej dot. zagadnień związanych z postępowaniami awansowymi. Podczas szkolenia zostały omówione przyczyny stanowiące podstawę odwołań w postępowaniach awansowych skutkujących uchynieniem decyzji organów nadających stopnie naukowe.

6. Infrastruktura dydaktyczna Wydziału IŚiG

Analiza została przeprowadzona w oparciu o procedurę oceny bazy dydaktycznej (Zarządzenie Dziekana 8/2020 z dnia 30.09.2020). Raport dotyczący oceny bazy dydaktycznej na WIŚiG jest w załączniku. Analiza została przeprowadzona oddzielnie dla budynku przy ul Balickiej oraz w Budynku Jubileuszowym. Generalnie można stwierdzić, że Władze Wydziału dokonały pewnych inwestycji w

zakresie poprawy bazy dydaktycznej, np. w toku jest przetarg na wymianę projektora multimedialnego i modernizację instalacji. Wymagane są jednak dalsze działania jak np. wymiana termostatów przy grzejnikach, pisaków do tablic ścieralnych, naprawa gniazdek w podłodze, malowanie ścian, naprawa żaluzji, czy wymiana krzesel.

7. Ocena ankietowa opinii studentów w zakresie jakości kształcenia

Analiza została przeprowadzona w oparciu o procedurę przeprowadzenia i weryfikacji oceny ankietowej opinii studentów w zakresie jakości kształcenia, tj. programu nauczania, kadry nauczającej, organizacji kształcenia i efektów kształcenia na Wydziale Inżynierii Środowiska i Geodezji Uniwersytetu Rolniczego im. Hugona Kołłątaja w Krakowie (Zarządzenie Dziekana 11/2020 z dnia 30.09.2020).

Raporty z oceny ankietowej opinii studentów w zakresie jakości kształcenia na kierunku Gospodarka Przestrzenna WIŚiG dla semestru zimowego i letniego są w załączniku. Zwrotność ankiety wyniosła 8,2% (zima) oraz 16,95% (lato). Studenci generalnie wysoko oceniają poziom kształcenia na Wydziale, gdyż średnia ocena wszystkich przedmiotów wynosi 5,1 (zima) oraz 5,3 (lato). Wśród ocenianych typów studenci najwyżej ocenili praktyki i seminaria, a najslabiej, choć i tak na ocenę ponad 5,0 - ćwiczenia projektowe. W zimie, wśród analizowanych zajęć największą grupę stanowią wykłady (51) i ćwiczenia projektowe (47). W zimie, wśród ocenianych typów zajęć najlepiej Studenci ocenili seminaria i ćwiczenia projektowe, a najslabiej ćwiczenia audytoryjne. Wśród ocenianych przedmiotów i prowadzących tylko 1 uzyskał średnią poniżej 3,00, ale zwrotność była <25%. Nie są to więc ankiety miarodajne, a poza tym brak komentarzy. W lecie, wśród analizowanych zajęć największą grupę stanowią ćwiczenia projektowe (74) i wykłady (69). W lecie, wśród ocenianych typów zajęć najlepiej Studenci ocenili seminaria, a najslabiej praktyki. Wśród ocenianych przedmiotów i prowadzących tylko 4 uzyskały średnią poniżej 3,00, ale zwrotność była <25%. Nie są to więc ankiety miarodajne. Wystąpiły negatywne komentarze, które znajdują się w części poufnej raportu.

Komentarz: *DKJK zaleca podjęcie przez władze Wydziału działań mających na celu zwiększenie zwrotności ankiet lub też innych form pozyskania opinii studentów - dotyczy to wszystkich badań ankietowych, gdyż ich zwrotność jest wciąż na niskim poziomie. Różne formy działań powinny być podjęte w konsultacji z Samorządem studenckim Ponadto rekomenduje się by Dziekan Wydziału w porozumieniu z kierownikami jednostek na WISiG uczulali pracowników do zachęcania studentów do oceny przedmiotu i prowadzącego.*

8. Ankiety oceny przez studentów dotyczące całego toku studiów

Analiza została przeprowadzona w oparciu o procedurę przeprowadzenia i weryfikacji oceny ankietowej opinii absolwentów w zakresie jakości kształcenia, tj. programu nauczania, kadry nauczającej, organizacji kształcenia i efektów kształcenia na Wydziale Inżynierii Środowiska i Geodezji Uniwersytetu Rolniczego im. Hugona Kołłątaja w Krakowie (Zarządzenie Dziekana 10/2020 z dnia 30.09.2020).

Ankieta była dostępna poprzez stronę internetową Wydziału, a informacja o niej była udzielana studentom składającym prace dyplomowe przez pracowników dziekanatu. Ankieta była wypełniana w MS Forms.

W ramach tej ankiety absolwenci oceniali:

1. organizację studiów,
2. zajęcia dydaktyczne,
3. pracę biblioteki,
4. wydziałową pracownię komputerową.

W każdym pytaniu obowiązywała ocena w skali: A (ocena w stopniu wyróżniającym), B (ocena w stopniu bardzo dobrym), C (ocena w stopniu dobrym), D (ocena w stopniu dostatecznym), E (ocena nie spełnia kryteriów). Ponadto studenci mieli możliwość dodania komentarza słownego. Kierunek Gospodarka Przestrzenna studia magisterskie ukończyło 44 studentów, w tym 28 w trybie stacjonarnym i 16 w niestacjonarnym, natomiast studia inżynierskie ukończyło 23 studentów, wszyscy w trybie stacjonarnym. Sumaryczna liczba absolwentów wynosiła 67 studentów. Na ankietę odpowiedziało 20 studentów, przy czym wszyscy byli absolwentami studiów w trybie stacjonarnym, 7 osób po studiach I stopnia i 13 osób po studiach II stopnia. Stanowi to 29% wszystkich absolwentów (stacjonarnych i niestacjonarnych). Nie odnotowano żadnego komentarza do oceny.

W poniższych tabelach przedstawiono wyniki ankiet na kierunku Gospodarka Przestrzenna. Ze względu na brak ankiet u absolwentów studiów niestacjonarnych, w kolumnach N widnieje wszędzie 0.

Tabela: Wyniki ankiety w zakresie organizacji studiów, w [%]

Specyfikacja	A			B			C			D			E		
	S	N	S+N	S	N	S+N	S	N	S+N	S	N	S+N	S	N	S+N
Informacja o planie i programie studiów (katalog kursów)	0	0	0	40	0	40	55	0	55	5	0	5	0	0	0
Oferta przedmiotów do wyboru przez studentów (elektwy)	15	0	15	20	0	20	60	0	60	0	0	0	5	0	5
Kolejność przedmiotów w planie studiów	0	0	0	20	0	20	40	0	40	30	0	30	10	0	10
Równomierność obciążenia godzinami poszczególnych semestrów	15	0	15	25	0	25	55	0	55	5	0	5	0	0	0
Praca dziekanatu	30	0	30	30	0	30	35	0	35	5	0	5	0	0	0
Możliwość rozwoju i pracy w kołach naukowych	20	0	20	25	0	25	50	0	50	5	0	5	0	0	0

Tabela: Wyniki ankiety dotyczącej zajęć dydaktycznych, w [%]

Specyfikacja	A			B			C			D			E		
	S	N	S+N	S	N	S+N	S	N	S+N	S	N	S+N	S	N	S+N
Aktualna treść kursów	15	0	15	35	0	35	35	0	35	15	0	5	0	0	0
Wielkość grup studenckich	50	0	50	45	0	45	5	0	5	0	0	0	0	0	0
Dobór zajęć praktycznych do kierunku studiów	15	0	15	40	0	40	30	0	30	10	0	10	5	0	5

Tabela: Wynik ankiety dotyczącej pracy Biblioteki Głównej UR, w [%]

Specyfikacja	A			B			C			D			E		
	S	N	S+N	S	N	S+N	S	N	S+N	S	N	S+N	S	N	S+N
Dostępność literatury potrzebnej do zajęć	20	0	20	60	0	60	20	0	20	0	0	0	0	0	0
Dostępność do komputerowych baz danych	30	0	30	45	0	45	20	0	20	5	0	5	0	0	0
Warunki pracy w czytelniku	35	0	35	35	0	35	30	0	30	0	0	0	0	0	0

Tabela: Wyniki ankiety dotyczącej Wydziałowej Pracowni Komputerowej, w [%]

Specyfikacja	A			B			C			D			E		
	S	N	S+N	S	N	S+N	S	N	S+N	S	N	S+N	S	N	S+N
Możliwość korzystania z komputera w pracowni wydziałowej	25	0	25	50	0	50	20	0	20	0	0	0	5	0	5
Jakość oprogramowania	25	0	25	65	0	65	10	0	10	0	0	0	0	0	0
Dostęp do Internetu	20	0	20	55	0	55	15	0	15	10	0	10	0	0	0

Tabela: Wyniki ankiety dotyczącej pytania: W jakim stopniu studia w Uniwersytecie Rolniczym rozwinęły w tobie (w [%]):

Specyfikacja	A			B			C			D			E		
	S	N	S+N	S	N	S+N	S	N	S+N	S	N	S+N	S	N	S+N
Wiedzę specjalistyczną	5	0	5	70	0	70	20	0	20	5	0	5	0	0	0
Nawyki do samokształcenia	5	0	5	60	0	60	35	0	35	0	0	0	0	0	0
Umiejętność pracy w zespole	20	0	20	45	0	45	25	0	25	10	0	10	0	0	0
Umiejętności praktyczne	5	0	5	75	0	75	15	0	15	0	0	0	5	0	5

Komentarz: Poniższe uwagi dotyczą opinii absolwentów studiów stacjonarnych, gdyż tylko oni wypełnili ankietę. W pierwszej sekcji pytań (Wyniki ankiety w zakresie organizacji studiów) nieco dominują oceny C nad A i B. Należy zwrócić uwagę na nieliczne, ale występujące w ocenie, negatywne noty (E) w zakresie: Oferta przedmiotów do wyboru (1 absolwent) i Kolejność przedmiotów w planie studiów (2 absolwentów).

W drugiej sekcji pytań (Wyniki ankiety dotyczącej zajęć dydaktycznych) przeważają (lub są równe) oceny A i B nad C i D. Jeden ze studentów (5% ankietowanych) negatywnie ocenił (E) dobór zajęć praktycznych do kierunku studiów.

W sekcji trzeciej (Wynik ankiety dotyczącej pracy Biblioteki Głównej UR) dominują oceny B, następnie A i C. Ocena D pojawiła się tylko u jednej osoby. Taki wynik świadczy o zadowoleniu studentów z pracy biblioteki.

W sekcji czwartej (Wyniki ankiety dotyczącej Wydziałowej Pracowni Komputerowej) oceny A i B zdecydowanie dominują nad C i D. Najwyżej oceniana jest jakość oprogramowania, ale także wysoko dostęp do internetu, do czego zapewne przyczyniła się dobra (pod względem zasięgu, bezpieczeństwa i mocy) sieć bezprzewodowa WiFi w każdym budynku, w którym przebywają studenci.

Ostatnia sekcja pytań (W jakim stopniu studia w Uniwersytecie Rolniczym rozwinęły w tobie) dotyczy

nabytej wiedzy i kompetencji społecznych. Absolwenci bardzo dobrze oceniają zdobytą wiedzę, choć w jednej ankiecie pojawiła się też ocena niska. Rozwinięcie umiejętności praktycznych oceniono bardzo wysoko (A+B na 80%), podobnie zdobytą wiedzę specjalistyczną (A+B na 75%, choć w jednej ankiecie pojawiła się ocena niska). Ważną nabytą umiejętnością jest też nawyk do samokształcenia, co daje nadzieję na wykorzystanie tej cechy w przyszłej pracy zawodowej.

Generalnie absolwenci bardzo dobrze oceniają cały tok studiów, gdyż ocena B dominuje w większości pytań. Wyjątkiem są pytania o organizację studiów.

9. Ocena ankietowa opinii studentów w zakresie pracy dziekanatu, wymiany międzynarodowej, systemu USOS, strony internetowej Wydziału i Uczelni

Analiza została przeprowadzona w oparciu o procedurę oceny funkcjonowania dziekanatu, systemu USOS, wymiany międzynarodowej oraz strony internetowej Wydziału Inżynierii Środowiska i Geodezji Uniwersytetu Rolniczego im. H. Kołłątaja w Krakowie i strony internetowej Uniwersytetu Rolniczego im. Hugona Kołłątaja w Krakowie (Zarządzenie Dziekana 9/2020 z dnia 30.09.2020). Raporty z ankiet znajduje się w załączniku. Udział studentów wypełniających tą ankietę dla kierunku GP wyniósł 3 osoby: 2 studentów I stopnia i 1 student II stopnia. Studenci w zdecydowanej większości pozytywnie oceniają funkcjonowanie dziekanatu, systemu USOS, strony internetowej Wydziału i Uczelni. Zaleceniem jest przeprowadzenie akcji uświadamiającej gronu studentów możliwość składania ankiet i wskazywania obszarów, w których organizacja toku studiów mogłaby ulec polepszeniu. Na poziomie tak niskiej zwrotności jest to działanie utrudnione.

Zestawienie odpowiedzi na pytania dotyczące pracy dziekanatu:

- a. Czy dziekanat jest otwierany punktualnie - 2 razy tak, 1 raz raczej tak
- b. Czy uzyskuje Pan/Pani w dziekanacie potrzebne i kompletne informacje – 2 razy tak, 1 raz raczej nie
- c. Czy jest Pan(i) ogólnie zadowolony(a) z obsługi przez pracowników dziekanatu – 2 razy tak, 1 raz nie
- d. Ogólna ocena funkcjonowania dziekanatu – 2 razy bardzo dobra, 1 raz przeciętna

Na prośbę o przedstawienie uwag, komentarzy i propozycji zmierzających do usprawnienia pracy dziekanatu, jedna osoba odpowiedziała: Przekazywanie WSZYSTKICH informacji, żeby później nie okazywało się, że coś nie zostało powiedziane a było wymagane. Na pewno to wpłynie na plus i dla studentów i dla pracowników. W tym miejscu warto podkreślić, iż pracownicy Dziekanatu doskonałą wciąż swoje kompetencje jako kadra administracyjnej związanej z procesem kształcenia na kierunku Gospodarka Przestrzenna.

Zestawienie odpowiedzi na pytania dotyczące systemu USOS:

- a. Jak Pan/Pani ocenia funkcjonowanie systemu USOS? - 2 razy dobrze, 1 raz raczej źle
- b. Jak Pan/Pani ocenia przydatność, terminowość i kompletność informacji wprowadzanych do USOS – 2 razy dobrze, 1 raz raczej źle
- c. Zalety systemu USOS to “możliwość znalezienia informacji o pracownikach” i “podgląd na oceny końcowe, możliwość zobaczenia grup projektowych, wypełnianie zdalnie wniosków”
- d. Wady systemu USOS to: “brak planu zajęć w aplikacji i na stronie USOS” oraz “Aplikacja USOS na telefon jest ograniczona. Powinny się w niej znajdować funkcje występujące w przeglądarce. Największą wadą jest brak możliwości rejestracji na przedmioty poprzez aplikację. Dodatkowo dobrze by było gdyby znajdowały się tam informacje na temat rankingu oraz wypełnianie wniosków np. o stypendium” (pisownia oryginalna)

Ankietowani studenci nie korzystali z programów związanych z wymianą międzynarodową.

Zestawienie odpowiedzi na pytania dotyczące stron internetowych uczelni:

- a. Czy informacje umieszczone na stronie internetowej WISiG są zrozumiałe, łatwo dostępne i wystarczające - 1 raz tak, 2 razy raczej tak

- b. Czy informacje umieszczone na stronie internetowej WISIG są wystarczająco często aktualizowane 1 raz tak, 2 razy raczej tak
- c. W jakim zakresie informacje na stronie internetowej WISIG były niewystarczające: "W momencie składania prac inżynierskich na stronie wydziału zabrakło konkretnych informacji co trzeba dostarczyć do dziekanatu"
- d. Jakich informacji by Pani/Pan oczekiwał: 2 razy odpowiedziano, że są wystarczające,
- e. Czy informacje umieszczone na ogólnouczelnianej stronie internetowej UR są zrozumiałe, łatwo dostępne i wystarczające? Czy informacje umieszczone na stronie internetowej UR były wystarczająco często aktualizowane? - 2 razy tak, 1 raz raczej tak

Nikt z ankietowanych nie przedstawił oczekiwań dotyczących innych informacji na ogólnouczelnianej stronie internetowej UR.

Komentarz: Podstawowym problemem oceny ankietowej opinii studentów w zakresie pracy dziekanatu, wymiany międzynarodowej, systemu USOS, strony internetowej Wydziału i Uczelni jej jest niska zwrotność. Rada kierunku GP i Władze Wydziału wraz z WRSS powinny poczynić działania zmierzające do zachęcenia studentów do bardziej aktywnego udziału w tej ankiecie.

10. Hospitacje zajęć dydaktycznych

Raport został przygotowany na bazie hospitacji zajęć dydaktycznych przeprowadzonych w roku akademickim 2023/2024 na kierunku Gospodarka Przestrzenna w oparciu o procedurę ogólną PO-03: hospitacje zajęć dydaktycznych (URK/USZJK/PO-03) opisaną w Zarządzenia Rektora Nr 103/2022 z dnia 21 października 2022 roku. Dane do przygotowania niniejszego raportu pochodziły z dokumentacji zawierającej indywidualne raporty z hospitacji gromadzone w Dziekanacie WIŚiG. Wszystkie indywidualne raporty z hospitacji zgromadzone w Dziekanacie były podpisane zarówno przez hospitolanego jak i hospitolujących. Na kierunku Gospodarka Przestrzenna przeprowadzono 2 z 3 hospitacji. Szczegółowy wykaz liczby przeprowadzonych hospitacji dla poszczególnych jednostek zestawiono w poniższej tabeli.

Tabela. Liczba hospitacji wykonanych na kierunku Gospodarka Przestrzenna w roku akademickim 2023/2024 w podziale na jednostki prowadzące zajęcia

Jednostka (Katedra)	Pracownicy badawczo - dydaktyczni		Doktoranci	Razem	Plan hospitacji
	sem. zimowy	sem. letni			
KBW	0	0	0	0	0
KEKiOP	0	0	0	0	0
KISiGW	0	0	0	0	0
KIWIG	0	0	0	0	0
KMiKŚ	1	0	0	1	1
KGRKiF	0	0(1)	0	0	1
KG	0	0	0	0	1
KGPIAK	0	0	0	0	0
KZM	0	0	0	0	0

W roku akademickim 2023/2024 nie wykonano jednej hospitacji. Pozostałe wykonano w 100% zaplanowanej liczby hospitacji. W poniżej tabeli przedstawiono liczbę hospitowanych pracowników na kierunku Gospodarka Przestrzenna w zależności od stanowiska.

Tabela. Liczba hospitowanych pracowników na kierunku Gospodarka Przestrzenna w roku akademickim 2023/2024 w zależności od stanowiska

Stanowisko	Liczba hospitacji
Doktorant	0
Starszy wykładowca	0
Asystent	0
Adiunkt ze stopniem doktora	1
dr hab. inż. (inna)	0
Adiunkt ze stopniem doktora habilitowanego	0
Profesor Uczelni	1
Profesor	0
Razem	2

W poniższej tabeli przedstawiono liczbę hospitacji wykonanych na kierunku Gospodarka Przestrzenna w roku akademickim 2023/2024 w zależności od formy zajęć.

Tabela. Liczba hospitacji wykonanych na kierunku Gospodarka Przestrzenna w roku akademickim 2023/2024 w zależności od formy zajęć

Forma zajęć	Liczba hospitacji
Wykład	1
Ćwiczenia audytoryjne	0
Ćwiczenia projektowe (inna)	0
Ćwiczenia projektowe	1
Ćwiczenia laboratoryjne	0

Podsumowanie wyników hospitacji

Wszystkie osoby hospitowane uzyskały pozytywną ocenę. W roku akademickim 2023/2024 wykonano w 67% zaplanowanej liczby hospitacji. Braki w przeprowadzonych hospitacjach w stosunku do zaplanowanych, stwierdzono w Katedrze Geodezji Rolnej, Katastru i Fotogrametrii (brak hospitacji). Zajęcia realizowano prawidłowo (cel dydaktyczny, poznawczy, kształtujący), zgodnie z treściami uczenia się, zdefiniowanymi w sylabusie przedmiotu. W większości przypadków hospitacji podkreślono dobre prowadzenie zajęć, jasny i czytelny przekaz, starannie wykonane prezentacje, dobry kontakt prowadzącego ze studentami. Zajęcia były prowadzone w formie stacjonarnej.

Uwagi dyskusyjne Hospitujących:

- 1) hospitujący podkreślają wysoki poziom przygotowania merytorycznego, dobrą współpracę, punktualność i zaangażowanie.

Uwagi:

- 1) Studenci wysoko ocenili kompetencje i profesjonalizm dydaktyczny z omawianych zagadnień. Podkreślili punktualność i terminowość zajęć, zgodnie z rozkładem zajęć

Zalecenia: Przypominanie Kierownikom Katedr o wykonaniu zaplanowanych w harmonogramie hospitacji.

11. Weryfikacja procesu dyplomowania

Weryfikacja procesu dyplomowania została przeprowadzona w oparciu o procedurę ewaluacji osiągnięcia zakładanych efektów uczenia się URK/USZJK/WISIG/PW-01. Raport z weryfikacji procesu dyplomowania jest w załączniku. Zgodnie z procedurą weryfikacji prac dyplomowych inżynierskich i magisterskich na Wydziale Inżynierii Środowiska i Geodezji UR w Krakowie w roku akademickim 2023/2024 na kierunku Gospodarka Przestrzenna przeprowadzono weryfikację procesu dyplomowania. Weryfikacja dotyczyła wybranych prac dyplomowych inżynierskich i magisterskich studiów stacjonarnych i niestacjonarnych, które zostały złożone przez studentów w roku akademickim 2023/2024. Kierunek GP w roku 2023/24 ukończyło ogółem 67 studentów, w tym 23 – I stopień i 28 – II stopień studiów stacjonarnych oraz 0 – I stopień i 16 – II stopień studiów niestacjonarnych. Do oceny wybrano 7,5% prac ogółem dla studiów stacjonarnych I i II stopnia studiów. Prace zostały ocenione przez eksperta wybranego z grona nauczycieli akademickich Wydziału przez z-ca Pełnomocnika Dziekana ds. Jakości Kształcenia. W sumie oceniono 5 prac (3 magisterskie i 2 inżynierskie).

Spośród ocenianych prac na kierunku Gospodarka Przestrzenna we wszystkich przypadkach proces dyplomowania został oceniony pozytywnie (2 prace inżynierskie stacjonarne i 2 prace magisterskie stacjonarne i 1 magisterska niestacjonarna).

Uwagi recenzentów pojawiające się w pracach inżynierskich i magisterskich:

- uzasadnienie oceny merytorycznej prac jest wyczerpujące i odpowiednio charakteryzuje pracę oraz zawiera uwagi do pracy.

Zalecenie: uczestniczenie w seminariach dyplomowych promotorów, co pozwoli na zwrócenie uwagi pracownikom prowadzącym prace dyplomowe na techniczne i merytoryczne zasady pisania prac.

12. Realizacja praktyk zawodowych

Szczegółowy raport z praktyk zawodowych realizowanych na kierunku Gospodarka Przestrzenna studia stacjonarne i niestacjonarne znajduje się w załączniku. W trakcie realizacji praktyk studentów, wszystkie zakładane efekty uczenia się zostały osiągnięte.

Analizując przebieg realizacji praktyki na kierunku GP należy podkreślić, iż:

- w roku akademickim obejmującym przedłożony raport, praktyki zawodowe na kierunku Gospodarka Przestrzenna odbyły się zgodnie z obowiązującym regulaminem,
- praktykę realizowało 10 studentów II roku studiów stacjonarnych I^o stopnia, zobligowanych do jej odbywania przez program kształcenia,
- w wyznaczonym terminie praktykę zaliczyło 90% studentów (9 z 10 osób) - 1 osoba nie przedłożyła żadnej dokumentacji dot. praktyk, w związku z czym nie uzyskała jej zaliczenia,
- analizując zawarte w dziennikach praktyk opinie zakładowych opiekunów nie stwierdzono w nich uwag krytycznych. Znaleźć w nich można natomiast zapisy o wysokim poziomie wiedzy i umiejętnościach studentów skierowanych na praktykę,
- założone efekty uczenia się studentów na kierunku Gospodarka Przestrzenna dla studiów

- stacjonarnych w ramach praktyki zawodowej zostały w pełni osiągnięte,
- Studenci samodzielnie wybierali miejsca odbywania praktyki zawodowej z przewagą wyboru administracji samorządowej (40% osób),
 - żaden ze Studentów nie zgłosił chęci realizacji praktyki w Krajowym Zasobie Nieruchomości, co możliwe było dzięki podpisanemu przez WIŚiG porozumienia z KZN; Instytucja ta po przeprowadzonej w ubiegłym roku hospitacji jest rekomendowana do dalszej współpracy w zakresie realizacji praktyk zawodowych.
 - w celu dopełnienia przez Studentów kwestii formalnych realizacji praktyki należy w przyszłości uczulić Studentów, by przedstawili Opiekunom praktyk dokumenty, które muszą zostać złożone po realizacji praktyki (głównie konieczność uzupełniania przez Opiekuna tabeli efektów uczenia się, która stanowiła kwestię problematyczną zgłaszaną do Pełnomocnika ds. praktyk przez Studentów). Ponadto do rozważenia jest inne sformułowanie efektów lub też przygotowanie przewodnika z przykładami opisującymi realizację poszczególnych efektów. W rozmowie indywidualnej ze Studentami wskazywali oni także, iż wyszczególnione grupy umiejętności mogą być nie do zweryfikowania podczas praktyki z uwagi na specyfikę pracy i zakres działalności instytucji.
 - z przedłożonych opinii Zakładowych Opiekunów Praktyk wynika, iż studenci są przygotowani do pracy zawodowej w przyszłości i wykazują się wiedzą zdobytą na studiach, angażują się w wybranych przez siebie przedsiębiorstwach wykonując swoje obowiązki sprawnie i sumiennie oraz posiadają wysokie kompetencje interpersonalne. Opiekunowie praktyk wskazali na silne strony efektów uczenia się takie jak: umiejętność wykonywania powierzonych zadań, dobre przygotowanie studentów z zakresu pracy w oprogramowaniu inżynierskim (AutoCAD i oprogramowanie GIS). W dokumentacji tego samego Studenta opiekun praktyki zarekomendował jednak rozważenie, aby większy nacisk na ćwiczeniach projektowych położony został na praktyczne umiejętności w oprogramowaniu AutoCAD, co może przygotować studentów do rzeczywistych wyzwań zawodowych.
 - uzupełnione przez 80% Studentów, którzy dostarczyli komplet dokumentów ze zrealizowanej praktyki ankiety nie wykazały większych nieprawidłowości. Należy jednak wziąć pod uwagę, aby odpowiednio wcześniej przedstawić Studentom cały tok realizacji praktyki. Dotychczas spotkania takie odbywały się na początku semestru, w którym Studenci zobligowani byli do realizacji praktyki (zwykle koniec lutego). Warto zatem rozważyć, aby pierwsze spotkanie informacyjne odbyło się wcześniej. Na nim Studenci mogą dowiedzieć się o instytucjach w których mogą realizować praktykę, jeszcze bez podawania szczegółowych informacji dot. samej dokumentacji. Spotkanie takie nakreśliłoby Studentom procedurę realizacji praktyki zawodowej i wydłuży czas na samodzielne zorganizowanie takiego miejsca jej realizacji z którego byłiby zadowoleni. Ponadto w jednej z opinii Student wskazał na konieczność pracy na oprogramowaniu QGIS która realizowana była w instytucji, w której odbywał praktykę. Ćwiczenia projektowe oparte o to oprogramowanie prowadzone są dopiero od II roku studiów (zaledwie 1 semestr ćwiczeń przed realizacją praktyki). W tej kwestii Rada Kierunku Gospodarka Przestrzenna przyjęła już stosowne zmiany, przenosząc termin realizacji praktyki zawodowej na III rok studiów. Pozwoli to Studentom najpierw zdobyć odpowiednią wiedzę i umiejętności techniczne, które następnie będą mogli wykorzystać w pracy zawodowej.

Komentarz: *W roku akademickim 2023/2024 realizacja praktyk zawodowych była na wysokim poziomie. DKJK przychyliła się rekomendacji zawartych w szczegółowym raporcie. W podsumowaniu należy stwierdzić, że realizacja praktyk zawodowych przebiegła prawidłowo, a zaleceniem na przyszłość jest konieczność zadbania o wcześniejsze zorganizowanie spotkania informacyjnego ze Studentami. Ponadto nadal aktualna jest rekomendacja z zeszłego roku, iż Opiekun praktyk*

powinien zwrócić szczególną uwagę na wyczulenie studentów, aby w momencie szukania praktyki, przedstawili niezbędną dokumentację instytucji przyjmującej na praktykę. Wydziałowy Koordynator ds. praktyk mógłby zastanowić się nad ograniczeniem wymaganej od pracodawcy dokumentacji (największe trudności sprawia pracodawcy uzupełnienie tabeli efektów uczenia się).

13. Działalność Koła Naukowego

Aktualny skład osobowy Zarządu

Przewodniczący – Martyna Michniak

Zastępca – Wiktoria Rodzińska

Sekretarz – Zuzanna Mucha

Dane Opiekuna Koła Naukowego

dr inż. Barbara Czesak, WIŚiG, KGPIAk

Aktualnie działających w kole studenci: Martyna Michniak, Zuzanna Mucha, Gabriela Klaczak, Natalia Antkowicz, Michał Glonek, Wiktoria Rodzińska, Wiktoria Kamińska, Wiktoria Biskup, Aleksandra Rój, Gabriela Kacik, Anna Kusyk, Natalia Saniawa, Karol Ziaja, Rozalia Dutkiewicz, (14 studentów).

Tabela. Lista wszystkich prezentacji członków koła

Sesja	Nazwa Koła	Autorzy	Opiekun Naukowy	Tytuł Referatu/posteru
Uczelniana Sesja Kół Naukowych	Koło Naukowe Gospodarki Przestrzennej Locus,	Martyna Michniak	dr inż. Barbara Czesak	Badanie roli reklamy zewnętrznej w obszarach cennych krajobrazowo
Uczelniana Sesja Kół Naukowych	Koło Naukowe Gospodarki Przestrzennej Locus,	Natalia Antkowicz, Martyna Michniak, Zuzanna Mucha	dr inż. Renata Różycka-Czas	Czy krakowscy studenci wiążą swoją przyszłość z Krakowem?
Uczelniana Sesja Kół Naukowych	Koło Naukowe Gospodarki Przestrzennej Locus,	Wiktoria Rodzińska	dr inż. Barbara Czesak	Zastosowanie bezzałogowego statku powietrznego do modelowania zieleni miejskiej
Uczelniana Sesja Kół Naukowych	Koło Naukowe Gospodarki Przestrzennej Locus,	Aleksandra Rój, Anna Kusyk, Natalia Saniawa, Gabriela Kacik	dr inż. Renata Różycka-Czas	Obrazowanie wielospektralne: Nowa era zarządzania wodą w walce z zakwitami cyjanobakterii
Międzynarodowa konferencja - Sztuczna inteligencja i geodane dla sensybilizacji lokalnych społeczności na rzecz zrównoważonego rozwoju przestrzennego, Kraków 14 czerwca 2024	Koło Naukowe Gospodarki Przestrzennej Locus,	Aleksandra Rój, Anna Kusyk, Natalia Saniawa, Gabriela Kacik	dr inż. Renata Różycka-Czas	Multispectral imaging: A new era of water management in the fight against cyanobacterial blooms
Międzynarodowa konferencja - Sztuczna inteligencja i geodane dla sensybilizacji lokalnych społeczności na rzecz zrównoważonego rozwoju przestrzennego, Kraków 14 czerwca 2024	Koło Naukowe Gospodarki Przestrzennej Locus,	Martyna Michniak, Wiktoria Kamińska, Michał Glonek	dr inż. Barbara Czesak	Role of outdoor advertising in aesthetically valuable areas
Międzynarodowa konferencja - Sztuczna inteligencja i geodane dla sensybilizacji lokalnych społeczności na rzecz zrównoważonego rozwoju	Koło Naukowe Gospodarki Przestrzennej Locus,	Wiktoria Rodzińska, Wiktoria Biskup, Rozalia Dutkiewicz	dr inż. Barbara Czesak	Using an unmanned aerial vehicle for 3D modelling of green areas in urban spaces

przeźrzennego, Kraków 14 czerwca 2024				
Międzynarodowa konferencja - Sztuczna inteligencja i geodane dla sensybilizacji lokalnych społeczności na rzecz zrównoważonego rozwoju przeźrzennego, Kraków 14 czerwca 2024	Koło Naukowe Gospodarki Przestrzennej Locus,	Natalia Antkowicz, Zuzanna Mucha, Gabriela Klaczak	dr inż. Renata Różycka-Czas	Do Cracow students see their future in Cracow?

Nagrody: I nagroda dla Aleksandry Rój, Annay Kusyk, Natalii Saniawa, Gabrieli Kacik na Uczelnianej Sesji Kół Naukowych, za referat: „Obrazowanie wielospektralne: Nowa era zarządzania wodą w walce z zakwitami cyanobakterii”, Koło Naukowe Gospodarki Przestrzennej Locus, opiekun referatu: dr inż. Renata Różycka-Czas

Wykaz tematów badań realizowanych przy udziale członków Koła

- Badanie obecności i roli reklamy zewnętrznej w obszarach cennych krajobrazowo
- Praktyczne zastosowania systemów informacji przestrzennej i BSP w zarządzaniu zielenią miejską
- Mapowanie obszarów cennych kulturowo
- Wyznaczanie zmian linii brzegowej jeziora Malawi w okresie czterdziestoletnim

Wykaz zrealizowanych obozów naukowych

„Przygotowanie zbioru danych geoprzeźrzennych do celów zarządzania i pielęgnacji zieleni w Blois”, 09-20 września 2024, Blois, Francja. W ramach współpracy ze Stowarzyszeniem Inżynierów i Techników Polskich we Francji oraz Zarządem Zieleni miejskiej w Blois. W ramach obozu oprócz przygotowywania pokazowej wersji systemu informacji geograficznej do zarządzania zielenią miejską nawiązana została również współpraca z przedstawicielami zamku w Cellettes w ramach których uczestnicy obozu mapowali teren zamku, wykonywali nalot bezzałogowym statkiem powietrznym, oraz modelowali wybrane rzeźby znajdujące się w muzeum zamkowym. Obóz umożliwił również nawiązywanie kontaktów międzynarodowych, jak również rozwijanie umiejętności twardych i miękkich wszystkich uczestników, szczególnie w kontekście komunikacji w różnorodnym kulturowo i językowo otoczeniu.

14. Umieźnazarodowanie studiów

Analiza została przeprowadzona na podstawie informacji pozyskanych od Pełnomocnika Dziekana ds. Programu ERASMUS+ oraz Wymiany Międzynarodowej Studentów i Pracowników.

14.1. Wymiana studentów

W roku akademickim 2023/2024 z wymiany międzynarodowej skorzystały 4 studentki studiów stacjonarnych magisterskich, poprzez udział w krótkim intensywnym programie ERASMUS+ BIP Multi-Spectral Imaging and System Analysis w Portugalii. Program ten składał się z dwóch części tj. mobilności na na Instituto Politécnico de Beja w okresie 12.02-01.03.2024 oraz zajęć on-line realizowanych po powrocie do Polski w marcu 2024.

Z Uniwersytetem Rolniczym w Krakowie zawarta jest jedynie 1 umowa partnerska ERASMUS+ dla kierunku gospodarka przestrzenna, co znacząco ogranicza możliwość wyjazdu studentów tego kierunku w celu realizacji części studiów.

W ramach współpracy Katedry Gospodarki Przestrzennej i Architektury Krajobrazu z Zarządem Zieleni Miejskiej w Blois i z właścicielem zamku w Cellettes we Francji oraz ze Stowarzyszenie

Inżynierów i Techników Polskich we Francji w dniach 09-20.09.2024 zrealizowano wyjazd 11 studentów WIŚiG (9 studentów kierunku gospodarka przestrzenna i 2 studentek kierunku architektura krajobrazu) do Blois, Francja. W ramach wyjazdu rozpoczęto prace obejmujące tworzenie zbiorów danych przestrzennych zieleni miejskiej w Blois oraz mapowania dziedzica i otoczenia zamku Cannon w Celletes.

Studenci kierunku gospodarka przestrzenna brali także czynny udział w innych wydarzeniach międzynarodowych tj: międzynarodowa konferencja naukowa "Artificial intelligence and geodata for sensibilisation of local communities for sustainable spatial development (GeoSen)" w dniu 14.06.2024 – prezentacja posterów autorstwa 13 studentów kierunku gospodarka przestrzenna.

14.2. Wymiana nauczycieli akademickich

Wśród nauczycieli akademickich, prowadzących zajęcia dydaktyczne na kierunku Gospodarka Przestrzenna, 10 osób uczestniczyło w stażach zagranicznych, natomiast 5 gości zagranicznych przeprowadziło zajęcia dydaktyczne na WIŚiG dla studentów kierunku Gospodarka Przestrzenna.

Dodatkowo w ramach **przyjazdów gości zagranicznych** Katedra Gospodarki Przestrzennej i Architektury Krajobrazu gościła następujące osoby: gościliśmy:

Program ERASMUS+ Staff Mobility

- Daiva Jukneliene z Vytautas Magnus University, Litwa, szkolenie w dniach 04-06.09.2024 w Katedrze Gospodarki Przestrzennej i Architektury Krajobrazu.
- Jolanta Valciukiene z Vytautas Magnus University, Litwa, szkolenie w dniach 04-06.09.2024 w Katedrze Gospodarki Przestrzennej i Architektury Krajobrazu.

Program ERASMUS+ KA171

- dr Liliia Hebryn Baidy z National Aviation University, Kiev, Ukraine. Pobyt w dniach 27-31.05.2024 w Katedrze Gospodarki Przestrzennej i Architektury Krajobrazu. W ramach pobytu zrealizowano zajęcia dydaktyczne dla kierunku gospodarka przestrzenna.
- dr Faris Delil Yesuf z Wolkite University, Etiopia. Pobyt w dniach 12-20.06.2024 w Katedrze Gospodarki Przestrzennej i Architektury Krajobrazu. W ramach pobytu zrealizowano zajęcia dydaktyczne dla kierunku gospodarka przestrzenna.
- dr Abreham Berta Aneseyee z Wolkite University, Etiopia. Pobyt w dniach 12-20.06.2024 w Katedrze Gospodarki Przestrzennej i Architektury Krajobrazu. W ramach pobytu zrealizowano zajęcia dydaktyczne dla kierunku gospodarka przestrzenna.
- mgr Solomon Abirdew Yriga z Wolkite University, Etiopia. Pobyt w dniach 12-20.06.2024 w Katedrze Gospodarki Przestrzennej i Architektury Krajobrazu. W ramach pobytu zrealizowano zajęcia dydaktyczne dla kierunku gospodarka przestrzenna.
- Katarzyna Siła-Nowicka, PhD z University of Auckland, New Zealand. Pobyt w dniach 18-21.06.2024 w Katedrze Gospodarki Przestrzennej i Architektury Krajobrazu. W ramach pobytu zrealizowano zajęcia dydaktyczne dla kierunku gospodarka przestrzenna oraz geodezja i kartografia.

Podsumowanie **wyjazdów zagranicznych** pracowników prowadzących zajęcia na kierunku GP w roku akademickim 2023/2024, przedstawiono w poniższych tabelach.

Tabela: Wymiana nauczycieli akademickich

Wyszczególnienie	Liczby
Liczba nauczycieli biorących udział w wymianie międzynarodowej – nazwa programu:	
ERASMUS +	1

**Raport Roczny z działania Uczelnianego Systemu Zapewnienia Jakości Kształcenia
na WIŚiG, Kierunek Gospodarka Przestrzenna, za rok akademicki 2023/2024**

CEEPUS	
MostAR	
Inne	* + ** + ***
Liczba nauczycieli z zagranicy realizujących program wymiany – nazwa programu:	
ERASMUS	
CEEPUS	
MostAR	
Inne	15
Liczba spotkań na których uczestnicy wymiany przekazali doświadczenia i obserwacje	

* wyjazdy w ramach Projektu Uniwersytetu Rolniczego „Innowacyjny program strategicznego rozwoju Uczelni”

** Program wymiany osobowej studentów i naukowców w ramach współpracy bilateralnej - Narodowa Agencja Wymiany Akademickiej

** Projekt „Zintegrowany Program Uniwersytetu Rolniczego im. H. Kołłątaja w Krakowie”

*** Innowacyjny program strategicznego rozwoju Uczelni

W roku akademickim 2022/2023, w ramach programów wymiany międzynarodowej wyjechali pracownicy WIŚiG prowadzący zajęcia na kierunku Gospodarka Przestrzenna.

**Tabela: Wykaz pracowników badawczo-dydaktycznych prowadzących zajęcia na kierunku GP
wyjeżdżających za granicę.**

Jednostka / liczba osób	Miejsce wyjazdu	Termin - okres	Program wymiany
Katedra Gospodarki Przestrzennej i Architektury Krajobrazu / 3 - J. Gorzelany, A. Kukulska-Kozieł, T. Noszczyk	Uniwersytet de Cuyo w Mendozie, Argentyna	20.01-28.02.2024	Highlands.3 Collective Approach of Research and Innovation for Sustainable Development in Highlands
Katedra Gospodarki Przestrzennej i Architektury Krajobrazu / 1 – B. Czesak	Lilongwe University of Agriculture and Natural Resources, Lilongwe, Malawi	22.02-23.03.2024	Highlands.3 Collective Approach of Research and Innovation for Sustainable Development in Highlands
Katedra Inżynierii Wodnej i Geotechniki/ 1 – A. Strużyński	Slovak University of Agriculture in Nitra	23-27.09.2024	Program ERASMUS+ Staff Mobility
Katedra Ekologii, Klimatologii i Ochrony Powietrza/ 1 – D. Bedla	Mendel University in Brno	26.02.2024-27.03.2024	Projekt NAWA
Katedra Budownictwa Wiejskiego/1 -G. Nawalany	Slovak University of Agriculture in Nitra	12.08-12.09.2024	Własne fundusze stypendialne
Katedra Gospodarki Przestrzennej i Architektury Krajobrazu / 2 – B. Czesak, B.Olczak	Blois, Francja	09-20.09.2024	Własne fundusze stypendialne
Katedra Ekologii, Klimatologii i Ochrony Powietrza/ 1 – J. Wojkowski	Technical University in Zvolen	29.01-29.02.2024.	Własne fundusze stypendialne
Katedra Ekologii, Klimatologii i Ochrony Powietrza/ 1 – P. Mundała	Rheinland-Pfälzische Ztechnische Universität Kaiserslautern-Landau, Niemcy	21.05-15.06.2024	Własne fundusze stypendialne

Katedra Inżynierii Wodnej i Geotechniki/2- A. Strużyński, M. Wyrębek	Baja Magyaregregi, Węgry	15-20.10.2023	Fundusz Dydaktyczny WIŚiG
Katedra Inżynierii Wodnej i Geotechniki/1 - M.Wyrębek	Slovak University of Agriculture in Nitra	23-27.09.2024	Fundusz Dydaktyczny WIŚiG
Katedra Ekologii, Klimatologii i Ochrony Powietrza/1 R. Kędzior	University of Veterinary Medicine, Budapeszt	02.06-06.06.2024	Konferencja zagraniczne
Katedra Ekologii, Klimatologii i Ochrony Powietrza:/1- A.Ziernicka-Wojtaszek	wyjazd do Paryża	18.06-21.06.2024	Konferencja zagraniczne

Komentarz: W roku akademickim 2023/2024 aktywność międzynarodowa pracowników była na bardzo wysokim poziomie. Zrealizowane zostały wyjazdy zagraniczne w ramach różnych form współpracy pracowników realizujących program kształcenia na GP. Zorganizowano także liczne spotkania na których przedstawiane były efekty wyjazdów i doświadczenia. Efektem odbytych staży jest wykorzystanie zdobytych kompetencji, wiedzy i umiejętności w procesie dydaktycznym. Wskazaniem jest podjęcie współpracy przez Pełnomocnika Dziekana ds. Programu ERASMUS+ oraz Wymiany Międzynarodowej Studentów i Pracowników z Pełnomocnikiem Dziekana ds. Kontaktów Międzynarodowych w celu opracowania strategii i nowych rozwiązań mogących rozszerzyć ofertę wyjazdów studentów i pracowników a także wspólnego przygotowywania rocznych raportów dot. realizacji umiędzynarodowienia kierunku Gospodarka Przestrzenna. Pomocą dla zespołu będzie także aktywowanie bazy danych dot. współpracy i wyjazdów zagranicznych uzupełnianej na poziomie Katedr.

Zaleceniem DKJK jest dalsze kontynuowanie wysokiej aktywności pracowników w zakresie wyjazdów zagranicznych i wymiany międzynarodowej, a także propagowanie tej formy aktywności wśród innych pracowników, a także wykorzystanie nabytych doświadczeń w procesie kształcenia studentów.

15. Inne najważniejsze osiągnięcia studentów, służące realizacji efektów uczenia się

Do innych najważniejszych osiągnięć studentów w roku akademickim 2023/2024 służących realizacji efektów uczenia się można zaliczyć ich udział w konkursie o nagrodę Ministra Rozwoju i Technologii na najlepsze prace dyplomowe, rozprawy doktorskie oraz publikacje w dziedzinach architektury i budownictwa, planowania i zagospodarowania przestrzennego oraz mieszkalnictwa (edycja 51 - 2023 r.)

Nagroda Ministra Rozwoju i Technologii w kategorii prace magisterskie otrzymali:

- mgr inż. Dagmara Dzieciuch za pracę „Identyfikacja zjawiska antropopresji na obszarach funkcjonalnych miast wojewódzkich w ujęciu demograficznym”, promotor dr inż. Tomasz Noszczyk, prof. URK, Uniwersytet Rolniczy im. Hugona Kołłątaja w Krakowie Wydz. Inżynierii Środowiska i Geodezji;
- mgr inż. Wiktoria Grabowska za pracę "Analiza skali zjawiska urban sprawl w strefach podmiejskich europejskich stolic”, promotor dr inż. Anita Kukulska-Kozieł, prof. URK, Uniwersytet Rolniczy im. Hugona Kołłątaja w Krakowie, Wydz. Inżynierii Środowiska i Geodezji;

Oraz:

I nagroda dla Aleksandry Rój, Annay Kusyk, Natalii Saniawa, Gabrieli Kacik na Uczelnianej Sesji Kół Naukowych, za referat: „Obrazowanie wielospektralne: Nowa era zarządzania wodą w walce z

zakwitami cyjanobakterii”, Koło Naukowe Gospodarki Przestrzennej Locus, opiekun referatu: dr inż. Renata Różycka-Czas

16. Spotkania władz WIŚiG ze studentami w sprawach związanych z jakością kształcenia

W roku akademickim 2023/2024 odbyło się 1 spotkanie władz WIŚiG z przedstawicielami studentów:

10.04.2024 r. - spotkanie Kolegium Dziekańskiego z Prezydium Wydziałowej Rady Samorządu Studentów WIŚiG. Tematami spotkania były: międzynarodowy turniej artystyczny, Dzień Otwarty URK, termin wyborów oraz kandydaci na Rektora URK, Rajd międzywydziałowy WIŚiG - WTŻ, Bal wydziałowy, bal międzywydziałowy, ognisko wydziałowe, zwrotność ankiet, omówienie zaangażowania studentów WIŚiG w życie studenckie na Wydziale i na uczelni oraz wolne wnioski.

Komentarz: *Ponadto w trakcie roku akademickiego odbywały się doraźne spotkania z Prezydium WRSS, które miały charakter nieformalny, podczas których rozwiązywano bieżące problemy/sprawy zgłaszane przez studentów. DKJK zaleca Władzom Wydziału przy obecności przedstawiciela DKJK spotkania (raz w roku) z reprezentantami kierunku GP w celu uzyskania opinii na temat ewentualnych problemów w realizacji procesu kształcenia na tym kierunku. Niestety Władze Wydziału nie wyciągają wniosków z rekomendacji i DKJK i po raz kolejny przedstawiciel DKJK nie jest zapraszany na spotkania ze studentami.*

17. Działania promocyjne/informacyjne

Szczegółowy raport dotyczący działalności promocyjnej znajduje się w załączniku.

Do najważniejszych działań promocyjno-informacyjnych Wydziału Inżynierii Środowiska i Geodezji (WIŚiG), w roku akademickim 2024/2025 można zaliczyć:

1. Promocja działalności Wydziału Inżynierii Środowiska i Geodezji w serwisach społecznościowych Facebook (FB), Instagram, Twitter,
2. Promocja wydarzeń ogólnowydziałowych - m.in. inauguracji roku akademickiego na Wydziale (Rys. 3), balu dla społeczności Wydziału, spotkaniach Wydziałowej Rady Samorządu Studentów (WRSS) z Kolegium Dziekańskim, czy też wydarzeniach artystycznych oraz sportowych, w których brali udział studenci naszego Wydziału (np. Bal Beana),
3. Promocja działalności Studenckiej,
4. Przekazywanie za pomocą mediów społecznościowych informacji i relacji z wydarzeń towarzyszących pracy zawodowej nauczycieli akademickich zatrudnionych na Wydziale,
5. Promocja kierunków studiów,
6. W roku akademickim 2023/2024 kontynuowano projekt „Szkoła partnerska WIŚiG URK” rozpoczęty w marcu 2022 r.,
7. Wizyty studyjne uczniów szkół ponadpodstawowych na Wydziale,
8. Dziekańska Komisja ds. Współpracy i Promocji Wydziału zorganizowała w roku akademickim 2023/2024 kolejne edycje Wielkiej Lekcji Inżynierii Środowiska i Geodezji. Temat przewodni XVI edycji Wielkiej Lekcji Inżynierii Środowiska i Geodezji brzmiał „Czy kosmos może być dla nas domem?”, a jego pomysłodawcą był dr inż. Dawid Kudas. W 2024 roku odbyła się XVII Wielkiej Lekcji Inżynierii Środowiska i Geodezji. Tematem przewodnim XVII Wielkiej Lekcji zaproponowanym przez dr inż. Dawida Kudasa było hasło „Geozagrozenia – monitorowanie,

wykrywanie i przeciwdziałanie”.

9. Prezentowanie Wydziału oraz prowadzonych kierunków studiów w ramach wydarzeń uczelnianych, takich jak Dzień Otwarty, czy też wydarzeń zewnętrznych, takich jak: Małopolska Noc Naukowców, Innowacyjnego Programu Edukacyjnego - projekt Krakowskie Partnerstwo Lokalne i wiele innych.
10. Promocja kierunków studiów w tradycyjnych mediach
11. Prowadzenie Profilu @kgpiak_urk

Ponadto w styczniu 2021 r. rozpoczęto promocję kierunku Gospodarka Przestrzenna za pośrednictwem profilu Katedry Gospodarki Przestrzennej i Architektury Krajobrazu na platformie Instagram. Promocja ta jest nadal kontynuowana. Profil @kgpiak_urk jest prowadzony w sposób ciągły, a jednym z jego podstawowych celów jest promocja kierunku Gospodarka Przestrzenna.



Ponadto 14 czerwca 2024 r. odbyło się coroczne spotkanie studentów i absolwentów kierunków Gospodarka Przestrzenna i Architektura Krajobrazu. W tym roku dołączył również samorząd WIŚiG.

Dodatkowo pracownicy KGPIAK (Anita Kukulka-Kozieł, Tomasz Noszczyk, Julia Gorzelany) kolejny raz promowali kierunek GP oraz wydział w ramach zajęć gościnnych na przedmiocie Zieleń w planowaniu przestrzennym miast i regionów na studiach stacjonarnych 1 stopnia na kierunku GP, Uniwersytet Mikołaja Kopernika w Toruniu.

Komentarz: *DKJK przychyliła się do zalecenia Dziekańskiej Komisji ds. Współpracy Międzynarodowej i Promocji Wydziału dotyczącego zlecenia firmie zewnętrznej przeprowadzenie audytu marketingowego Wydziału celem opracowania strategii promocji Wydziału w mediach społecznościowych. A w dalszej perspektywie powierzenie prowadzenia mediów społecznościowych nie pracownikom zatrudnionym na stanowiskach nauczycieli akademickich a*

specjalistom. Ponadto DKJL popiera argument, iż nauczyciele akademicy powinni stanowić wyłącznie wsparcie merytoryczne tworzonych treści pod względem swojej wiedzy specjalistycznej w zakresie reprezentowanych dyscyplin naukowych.

18. Dobre praktyki w zakresie kształcenia

Kierunek gospodarka przestrzenna na Uniwersytecie Rolniczym w Krakowie (GP URK) odgrywa ważną rolę w kształceniu specjalistów odpowiedzialnych w przyszłości za kształtowanie zrównoważonego rozwoju obszarów miejskich i wiejskich. Wysoka jakość kształcenia na tym kierunku wymaga zastosowania innowacyjnych metod nauczania, współpracy z otoczeniem społeczno-gospodarczym oraz nacisku na praktyczne umiejętności studentów. Poniżej przedstawiono dobre praktyki w zakresie kształcenia na kierunku gospodarka przestrzenna:

1) dobre praktyki obejmują integrację wiedzy z różnych dziedzin, takich jak urbanistyka, architektura, geografia, zarządzanie i ekonomia, technologie informatyczna i informacyjna, prawo i ochrona środowiska. Dzięki interdyscyplinarnemu podejściu studenci zdobywają umiejętności potrzebne do rozwiązywania złożonych problemów przestrzennych;

2) włączanie praktyków, przedstawicieli administracji publicznej oraz firm branżowych, takich jak, m.in. GEOMATIC czy GIS, do procesu kształcenia pozwala studentom gospodarki przestrzennej na poznanie aktualnych technik projektowych oraz trendów i wymagań rynku pracy. Organizowanie warsztatów, seminariów i staży w instytucjach zajmujących się gospodarką przestrzenną, np. w podmiotach Krajowego Zasobu Nieruchomości (KZN) czy Towarzystwa Urbanistów Polskich (TUP), o. Kraków, to przykład skutecznej współpracy. Kierunek gospodarka przestrzenna pozwala studiować na pierwszym i do tej pory jedynym programie zajęć z planowania przestrzennego w Polsce, prowadzonym przez Małopolską Okręgową Izbę Architektów RP na wydziale innym niż Architektura. Kierunek gospodarka przestrzenna został dostosowany do prestiżowego programu kształtowania liderów transformacji w ramach projektu: Kształcenie na potrzeby gospodarki (FERS).

3) ważnym elementem kształcenia są zajęcia praktyczne, takie jak symulacje planowania przestrzennego, praca z oprogramowaniem GIS czy analiza danych przestrzennych. Realizacja projektów zespołowych rozwija kompetencje miękkie, takie jak komunikacja i zarządzanie czasem. Jednocześnie projekty GIS są realizowane na wysokim poziomie informatycznym, ponieważ wykorzystują nowoczesne i zaawansowane serwery danych;

4) zastosowanie nowoczesnych technologii, takich jak wirtualna rzeczywistość czy drony, umożliwia studentom gospodarki przestrzennej lepsze zrozumienie przestrzennych aspektów planowania i zarządzania przestrzenią. E-learning i platformy zdalnego nauczania, takie jak USOSweb, Platforma URK do nauki języka obcego czy Moodle wzbogacają proces dydaktyczny i ułatwiają dostęp do materiałów szkoleniowych;

5) Zajęcia z treningu kompetencji miękkich oraz zarządzania karierą są dobrą praktyką w kształceniu studentów kierunku gospodarka przestrzenna z kilku powodów. Po pierwsze, kompetencje miękkie, takie jak komunikacja, praca zespołowa, radzenie sobie ze stresem są niezbędne w praktyce zawodowej, gdzie specjaliści muszą współpracować z różnymi interesariuszami, takimi jak urzędnicy, mieszkańcy czy inwestorzy. Efektywna komunikacja, radzenie sobie ze stresem i umiejętność pracy w zespole są kluczowe dla realizacji projektów urbanistycznych czy planowania przestrzennego. Po drugie, zarządzanie karierą wyposaża studentów w umiejętności niezbędne do aktywnego planowania swojego rozwoju zawodowego. Dzięki takim zajęciom uczą się, jak świadomie budować swoją ścieżkę kariery, identyfikować swoje mocne strony oraz rozwijać je w kontekście potrzeb rynku pracy w obszarze gospodarki przestrzennej. Wprowadzenie tych praktyk do programu nauczania sprzyja kompleksowemu przygotowaniu studentów do wyzwań zawodowych i zwiększa ich konkurencyjność na rynku pracy.

6) programy wymiany studenckiej, takie jak Erasmus+, oraz współpraca z uczelniami zagranicznymi pozwalają studentom na zdobycie doświadczeń w kontekście międzynarodowym. Dzięki temu studenci GP URK uczą się nowych rozwiązań w planowaniu i zagospodarowaniu przestrzennym.

19. Działania władz Wydziału w zakresie wsparcia studentów

Raport z wspierania studentów znajduje się w załączniku. W zakresie wsparcia studentów z niepełnosprawnościami, na Wydziale działa Pełnomocnik Dziekana. Na kierunku GP na bieżąco weryfikowano stan infrastruktury oraz wyposażenia budynków, w którym były prowadzone zajęcia dla studentów kierunku Gospodarka Przestrzenna, pod kątem ewentualnych ograniczeń i istniejących udogodnień dla osób niepełnosprawnych.

W Collegium Godlewskiego, zlokalizowanym przy al. Mickiewicza 21, wyznaczone jest miejsce parkingowe, przeznaczone dla osób niepełnosprawnych. Wejście na parter od tyłu budynku przystosowano dla osób niepełnosprawnych. W budynku zainstalowana jest również winda. Dostępna jest toaleta dla osób niepełnosprawnych.

W Budynku Jubileuszowym, zlokalizowanym przy al. Mickiewicza 24/28, wyznaczone są miejsca parkingowe przeznaczone dla osób niepełnosprawnych. Wejście od frontu budynku jest przystosowane dla osób niepełnosprawnych. Ponadto w budynku istnieje możliwość skorzystania z 3 wind. Dostępna jest toaleta dla osób niepełnosprawnych.

Budynki Wydziału Inżynierii Środowiska i Geodezji, zlokalizowane przy ul. Balickiej zapewniają dostęp do miejsc parkingowych przeznaczonych dla osób niepełnosprawnych, toalety, wejścia oraz podjazdy dla osób niepełnosprawnych.

Zajęcia dydaktyczne na kierunku Gospodarka Przestrzenna odbywają się również w innych budynkach Uniwersytetu Rolniczego, przynależnych do innych Wydziałów i Jednostek.

Budynek Wydziału Leśnego, przy al. 29 Listopada 46 zapewnia miejsce parkingowe przeznaczone dla osób niepełnosprawnych, rampę od frontu budynku przystosowaną do wjazdu na poziom parteru, podjazd i możliwość wejścia od tyłu budynku do Centrum Kongresowego, 2 windy z sygnałem dźwiękowym oraz toaletę dla osób niepełnosprawnych.

Budynek Studium Języków Obcych, który znajduje się przy al. 29 Listopada 52, wyposażono w wejście od strony budynku Wydziału Biotechnologii i Ogrodnictwa na poziom parteru, przystosowany dla osób niepełnosprawnych i toaletę dla niepełnosprawnych. Przed budynkiem wyznaczone są 2 miejsca parkingowe dla osób niepełnosprawnych.

Budynek Hali Sportowej, zlokalizowany przy al. 29 Listopada 58, wyposażony jest w wejście na parter, przystosowane dla osób niepełnosprawnych oraz toaletę dla osób niepełnosprawnych.

Studenci kierunku Gospodarka Przestrzenna korzystają z dostępności zakwaterowania w domach studenckich. Do dyspozycji studentów są budynki DS. III „Oaza”, DS. IV „Czwórka”, DS. Bratniak oraz DS. Młodość.

Budynek DS. III „Oaza”, zlokalizowany przy al. 29 Listopada 48C zapewnia miejsce parkingowe przeznaczone dla osób niepełnosprawnych, podjazd od frontu budynku, windę osobową oraz toaletę dla osób niepełnosprawnych.

Budynek DS. IV, przy al. 29 Listopada 48B, posiada udogodnienia w postaci miejsca parkingowego, przeznaczonego dla osób niepełnosprawnych, podjazd dla osób niepełnosprawnych od frontu budynku, windę osobową oraz toaletę dla osób niepełnosprawnych.

Budynek DS. Młodość, zlokalizowany przy ul. Urzędniczej 68 wyposażony jest w windę dla osób niepełnosprawnych przy bocznym wejściu.

Budynek DS. Bratniak, zlokalizowany przy ul. Jabłonowskich 12, wyposażony jest w możliwość wjazdu do budynku od strony podwórka na platformie (wymaga obsługi dodatkowej osoby) oraz 2 pokoje wyposażone w toaletę dla osób niepełnosprawnych.

Na kierunku Gospodarka Przestrzenna nie występują formy niepełnosprawności uniemożliwiające podjęcie studiów na realizowanych kierunkach. W przypadku osób z poważnymi chorobami przewlekłymi lub poważnymi dysfunkcjami ruchu Wydział zapewnia możliwość indywidualnego toku studiów. Nie stwierdzono również ograniczeń dla osób korzystających z wózków inwalidzkich. W przypadku studentów wymagających udogodnień w trakcie zaliczeń i egzaminów istnieje możliwość przeprowadzenia egzaminów w druku powiększonym, egzaminu przy wykorzystaniu komputera w pracowni komputerowej z opcją lektora. Dopuszcza się również obecność opiekuna podczas egzaminu oraz możliwość wydłużenia czasu trwania egzaminu. Jeżeli dana forma niepełnosprawności tego wymaga, studentowi umożliwia się zmiany formy egzaminu z ustnej na pisemny (i na odwrót). W ramach pełnionej funkcji proponowano indywidualne konsultacje, w sprawie możliwości pozyskiwania wsparcia finansowego ze środków PFRON.

Tabela: Najważniejsze wydarzenia, odbywające się przy współudziale Pełnomocnika Dziekana, podjęte w roku akademickim 2023/2024.

Nazwa wydarzenia	Data	Uwagi	Liczba uczestników
Konsultacje ze studentami z orzeczeniem ON odnośnie możliwego wsparcia finansowego ze środków uczelni i PFRON	06.11.2023	Spotkanie indywidualne ze studentem	1
XVI Krakowskie Dni Integracji	08-12.04.2024	Informacja o wydarzeniu dla społeczności akademickiej	brak danych
25 edycja programu "Tydzień Osób z Niepełnosprawnościami"	07-14.06.2024	Informacja o wydarzeniu dla społeczności akademickiej	brak danych

20. Wnioski z raportu

1. Odnotowano wzrost naboru na kierunku Gospodarka Przestrzenna w stosunku do roku poprzedniego, jednocześnie nadal nie jest on wystarczający, co stwarza niebezpieczeństwo (szczególnie na I stopniu niestacjonarnych) likwidacji kierunku studiów. Konieczne jest wzmożone działanie Władz Wydziału na rzecz promocji kierunku studiów.
2. Hospitacje zajęć nie wykazały nieprawidłowości w prowadzeniu zajęć dydaktycznych. Jednocześnie zaleca się, aby przypominać Kierownikom Katedr o wykonaniu zaplanowanych w harmonogramie hospitacji.
3. W związku z bardzo małą zwrotnością ankiet, zaleca się przeprowadzenie akcji uświadamiającej gronu studentów możliwość składania ankiet i wskazywania obszarów, w których organizacja toku studiów mogłaby ulec polepszeniu.
4. Odnośnie do wymiany międzynarodowej pracowników zaleca się dalsze wspieranie wysokiej aktywności pracowników w zakresie wyjazdów zagranicznych i wymiany międzynarodowej, a także propagowanie tej formy aktywności wśród innych pracowników, a także wykorzystanie nabytych doświadczeń w procesie kształcenia studentów.
5. Odnośnie organizacji praktyk zawodowych należy rozważyć konieczność zadbania o wcześniejsze zorganizowanie spotkania informacyjnego ze Studentami. Ponadto nadal aktualna jest rekomendacja z zeszłego roku, iż Opiekun praktyk powinien zwrócić szczególną uwagę na wyczulenie studentów, aby w momencie szukania praktyki, przedstawili niezbędną dokumentację instytucji przyjmującej na praktykę. Wydziałowy Koordynator ds. praktyk mógłby zastanowić się nad ograniczeniem wymaganej od pracodawcy dokumentacji (największe trudności sprawia pracodawcy uzupełnienie tabeli efektów uczenia się).

21. Rekomendacje DKJK

1. W roku akademickim 2023/2024 z wymiany międzynarodowej skorzystały 4 studentki studiów stacjonarnych magisterskich, poprzez udział w krótkim intensywnym programie ERASMUS+ BIP Multi-Spectral Imaging and System Analysis w Portugalii. Niestety z Z Uniwersytetem Rolniczym w Krakowie zawarta jest jedynie 1 umowa partnerska ERASMUS+ dla kierunku Gospodarka Przestrzenna, co znacząco ogranicza możliwość wyjazdu studentów tego kierunku w celu realizacji części studiów. Ponadto, w ramach współpracy Katedry Gospodarki Przestrzennej i Architektury Krajobrazu z Zarządem Zieleni Miejskiej w Blois i z właścicielem zamku w Cellettes we Francji oraz ze Stowarzyszenie Inżynierów i Techników Polskich we Francji, w dniach 09-20.09.2024 zrealizowano wyjazd 11 studentów WIŚiG (9 studentów kierunku Gospodarka Przestrzenna). Wymianę międzynarodową nauczycieli akademickich należy ocenić na bardzo dobrym poziomie. Wskazane jest dalsze podejmowanie działań przez prodziekana kierunku GP wraz z Pełnomocnikiem Dziekana ds. Kontaktów Międzynarodowych oraz Dziekańską Komisję ds. Współpracy Międzynarodowej i Promocji Wydziału zmierzających do nawiązania kontaktów międzynarodowych, które podtrzymają i rozwiną wymianę międzynarodową studentów jak i nauczycieli akademickich.
2. Należy nadal podejmować działania promocyjne skierowane do jak najszerszej grupy potencjalnych kandydatów na studia. W szczególności wskazane jest kontynuowanie działań promocyjnych przez Dziekańską Komisję ds. Współpracy Międzynarodowej i Promocji Wydziału. Wsparcie dla działań Komisji można powierzyć Biuru Promocji i Rekrutacji działającemu w pionie Rektora ds. Kształcenia; promowanie nowej oferty kształcenia oraz możliwych perspektyw zatrudnienia dla absolwentów kierunku GP.
3. W roku akademickim 2023/2024, na kierunku Gospodarka Przestrzenna nie zrealizowano prac dyplomowych we współpracy z podmiotami zewnętrznymi. Wskazane jest, aby Dziekan wraz z Radą Kierunku GP zachęcał pracowników do realizacji prac dyplomowych ze studentami we współpracy z otoczeniem społeczno-gospodarczym co może zaowocować większą możliwością prowadzenia badań z udziałem studentów oraz łatwiejszemu wejściu przyszłego absolwenta na rynek pracy.
4. Program studiów wymaga ciągłego monitorowania i bieżącej aktualizacji treści przedmiotów przez Radę Kierunku GP.
5. Według opinii ankietowej studenci wysoko oceniają prowadzących i ich przedmioty, jednakże problemem jest mała ilość wypełnionych ankiet, w tym ankiet o zwrotności powyżej 25%. DKJK zaleca podjęcie przez władze Wydziału działań mających na celu zwiększenie zwrotności ankiet lub też innych form pozyskania opinii studentów – dotyczy to wszystkich badań ankietowych, gdyż ich zwrotność jest wciąż na niskim poziomie. Różne formy działań powinny być podjęte w konsultacji z Samorządem studenckim.
6. DKJK podtrzymuje opinię o konieczności ciągłego i regularnego pozyskiwania opinii absolwentów dotyczących ich sytuacji na rynku pracy.
7. DKJK rekomenduje kontynuację działań zmierzających do optymalizacji organizacji studiów oraz zaangażowanie studentów w pracach kół naukowych.

22. Realizacja zaleceń DKJK z roku 2022/2023 w roku akademickim 2023/2024 przez Władze Wydziału Inżynierii Środowiska i Geodezji

Zalecenia DKJK w raporcie za rok 2022/2023	Realizacja zaleceń DKJK w roku akade-	Komentarz**
--	---------------------------------------	-------------

**Raport Roczny z działania Uczelnianego Systemu Zapewnienia Jakości Kształcenia
na WIŚiG, Kierunek Gospodarka Przestrzenna, za rok akademicki 2023/2024**

	micikim 2023/2024*	
<p>Program studiów wymaga ciągłego monitorowania i bieżącej aktualizacji treści przedmiotów co powinno być zadaniem Rady Kierunku GP. Konieczne jest zwiększenie dostępności do nowoczesnej aparatury badawczo-dydaktycznej oraz specjalistycznego oprogramowania komputerowego.</p>	TAK	<p>Program studiów dla kierunku Gospodarka Przestrzenna jest wciąż monitorowany. Treści przedmiotów są aktualizowane. W roku akademickim 2023/2024 opracowano nowy zmodyfikowany program studiów, a od 2024/2025 rozpoczęto kształcenie studentów kierunku gospodarka przestrzenna (GP) zgodnie z nowym, zmodyfikowanym programem studiów. Modyfikacja programu studiów była odpowiedzią na potrzeby rynku pracy, które zostały zgłoszone przez absolwentów kierunku oraz członków Rady Interesariuszy Wydziału Inżynierii Środowiska i Geodezji URK. Ponadto modyfikacje programu kształcenia dostosowano do wymagań projektu „Kształtowanie liderów transformacji-uczelnia rozwoju kompetencji”. Beneficjentami projektu są studenci kierunku GP w roczniku 2024/2025 oraz prowadzący zajęcia w ramach nowych i zmodyfikowanych modułów kształcenia. Efekty kształcenia zostały zmodyfikowane i w obecnej formie uwzględniają efekty związane z transformacją cyfrową i zrównoważonym rozwojem oraz efekty związane z przedmiotami TUP. Ponadto podjęto realizację zwiększenia dostępności do nowoczesnej aparatury badawczo-dydaktycznej oraz specjalistycznego oprogramowania – nowa sala komputerowa (144), wyposażona w nowoczesne komputery i oprogramowanie powinna być gotowa w kolejnym roku akademickim (2024/2025)</p>
<p>W roku akademickim 2022/23 nie uruchomiono studiów podyplomowych pn. Rozwój obszarów wiejskich - aspekty gospodarowania przestrzenią i nieruchomościami oraz geodezyjnego urządzania terenów rolnych i leśnych, ani także I edycji studiów podyplomowych pn. Praktyczne aspekty przetwarzania danych pozyskanych z wykorzystaniem bezzałogowych statków powietrznych (BSP). DKJK rekomenduje podejmowanie działań promocyjnych oraz marketingowych skierowanych do potencjalnych studentów studiów podyplomowych na wskazanych kierunkach. W roku akademickim 2022/2023 nie uruchomiono studiów niestacjonarnych I i II stopnia. DKJK rekomenduje podejmowanie działań promocyjnych oraz marketingowych skierowanych do potencjalnych studentów studiów niestacjonarnych. Wskazane jest podejmowanie nowych inicjatyw dydaktycznych, np. kursy, szkolenia, studia podyplomowe, które mogą uatrakcyjnić II stopień studiów, zwłaszcza, że kierunek GP jest specyficzny, gdyż łączy efekty uczenia się dla różnych obszarów nauki, zatem niestandardowy sposób kształcenia wraz z zajęciami pozauczelnianymi są wskazane.</p>	TAK	<p>W ramach promocji kierunku Gospodarka Przestrzenna podjęto następujące działania w roku 2023/24:</p> <p>Działalność Wydziału Inżynierii Środowiska i Geodezji prezentowana była w serwisach społecznościowych Facebook (FB), Instagram, Twitter za pośrednictwem profilu Wydziału na FB: https://www.facebook.com/wisig.urbk, na Instagramie: https://www.instagram.com/wisig.urbk/, w serwisie X</p> <p>Ponadto prowadzono profile Katedry Gospodarki Przestrzennej i Architektury Krajobrazu URK na Instagramie oraz profil Koła Naukowego Gospodarki Przestrzennej.</p>
<p>W dalszym ciągu odnotowano niski odsetek studentów zapisanych na 1 semestr studiów I stopnia w stosunku do liczby studentów uzyskujących wpis na 2 semestr. Główną przyczyną takiego stanu rzeczy jest rezygnacja studentów ze studiowania już w pierwszych tygodniach zajęć lub w trakcie semestru DKJK rekomenduje:</p> <ul style="list-style-type: none"> • podejmowanie działań promocyjnych oraz marketingowych skierowanych do jak najszerszej grupy potencjalnych kandydatów na studia. W szczególności 	TAK	<p>Podjęte zostały szerokie działania promocyjne oraz marketingowe skierowane do grupy potencjalnych kandydatów na studia. Kontynuowano działania promocyjne przez Dziekańską Komisję ds. Współpracy Międzynarodowej i Promocji Wydziału (szczegóły w załączonym raporcie działań tej Komisji). Po rozmowach z przedstawicielami studentów kierunku GP, służącymi monitorowaniu ich oczekiwań co do uzyskiwanych kompetencji, uwzględniono ich uwagi podczas przygotowywania zmodernizowanego programu studiów. a następnie ich uwagi uwzględnić w procesie kształcenia, Ponadto podejmowano działania promocyjne w szkołach średnich Zmodyfikowano i uatrakcyjniono program studiów biorąc pod uwagę aktualną sytuację na rynku pracy.</p>

**Raport Roczny z działania Uczelnianego Systemu Zapewnienia Jakości Kształcenia
na WIŚiG, Kierunek Gospodarka Przestrzenna, za rok akademicki 2023/2024**

<p>wskazane jest kontynuowanie działań promocyjnych przez Dziekańską Komisję ds. Współpracy Międzynarodowej i Promocji Wydziału. Wsparcie dla działań Komisji można powierzyć Biuru Promocji i Rekrutacji działającemu w pionie Rektora ds. Kształcenia; promowanie nowej oferty kształcenia oraz możliwych perspektyw zatrudnienia dla absolwentów kierunku GP,</p> <ul style="list-style-type: none"> • kontynuowanie rozmów z przedstawicielami studentów kierunku GP, aby monitorować oczekiwania co do uzyskiwanych kompetencji, a następnie ich uwagi uwzględniać w procesie kształcenia, • podejmowanie działań promocyjnych w szkołach średnich oraz działań marketingowych skierowanych do jak najszerszej grupy potencjalnych kandydatów na studia, których celem jest przedstawienie oferty kształcenia. Wskazane jest dotarcie do kandydatów, którzy rokują rozpoczęcie i kontynuowanie studiów, • rozważenie modyfikacji i uatrakcyjnienia programu studiów biorąc pod uwagę aktualną sytuację na rynku pracy. 		
<p>Zakładane efekty uczenia się zostały osiągnięte zarówno na studiach stacjonarnych jak i niestacjonarnych I i II stopnia. Dwóch koordynatorów przedmiotów nie poddało się weryfikacji efektów uczenia się. DKJK zaleca by w takich sytuacjach Władze Wydziału, a zwłaszcza właściwy Prodziekan przeprowadził rozmowę z kierownikiem jednostki, w której realizowane są przedmioty w celu wyjaśnienia powodów uchylania się pracowników przed weryfikacją. Wymienione przedmioty powinny być przedmiotem kontroli w kolejnym cyklu.</p>	TAK	<p>W roku 2023/24 wszystkie zakładane efekty kształcenia zostały osiągnięte</p>
<p>Według opinii ankietowej studenci wysoko oceniają prowadzących i ich przedmioty, jednakże problemem jest mała ilość wypełnionych ankiet, w tym ankiet o zwrotności powyżej 25%. DKJK zaleca podjęcie przez władze Wydziału działań mających na celu zwiększenie zwrotności ankiet lub też innych form pozyskania opinii studentów – dotyczy to wszystkich badań ankietowych, gdyż ich zwrotność jest wciąż na niskim poziomie. Różne formy działań powinny być podjęte w konsultacji z Samorządem studenckim.</p>	TAK	<p>Na spotkaniu Kolegium Dziekańskiego WIŚiG z prezydium WRSS oraz starostami lat w dn. 10.04.2024 dyskutowano problem zwiększenia zwrotności ankiet</p>
<p>W roku akademickim 2022/2023 dwoje studentów GP brało udział w wymianie międzynarodowej w ramach programu ERASMUS+. Wymianę międzynarodową nauczycieli akademickich należy ocenić na bardzo dobrym poziomie. Wskazane jest dalsze podejmowanie działań przez prodziekana kierunku GP wraz z Pełnomocnikiem Dziekana ds. Kontaktów Międzynarodowych oraz Dziekańską Komisję ds. Współpracy Międzynarodowej i</p>	TAK	<p>Podjęto próbę naprawy sytuacji przez zorganizowanie wyjazdu do Francji w mieście Blois.</p> <p>W roku akademickim 2023/2024 z wymiany międzynarodowej skorzystały 4 studentki, więc liczba studentów biorących udział w programie wzrosła.</p> <p>Dodatkowo sytuację próbowano naprawić dzięki współpracy Katedry Gospodarki Przestrzennej i Architektury Krajobrazu z Zarządem Zieleni Miejskiej w Blois i z właścicielem zamku w Cellettes we Francji oraz ze Stowarzyszenie Inżynierów i Techników Polskich we Francji. I tak w dniach 09-20.09.2024 zrealizowano wyjazd 9 studentów kierunku gospodarka przestrzenna do Blois, Francja. W ramach</p>

**Raport Roczny z działania Uczelnianego Systemu Zapewnienia Jakości Kształcenia
na WIŚiG, Kierunek Gospodarka Przestrzenna, za rok akademicki 2023/2024**

<p>Promocji Wydziału zmierzających do nawiązania kontaktów międzynarodowych, które podtrzymują i rozwijają wymianę międzynarodową studentów, ds. w ramach programu ERASMUS, jak również wymianę międzynarodową nauczycieli akademickich.</p>		<p>wyjazdu rozpoczęto prace obejmujące tworzenie zbiorów danych przestrzennych zieleni miejskiej w Blois oraz mapowania dziedzica i otoczenia zamku Cannon w Celletes.</p>
<p>Badanie losów absolwentów I stopnia potwierdza zdobycie zatrudnienia po ukończeniu kierunku GP i wskazuje na konieczność ciągłej weryfikacji programu nauczania pod względem zwiększenia atrakcyjności absolwenta na rynku pracy. DKJK podtrzymuje opinię o konieczności ciągłego i regularnego pozyskiwania opinii absolwentów dotyczących ich sytuacji na rynku pracy.</p>	TAK	<p>Przeprowadzono ankietę absolwentów studiów II stopnia, która wskazała na zdobycie zatrudnienia w zawodzie przez większość ankietowanych z kierunku GP</p>
<p>Należy skorzystać w jak największym stopniu z udziału w projekcie FERS, co jest szansą rozwoju dla kierunku GP, która polega na finansowaniu przystosowania programu studiów do wyzwań związanych ze zmianami klimatycznymi i gospodarczymi przed którymi stoi Polska. Realizacja projektu stanowić będzie modyfikację treści przedmiotów w obrębie już istniejących efektów uczenia się. Efekty uczenia odpowiadają profilowi kierunku oraz są zgodne z misją i strategią uczelni.</p>	TAK	<p>Zmodernizowano program kształcenia na kierunku Gospodarka przestrzenna (projekt FERS). Realizacja założeń projektu „Kształtowanie liderów transformacji-uczelnia rozwoju kompetencji” finansowanego w ramach FERS; okres realizacji od 1 maja 2024 roku do 30 czerwca 2029 roku. W roku akademickim 2024/2025 rozpoczęto kształcenie studentów kierunku gospodarka przestrzenna (GP) zgodnie z nowym, zmodyfikowanym programem studiów, który został przygotowany w roku akademickim 2023/2024. Modyfikacja programu studiów była odpowiedzią na potrzeby rynku pracy, które zostały zgłoszone przez absolwentów kierunku oraz członków Rady Interesariuszy Wydziału Inżynierii Środowiska i Geodezji URK. Ponadto modyfikacje programu kształcenia dostosowano do wymagań projektu „Kształtowanie liderów transformacji-uczelnia rozwoju kompetencji”. Beneficjentami projektu są studenci kierunku GP w roczniku 2024/2025 oraz prowadzący zajęcia w ramach nowych i zmodyfikowanych modułów kształcenia.</p>
<p>DKJK rekomenduje podejmowanie nowych inicjatyw dydaktycznych dla pracowników, np. kursy, szkolenia, studia podyplomowe, dzięki którym może zostać potem uatrakcyjniony program studiów, w szczególności II stopień studiów, zwłaszcza, że kierunek GP jest specyficzny, gdyż łączy efekty uczenia się dla różnych obszarów nauki, zatem niestandardowy sposób kształcenia wraz z zajęciami pozauczelnianymi są wskazane.</p>	TAK	<p>Analiza podnoszenia kompetencji kadry dydaktycznej wykazała, iż pracownicy uczestniczą w inicjatywach (szkolenia, kursy itp.), które wspierają ich rozwój.</p>
<p>* Proszę o odpowiedź TAK/NIE ** Proszę wpisać komentarz wyjaśniający jakie działania podjęto lub dlaczego nie podjęto działań</p>		

ZAŁĄCZNIKI - raporty szczegółowe w formie elektronicznej