



**UNIwersytet Rolniczy**  
im. Hugona Kołłątaja w Krakowie

Wydział Inżynierii Środowiska i Geodezji

---

**RAPORT ROCZNY**  
**UCZELNIANEGO SYSTEMU**  
**ZAPEWNIENIA JAKOŚCI KSZTAŁCENIA**  
**NA WYDZIALE INŻYNIERII ŚRODOWISKA I GEODEZJI**  
**za rok akademicki 2022/2023**  
  
Kierunek Geodezja i Kartografia

Kraków – grudzień 2023 roku

---

**Opracowanie:**

*dr inż. Agnieszka Wnęć*

na podstawie materiałów zgromadzonych przez Dziekańską Komisję ds. Jakości Kształcenia pod przewodnictwem *dr. hab. inż. Tomasza Kowalika, prof. URK*

**Nadzór merytoryczny i korekta:**

*dr hab. inż. Andrzej Wałęga, prof. URK, dr. hab. inż. Tomasza Kowalika, prof. URK*

**Opracowanie wybranych rozdziałów raportu:**

*dr hab. inż. Andrzej Wałęga, prof. URK (rozdział 1, 18, 20)*

*dr. hab. inż. Tomasz Kowalik, prof. URK (rozdziały: 3, 3.3, 10, 11)*

*dr hab. inż. Tomasz Salata, prof. URK (rozdział 5.1)*

*mgr Katarzyna Bugajska oraz mgr inż. Monika Pytlowska (rozdział 5.2)*

*dr inż. arch. Przemysław Baster (rozdział 6)*

*dr inż. Łukasz Borek oraz dr Volodymyr Dilnyi (rozdział 7)*

*dr hab. inż. Stanisław Bacior, prof. URK (rozdział 12)*

*dr inż. Przemysław Kłapa, prof. URK (rozdział 13)*

*dr hab. inż. Tomasz Bergel, prof. URK (rozdział 17)*

*dr hab. inż. Agnieszka Policht-Latawiec, prof. URK, dr inż. Agnieszka Sadłowska-Sałęga oraz dr inż. Dawid Kudas (rozdział 18)*

*dr inż. Paweł Sokołowski (rozdział 20)*

*dr hab. inż. Leszek Książek, prof. URK oraz dr hab. inż. Tomasz Salata, prof. URK (rozdział 21)*

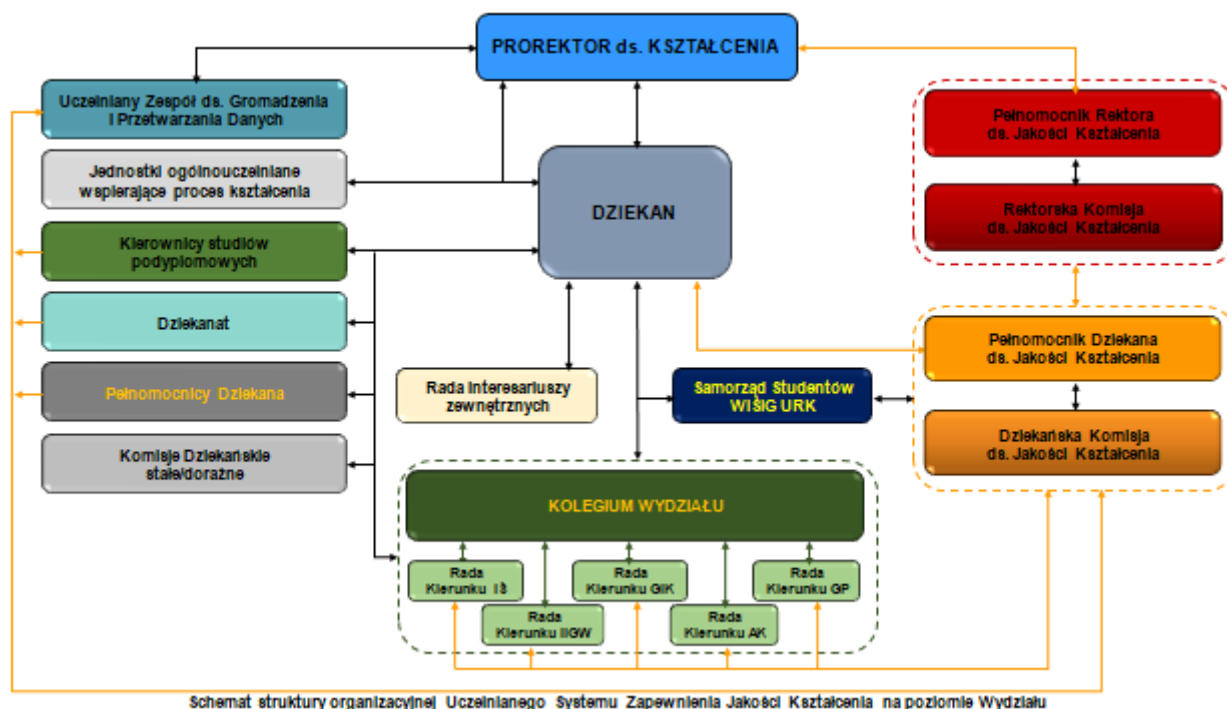
## Spis treści

1.	Schemat organizacyjny Uczelnianego Systemu Zapewnienia Jakości Kształcenia na Wydziale Inżynierii Środowiska i Geodezji	4
2.	Wyniki rekrutacji na studia w roku akademickim 2022/2023	6
3.	Monitorowanie procesu kształcenia	7
3.1.	Ocena zdefiniowanych dla kierunku efektów uczenia się (Eu) pod kątem przydatności rynkowej i trendów światowych	7
3.2.	Monitorowanie kariery zawodowej absolwenta	8
3.3.	Weryfikacja osiągania zakładanych efektów uczenia się	9
3.4.	Podsumowanie semestru	11
3.5.	Nowe inicjatywy dydaktyczne	13
3.6.	Prace dyplomowe	13
3.7.	Liczba publikacji z udziałem studentów	13
3.8.	Umowy na realizację prac dyplomowych z podmiotami zewnętrznymi	15
4.	Doskonalenie procedur Wydziału Inżynierii Środowiska i Geodezji	15
5.	Kompetencje kadry nauczającej oraz administracyjnej	15
5.1.	Kompetencje kadry dydaktycznej	15
5.2.	Kompetencje kadry administracyjnej związanej z procesem kształcenia	16
6.	Infrastruktura dydaktyczna WIŚiG	16
7.	Ocena ankietowa opinii studentów w zakresie jakości kształcenia	17
8.	Ankiety oceny przez studentów dotyczące całego toku studiów	19
9.	Ocena ankietowa opinii studentów w zakresie pracy dziekanatu, wymiany międzynarodowej, systemu USOS, strony internetowej Wydziału i Uczelni	21
10.	Hospitacje zajęć dydaktycznych	22
11.	Weryfikacja procesu dyplomowania	24
12.	Realizacja praktyk zawodowych	24
13.	Działalność Koła Naukowego	24
14.	Umiędzynarodowienie studiów	25
14.1.	Wymiana studentów	25
14.2.	Wymiana nauczycieli akademickich	26
15.	Inne najważniejsze osiągnięcia studentów, służące realizacji efektów uczenia się	27
16.	Spotkania władz WIŚiG ze studentami, w sprawach związanych z jakością kształcenia	27
17.	Działania promocyjne/informacyjne	28
18.	Dobre praktyki w zakresie kształcenia	29
19.	Działania Władz Wydziału w zakresie wspierania studentów	29
20.	Wnioski i rekomendacje DKJK	29
21.	Realizacja zaleceń DKJK z roku 2021/2022 w roku akademickim 2022/2023 przez Władze Wydziału Inżynierii Środowiska i Geodezji	30
	Załączniki w formie elektronicznej	34

- Raport badań losów zawodowych I stopnia studiów w roku 2022/2023
- Raport z oceny bazy dydaktycznej
- Raport z oceny ankietowej opinii studentów w zakresie jakości kształcenia
- Raport z hospitacji zajęć dydaktycznych
- Raport z weryfikacji procesu dyplomowania na kierunku GiK
- Raport z realizacji praktyk zawodowych na kierunku GiK
- Raport z działalności Koła Naukowego
- Raport z działalności Pełnomocnika Dziekana ds. osób niepełnosprawnościami

## 1. Schemat organizacyjny Uczelnianego Systemu Zapewnienia Jakości Kształcenia na Wydziale Inżynierii Środowiska i Geodezji

Uczelniany System Zapewnienia Jakości Kształcenia działający na Wydziale Inżynierii Środowiska i Geodezji URK w Krakowie, zwany dalej w skrócie USZJK, został utworzony w celu zapewnienia wysokiej jakości procesu kształcenia studentów poprzez ocenę i weryfikowanie efektów uczenia się oraz wszystkich etapów i aspektów procesu dydaktycznego. Strukturę USZJK przedstawiono na Rys 1.



Rys. 1. Uczelniany System Zapewnienia Jakości Kształcenia na Wydziale Inżynierii Środowiska i Geodezji (WIŚiG) (opracowano na podstawie wytycznych zawartych w Zarządzeniu Rektora nr 168/2021)

Uczelniany System Zapewnienia Jakości Kształcenia na Wydziale Inżynierii Środowiska i Geodezji odnosi się do wszystkich poziomów kształcenia uniwersyteckiego, obejmującego studia pierwszego i drugiego stopnia oraz studia podyplomowe. Dla potrzeb podejmowania działań na rzecz zapewnienia i doskonalenia jakości kształcenia, Rektor powołał Pełnomocnika Rektora ds. Jakości Kształcenia oraz Rektorską Komisję ds. Jakości Kształcenia. Na wniosek Dziekana, Rektor powołał Dziekańską Komisję ds. Jakości Kształcenia i jej Pełnomocnika. Nadzór nad funkcjonowaniem Uczelnianego Systemu Zapewnienia Jakości Kształcenia, na Wydziale Inżynierii Środowiska i Geodezji, sprawuje Dziekan Wydziału (ZR nr 168/2021). Zadania Dziekańskiej Komisji ds. Jakości Kształcenia (DKJK) są sprecyzowane w *Zarządzeniu Rektora nr 168/2021*. Celem DKJK jest podejmowanie działań na rzecz zapewnienia i doskonalenia jakości kształcenia na poziomie Wydziału.

Zadaniami DKJK są (rozszerzone w stosunku do Zarządzenia Rektora nr 168/2021):

1. analiza zgodności opisanych w programach studiów zakładanych efektów uczenia się z Polską Ramą Kwalifikacji dla szkolnictwa wyższego;
2. analiza metod i form kształcenia, sposobów weryfikacji efektów uczenia się, stopnia osiągnięcia przez studentów efektów uczenia się oraz przyczyn ewentualnych niepowodzeń;
3. analiza wyników oceny procesu dydaktycznego dokonywanej przez studentów;
4. analiza dostosowania efektów uczenia się uzyskanych w procesie kształcenia do: działalności naukowej w dyscyplinach, postępów w obszarach działalności zawodowej oraz potrzeb rynku pracy;
5. monitorowanie prawidłowego stosowania punktacji ECTS;
6. monitorowanie jakości prac dyplomowych oraz procesu dyplomowania;
7. analiza danych dotyczących karier absolwentów poszczególnych kierunków studiów;
8. ocena infrastruktury i zasobów edukacyjnych wykorzystywanych w procesie kształcenia;
9. analiza mobilności studentów i kadry;
10. analiza danych dot. kompetencji kadry dydaktycznej oraz pracowników administracyjnych związanych z procesem kształcenia na wydziale;
11. analiza upublicznienia informacji, funkcjonowania i aktualności stron www;
12. przygotowanie rocznych raportów samooceny jakości kształcenia na wydziale, ze wskazaniem możliwych działań korygujących, zapobiegawczych i doskonalących w zakresie:
  - metod procesu kształcenia na wydziale, w tym organizacji i warunków prowadzenia zajęć dydaktycznych, programów studiów, metod i form kształcenia oraz sposobów weryfikacji efektów uczenia się osiąganych przez studentów i słuchaczy,
  - modernizowania i opracowywania nowych programów studiów,
  - mobilności studentów i pracowników,
  - kompetencji kadry dydaktycznej oraz pracowników administracyjnych związanych z procesem kształcenia na wydziale,
  - jakości obsługi administracyjnej procesu kształcenia na wydziale,
  - analiza innych osiągnięć studentów i udzielonego im wsparcia;
13. opracowanie, aktualizacja i doskonalenie własnych procedur jakości kształcenia dostosowanych i wynikających ze specyfiki prowadzonych przez wydział kierunków studiów;
14. realizacja innych zadań zleconych przez Dziekana i Rektorską Komisję ds. jakości kształcenia.

Nadzór merytoryczny, organizacyjny i administracyjny nad poszczególnymi kierunkami studiów na WIŚiG sprawują właściwi prodziekani. W przypadku kierunku Geodezja i Kartografia wspomniany nadzór sprawuje Prodziekan ds. kierunków geodezja i kartografia oraz gospodarka przestrzenna. Ważnym organem, w strukturze zarządzania jakością kształcenia, jest Rada kierunku, której zadania dotyczą m.in. opracowania projektu programu studiów, opracowania sylwetki absolwenta, zapewnienia właściwej konstrukcji programu studiów, analiza kompetencji kadry dydaktycznej czy monitorowania realizacji programu studiów. W skład Rady kierunku Geodezja i Kartografia wchodzi nauczyciele akademicy, prowadzący zajęcia na analizowanym kierunku oraz przedstawiciele studentów, wskazani przez Wydziałową Radę Samorządu Studenckiego (WRSS). Kompetencje Rady kierunków określa Zarządzenie Rektora Nr 13/2020 z dnia 10 lutego 2020 r. Ważną rolę, w systemie zapewnienia jakości kształcenia, odgrywają interesariusze wewnętrzni, czyli studenci oraz interesariusze zewnętrzni, którymi są

przedstawiciele otoczenia społeczno-gospodarczego. Studenci, reprezentowani przez WRSS, wyrażają swoje opinie na temat jakości kształcenia, a w szczególności uwagi na temat procesu dydaktycznego, oczekiwań w zakresie wyposażenia infrastruktury dydaktycznej, uzupełnienia zbiorów bibliotecznych, dostępu do internetu, jakości prowadzonych zajęć oraz opiniują programy studiów. Z kolei, interesariusze zewnętrzni wskazują obszary, które ich zdaniem powinny ulec poprawie w nauczaniu studentów, zgłaszają propozycje nowych treści nauczania, wynikające z zapotrzebowania na rynku pracy, a także nowe trendy w szeroko rozumianej geodezji.

Udział studentów, w Uczelnianym Systemie Zapewnienia Jakości Kształcenia na WIŚiG, realizowany jest przez: spotkania władz Wydziału z zarówno przedstawicielami Samorządu studenckiego, jak i studentami. Ponadto, każdy z prodziekanów spotyka się opiekunami poszczególnych roczników studiów. Spotkania odbywają się w każdym semestrze. Z kolei, spotkania z interesariuszami zewnętrznymi odbywają się corocznie, przy okazji inauguracji roku akademickiego na WIŚiG.

Niezbędnym elementem systemu jakości kształcenia, na WIŚiG, są procedury. Funkcjonujące od wielu lat są modernizowane, w zależności od potrzeb wynikających z uwarunkowań prawnych na szczeblu centralnym i uczelnianym oraz obecnych trendów w zakresie kształcenia akademickiego.

## 2. Wyniki rekrutacji na studia w roku akademickim 2022/2023

Dane odnośnie rekrutacji zostały pozyskane od właściwego Prodziekana, a wyniki prezentowane są na poniższych tabelach:

**Tabela: Studia stacjonarne i niestacjonarne I stopnia**

Kierunek	Studia stacjonarne			Studia niestacjonarne		
	Limit przyjęć	Przyjęci	Wypełnienie limitu [%]	Limit przyjęć	Przyjęci	Wypełnienie limitu [%]
geodezja i kartografia	105	91	86.7	60	30	50.0

**Tabela: Studia stacjonarne i niestacjonarne II stopnia**

Kierunek	Studia stacjonarne			Studia niestacjonarne		
	Limit przyjęć	Przyjęci	Wypełnienie limitu [%]	Limit przyjęć	Przyjęci	Wypełnienie limitu [%]
geodezja i kartografia	90	47	52.2	45	33	73.3

**Tabela: Studia podyplomowe**

Nazwa studiów	Studia podyplomowe		
	Limit przyjęć	Przyjęci	Wypełnienie limitu [%]
Rozwój obszarów wiejskich - aspekty gospodarowania przestrzenią i nieruchomościami oraz geodezyjnego urządzania terenów rolnych i leśnych	15	0	0.0
Praktyczne aspekty przetwarzania danych pozyskanych z wykorzystaniem bezzałogowych statków powietrznych (BSP)	15	0	0.0

**Komentarz:** Łączny limit przyjęć studentów na studia stacjonarne I i II stopnia w roku akademickim 2022/2023 wynosił 195 osób i został wypełniony w 70.8% (138 osób). Zatem niedobór studentów w stosunku do zakładanego limitu wyniósł 57 osób. Jednocześnie odnotowano wzrost liczby

przyjęć, o 30 osób, w stosunku do roku akademickiego 2021/2022. Na studia niestacjonarnych I i II stopnia limit przyjęć wynosił 105 osób i został wypełniony w 60.0% (63 osób). W tym przypadku odnotowano nieznaczny wzrost liczby przyjęć, o 3 osoby, w stosunku do roku akademickiego 2021/2022. Wyniki rekrutacji na tym poziomie świadczą o wzroście liczby kandydatów na studia stacjonarne i niestacjonarne w stosunku do ubiegłego roku akademickiego 2021/2022. Szczególnie widoczny jest wzrost liczby kandydatów na studiach I i II stopnia stacjonarnych wynoszący odpowiednio blisko 20% i 47%. W przypadku studiów niestacjonarnych I stopnia również nastąpił wzrost liczby kandydatów, ale na poziomie 15% w stosunku do ubiegłego roku akademickiego, a na studiach II stopnia liczba osób przyjętych utrzymała się na tym samym poziomie. W roku akademickim 2022/2023 zmniejszono także limity przyjęć w stosunku do roku akademickiego 2021/2022: na studiach stacjonarnych I stopnia z liczby 120 do 105, na studiach niestacjonarnych I stopnia z liczby 90 do 60 oraz na studiach niestacjonarnych II stopnia z 60 do 45. Na studiach stacjonarnych II stopnia utrzymano limit przyjęć. Zmniejszenie limitu przyjęć oraz wzrost liczby kandydatów za skutkowało dobrym wypełnieniem limitów przyjęć, który w przypadku studiów stacjonarnych I stopnia wyniósł blisko 87%. W roku akademickim 2022/2023 nie uruchomiono kolejnej edycji studiów podyplomowych pn. *Rozwój obszarów wiejskich – aspekty gospodarowania przestrzenią i nieruchomościami oraz geodezyjnego zarządzania terenów rolnych i leśnych* oraz pierwszej edycji studiów podyplomowych pn. *Praktyczne aspekty przetwarzania danych pozyskanych z wykorzystaniem bezzałogowych statków powietrznych (BSP)*. Wnioski wpływające z analizy danych dotyczących rekrutacji:

- należy w dalszym ciągu podejmować działania promocyjne oraz inne działania marketingowe skierowane do jak najszerszej grupy potencjalnych kandydatów na studia zarówno I jak i II stopnia. W szczególności wskazane jest kontynuowanie działań promocyjnych przez Dziekańską Komisję ds. Współpracy Międzynarodowej i Promocji Wydziału, w tym przede wszystkim działań promocyjnych skierowanych do uczniów techników o profilach geodezyjnych i budowlanych. Wsparcie dla działań Komisji można powierzyć Biurowi Promocji i Rekrutacji działającemu w pionie Rektora ds. kształcenia;
- promowanie nowej oferty kształcenia oraz możliwych perspektyw zatrudnienia dla absolwentów.

W roku akademickim 2022 r. studia podyplomowe „Rozwój obszarów wiejskich – aspekty gospodarowania przestrzenią i nieruchomościami” zostały zamknięte i powołane ponownie ze zmienioną nazwą „Rozwój obszarów wiejskich - aspekty gospodarowania przestrzenią i nieruchomościami oraz geodezyjnego zarządzania terenów rolnych i leśnych”, co w zasadzie było zabiegiem technicznym, zmieniającym jedynie nazwę studiów podyplomowych. W związku z brakiem uruchomienia kolejnej edycji studiów, zalecane jest podjęcie stosowanych działań takich jak większa promocja, w tym w szczególności nowych studiów podyplomowych.

W roku akademickim 2022/2023 miała zostać uruchomiona I edycja studiów podyplomowych „Praktyczne aspekty przetwarzania danych pozyskanych z wykorzystaniem bezzałogowych statków powietrznych (BSP)”. W związku z brakiem uruchomienia już pierwszej edycji studiów, zalecane jest podjęcie stosowanych działań, w tym w szczególności promocyjnych.

### **3. Monitorowanie procesu kształcenia**

Monitorowanie procesu kształcenia się zostało przeprowadzone w oparciu o wyniki analizy własnej a także konsultacji z RIZ.

#### **3.1. Ocena zdefiniowanych dla kierunku efektów uczenia się (Eu) pod kątem przydatności rynkowej i trendów światowych**

**Tabela: Ocena zdefiniowanych kierunków**

Czy Eu były przedmiotem oceny/dyskusji	Kierunek studiów	Wnioski sformułowano na podstawie:	
		Analizy własnej	Konsultacji z interesariuszami zewnętrznymi
Tak/Nie	geodezja i kartografia	Tak	Tak
Tak/Nie	Studia podyplomowe - Rozwój obszarów wiejskich - aspekty gospodarowania przestrzenią i nieruchomościami oraz geodezyjnego urządzania terenów rolnych i leśnych	Tak	Nie
Tak/Nie	Studia podyplomowe - Praktyczne aspekty przetwarzania danych pozyskanych z wykorzystaniem bezzałogowych statków powietrznych (BSP)	Tak	Nie

**Komentarz:** Opracowane efekty uczenia się na kierunku geodezja i kartografia są zgodne z obowiązującymi aktualnie uregulowaniami, ale ze względu na nowe trendy oraz postęp technologiczny jaki nastąpił w ostatnim czasie w geodezji przystąpiono do opracowania nowych programów studiów, które zaczęły obowiązywać od roku akademickiego 2022/2023. W trakcie opracowywania zmian w programie studiów uwzględniono sugestie interesariuszy.

### 3.2. Monitorowanie kariery zawodowej absolwenta

Analiza monitoringu losów absolwentów została przeprowadzona na podstawie raportu z badania losów zawodowych absolwentów przeprowadzone przez Biuro Karier i Kształcenia Praktycznego (BKIKP). Badanie to zostało przeprowadzone wśród absolwentów I stopnia studiów po 6 miesiącach od skończenia studiów. Raport znajduje się w załączniku.

**Tabela: Komentarze absolwentów studiów I stopnia na kierunku GiK**

Kierunek studiów: Liczba inicjatyw	Najważniejsze wnioski
Geodezja i Kartografia	<p>Na podstawie badania losów zawodowych absolwentów jedynie studiów I stopnia, zaobserwowano, że ponad 63% badanych osób pracuje, z czego 45% jednocześnie kontynuuje naukę.</p> <p>Absolwenci wysoko oceniają ukończone studia pod kątem przygotowania do wykonywania pracy zawodowej. Jednocześnie absolwenci I stopnia studiów sformułowali kilka uwag:</p> <ul style="list-style-type: none"> <li>• zakup nowoczesnej aparatury badawczej np. kamer</li> <li>• przedmiot z wyceny nieruchomości (pokazanie wachlarza programów, zamiast liczenia manualnego, jak na matematyce)</li> <li>• więcej zajęć z BIM</li> <li>• unowocześnienie literatury, z której wykładowcy czerpią przykłady, tworzą prezentacje (treści od wielu lat są powielane i nieaktualizowane)</li> <li>• przedmiot z automatyzacji i informatyzacji prac geodezyjnych</li> <li>• wprowadzenie programu do obsługi GML</li> <li>• zajęcia z zakresu geodezji inżynierskiej: geo. sanitarna, kolejnictwo (postawienie wycinka torów do pomiarów), geo. budowlana</li> </ul>

**Komentarz:** Na wstępie należy zaznaczyć, że wykonany raport monitoringu losów zawodowych absolwentów częściowo tylko będzie pomocny w analizie jakości kształcenia na kierunku geodezja i kartografia a wynika to z tego, że analiza została przedstawiona tylko dla jednego stopnia studiów i dotyczy wyłącznie charakterystyki ilościowej. Brak szczegółowych pytań dotyczących na przykład zagadnień związanych z przydatnością uzyskanych efektów z obszaru wiedzy i kompetencji społecznych poszukiwaniu pracy lub pracy na zajmowanym stanowisku, czy też jakie zmiany w programach studiów powinny być wprowadzone na kierunku geodezja i kartografia po to by absolwent miał lepszy start na rynku pracy, wydają się być kluczowe. Przedstawiony w raporcie z Biura karier raport może być wykorzystany jedynie do wstępnego rozpoznania statusu absolwentów tego kierunku bez możliwości głębszej analizy jakości kształcenia na geodezji i kartografii. DKJK pracowała nad przygotowaniem sugestii dla Biura karier do zmian



w przygotowaniu kolejnych raportów z monitoringu losów zawodowych absolwentów wraz z zestawem możliwych pytań, które mogą być bardziej przydatne w tej analizie. Sugestie te, te zostaną przekazane Pełnomocnikowi Rektora ds. Zapewnienia Jakości Kształcenia. Na etapie przygotowywania rocznego raportu jakości kształcenia za rok akademicki 2022/2023 Biuro Karier nie opracowało raportu dotyczącego monitorowania kariery zawodowej absolwentów studiów II stopnia. Z kolei na podstawie raportu Biura Karier przeprowadzonego wśród absolwentów studiów I stopnia, w badaniu losów absolwentów wzięło udział zaledwie 11 osób, z czego 5 osób pracuje i kontynuuje naukę, 3 kontynuuje naukę, 2 pracują i nie kontynuuje nauki oraz 1 poszukuje pracy. Spośród absolwentów pracujących ponad 85% oceniło wysoko poziom zadowolenia z wykonywanej pracy. Na podstawie wyników ankiety absolwenci studiów I i II stopnia w 86% ocenili, że studia w stopniu bardzo dobrym i dobrym rozwinęły w nich wiedzę specjalistyczną, a dobór zajęć praktycznych do kierunku studiów i aktualność treści kursów jest na poziomie wyróżniającym, bardzo dobrym i dobrym. Ponad 80% ankietowanych studentów oceniło, że studia w stopniu wyróżniającym, bardzo dobrym i dobrym wykształciły w nich umiejętności praktyczne, a blisko 89% oceniło, że studia rozwinęły w nich nawyk samokształcenia w stopniu wyróżniającym, bardzo dobrym i dobrym.

Uwagi te powinny stanowić podstawę do dalszej modernizacji kierunku studiów i polepszenia jakości kształcenia.

### 3.3. Weryfikacja osiągania zakładanych efektów uczenia się

Weryfikacja efektów uczenia się została przeprowadzona w oparciu o procedurę ewaluacji osiągania zakładanych efektów uczenia się URK/USZJK/WISIG/PW-01.

**Tabela: Liczba przedmiotów/kursów, dla których przeprowadzono kontrolę zasad ewaluacji efektów uczenia się**

Kierunek studiów	Liczba przedmiotów podlegających kontroli	Wnioski
geodezja i kartografia	10/12	Zajęcia odbyły się bez większych problemów. Nie wykazano istotnych uchybień. Na uwagę zasługuje jednak brak wykonania ewaluacji z dwóch przedmiotów.

**Komentarz:** Nie stwierdzono większych uchybień w realizacji procesu kształcenia. W jednym przypadku nie zrealizowano zaliczenia zgodnie z kartą przedmiotu, w drugim zmieniono treści przedmiotu, ale bez negatywnego wpływu na realizację zakładanych efektów uczenia się.

**Tabela: Wykaz przedmiotów wybranych do ewaluacji efektów uczenia się**

I.p.	Nazwa przedmiotu	Kierunek/ forma studiów S - stacjonarne, N-niestacjonarne, P - podyplomowe	Rok st./ poziom I -inżynierskie, M -magisterskie
<b>semestr zimowy 2022/2023</b>			
1.	Geodezja II	GiK/S	2/I
2.	Rachunek wyrównawczy	GiK/N	2/I
3.	Podstawy programu EwMapa*	GiK/S	3/I
4.	Pośrednik, zarządca i rzeczoznawca na rynku nieruchomości	GiK/S	3/I
5.	Analizy przestrzenne w kartografii tematycznej	GiK/N	3/I
6.	Geodezja inżynierska	GiK/N	1/M
<b>semestr letni 2022/2023</b>			

**Raport Roczny z działania Uczelnianego Systemu Zapewnienia Jakości Kształcenia  
na WIŚiG, Kierunek Geodezja i Kartografia, za rok akademicki 2022/2023**

7.	Instrumentoznawstwo geodezyjne	GIK/S	1/I
8.	Geodezja inżynierska	GIK/S	3/I
9.	Systemy informacji o terenie	GIK/N	2/I
10.	Relacyjne bazy danych i SQL	GIK/N	2/N
11.	Zarządzanie firmą geodezyjno-projektową*	GIK/S	1/M
12.	Wybrane zagadnienia prawa dla rzeczoznawców majątkowych	GIK/N	1/M

\*- przedmiot, który nie zostały poddane weryfikacji efekty uczenia się.

**Uwagi:** W roku akademickim 2022/2023 nie zostały poddane ewaluacji efektów uczenia się dwa wytypowane przedmioty, jeden w semestrze zimowym przedmiot Podstawy programu EwMapa, w drugim semestrze letnim przedmiot Zarządzanie firmą geodezyjno-projektową. Koordynatorzy przedmiotów po wielokrotnych powiadomieniach nie odpowiedzieli i nie umówili się na weryfikację efektów uczenia się. DKJK zaleca by w takich sytuacjach Władze Wydziału, a zwłaszcza właściwy Prodzikan przeprowadził rozmowę z kierownikiem jednostki, w której realizowane są przedmioty w celu wyjaśnienia powodów uchylania się pracowników przed weryfikacją. Wymienione przedmioty powinny być przedmiotem kontroli w kolejnym cyklu.

**Tabela: Wyniki ewaluacji realizacji efektów uczenia się dla modułu/przedmiotu**

I.p.	Pytania z ewaluacji realizacji efektów uczenia się dla modułu/przedmiotu	Odpowiedź na pytanie zawarte w formularzu
1.	Czy zrealizowano wszystkie treści założone w karcie modułu/przedmiotu	Tak/Nie
2.	Czy zrealizowano wszystkie założone dla modułu/przedmiotu efekty uczenia się z obszaru wiedzy, umiejętności i kompetencji społecznych?	Tak/Nie
3.	Czy forma zaliczenia jest zgodna z kartą modułu/przedmiotu?	Tak/Nie
4.	Czy zagadnienia do egzaminu/zaliczenia oraz forma zaliczenia danego modułu umożliwiły weryfikację czy dany efekt uczenia się został zrealizowany?	Tak/Nie
5.	Czy koordynator modułu/przedmiotu posiada dokumentację przedmiotu /modułu?	Tak/Nie

**Komentarz do pytań dotyczących ewaluacji uczenia się :**

Weryfikacja osiągnięcia zakładanych efektów uczenia się została przeprowadzona w oparciu o formularze kontroli dokumentacji z realizacji efektów uczenia się dla modułu/przedmiotu w roku akademickim 2022/2023. W wyniku przeprowadzonej kontroli odnotowano następujące spostrzeżenia:

- w dwóch przypadkach nie zrealizowano treści założonych w karcie przedmiotu. W systemie USOS brak sylabusu przedmiotu. W drugim przypadku w ramach ćwiczeń zrezygnowano z tematu dotyczącego czynności zarządcy. Natomiast wprowadzono zadanie, w którym należało wykonać wywiad w terenie, notatkę z inspekcji nieruchomości oraz dokumentację fotograficzną i jej opis;
- w jednym przypadku zajęcia prowadzone były w sposób hybrydowy (wykład on-line);
- zaliczenie wykładów i ćwiczeń odbyło się w formie testu na platformie MS TEAMS, a nie jak w sylabusie w formie stacjonarnej;
- brak u koordynatora dokumentacji przedmiotu co do ćwiczeń, tłumaczenie że to posiada osoba prowadząca ćwiczenia;
- zauważalne jest obniżenie poziomu wiedzy studentów na przedmiotach Geodezja I i II, Rachunek Wyrównawczy, Matematyka, co w konsekwencji znacząco utrudnia prowadzenie zajęć z przedmiotów, które są na bazie wymienionych;
- koordynatorzy niektórych przedmiotów dokonują zmian w treściach i formach zaliczenia nie uzyskując wcześniej odpowiedniej zgody właściwego Prodzikana kierunku;

- koordynatorzy zwracają uwagę, że wymagana jest aktualizacja oprogramowania oraz sprzętu komputerowego.

**Wniosek z przeprowadzonej analizy:** Stwierdzono niewielkie odstępstwa od wymogów ścisłego przestrzegania przedstawiania treści przedmiotowych na poszczególnych modułach. Nie miało to jednak ujemnego oddziaływania na osiągnięcie efektów uczenia się, zarówno przedmiotowych jak i kierunkowych. DKJK zaleca, aby przedmioty, dla których zmodyfikowano treści przedmiotu w stosunku do karty przedmiotu oraz dla których nie było dostępnego sylabusu w systemie USOS podlegały ponownej kontroli w kolejnym cyklu.

**Tabela: Zmiany wprowadzone w programie studiów**

Kierunek studiów	Forma studiów: SI i SM – stacjonarne inż. i mgr., NI i NM – niestacjonarne inż. i mgr.	Usunięto powtarzające się treści przedmiotów	Zmieniono efekty kierunkowe	Zmieniono efekty przedmiotowe	Połączono przedmioty w moduły	Zlikwidowano przedmioty	Powołano nowe przedmioty	Zespół, osoba odpowiedzialna np. Komisja Wydziałowa
geodezja i kartografia	SI	nie	nie	nie	nie	nie	nie	Rada kierunku geodezja i kartografia
	SM	nie	nie	nie	nie	nie	nie	
	NI	nie	nie	nie	nie	nie	nie	
	NM	nie	nie	nie	nie	nie	nie	
Studia podyplomowe - Rozwój obszarów wiejskich - aspekty gospodarowania przestrzenią i nieruchomościami oraz geodezyjnego urządzania terenów rolnych i leśnych		nie	nie	nie	nie	nie	nie	KolegiumWydziału
Studia podyplomowe - Praktyczne aspekty przetwarzania danych pozyskanych z wykorzystaniem bezzałogowych statków powietrznych (BSP)		nie	nie	nie	nie	nie	nie	KolegiumWydziału

**Komentarz:** W roku akademickim 2022/2023 nie wprowadzono zmian w programach studiów w obowiązujących cyklach. Jednakże, w roku akademickim 2022/2023 zaczął obowiązywać nowy program studiów I stopnia, który stanowił wyniki prac prowadzonych w roku akademickim 2021/2022. Nowy program studiów był szeroko dyskutowany zarówno z pracownikami, studentami i otoczeniem gospodarczym, w tym także uwzględniono uwagi sformułowane w poprzednich raportach dotyczących jakości kształcenia. W szczególności zmodernizowano treści nauczania i wyeliminowano powtarzające się treści, zmieniono efekty kierunkowe i przedmiotowe, powołano nowe przedmioty, uwzględniono równomierne obciążenie godzinowe na poszczególnych semestrach, skorygowano liczbę godzin i odpowiadającą im liczbę punktów ECTS dla przedmiotów do wyboru.

### 3.4. Podsumowanie semestru

Podsumowanie semestru opracowano na podstawie danych przekazanych przez Dziekanat.

**Tabela: Podsumowanie semestru**

Kierunek studiów	Forma studiów (oznaczenia jak w pkt. 3.3.5)	Udział wpisanych na kolejny semestr [%] [Z-zima] [L-lato]	Czy było przedmiotem oceny/dyskusji	Zespół, osoba odpowiedzialna np. Rada Kierunku	Czy sformułowano wnioski
geodezja i kartografia	SI	76.2%(Z)	Tak/Nie	Rada kierunku geodezja i kartografia	Tak/Nie
		87.5% (L)	Tak/Nie		
	SM	97.7% (Z)	Tak/Nie		
		84.6% (L)	Tak/Nie		
	NI	56.7% (Z)	Tak/Nie		
		84.2 % (L)	Tak/Nie		
	NM	100.0% (Z)	Tak/Nie		
		87.9% (L)	Tak/Nie		

**Komentarz:** Średni udział studentów wpisanych na semestr letni wynosi 66% dla studiów I stopnia oraz 99% dla studiów II stopnia. Udział studentów wpisanych na semestr zimowy następnego roku akademickiego wynosi średnio około 86% zarówno dla studiów I jak i II stopnia. Stosunkowo niski udział wpisanych studentów na semestr letni jest głównie spowodowany niskim udziałem procentowym studentów I roku wpisanych na kolejny letni semestr. W przypadku studiów stacjonarnych osób zapisanych na I rok było 92, a na kolejny semestr było jedynie 56 osób co daje niecałe 61%. W przypadku studiów niestacjonarnych, na I rok zapisanych zostało 32 osoby, a na kolejny semestr było jedynie 12 osób co daje zaledwie 38%. Jest to w dużej mierze spowodowane obserwowanym od kilku lat zjawiskiem zaprzestania uczęszczania przez studentów na zajęcia już w pierwszych tygodniach zajęć lub też w trakcie semestru. Tym samym spośród osób zapisanych na pierwszy semestr studiów stosunkowo duży odsetek w ogóle nie przystępuje do zaliczeń na koniec semestru czy też do sesji egzaminacyjnej. W pozostałych przypadkach procentowy udział osób wspinanych na kolejny semestr jest na dobrym poziomie, nieznaczny spadek udziałów jest często konsekwencją urlopów dziekańskich lub też powtarzaniem semestru. DKJK proponuje wprowadzenia wykładu inauguracyjnego dla studentów I roku przedstawiającego charakterystykę kierunku Geodezja i Kartografia. Należy także rozważyć wprowadzenie w materiałach informacyjnych dla kandydatów na studia, w tym również na stronie internetowej Wydziału, bardziej szczegółowych informacji dotyczących kierunku geodezja i kartografia.

**Tabela: Weryfikacja punktów ECTS (dla kierunku) – liczba przedmiotów/kursów/modułów dla których zweryfikowano liczbę punktów ECTS przy nie zmienionych efektach**

Kierunek studiów	Na podstawie analizy programu	Na wniosek prowadzącego	Na podstawie analizy ankiet studenckich	Zespół, osoba odpowiedzialna np. Komisja Wydziałowa
Geodezja i Kartografia	nie	nie	nie	Rada kierunku geodezja i kartografia

**Komentarz:** Punkty ECTS nie były weryfikowane dla aktualnych cykli studiów. Zostały natomiast zweryfikowane podczas opracowywania nowego programu studiów, który obowiązuje od roku akademickiego 2022/2023. W szczególności poprawiono liczbę godzin dla przedmiotów do wyboru i przypisane im odpowiednie wartości punktów ECTS.

### 3.5. Nowe inicjatywy dydaktyczne

W roku akademickim 2022/2023 powołano studia podyplomowe: pt. „Praktyczne aspekty przetwarzania danych pozyskanych z wykorzystaniem bezzałogowych statków powietrznych”.

Od semestru letniego roku akademickiego 2022/2023 została wprowadzona druga specjalności dla II-go stopnia studiów tj. geodezja rolna i wycena nieruchomości, natomiast pierwsza specjalność tj. geoinformatyka została znacząco zmodyfikowana.

Wraz z wprowadzeniem nowego programu studiów zmodyfikowane i unowocześnione zostały treści przedmiotów, a także rozszerzono ofertę przedmiotów do wyboru.

Na pierwszym stopniu prowadzone są zajęcia wyrównujące i dostosowujące z matematyki.

Zakupiono nowego sprzęt geodezyjny wykorzystywany do celów dydaktycznych, w tym także do realizacji prac dyplomowych.

Organizacja według nowej formy Wielkiej Lekcji Inżynierii Środowiska i Geodezji skierowanej dla uczniów szkół ponadpodstawowych. Ze względu na ogromne zainteresowanie wydarzeniem zorganizowano dwie edycje w lutym i we wrześniu, w czasie których w postaci krótkich wykładów popularnonaukowych zaprezentowano potencjał Wydziału oraz prowadzonych kierunków studiów.

Kontynuacja działań w ramach programu Szkoła Partnerska WIŚiG URK - podpisanie nowych umów oraz organizacja warsztatów dla uczniów szkół ponadpodstawowych uczestniczących już w programie.

### 3.6. Prace dyplomowe

Analizę przeprowadzono w oparciu o dane pozyskane z Dziekanatu.

Tabela: Wykorzystanie systemu antyplagiatowego

Liczba złożonych prac	Liczba prac zweryfikowanych	Wynik negatywny nie potwierdzony przez opiekuna	Wynik negatywny (praca odrzucona)
130	130	0	0

Tabela: Ocena całego toku studiów dla absolwentów

Kierunek	Forma studiów (oznaczenia jak w pkt. 3.3.4)	Średnia ocen § 24, ust. 3, pkt. a), Regulaminu Studiów	Średnia ocena z recenzji pracy	Średnia ocena z egzaminu dyplomowego	Ogólny wynik studiów
Geodezja i Kartografia	SI	3.70	4.41	3.84	3.89
	SM	4.09	4.66	4.62	4.31
	NI	3.59	4.05	3.89	3.77
	NM	3.88	4.35	4.51	4.10

**Komentarz:** Najniższą średnią ocen z egzaminu dyplomowego występuje w przypadku studiów I stopnia, natomiast najwyższa dla studiów II stopnia. Jednocześnie średnia ocen ze studiów dla studiów I stopnia jest na porównywalnym poziomie, a w przypadku studiów II stopnia występuje zauważalnie niższa wartość średniej ocen w przypadku studiów niestacjonarnych w stosunku do stacjonarnych. Rozpatrując średnie ocen z egzaminu dyplomowego wyraźnie niższe wartości występują w przypadku studiów I stopnia w stosunku do studiów II stopnia. Jednakże porównując średnie ocen ze studiów z średnimi ocenami z egzaminu dyplomowego, można zauważyć że są one na porównywalnym poziomie.

### 3.7. Liczba publikacji z udziałem studentów

W roku akademickim 2022/2023 studenci Geodezji i Kartografii, opublikowali 11 publikacji z pracownikami badawczo-dydaktycznymi kierunku GiK Wydziału Inżynierii

Środowiska i Geodezji.

**Tabela: Liczba publikacji**

Publikacja	Liczba
W czasopiśmie z bazy WoS (w tym z IF)	2
W j. angielskim	5
W innym j. obcym	0
W j. polskim	4
Razem	11

### Spis publikacji

1. Siejka, M., Słomiany, K., & Górak, M. (2022). Analysis of the Level of Prices and Number of Transactions and their Dynamics on the Housing Real Estate Market - a case study in Katowice. *Geomatics, Landmanagement and Landscape*, 25–39. <https://doi.org/10.15576/GLL/2022.1.25>
2. Mika, M., Kotlarz, P., & Kuros, K. (2023). Use of cartographic data in crisis management. *Geomatics, Landmanagement and Landscape*
3. Doroż, A., Musiał, A., & Bożek, P. (2022). Assessment of the effectiveness of land consolidation works, as illustrated with the case of Bielcza village. *Geomatics, Landmanagement and Landscape*, 37–48. <https://doi.org/10.15576/GLL/2022.2.37>
4. Doroż, A., Rymarczyk, M., & Bożek, P. (2023). Using maps of the former austriancadastre on the scale of 1:2880 to analyse the data in the land and building registry. *Geomatics, Landmanagement and Landscape*, 23–35. <https://doi.org/10.15576/GLL/2023.2.23>
5. Doroż, A., Taszakowski, J., & Rymarczyk, M. (2023). Wykorzystanie danych teledetekcyjnych do oceny zmian użytkowania gruntów. *Przegląd Geodezyjny*, <https://doi.org/10.15199/50.2023.08.5>
6. Doroż, A., Taszakowski, J., Bożek, P., & Rymarczyk, M. (2023). Detekcja zmian użytkowania gruntów z wykorzystaniem fotogrametrii i teledetekcji. *Przegląd Geodezyjny*, 23–27. <https://doi.org/10.15199/50.2023.09.3>
7. Taszakowski, J., Doroż, A., Bożek, P., & Mulica, M. (2022). Ocena wykorzystania bezzałogowych statków powietrznych w pracach scaleniowych. *Przegląd Geodezyjny*, 94, 20–23. <https://doi.org/10.15199/50.2022.10.1>
8. Bożek, P., Świątek, Ł., Doroż, A., & Taszakowski, J. (2023). Wykorzystanie danych z bezzałogowych statków powietrznych do aktualizacji i modernizacji geodezyjnych baz danych. *Przegląd Geodezyjny*, <https://doi.org/10.15199/50.2023.11.2>
9. Bożek, P. Frosik, M. 2023. New technologies in real estate market analysis. *Geomatics, Landmanagement and Landscape*. 2023. P. 65–74. DOI 10.15576/GLL/2023.1.65. (artykuł we współpracy z studentką studiów doktoranckich)
10. Piech, I., Adam, T., & Dudas, P. (2022). 3D modelling with the use of photogrammetric methods. *Archives of Civil Engineering*, 68, 481–500. <https://doi.org/10.24425/ace.2022.141898>
11. Kwoczyńska, B., & Małyś, B. (2022). Integration of data obtained from laser scanning and UAV used to develop a 3D model of the building object. *Archives of Civil Engineering*, 68, 311–330. <https://doi.org/10.24425/ace.2022.143040>

**Komentarz:** W roku akademickim 2022/2023 opublikowano łącznie 11 publikacji ze studentami, z czego 2 w czasopiśmie z bazy WoS. Niestety znakomita większość z wymienionych publikacji dotyczy tych samych nauczycieli akademickich prowadzących zajęcia na kierunku Geodezja i Kartografia. Należy zatem podjąć działania zachęcające pozostałych pracowników prowadzących

zajęcia na kierunku Geodezja i Kartografia do publikowania wyników badań we współpracy ze studentami. Biorąc pod uwagę dużą aktywność studentów w Kole naukowym geodetów, w tym liczne wystąpienia na konferencjach międzynarodowych i krajowych, należy zachęcić studentów do publikowania prezentowanych przez badań, w tym w szczególności pod opieką i we współpracy z szerszym gronem nauczycieli akademickich.

### **3.8. Umowy na realizację prac dyplomowych z podmiotami zewnętrznymi**

**Komentarz:** W roku akademickim 2022/2023, na kierunku geodezja i kartografia realizowano 1 pracę dyplomową we współpracy z podmiotem zewnętrznym GIS Support Sp. z o.o. Dziekan wraz z Radą kierunku geodezja i kartografia powinni zachęcać pracowników do realizacji prac dyplomowych ze studentami we współpracy z otoczeniem społeczno-gospodarczym co może zaowocować większą możliwością prowadzenia badań z udziałem studentów oraz łatwiejszemu przyszłego absolwenta na rynek pracy. Warto także wykorzystać potencjał Rady Interesariuszy Zewnętrznych do poszukiwania podmiotów chętnych do współpracy przy wykonywaniu takich prac. Warto także zaangażować Pełnomocnika Dziekana do spraw wdrożeń oraz współpracy z instytucjami zewnętrznymi oraz Pełnomocnika Dziekana do spraw kół naukowych w celu zachęcania pracowników prowadzących zajęcia na kierunku geodezja i kartografia, a którzy prowadzą projekty i prace zamawiane przez podmioty zewnętrzne do zachęcania do wprowadzania studentów do zespołów projektowo badawczych i przygotowania w miarę możliwości publikacji z tych działań.

## **4. Doskonalenie procedur Wydziału Inżynierii Środowiska i Geodezji**

W roku akademickim 2022/2023 przyjęto następujące procedury Uczelnianego Systemu Zapewnienia Jakości Kształcenia na Wydziale Inżynierii Środowiska i Geodezji:

1. *Procedura ewaluacji osiągnięcia zakładanych efektów uczenia się na Wydziale Inżynierii Środowiska i Geodezji Uniwersytetu Rolniczego im. Hugona Kołłątaja w Krakowie URK/USZJK/WISIG/PW-01 (Zarządzenie Dziekana nr 1/2023 z dnia 27 lutego 2023)*
2. *Procedura przyjmowania do realizacji przedmiotów do wyboru na kierunkach studiów realizowanych na Wydziale Inżynierii Środowiska i Geodezji Uniwersytetu Rolniczego im. Hugona Kołłątaja w Krakowie (URK/USZJK/WISIG/PW-02) (Zarządzenie Dziekana nr 2/2023 z dnia 27 lutego 2023).*

## **5. Kompetencje kadry nauczającej oraz administracyjnej**

### **5.1. Kompetencje kadry dydaktycznej**

Kompetencje kadry dydaktycznej prowadzących zajęcia na WIŚiG w roku akademickim 2022/2023 oceniono na podstawie analizy danych zgromadzonych w aplikacji stworzonej na potrzeby opracowania sylabusów przedmiotów w ramach nowego programu studiów. Informacje w bazie zostały zaktualizowane na potrzeby sporządzenia niniejszego raportu. Szczegółowy wykaz kompetencji kadry dydaktycznej znajduje się w załączniku.

Na podstawie zgromadzonych informacji kompetencje kadry dydaktycznej w zakresie prowadzenia przedmiotów na kierunku geodezja i kartografia, należy w całości uznać za wystarczające, a w wielu przypadkach za bardzo dobre. W wykazanych kompetencjach dominują artykuły naukowe, sporadycznie ukończone szkolenia czy kursy doszkalające. Często osoby prowadzące zajęcia wykazywały również udział w projektach, opiniach technicznych, ekspertyzach itp.

**Komentarz:** W ujęciu wskazywanych kompetencji w przyszłych raportach oceny jakości kształcenia należy poddać pod dyskusję ich zawartość. Sugestia, aby ograniczyć zasięg czasowy do ok. 10 ostatnich lat, oraz druga sugestia, aby w skrupulatny sposób dobierać publikacje/projekty/ inne kompetencje z konkretnego zakresu tematycznego obejmującego treści wykładowe i ćwiczeniowe, a nie szeroko pojętą dyscyplinę badawczą, nawet luźno związaną z prowadzonym przedmiotami. W zestawieniu wykazanych kompetencji znajdują się w kilku przypadkach wyjątkowo lakoniczne stwierdzenia. DKJK zaleca by Rada Kierunku IGW dokonywała w dalszym ciągu systematycznej weryfikacji kompetencji kadry dydaktycznej do prowadzenia zajęć i podejmowała działania zmierzające do aktywizacji pracowników naukowych do uzupełnienia braków związanych ze stosownym dorobkiem naukowym.

## 5.2. Kompetencje kadry administracyjnej związanej z procesem kształcenia

Pracownicy administracyjni obsługujący Dziekanat dla kierunku geodezja i kartografia w roku akademickim 2022/2023 odbyli następujące szkolenia:

**Tabela: Kompetencje kadry administracyjnej związanej z procesem kształcenia**

Kierunek	Pracownik	Szkolenie	Termin
geodezja i kartografia	Katarzyna Bugajska	Przygotowanie pracowników dziekanatu do obsługi osób z niepełnosprawnościami	14.12.2022
		Praktyczne warsztaty z obsługi EZD oraz używania JRWA, MS Teams	10.01.2023
		Szkolenie: Wsparcie studentów w kryzysach psychicznych, realizowane w ramach projektu: „Program zwiększenia dostępności Uniwersytetu Rolniczego im. Hugona Kołłątaja w Krakowie	03.04.2023
	Monika Pytłowska	Praktyczne warsztaty z obsługi EZD oraz używania JRWA, MS Teams	10.01.2023

Zakres szkoleń:

- **przygotowanie pracowników dziekanatu do obsługi osób z niepełnosprawnościami:** na szkoleniu poruszany był problem wymogów dotyczących dostosowania dostępu do budynków i pomieszczeń dla osób z niepełnosprawnościami. Wymogi jakie powinny spełniać strony internetowe uczelni. Urządzenia, w które powinny być wyposażone różne jednostki w celu umożliwienia komunikowania się z osobami niepełnosprawnymi;
- **praktyczne warsztaty z obsługi EZD oraz używania JRWA:** na szkoleniu poruszane były kwestie rejestrowania spraw w EZD min. Dotyczące wydawania i rejestrowania zaświadczeń dla studentów, kart przebiegu studiów oraz archiwizacji dokumentów. Poprawne adresowanie korespondencji i korzystanie z bazy adresowej EZD;
- **wsparcie studentów w kryzysach psychicznych:** szkolenie dotyczyło pomocy oraz rozmowy z osobą podczas depresji oraz w kryzysie psychicznym. Obrazowało jak zrozumieć lepiej osoby zmagające się z chorobami oraz zaburzeniami psychicznymi. Miało także na celu zrozumienie, co myśli i czuje osoba, która nie radzi sobie z własnymi problemami.

## 6. Infrastruktura dydaktyczna na WIŚiG.

Szczegółowy raport dotyczący oceny bazy dydaktycznej na WIŚiG w odniesieniu do budynków znajdujących się przy ul. Balickiej 253 znajduje się w załącznikach. Generalnie można stwierdzić, że Władze Wydziału na bieżąco dokonują szeregu inwestycji w zakresie poprawy bazy dydaktycznej, jak np. wymiana i zakup nowego sprzętu dla prowadzących zajęcia (np. rzutniki multimedialne, komputery, specjalistyczne oprogramowanie dla studentów). Ciągłe jednak



wymagane są dalsze działania jak np. zabezpieczenie budynku „Spichlerz” przed podtopieniami, zakup dodatkowego sprzętu komputerowego oraz instalacji zwiększających komfort prowadzenia zajęć, np. klimatyzacja, nagłośnienie itp.

## 7. Ocena ankietowa opinii studentów w zakresie jakości kształcenia

Analiza została przeprowadzona w oparciu o procedurę przeprowadzenia i weryfikacji oceny ankietowej opinii studentów w zakresie jakości kształcenia, tj. programu nauczania, kadry nauczającej, organizacji kształcenia i efektów uczenia się Wydziale Inżynierii Środowiska i Geodezji Uniwersytetu Rolniczego im. Hugona Kołłątaja w Krakowie (Zarządzenie Dziekana 11/2020 z dnia 30.09.2020). Na kierunku geodezja i kartografia w semestrze zimowym 2022/2023:

- zwrotność ankiety (wyznaczona na podstawie tych ankiet, które zostały wypełnione przez co najmniej jedną osobę) – 19.6%,
- liczba ocenionych przedmiotów z uwzględnieniem prowadzących WIŚiG – 208,
- liczba komentarzy – 77.

Zestawienie ogólne wyników ankiet dla przedmiotów realizowanych na kierunku Geodezja i Kartografia w semestrze zimowym roku akademickiego 2022/2023 przedstawia poniższa tabela:

**Tabela: Zestawienie ogólne wyników ankiety dla przedmiotów realizowanych na kierunku Geodezja i Kartografia w semestrze zimowym**

Typ zajęć	Liczba zajęć*	Średnia	Odchylenie standardowe	Średnia wg pytania					
				1	2	3	4	5	6
Wszystkie ankiety	208	4,87	0,86	4,78	4,88	4,77	4,99	4,83	4,96
Wykłady	118	4,92	0,79	4,87	4,99	4,92	5,02	4,98	4,79
Ćwiczenia audytoryjne	9	4,56	0,86	4,53	4,59	4,47	4,52	4,57	4,65
Ćwiczenia projektowe	119	4,88	0,97	4,77	4,88	4,75	5,04	4,81	5,03
Seminaria	6	5,24	0,21	5,24	5,28	5,15	5,42	5,15	5,22

\* z uwzględnieniem prowadzących

**Komentarz:** Wśród analizowanych zajęć największą grupę stanowią wykłady (118) i ćwiczenia projektowe (119). Wśród ocenianych typów zajęć najlepiej studenci ocenili seminaria. Najbardziej studenci oceniają ćwiczenia audytoryjne. Do dalszych analiz brano pod uwagę tylko te ankiety, których zwrotność (liczba studentów, którzy ocenili przedmiot w stosunku do wszystkich uprawnionych) jest  $\geq 25\%$ . Przedmiotów/zajęć spełniających to kryterium na kierunku geodezja i kartografia było w semestrze zimowym 22. Wśród ocenianych przedmiotów i prowadzących nikt nie uzyskał średniej poniżej 3.00. Wśród ocenianych przedmiotów i prowadzących są takie, które uzyskały średnią powyżej 5.00 przy zwrotności ankiet  $\geq 25\%$ . W grupie tej znalazło się 22 przedmioty.

W kategorii wykłady tylko dla jednego przedmiotu przy zwrotności  $\geq 25\%$ , średnia ocena dla niego jest  $< 5.00$ .

Na kierunku geodezja i kartografia w semestrze letnim 2022/2023:

- zwrotność ankiety (wyznaczona na podstawie tych ankiet, które zostały wypełnione przez co najmniej jedną osobę) – 16.45%,
- liczba ocenionych przedmiotów z uwzględnieniem prowadzących WIŚiG – 255,
- liczba ocenionych przedmiotów z uwzględnieniem prowadzących spoza WIŚiG – 1,
- liczba komentarzy – 83.

Zestawienie ogólne wyników ankiet dla przedmiotów realizowanych na kierunku Geodezja i Kartografia w semestrze letnim roku akademickiego 2022/2023 przedstawia poniższa tabela:

**Tabela: Wynik ankiet dla przedmiotów realizowanych na kierunku Geodezja i Kartografia  
w semestrze letnim**

Typ zajęć	Liczba zajęć*	średnia	Odchylenie standardowe	Średnia wg pytania					
				1	2	3	4	5	6
Wszystkie ankiety	256	5,23	0,85	5,12	5,21	5,19	5,30	5,22	5,35
Wykłady (Wyk)	111	5,22	0,86	5,07	5,18	5,18	5,31	5,21	5,35
Ćwiczenia audytorijne (CA)	6	5,10	0,86	4,73	5,09	4,92	5,34	5,27	5,26
Ćwiczenia projektowe (CP)	114	5,28	0,83	5,19	5,27	5,24	5,33	5,26	5,37
Ćwiczenia terenowe (CT)	20	5,03	0,91	5,01	4,94	4,96	5,02	5,00	5,26
Seminaria (S)	3	5,88	0,20	5,78	5,92	5,81	5,92	6,00	5,83
Praktyki (P)	2	4,17	0,49	4,25	4,50	4,25	4,25	3,50	4,25

\* z uwzględnieniem prowadzących

Wśród analizowanych zajęć największą grupę stanowią ćwiczenia projektowe (114) i wykłady (111). Studenci wysoko oceniają zajęcia prowadzone na kierunku (5,23). Wśród ocenianych typów zajęć najlepiej studenci ocenili seminaria i ćwiczenia projektowe. Najłabiej studenci oceniają praktyki.

Do dalszych analiz brano pod uwagę tylko te ankiety, których zwrotność (liczba studentów, którzy ocenili przedmiot w stosunku do wszystkich uprawnionych) jest  $\geq 25\%$ . Przedmiotów/zajęć spełniających to kryterium na kierunku geodezja i kartografia było w semestrze letnim 33. Wśród ocenianych przedmiotów i prowadzących nikt nie uzyskał średniej poniżej 3.00. Wśród ocenianych przedmiotów i prowadzących są takie, które uzyskały średnią powyżej 5.00 przy zwrotności ankiet  $\geq 25\%$ . W grupie tej znalazło się 16 przedmiotów.

**Komentarz:** Zarówno w semestrze zimowym jak i letnim roku akademickiego 2022/2023 zwrotność ankiet studenckich nie przekroczyła 20%, a dodatkowo stosunkowo niewiele, bo jedynie około 10-13%, ocenianych przedmiotów spełniło kryterium zwrotności powyżej 25%. Jest to jednak problem nie tylko studiów na kierunku geodezja i kartografia, ale także innych kierunków i uczelni, który dyskutowany był m.in. przez Konwent Dziekanów uczelni kształcących na kierunku geodezja i kartografia w Polsce. DKJK zaleca podjęcie przez władze Wydziału działań mających na celu zwiększenie zwrotności ankiet lub też innych form pozyskania opinii studentów - dotyczy to wszystkich badań ankietowych, gdyż ich zwrotność jest wciąż na niskim poziomie. Różne formy działań powinny być podjęte w konsultacji z Samorządem studenckim, ale mogą być wprowadzane na określony czas by sprawdzić ich skuteczność. Podstawową formą zaczerpnięcia opinii studenckiej jest oficjalna ankieta, która z różnych przyczyn nie cieszy się zaufaniem studentów i zwrotność niewiele wzrasta od czasu jej wprowadzenia. Zachętą do udziału w badaniach ankietowych mogą być konkursy dla kierunków, w których nagrodą mogą być godziny dziekańskie udzielone zwycięskiemu kierunkowi np. w okresie juwenaliów, świąt etc. lub też określenie „symbolicznej stawki” za ankietę, sumę kwoty uzyskanej za wszystkie ankiety na kierunku, Dziekan wpłaca na wybrany przez studentów kierunku cel charytatywny (rozwiązania takie stosowane są na innych Uczelniach). W celu zapewnienia większej anonimowości wyrażającego opinię można zaproponować bardziej tradycyjną formę - „skrzynkę jakości kształcenia” - zamykaną urnę można umieścić w ustalonym ze studentami miejscu, tak by student wyrażający opinię nie był narażony na zauważenie przez prowadzących zajęcia. Inną formą pozyskania informacji od studentów jest powołanie „Męża Zaufania Jakości Kierunku” - osoby z grona DKJK, która bezstronnie, na spotkaniach ze studentami danego kierunku wysłucha, spisz i przekaże spostrzeżenia i uwagi. Inicjatywa ta jest tym bardziej warta rozważenia, gdyż jest zgłoszona przez Przewodniczącego Samorządu Studenckiego - członka DKJK. Te działania były rekomendowane w poprzednim raporcie, ale nie zostały zrealizowane. Warto byłoby podjąć je w roku akademickim 2023/2024

biorąc pod uwagę spadek zwrotności ankiet. Zatem Władze Wydziału w porozumieniu z WRSS powinny w jeszcze większym stopniu mobilizować studentów do dokonywania ocen przedmiotów i uświadamiać znaczenie tego procesu w poprawie jakości kształcenia. Ponadto rekomenduje się by Dziekan Wydziału w porozumieniu z kierownikami jednostek na WISiG uczulali pracowników do zachęcania studentów do oceny przedmiotu i prowadzącego. Warto w akcji promocyjnej wykorzystać media elektroniczne oraz plakaty promujące ankietyzację przedmiotu, które mogą być wywieszane w budynkach Wydziału. Wskazane byłoby by Prodziekan odpowiadający za kierunek geodezja i kartografia zorganizował spotkanie ze studentami przedmiotowego kierunku, przy udziale przedstawiciela DKJK w celu uświadomienia i dyskusji nad rolą tej formy oceny w systemie jakości kształcenia. Na podstawie wypełnionych ankiet można wnioskować, że studenci bardzo dobrze oceniają jakość kształcenia na kierunku Geodezja i Kartografia. Na szczególną uwagę zasługuje brak ankiet o zwrotności powyżej 25%, których wynik był by poniżej 3.0. Jednocześnie należy rozważyć modyfikację pytań ankietowych oraz sposobów odpowiedzi. W pierwszej kolejności należałoby rozdzielić pytania dotyczące oceny przedmiotu i kompetencji prowadzącego od pytań o kwestie techniczne i organizacyjne zajęć, za które odpowiada właściwy Prodziekan. Aktualnie wśród pytań ankietowych dotyczących przedmiotu i prowadzącego, pojawia się np. pytanie dotyczące liczebności grup studenckich, na co prowadzący przedmiot nie ma wpływu i odpowiedź udzielona na to pytanie w skali od 2 do 6 wprowadza błąd do ogólnego wyniku ankiety oceniającej przedmiot. W przypadku pytań dotyczących np. terminowości zajęć właściwsze byłoby wprowadzenie skali częstotliwości np. zawsze, często, rzadko, nigdy. Pod rozwagę należy także wziąć obiektywność udzielanej odpowiedzi np. jedno z aktualnych pytań dotyczy oceny rozbudzenia zainteresowania w przedmiotem, co w przypadku przedmiotów do wyboru w stosunku do obowiązkowych przedmiotów podstawowych może być nieporównywalne. Rzetelnych informacji dostarczyłyby także informacje udzielone na pytanie ankietowe gdzie odpowiedź mogłaby być tak/nie/nie mam zadania.

## **8. Ankiety oceny przez studentów dotyczące całego toku studiów**

Analiza została przeprowadzona w oparciu o procedurę przeprowadzenia i weryfikacji oceny ankietowej opinii absolwentów w zakresie jakości kształcenia, tj. programu nauczania, kadry nauczającej, organizacji kształcenia i efektów uczenia się na Wydziale Inżynierii Środowiska i Geodezji Uniwersytetu Rolniczego im. Hugona Kołłątaja w Krakowie (Zarządzenie Dziekana 10/2020 z dnia 30.09.2020). Ankiety oceny absolwentów dotyczącą całego toku studiów na kierunku geodezja i kartografia wypełniły 72 osoby, z czego 38 to absolwenci studiów I stopnia (34 absolwentów studiów stacjonarnych i 4 absolwentów studiów niestacjonarnych) oraz 34 to absolwenci studiów II stopnia (11 absolwentów studiów stacjonarnych i 23 absolwentów studiów niestacjonarnych). Zwrotność ankiet dla studiów I stopnia była na poziomie 46%, a dla studiów II stopnia na poziomie 69%. Największą zwrotność ankiet odnotowano dla studiów II stopnia, zarówno stacjonarnych – 64% jak i niestacjonarnych – 71%. w przypadku studiów I stopnia zwrotność ankiet wyniosła 50% dla studiów stacjonarnych oraz 28% dla studiów niestacjonarnych. Ze względu na możliwe odmienne preferencje / oceny / wymagania analizę wyników przeprowadzono z podziałem na tryb kształcenia. Wyniki ankietyzacji procentowo i ilościowo przedstawiają się następująco:

- A - ocena spełnia kryteria w stopniu wyróżniającym
- B - ocena spełnia kryteria w stopniu bardzo dobrym
- C - ocena spełnia kryteria w stopniu dobrym
- D - ocena spełnia kryteria w stopniu dostatecznym
- E - ocena nie spełnia kryteriów

**Tabela: Wyniki ankiety w zakresie organizacji studiów**

Specyfikacja	A			B			C			D			E		
	S	N	S+N	S	N	S+N	S	N	S+N	S	N	S+N	S	N	S+N
Informacja o planie i programie studiów (katalog kursów)	4%	11%	<b>7%</b>	53%	44%	<b>50%</b>	36%	33%	<b>35%</b>	7%	11%	<b>8%</b>	0%	0%	<b>0%</b>
Oferta przedmiotów do wyboru przez studentów (elektawy)	4%	11%	<b>7%</b>	42%	33%	<b>39%</b>	44%	26%	<b>38%</b>	7%	22%	<b>12%</b>	2%	7%	<b>4%</b>
Kolejność przedmiotów w planie studiów	4%	7%	<b>6%</b>	42%	37%	<b>40%</b>	44%	41%	<b>43%</b>	9%	11%	<b>10%</b>	0%	4%	<b>1%</b>
Równomierność obciążenia godzinami poszczególnych semestrów	11%	4%	<b>8%</b>	24%	44%	<b>32%</b>	47%	19%	<b>36%</b>	18%	30%	<b>22%</b>	0%	4%	<b>1%</b>
Praca dziekanatu	20%	33%	<b>26%</b>	60%	37%	<b>52%</b>	18%	15%	<b>17%</b>	2%	15%	<b>7%</b>	0%	0%	<b>0%</b>
Możliwość rozwoju i pracy w kołach naukowych	11%	11%	<b>11%</b>	51%	41%	<b>47%</b>	27%	27%	<b>30%</b>	11%	11%	<b>13%</b>	0%	0%	<b>0%</b>

**Tabela: Wyniki ankiety dotyczącej zajęć dydaktycznych**

Specyfikacja	A			B			C			D			E		
	S	N	S+N	S	N	S+N	S	N	S+N	S	N	S+N	S	N	S+N
Aktualna treść kursów	4%	4%	<b>4%</b>	47%	52%	<b>48%</b>	36%	33%	<b>35%</b>	11%	11%	<b>11%</b>	2%	0%	<b>1%</b>
Wielkość grup studenckich	16%	41%	<b>25%</b>	67%	52%	<b>61%</b>	18%	7%	<b>14%</b>	0%	0%	<b>0%</b>	0%	0%	<b>0%</b>
Dobór zajęć praktycznych do kierunku studiów	7%	15%	<b>10%</b>	40%	37%	<b>39%</b>	40%	33%	<b>38%</b>	15%	11%	<b>13%</b>	2%	0%	<b>1%</b>

**Tabela: Wyniki ankiety dotyczącej pracy Biblioteki Głównej UR**

Specyfikacja	A			B			C			D			E		
	S	N	S+N	S	N	S+N	S	N	S+N	S	N	S+N	S	N	S+N
Dostępność literatury potrzebnej do zajęć	11%	15%	13%	29%	48%	<b>36%</b>	49%	22%	<b>39%</b>	11%	15%	13%	0%	0%	0%
Dostępność do komputerowych baz danych	13%	19%	15%	51%	41%	<b>47%</b>	29%	30%	29%	7%	11%	8%	0%	0%	0%
Warunki pracy w czytelniku	9%	11%	10%	53%	48%	<b>51%</b>	38%	37%	38%	0%	4%	1%	0%	0%	0%

**Tabela: Wyniki ankiety dotyczącej Wydziałowej Pracowni Komputerowej**

Specyfikacja	A			B			C			D			E		
	S	N	S+N	S	N	S+N	S	N	S+N	S	N	S+N	S	N	S+N
Możliwość korzystania z komputera pracowni wydziałowej	16%	19%	<b>17%</b>	58%	52%	<b>55%</b>	27%	19%	<b>24%</b>	0%	11%	4%	0%	0%	0%
Jakość oprogramowania	7%	19%	<b>11%</b>	51%	44%	<b>49%</b>	36%	26%	<b>32%</b>	7%	11%	8%	0%	0%	0%
Dostęp do Internetu	20%	22%	<b>21%</b>	51%	52%	<b>51%</b>	22%	15%	<b>20%</b>	7%	11%	<b>8%</b>	0%	0%	0%

**Tabela: Wyniki ankiety dotyczącej pytania:  
W jakim stopniu studia w Uniwersytecie Rolniczym rozwinęły w tobie?**

Specyfikacja	A			B			C			D			E		
	S	N	S+N	S	N	S+N	S	N	S+N	S	N	S+N	S	N	S+N
Wiedzę specjalistyczną	2%	0%	<b>1%</b>	51%	44%	<b>49%</b>	36%	41%	37%	9%	15%	<b>12%</b>	2%	0%	<b>1%</b>
Nawyki do samokształcenia	13%	0%	<b>8%</b>	51%	56%	<b>53%</b>	27%	30%	28%	9%	11%	<b>10%</b>	0%	4%	<b>1%</b>

**Raport Roczny z działania Uczelnianego Systemu Zapewnienia Jakości Kształcenia  
na WIŚiG, Kierunek Geodezja i Kartografia, za rok akademicki 2022/2023**

Umiejętność pracy w zespole	7%	11%	8%	49%	67%	56%	29%	7%	21%	11%	15%	13%	4%	0%	3%
Umiejętności praktyczne	7%	0%	4%	51%	56%	53%	24%	22%	23%	13%	22%	16%	4%	0%	3%

**Komentarz:** Absolwenci bardzo dobrze oceniają program nauczania, kadre nauczającą, organizację kształcenia i efekty uczenia się. Najstabilniej, ale wciąż pozytywnie, została oceniona oferta przedmiotów do wyborów przez studentów oraz równomierność obciążenia godzinami poszczególnych semestrów. Studenci bardzo dobrze ocenili pracę Dziekanatu, Biblioteki Głównej i Wydziałowej Pracowni Komputerowej. W przypadku oceny ogólnej w kategorii "W jakim stopniu studia w Uniwersytecie Rolniczym rozwinęły w Tobie wiedzę specjalistyczną, nawyk do samokształcenia, umiejętność pracy w zespole i umiejętności praktyczne? najwięcej odpowiedzi jest w kategorii A, B i C. W tej kategorii największa liczba najniższych ocen dotyczyła umiejętności praktycznych i pracy w zespole, które były notowane także jako D i E. W ramach prac nad nowym programem studiów I stopnia podjęte zostały już działania związane ze zmianą organizacji studiów w aspekcie równomiernego obciążenia godzinami poszczególnych semestrów oraz zwiększenia możliwości uzyskania praktycznych umiejętności. Zmodyfikowano i unowocześniono także ofertę przedmiotów do wyboru.

## 9. Ocena ankietowa opinii studentów w zakresie pracy dziekanatu, wymiany międzynarodowej, systemu USOS, strony internetowej Wydziału i Uczelni

Analiza została przeprowadzona w oparciu o procedurę oceny funkcjonowania dziekanatu, systemu USOS, wymiany międzynarodowej oraz strony internetowej Wydziału Inżynierii Środowiska i Geodezji Uniwersytetu Rolniczego im. H. Kołłątaja w Krakowie i strony internetowej Uniwersytetu Rolniczego im. Hugona Kołłątaja w Krakowie (Zarządzenie Dziekana 9/2020 z dnia 30.09.2020). Ankietę oceny dziekanatu, wymiany międzynarodowej, systemu USOS, strony internetowej Wydziału i Uczelni wypełniło zaledwie 11 osób czyli około 3.5% studentów kierunku GiK. Wśród studentów wypełniających ankietę nie było osób biorących udział w wymianie międzynarodowej, w związku z czym nie udzielono informacji na pytania z tego zakresu.

**Tabela: Wyniki ankiety w zakresie pracy dziekanatu**

Specyfikacja	TAK	RACZEJ TAK	RACZEJ NIE	NIE
Czy uzyskuje Pan/Pani w dziekanacie potrzebne i kompletne informacje?	73%	18%	9%	0%
Czy jest Pan(i) ogólnie zadowolony(a) z obsługi przez pracowników dziekanatu?	64%	18%	9%	9%
Ogólna ocena funkcjonowania dziekanatu	bardzo dobra: 55% dobra: 27% przeciętna: 18%			

Ocena pracy dziekanatu w większości została bardzo dobrze i dobrze oceniona przez studentów. Wśród uwag i propozycji zmierzających do usprawnienia pracy dziekanatu studenci wskazywali wydłużenie godzin pracy dziekanatu, w tym również w soboty dla studentów niestacjonarnych.

**Tabela: Wyniki ankiety w zakresie oceny systemu USOS oraz strony internetowej WIŚiG i UR.**

Specyfikacja	DOBRCZE	RACZEJ DOBRZE	RACZEJ ŹLE	ŹLE
Jak Pan/Pani ocenia funkcjonowanie systemu USOS?	55%	18%	18%	9%
Jak Pan/Pani ocenia przydatność, terminowość i kompletność informacji wprowadzanych do USOS?	27%	45%	18%	9%

**Raport Roczny z działania Uczelnianego Systemu Zapewnienia Jakości Kształcenia  
na WIŚiG, Kierunek Geodezja i Kartografia, za rok akademicki 2022/2023**

	TAK	RACZEJ TAK
Czy informacje umieszczone na stronie internetowej WISIG są zrozumiałe, łatwo dostępne i wystarczające?	36%	64%
Czy informacje umieszczone na stronie internetowej WISIG są wystarczająco często aktualizowane?	45%	55%
Czy informacje umieszczone na ogólnouczelnianej stronie internetowej UR są zrozumiałe, łatwo dostępne i wystarczające?	36%	64%
Czy informacje umieszczone na stronie internetowej UR były wystarczająco często aktualizowane?	36%	64%

Wśród zalet systemu USOS studenci wskazali łatwość i szybkość dostępu do niezbędnych informacji, natomiast wśród wad w większość studenci wskazywali na brak aktualnego planu zajęć i wadliwe działanie aplikacji mobilnej. W przypadku oceny stron internetowych studenci nie mieli uwag.

**Komentarz:** Podstawowym problemem oceny ankiety opinii studentów w zakresie pracy dziekanatu, wymiany międzynarodowej, systemu USOS, strony internetowej Wydziału i Uczelni jej jest niska zwrotność. Należy poczynić działania zmierzające do zachęcenia studentów do bardziej aktywnego udziału w tej ankiecie. Dodatkowo zaleca się podjęcie działań związanych z zamieszczaniem aktualnych harmonogramów zajęć w systemie USOS.

## 10. Hospitacje zajęć dydaktycznych

Raport został przygotowany na bazie hospitacji zajęć dydaktycznych przeprowadzonych w roku akademickim 2022/2023 na kierunku geodezja i kartografia w oparciu o procedurę ogólną PO-03: hospitacje zajęć dydaktycznych (URK/USZJK/PO-03) opisaną w Zarządzenia Rektora Nr 103/2022 z dnia 21 października 2022 roku. Dane do przygotowania niniejszego raportu pochodziły z dokumentacji zawierającej indywidualne raporty z hospitacji gromadzone w Dziekanacie WIŚiG. Wszystkie indywidualne raporty z hospitacji zgromadzone w Dziekanacie były podpisane zarówno przez hospitowanego jak i hospitujących. Łącznie na kierunku Geodezja i Kartografia przeprowadzono 11 hospitacji w tym dwóch doktorantów. Szczegółowy wykaz liczby przeprowadzonych hospitacji dla poszczególnych jednostek zestawiono w tabeli.

**Tabela: Liczba hospitacji wykonanych na kierunku Geodezja i Kartografia w roku akademickim 2022/2023 w podziale na jednostki prowadzące zajęcia.**

Jednostka (Katedra)	Pracownicy badawczo - dydaktyczni		Doktoranci	Razem	Plan hospitacji
	sem. zimowy	sem. letni			
KBW	0	0	0	0	0
KEKiOP	1	0	0	1	1
KISiGW	0	0	0	0	0
KIWIG	0	0	0	0	0
KMiKŚ	0	0	0	0	0
KGRKiF	2	1	1	3	3
KG	2	1	0	3	3
KGPiAK	1	2	1	3	3
KZM	1	0	0	1	1

W roku akademickim 2022/2023 wykonano w 100% zaplanowaną liczbę hospitacji. W tabeli poniżej przedstawiono liczbę hospitowanych pracowników na kierunku Geodezja i Kartografia w zależności od stanowiska.

**Tabela: Liczba hospitowanych pracowników na kierunku Geodezja i Kartografia  
w roku akademickim 2022/2023 w zależności od stanowiska**

Stanowisko	Liczba hospitacji
Doktorant	2
Starszy wykładowca	0
Asystent	0
Adiunkt ze stopniem doktora	4
dr inż. Profesor Uczelni	2
Adiunkt ze stopniem doktora habilitowanego	0
Profesor Uczelni	2
Profesor	1
Razem	11

W tabeli przedstawiono liczbę hospitacji wykonanych na kierunku geodezja i kartografia w roku akademickim 2022/2023 w zależności od formy zajęć.

**Tabela: Liczba hospitacji wykonanych na kierunku Geodezja i Kartografia  
w roku akademickim 2022/2023 w zależności od formy zajęć**

Forma zajęć	Liczba hospitacji
Wykład	2
Ćwiczenia audytoryjne	0
Ćwiczenia projektowe (inna)	1
Ćwiczenia projektowe	8
Ćwiczenia laboratoryjne	0

#### Podsumowanie wyników hospitacji:

Wszystkie osoby hospitowane uzyskały pozytywną ocenę. W 100 % liczba punktów oceny końcowej wyniosła 5 pkt (na max możliwych 5 pkt). W roku akademickim 2022/2023 wykonano w 100% zaplanowanej liczby hospitacji. Zajęcia realizowano prawidłowo (cel dydaktyczny, poznawczy, kształtujący), zgodnie z treściami uczenia się, zdefiniowanymi w sylabusie przedmiotu. W większości przypadków podkreślono bardzo profesjonalne prowadzenie zajęć, jasny i czytelny przekaz, starannie wykonane prezentacje, dobry kontakt prowadzącego ze studentami. Zajęcia były prowadzone w formie stacjonarnej.

#### Uwagi dyskusyjne Hospitujących:

- zajęcia były starannie przygotowane i prowadzone w sposób logiczny i klarowny, co ułatwiło zrozumienie omawianych zagadnień. Prowadzący wykazywali się wiedzą i umiejętnościami w jej przekazywaniu. Wykorzystanie różnorodnych metod dydaktycznych takich jak dyskusja, prezentacja, ćwiczenia, praktyczne i *case studies* urozmaiciło zajęcia i pozwoliło utrwalić omawiane zagadnienia,
- atmosfera podczas zajęć była bardzo pozytywna. Przekazywane treści były zgodne z zapisami w sylabusie przedmiotu. Bardzo lakonicznie zapisana dyskusja ze studentami.

#### Uwagi Dziekańskiej Komisji Jakości Kształcenia:

- 1) Studenci w większości hospitowanych osób bardzo wysoko ocenili kompetencje i profesjonalizm dydaktyczny z omawianych zagadnień nie tylko na tych zajęciach, ale także na tych, które się już odbyły z tego przedmiotu. Podkreślili punktualność i terminowość zajęć,

zgodnie z rozkładem zajęć. Zwrócili uwagę, że prowadzący poświęcają i znajdują czas na konsultację i wyjaśnienia poza zajęciami.

- 2) W większości bardzo profesjonalna ocena hospitacji ze wskazaniem co było tematyką zajęć, jak przebiegały zajęcia, ocena samego prowadzenia zajęć i wykorzystania pomocy dydaktycznych.

## **11. Weryfikacja procesu dyplomowania**

Weryfikacja procesu dyplomowania została przeprowadzona w oparciu o procedurę ewaluacji osiągnięcia zakładanych efektów uczenia się URK/USZJK/WISIG/PW-01. Raport z weryfikacji procesu dyplomowania znajduje się w załączniku. Weryfikacja dotyczyła wybranych prac dyplomowych inżynierskich i magisterskich studiów stacjonarnych i niestacjonarnych, które zostały złożone przez studentów w roku akademickim 2021/2022. Kierunek Geodezja i Kartografia w roku 2021/22 ukończyło ogółem 124 studentów, w tym 50 – I stopień i 27 – II stopień studiów stacjonarnych i 15 – I stopień i 32 – II stopień studiów niestacjonarnych. Do oceny wybrano 5,6% prac ogółem dla studiów stacjonarnych I i II stopnia studiów. Główne uwagi eksperta weryfikującego prace to: praca ma duże braki w zakresie spełnienia wymogów pracy inżynierskiej, praca ma bardzo teoretyczny charakter, recenzent nie jest specjalistą z tematyki pracy, recenzent bardziej wnikliwie i wyczerpująco uzasadnia ocenę merytoryczną pracy, promotor zawyża ocenę końcową.

**Zalecenia DKJK** zawarte w raporcie szczegółowym koncentrują się na bardziej wnikliwym podchodzeniu promotora/recenzenta do oceny pracy dyplomowej i zwiększenia ich wnikliwości w ocenie aspektów merytorycznych i technicznych włącznie z wycofaniem pracy do korekty oraz zwróceniu uwagi na kompetencje recenzentów i pracowników do prowadzenia i realizacji prac dyplomowych.

## **12. Realizacja praktyk zawodowych**

Raport z praktyk zawodowych realizowanych na kierunku geodezja i kartografia studia stacjonarne i niestacjonarne znajduje się w załączniku. W trakcie realizacji praktyk studentów, wszystkie zakładane efekty uczenia się zostały osiągnięte.

**Komentarz:** Zakładowi opiekunowie praktyk wyrazili pozytywną opinię na temat trwających praktyk zawodowych. W swoich opiniach zwrócili uwagę na następujące kwestie: możliwość zwiększenia kształcenia w zakresie obsługi programów typu CAD oraz obsługi nowoczesnych sprzętów pomiarowych, zwiększenie uświadczenia studentów w zakresie stosowania przepisów prawa.

## **13. Działalność Koła Naukowego**

W roku akademickim 2022/23 na WIŚiG funkcjonowało Koło Naukowe Geodetów, którego opiekunem od grudnia 2022 r. jest dr inż. Przemysław Kłapa, prof. URK, i który zastąpił dotychczasowego opiekuna dr hab. inż. Bartosza Mitkę, prof. URK. Szczegółowe sprawozdanie z działalności Koła Naukowego Geodetów w roku akademickim 2022/23 znajduje się w załączniku.

**Komentarz:** Działalność Koła Naukowego w roku akademickim 2022/2023 należy ocenić bardzo dobrze. Studenci Koła Naukowego Geodetów aktywnie uczestniczyli w 2 konferencjach międzynarodowych, 9 konferencjach krajowych oraz mieli 4 wystąpienia na konferencji wydziałowej. Łącznie zdobyli 5 nagród i wyróżnień za swoją działalność. W roku akademickim 2022/2023 zrealizowane zostały także dwa obozy naukowe.



## 14. Umiejdzynarodowienie studiów

Analiza została przeprowadzona na podstawie informacji pozyskanych od Pełnomocnika Dziekana ds. Programu ERASMUS+ oraz Wymiany Międzynarodowej Studentów i Pracowników.

### 14.1. Wymiana studentów

W roku akademickim 2022/2023 w wymianie międzynarodowej nie uczestniczyli studenci kierunku geodezja i kartografia. Rekrutacja na wyjazdy w ramach programu ERASMUS prowadzona jest dwa razy do roku, a studenci informowani są o niej za pośrednictwem poczty mailowej poprzez system USOS. Dodatkowo dwa razy do roku, w kilku terminach, Biuro Współpracy i Wymiany Międzynarodowej przeprowadziło spotkania informacyjne ERASMUS w formie on-line dla wszystkich studentów. Pomimo tego rodzaju starań, w roku akademickim 2022/2023 do rekrutacji do udziału w programie ERASMUS nie przystąpili studenci kierunku geodezja i kartografia.

**Komentarz:** *Powodem braku aktywności związanej z wymianą międzynarodową studentów jest małe zainteresowanie studentów wyjazdami zagranicznymi, zwłaszcza w celu odbywania części studiów. Ponadto, wśród ofert kursów ERASMUS uczelni zagranicznych stosunkowo niewiele i do tego w małym zakresie dotyczy kierunku geodezji i kartografii. Wynika to ze specyfiki kierunku geodezja i kartografia łączącego w sobie przedmioty związane z technikami pomiarowymi, zagadnieniami inżynieryjno-budowlanymi, analizami przestrzennymi i lokalnymi aspektami prawnymi związanymi z wykonawstwem geodezyjnym. Oferowane przez uczelnie zagraniczne kursy w ramach programu ERASMUS mają bardziej ogólnych i interdyscyplinarny charakter, skutkiem czego nie ma możliwości doboru przedmiotów pokrewnych tematycznie na uczelni zagranicznej z tymi, które realizowane są danym semestrze studiów na kierunku geodezja i kartografia. W konsekwencji stosunkowo niewiele uczelni oferuje kursy ERASMUS z zakresu geodezji i kartografii i aktualnie podpisane są jedynie dwie umowy pomiędzy Uniwersytetem Rolniczym i uczelniami partnerskimi z Hiszpanii dla kierunku geodezja i kartografia, przy czym oferta kursów ERASMUS tych uczelni nie pozwala na zrealizowanie w pełni odpowiadającego zakresem tematycznym semestru studiów. Alternatywą dla wyjazdów na studia może być wyjazd na praktykę. Jednakże ze względu na okres wyjazdu wynoszący m.in. 2 miesiące, który nie może kolidować ze studiami, również nie dochodzi do tego rodzaju aktywności. W okresie, w którym taka praktyka mogłaby zostać zrealizowana czyli lipiec-wrzesień, studenci często odbywają praktyki terenowe związane z programem studiów lub też są w trakcie sesji egzaminacyjnej. Ponadto, w przypadku wyjazdu na praktykę to student zobligowany jest do samodzielnego znalezienia miejsca odbywania praktyk, a instytucje czy firmy zagraniczne nie są zainteresowane przyjęciem studentów zagranicznych na praktykę, gdyż nie otrzymują z tego tytułu żadnych gratyfikacji a dodatkowo obciążone są opieką nad studentami. Stosunkowo nową formą mobilności są BlendedIntensive Programme (ERASMUS + BIP), które składają się z krótkiej fizycznej mobilności zagranicą oraz części online realizowanej w kraju. W związku z tym, że jest to dodatkowa inicjatywa studentów, nie wchodząca w program studiów czy praktyki, studenci wrażliwi zainteresowanie tą krótką formą mobilności. Ograniczeniem jest natomiast aktualnie stosunkowo niewielka ilość takich programów BIP.*

W związku z tym należy rozważyć działania zmierzające do nawiązania kontaktów międzynarodowych, które umożliwią wymianę międzynarodową studentów. Działania te powinny zostać powierzone przede wszystkim Pełnomocnikowi Dziekana ds. Kontaktów Międzynarodowych oraz Dziekańskiej Komisji ds. Współpracy Międzynarodowej i Promocji Wydziału.

## 14.2. Wymiana nauczycieli akademickich

W ramach wymiany międzynarodowej nauczycieli akademickich doszło do 17 wyjazdów nauczycieli akademickich prowadzących zajęcia na kierunku geodezja i kartografia. Zrealizowane wyjazdy odbyły się w ramach programów tj. Innowacyjny program strategicznego rozwoju Uczelni (5 wyjazdów), Programu wymiany osobowej studentów i naukowców w ramach współpracy bilateralnej - Narodowa Agencja Wymiany Akademickiej (2 wyjazdy) oraz programu Narodowego Centrum Badań i Rozwoju (3 wyjazdy). Pozostałe wyjazdy były wyjazdami na staż oraz wyjazdami finansowanymi ze środków dyscypliny Inżynieria lądowa, geodezja i transport (6 wyjazdów) oraz programu Highlands (1 wyjazd). Ogólnie w wymianie międzynarodowej w roku akademickim 2022/2023 wzięło udział 10 nauczycieli akademickich prowadzących zajęcia na kierunku geodezja i kartografia. W roku akademickim 2022/2023 na WIŚiG gościło 17 osób, wśród których byli Profesorowie wizytujący (Visiting Profesor), nauczyciele akademicy w ramach wymiany ERASMUS+ oraz goście.

**Tabela: Wykaz pracowników badawczo-dydaktycznych prowadzących zajęcia na kierunku GiK wyjeżdżających za granicę.**

Jednostka / liczba osób	Miejsce wyjazdu	Termin - okres	Program wymiany
Katedra Geodezji / 1 - D. Kudas	Słowacki Uniwersytet Techniczny w Bratysławie	18.09-28.09.2023	Projekt "Innowacyjny program strategicznego rozwoju Uczelni"
Katedra Geodezji / 2 – Sz. Budkowski, A. Wnęk	Słowacki Uniwersytet Techniczny w Bratysławie	01.08-01.09.2023; 28.09-18.09.2023	środki własne
Katedra Gospodarki Przestrzennej i Architektury Krajobrazu / 3 - K. Król, A. Kukulska-Kozieł, K. Cegielska	Technische Universität Darmstadt (TU Darmstadt) Niemcy	17-19.07.2023	Sztuczna inteligencja i geodane dla sensybilizacji lokalnych społeczności na rzecz zrównoważonego rozwoju przestrzennego (GeoSen), Narodowe Centrum Badań i Rozwoju
Katedra Gospodarki Przestrzennej i Architektury Krajobrazu / 2 - A. Kukulska-Kozieł, T. Noszczyk	Istanbul University-Cerrahpaşa, Turcja	21.07-21.08. 2023	Projekt Uniwersytetu Rolniczego, Innowacyjny program strategicznego rozwoju Uczelni"
Katedra Gospodarki Przestrzennej i Architektury Krajobrazu / 1 - K. Cegielska	Istanbul University-Cerrahpaşa, Turcja	21 -31.07.2023	Wyjazd w ramach działalności naukowej dyscypliny ILGiT
Katedra Gospodarki Przestrzennej i Architektury Krajobrazu / 3 - A. Kukulska-Kozieł, K. Cegielska, T. Noszczyk	Hungarian University of Agriculture and Life Sciences (Budapest)	22-29.10.2022	Wyjazd w ramach działalności naukowej dyscypliny ILGiT
Katedra Gospodarki Przestrzennej i Architektury Krajobrazu / 1 – B. Olczak	Blois, Francja	21-28.05.2023	środki własne
Katedra Gospodarki Przestrzennej i Architektury Krajobrazu / 1 – B. Czesak	Clermont-Ferrand	26.06-11.07. 2023	Highlands.3 Collective Approach of Research and Innovation for Sustainable Development in Highlands

**Komentarz:** W roku akademickim 2022/2023 aktywność międzynarodową pracowników należy uznać za bardzo dobrą. Pracownicy Wydziału licznie uczestniczyli w wyjazdach zagranicznych, korzystając z różnego rodzaju programów, w tym w szczególności z Innowacyjnego programu strategicznego rozwoju uczelni, który ukierunkowany był na podniesienie kompetencji dydaktycznych nauczycieli akademickich. Również udział pracowników w konferencjach międzynarodowych i innych mobilnościach należy uznać za mający znaczący wpływ na rozwój pracowników oraz dający możliwość zdobycia i wymiany doświadczeń.

## **15. Inne najważniejsze osiągnięcia studentów, służące realizacji efektów uczenia się**

Do innych najważniejszych osiągnięć studentów w roku akademickim 2022/2023 służących realizacji efektów uczenia się można zaliczyć:

- Kłapa P., Mitka B., Małek M., Podzorska A., Żygadło A., „Inventory of antique polychromes using photogrammetric methods”, Geomatics, Landmanagement and Landscape (artykuł przyjęty do druku),
- Wyróżnienie na Międzynarodowej Konferencji, Konferencja w ramach XXVII Międzynarodowych Czesko-Słowacko-Polskie Dni Geodezji, Sobotín (Czechy), 25-27 maja 2023 r. Magdalena Żurawska, referat: „Synergy of spatial data in inventory of architectural objects”,
- I miejsce na międzynarodowej konferencji studentów, Konferencja: 52 Międzynarodowe Seminarium Kół Naukowych w Olsztynie, 26-27.06.2023, Maciej Małek, referat: „Inventory of cultural heritage sites using photogrammetric tools”,
- I miejsce na konferencji uczelnianej (Uniwersytet Rolniczy w Krakowie, Wydział Inżynierii Środowiska i Geodezji), Maciej Małek, referat: „Wykorzystanie metod fotogrametrycznych w inwentaryzacji malowideł ściennych”,
- III miejsce na VIII Ogólnopolskiej Konferencji Młodych Naukowców, Wrocław, wrzesień 2023, Dawid Duraziński, poster: „Wykorzystanie technologii naziemnego skaningu laserowego w inwentaryzacji Grot Mechowskich”,
- Wyróżnienie na VIII Ogólnopolskiej Konferencji Młodych Naukowców, Wrocław, wrzesień 2023, Natalia Fundakowska, poster: „Wykorzystanie materiałów fotogrametrycznych w analizie zmian sposobu użytkowania gruntów w skutek budowy południowej części obwodnicy Krakowa”.
- Referaty nagrodzone na Wydziałowej Sesji Kół Naukowych:  
Małek Maciej: „Wykorzystanie metod fotogrametrycznych w inwentaryzacji malowideł ściennych” – I miejsce.

## **16. Spotkania władz WIŚiG ze studentami, w sprawach związanych z jakością kształcenia**

W roku akademickim 2022/2023 odbyło się 1 spotkanie władz WIŚiG z przedstawicielami studentów.

W dniu 27.10.2022 r. odbyło się spotkanie z Wydziałową Radą Samorządu Studentów WIŚiG (tematyka spotkania: przedstawienie nowych członków WRSS oraz starostów I roku studiów; organizacja roku akademickiego; plan działań WRSS na bieżący rok – charytatywne zbiórki, minikoncerty Filharmonii Krakowskiej, ognisko wydziałowe; omówienie zakresu remontu pokoju samorządu; dyskusja nt. możliwości stworzenia w budynkach Wydziału „Strefy relaksu” dla studentów oraz punktu gastronomicznego).

Studenci są członkami Rady kierunku geodezja i kartografia, Kolegium Wydziału oraz Dziekańskiej Komisji ds. Jakości Kształcenia, na których szeroko dyskutowane są kwestie

związane z jakością kształcenia. W roku akademickim 2022/2023 studenci aktywnie uczestniczyli w organizowanych spotkaniach tych jednostek.

**Komentarz:** *Spotkania z przedstawicielami studentów obejmowały spotkania z prezydium, przewodniczącym zarówno Uczelnianej jak i Wydziałowej Rady Samorządu Studenckiego oraz starostami roczników. Spotkania te miały formę stacjonarną, w trybie on-line oraz z wykorzystaniem elektronicznych form przekazu. DKJK zaleca Władzom Wydziału przy obecności przedstawiciela DKJK spotkania (raz w roku) z reprezentantami kierunku geodezja i kartografia w celu uzyskania opinii na temat ewentualnych problemów w realizacji procesu kształcenia na tym kierunku.*

## **17. Działania promocyjne/informacyjne**

Do najważniejszych działań promocyjno-informacyjnych Wydziału Inżynierii Środowiska i Geodezji (WIŚiG), w roku akademickim 2022/2023 można zaliczyć:

- organizacja według nowej formy Wielkiej Lekcji Inżynierii Środowiska i Geodezji (całkowicie przez Dziekańską Komisję ds. Współpracy Międzynarodowej i Promocji Wydziału) skierowanej dla uczniów szkół ponadpodstawowych. Ze względu na ogromne zainteresowanie wydarzeniem zorganizowano dwie edycje w lutym i we wrześniu, w czasie których w postaci krótkich wykładów popularnonaukowych zaprezentowano potencjał Wydziału oraz prowadzonych kierunków studiów,
- uruchomienie strony internetowej Wielkiej Lekcji Inżynierii Środowiska i Geodezji (<https://wielkalekcja.urk.edu.pl/>),
- kontynuacja działań w ramach programu Szkoła Partnerska WIŚiG URK - podpisanie nowych umów oraz organizacja warsztatów dla uczniów szkół ponadpodstawowych uczestniczących już w programie,
- organizacja Dni Otwartych URK na Wydziale,
- prowadzenie oraz bieżące zarządzanie mediami społecznościowymi Wydziału, dobór treści oraz formy prezentacji. Media społecznościowe Wydziału obserwowane były łącznie w roku akad. 2022/2023 przez trzy tysiące obserwujących oraz docierały także do odbiorców spoza wymienionej grupy,
- rozszerzenie współpracy z WRSS WIŚiG przy prowadzeniach mediów społecznościowych (FB i Instagram),
- koordynowanie współpracy z instytucjami branżowymi oraz czasopismami tematycznymi, co zaowocowało serią publikacji popularnonaukowych prezentujących działalność naukową oraz osiągnięcia pracowników Wydziału szerokiemu gronu odbiorców,
- opracowanie personalizowanych materiałów promocyjnych dla Wydziału,
- aktualizacja danych o prowadzonych kierunkach studiów w serwisie otouczelnie.pl.

Aktywne uczestnictwo wybranych członków komisji w pracach polegających na zebraniu materiału filmowego na potrzeby powstania filmu z okazji 70-lecia Uniwersytetu Rolniczego w Krakowie.

Szczegółowy wykaz działań promocyjno-informacyjnych znajduje się w załącznikach.

**Komentarz:** *zaleca się kontynuowanie działań promocyjnych wśród młodzieży szkolnej mające na celu pozyskanie kandydatów na studia I stopnia. Sugeruje się zwiększenia działań mogących wpłynąć na zwiększenie zainteresowania studiami II stopnia. Działania takie bazować mogą na zwiększeniu siły utożsamiania się studentów z Wydziałem (kontynuacja studiów na kolejnym stopniu) i promowaniu sukcesu absolwentów kierunku w celu pozyskania studentów z zewnątrz. W ramach działań promocyjnych dla studentów wydziału można kontynuować działania w zakresie*

ich zaangażowania w tworzenie wizerunku kształcenia inżynierskiego w zgodzie z naturą i przychylnego trendom oraz upodobaniom młodzieży. W celu promocji sukcesu absolwenta kierunku można zaproponować prezentację osób realizujących się szczególnie w zawodzie, zarówno piastujących wysokie stanowiska jak i tych którzy czerpią satysfakcję z prowadzenia biznesu czy też pracy przy ciekawych projektach. Prezentacja składałaby się z krótkiego wywiadu i przedstawiała też wizerunek rozmówcy.

## **18. Dobre praktyki w zakresie kształcenia**

Opiekunowie prac dyplomowych utrzymują kontakt z dyplomantami czego skutkiem jest zgłaszanie prac dyplomowych do udziału w konkursach, wystawach; zachęcanie dyplomantów i pośredniczenie w przekazywaniu prac dyplomowych organom samorządowym, nawet w przypadku braku stosownych umów Uczelni i jednostek samorządowych; współpraca z innymi uczelniami krajowymi oraz zagranicznymi oraz instytucjami.

DKJK rekomenduje by Władze Wydziału zachęcały pracowników do napisania podręcznika/ów akademickich, które przedstawiałyby zagadnienia i najnowszą wiedzę z kluczowych przedmiotów warunkujących sylwetkę absolwenta kierunku GiK.

## **19. Działania Władz Wydziału w zakresie wspierania studentów**

Na kierunku geodezja i kartografia nie występują formy niepełnosprawności uniemożliwiające podjęcie studiów na realizowanych kierunkach. W przypadku osób z poważnymi chorobami przewlekłymi lub poważnymi dysfunkcjami ruchu Wydział zapewnia możliwość indywidualnego toku studiów. Nie stwierdzono również ograniczeń dla osób korzystających z wózków inwalidzkich. W przypadku studentów wymagających udogodnień w trakcie zaliczeń i egzaminów istnieje możliwość przeprowadzenia egzaminów w druku powiększonym, egzaminu przy wykorzystaniu komputera w pracowni komputerowej z opcją lektora. Dopuszcza się również obecność opiekuna podczas egzaminu oraz możliwość wydłużenia czasu trwania egzaminu. Jeżeli dana forma niepełnosprawności tego wymaga, studentowi umożliwia się zmiany formy egzaminu z ustnej na pisemny (i na odwrót). Przeprowadzono indywidualne konsultacje z trzema studentami niepełnosprawnymi, w sprawie możliwości pozyskiwania wsparcia finansowego ze środków PFRON. Szczegółowy Raport Pełnomocnika Dziekana ds. osób z niepełnosprawnościami za rok akademicki 2022/2023 znajduje się w załącznikach.

## **20. Wnioski i rekomendacje DKJK\***

1. Zaobserwowano polepszenie się sytuacji w przypadku naboru studentów na I rok studiów kierunku geodezja i kartografia. Wskazuje to na konieczność kontynuowania rozpoczętych już wcześniej wzmoczonych działań Władz Wydziału na rzecz promocji kierunku studiów. **DKJK rekomenduje w dalszym ciągu podejmowania działań promocyjnych oraz marketingowych skierowanych do jak najszerszej grupy potencjalnych kandydatów na studia zarówno I jak i II stopnia. W szczególności wskazane jest kontynuowanie działań promocyjnych przez Dziekańską Komisję ds. Współpracy Międzynarodowej i Promocji Wydziału, w tym przede wszystkim działań promocyjnych skierowanych do uczniów techników o profilach geodezyjnych i budowlanych. Wsparcie dla działań Komisji można powierzyć Biurowi Promocji i Rekrutacji działającemu w pionie Rektora ds. kształcenia; promowanie nowej oferty kształcenia oraz możliwych perspektyw zatrudnienia dla absolwentów kierunku geodezja i kartografia.**
2. **Program studiów wymaga ciągłego monitorowania i bieżącej aktualizacji treści przedmiotów co powinno być zadaniem Rady kierunku geodezja i kartografia. Konieczne**

**jest zwiększenie dostępności do nowoczesnej aparatury badawczo-dydaktycznej oraz specjalistycznego oprogramowania komputerowego.**

3. W roku akademickim 2022/2023 nie uruchomiono studiów podyplomowych pn. Rozwój obszarów wiejskich - aspekty gospodarowania przestrzenią i nieruchomościami oraz geodezyjnego urządzania terenów rolnych i leśnych, ani także I edycji studiów podyplomowych pn. Praktyczne aspekty przetwarzania danych pozyskanych z wykorzystaniem bezzałogowych statków powietrznych (BSP). **Zaleca się podjęcie stosownych działań promujących studia podyplomowe oraz rozważenie wprowadzenia zmian w dotychczasowych programach studiów podyplomowych.**
4. W dalszym ciągu odnotowano niski odsetek studentów zapisanych na 1 semestr studiów I stopnia w stosunku do liczby studentów uzyskujących wpis na 2 semestr. Główną przyczyną takiego stanu rzeczy jest rezygnacja studentów ze studiowania już w pierwszych tygodniach zajęć lub w trakcie semestru. **DKJK proponuje wprowadzenia wykładu inauguracyjnego dla studentów I roku przedstawiającego charakterystykę kierunku GiK. Należy także rozważyć wprowadzenie w materiałach informacyjnych dla kandydatów na studia, w tym również na stronie internetowej Wydziału, bardziej szczegółowych informacji dotyczących kierunku geodezja i kartografia.**
5. Zakładane efekty uczenia się zostały osiągnięte zarówno na studiach stacjonarnych jak i niestacjonarnych I i II stopnia. Dwóch koordynatorów przedmiotów nie poddało się weryfikacji efektów uczenia się. **DKJK zaleca by w takich sytuacjach Władze Wydziału, a zwłaszcza właściwy Prodzikan przeprowadził rozmowę z kierownikiem jednostki, w której realizowane są przedmioty w celu wyjaśnienia powodów uchylania się pracowników przed weryfikacją. Wymienione przedmioty powinny być przedmiotem kontroli w kolejnym cyklu.**
6. Studenci dobrze oceniają jakość kształcenia na kierunku geodezja i kartografia i tym samym doceniają podejmowane aktywności zmierzające do poprawy jakości kształcenia na kierunku geodezja i kartografia. **Rada kierunku GiK powinna kontynuować działania zmierzające do optymalizacji organizacji studiów w aspekcie równomierności obciążenia godzinami poszczególnych semestrów oraz zwiększenia możliwości rozwoju studentów czy umiejętności pracy zespołowej.**
7. Kompetencje kadry dydaktycznej w zakresie prowadzenia przedmiotów na kierunku geodezja i kartografia należy w całości uznać za wystarczające, a w wielu przypadkach za bardzo dobre. Hospitacje zajęć nie wykazały nieprawidłowości w prowadzeniu zajęć dydaktycznych.
8. Według opinii ankietowej studenci wysoko oceniają prowadzących i ich przedmioty, jednakże problemem jest mała ilość wypełnionych ankiet, w tym ankiet o zwrotności powyżej 25%. **DKJK zaleca podjęcie przez władze Wydziału działań mających na celu zwiększenie zwrotności ankiet lub też innych form pozyskania opinii studentów - dotyczy to wszystkich badań ankietowych, gdyż ich zwrotność jest wciąż na niskim poziomie. Różne formy działań powinny być podjęte w konsultacji z Samorządem studenckim.**
9. W roku akademickim 2022/2023 brak udziału studentów kierunku geodezja i kartografia w wymianie międzynarodowej. Z kolei wymianę międzynarodową nauczycieli akademickich należy ocenić na dobrym poziomie. **Prodzikan kierunku geodezja i kartografia wraz z Pełnomocnikiem Dziekana ds. Kontaktów Międzynarodowych oraz Dziekańskiej Komisji ds. Współpracy Międzynarodowej i Promocji Wydziału powinni podjąć działania zmierzające do nawiązania kontaktów międzynarodowych, które umożliwią wymianę międzynarodową studentów, w tym w szczególności po za programem ERASMUS.**
10. W opinii ankietowej studenci pozytywnie oceniają działanie systemu USOS, jednakże zwracają uwagę na brak aktualnego rozkładu zajęć w systemie. **Władze Wydziału**

**w porozumieniu z Koordynatorem Wydziałowym ds. wdrażania systemu USOS, powinni podjąć działania zmierzające do bieżącej aktualizacji rozkładu zajęć w systemie USOS.**

11. Studenci aktywnie uczestniczą w pracach Koła naukowego geodetów. W roku akademickim 2022/2023 studenci uczestniczyli łącznie 15 razy w konferencjach, zdobywając 5 nagród i wyróżnień. **Prodziekan we współpracy z opiekunem Koła naukowego geodetów powinien podjąć działania zachęcające studentów, prezentujących swoje badania na konferencjach, również do ich publikowania, w tym we współpracy i pod opieką szerszego grona nauczycieli akademickich.**
12. Badanie losów absolwentów I stopnia potwierdza zdobycie zatrudnienia po ukończeniu kierunku geodezja i kartografia, jednakże zostało ono przeprowadzone na niewielkiej grupie respondentów. **DKJK podtrzymuje opinię o ciągłym i regularnym pozyskiwaniu opinii absolwentów w wyniku utrzymywanych regularnych kontaktów z promotorami lub aktywizacji Stowarzyszenia Absolwentów czy też organizowania dla nich nieformalnych spotkań. Ze względu na niewystarczające informacje zawarte w raporcie pozyskanym z Biura karier, DKJK pracuje nad sugestiami do przeprowadzenia ankiety monitoringu losów absolwentów wraz z zestawem możliwych pytań, które mogą być bardziej przydatne w tej analizie.**

\*rekomendacje DKJK zostały zaznaczone w tekście podkreśleniem i pogrubieniem

**21. Realizacja zaleceń DKJK z roku 2021/2022 w roku akademickim 2022/2023 przez Władze Wydziału Inżynierii Środowiska i Geodezji**

Zalecenia DKJK w raporcie za rok 2021/2022	Realizacja zaleceń DKJK w roku akad. 2022/2023*	Komentarz**
Modyfikacja struktury Uczelnianego Systemu Zapewnienia Jakości Kształcenia na Wydziale poprzez umożliwienie lepszego przekazu informacji z RIZ do DKJK. Umożliwienie udziału Koordynatora ds. praktyk zawodowych na GiK i przedstawiciela DKJK w posiedzeniach RIZ.	NIE	Modyfikacja struktury uczelnianego Systemu Jakości Kształcenia na WIŚiG nie została przeprowadzona w takim stopniu, aby zapewnić lepszy przekaz informacji z Rady Interesariuszy Zawodowych do Dziekańskiej Komisji Jakości Kształcenia na poziomie obligatoryjnym, z zastosowaniem np. procedury, która zakładałaby obowiązkowe przekazywanie takich informacji. Należy pokreślić, że Rada Interesariuszy Zawodowych jest ciałem kolegialnym, powołanym przy Wydziale i narzucanie Radzie obowiązkowej współpracy mogłoby mieć charakter odwrotny do zamierzonego. Niemniej jednak RIZ posiada pełnię kompetencji, aby przekazywać uwagi, wskazówki i pomysły dotyczące kierunków i jakości kształcenia do Wydziału i Dziekańskiej Komisji Jakości Kształcenia, każdorazowo kiedy ma ku temu sposobność i w trakcie podejmowanych przez Wydział działań w zakresie modyfikacji oraz tworzenia kierunku studiów.
Należy kontynuować rozmowy z przedstawicielami studentów kierunku GiK I i II stopnia by monitorować oczekiwania co do uzyskiwanych kompetencji.	TAK	Na każde posiedzenie Rady Kierunku Geodezji i Kartografii, kiedy jest przygotowywane, zapraszani są przedstawiciele studentów. W pracach tam podejmowanych czynnie uczestniczą jako pełnoprawni członkowie z zapewnieniem możliwości nieskrępowanej wypowiedzi. Oczekiwania studentów są wysłuchiwanie i dyskutowane przez Radę kierunku.

**Raport Roczny z działania Uczelnianego Systemu Zapewnienia Jakości Kształcenia  
na WIŚiG, Kierunek Geodezja i Kartografia, za rok akademicki 2022/2023**

<p>Podjęcie nowych i kontynuowanie inicjatyw dydaktycznych, np. kursy, szkolenia, studia podyplomowe, które mogą uatrakcyjnić II stopień studiów zwłaszcza, że kierunek GiK jest specyficzny gdyż łączy efekty uczenia się dla różnych obszarów nauki, zatem niestandardowe sposoby kształcenia wraz z zajęciami pozauczelnianymi są wskazane.</p>	<p style="text-align: center;">TAK aczkolwiek z uwagami</p>	<p>Program kierunku Geodezja i Kartografia posiada kierunkowe efekty uczenia się znajdujące się w 100% w dyscyplinie Inżynieria lądowa, geodezja i transport, z czego dominującym zakresem tematycznym jest sama geodezja, a inżynieria lądowa i transport są obecnie z minimalnym stopniem w procesie kształcenia. Pomimo tego, można pomiędzy tymi składowymi znaleźć pewne konotacje znaczeniowe i wspólne paradygmaty naukowe. Są one jednak wyrażane na etapie propedeutyki kierunku kształcenia a w dalszych stopniach Krajowej Ramy Kwalifikacji, tj. na poziomie 7 i 8 praktycznie nie występują.</p> <p>Inicjatywy dydaktyczne przydatne absolwentowi Geodezji i Kartografii są nieefektywne z góry, z uwagi na bardzo krótki i niestopniowany proces nadawania państwowych uprawnień zawodowych, tj. długość nauki czy studiowania nie wpływa na proces i zakres nadawania tychże uprawnień. Obecnie (listopad 2023, Szczecin) takie rozmowy toczą się na randze Konwentu Dziekanów uczelni kształcących na kierunku Geodezja i Kartografia. Podsumowując, zalecenie DKJK jest niespójne formalnie i budzi wątpliwości merytoryczne oraz zostało zaproponowane w brzmieniu bardzo ogólnym „np. kursy, szkolenia, studia podyplomowe...”, co skutecznie uniemożliwia personalizację działań na WISiG i skierowanie konkretnych rozwiązań płynących w kierunku studiów II-go stopnia GiK.</p>
<p>Wprowadzenie przez Władze Wydziału formy zachęt dla pracowników w celu publikowania wyników badań przy udziale studentów</p>	<p style="text-align: center;">TAK</p>	<p>Wprowadzono finansowe zachęty dla wydanych publikacji. Niniejsze działanie obejmuje wszystkie formy publikacji, czyli ze studentami, a raczej absolwentami w znacznej większości przypadków, jak i bez nich. Jednak w przypadku publikacji pracownika Wydziału ze studentem / absolwentem proporcje nagrody są korzystne dla pracownika.</p>
<p>Należy podejmować działania promocyjne w szkołach średnich oraz działania marketingowe skierowane do jak najszerszej grupy potencjalnych kandydatów na studia, których celem jest przedstawienie oferty kształcenia</p>	<p style="text-align: center;">TAK</p>	<p>Takie działania są realizowane przez Wydział regularnie. Przykładem tego jest podpisana w październiku 2023 r., kolejna umowa o współpracy z Zespołem Szkół Średnich w Pszczynie, woj. śląskie. Współpraca obejmuje kierunki studiów Geodezja i Kartografia, Gospodarka Przestrzenna i Architektura Krajobrazu.</p>
<p>Zachęcanie pracowników do realizacji prac dyplomowych z otoczeniem społeczno-gospodarczym</p>	<p style="text-align: center;">TAK</p>	<p>Na Wydziale wprowadzono formularz, wypełniany przez Promotora pracy dyplomowej, zarówno inżynierskiej na studiach I-go stopnia jak i magisterskiej na studiach II-go stopnia. Jego zadaniem jest sformalizowanie rozpoczynanej lub kontynuowanej współpracy z otoczeniem społeczno-gospodarczym, konkretnie z wykonawstwem geodezyjnym jak i instytucjami samorządowymi i rządowymi. Ich celem jest monitoring zmieniających się możliwości zatrudnienia absolwentów Geodezji i Kartografii, jak również możliwość rozwoju istniejącej współpracy Uniwersytetu jak i Wydziału z gospodarką. Zwłaszcza, że geodezja i Kartografia jako zawód nie został zaliczony do zawodów strategicznych w ostatnim raporcie rządowym.</p>



**Raport Roczny z działania Uczelnianego Systemu Zapewnienia Jakości Kształcenia  
na WIŚiG, Kierunek Geodezja i Kartografia, za rok akademicki 2022/2023**

<p>Dziekan powinien rozróżnić sytuację powodu niskich ocen i niekorzystnych komentarzy w ankietach i wspólnie z prowadzącym/i podjąć działania by w przyszłości ocena ta była wyższa. Należy kontynuować działania zmierzające do optymalizacji organizacji studiów w aspekcie równomierności obciążenia godzinami poszczególnych semestrów oraz zwiększenia możliwości rozwoju studentów czy umiejętności pracy zespołowej, np. poprzez zaangażowanie ich w pracach kół naukowych</p>	TAK	<p>Sytuacja związana z podniesioną kwestią niskich ocen jest systematycznie monitorowana. Podjęte zostały realne działania mające na celu polepszenie sytuacji studentów w przypadku np. zawyżonych wymagań w stosunku do możliwości intelektualnych, lub w przypadku zdarzeń losowych, włączając w to zagadnienia psychologiczne. Właściwy prodziekan ds kierunku w konkretnych przypadkach obejmujące konkretne przedmioty podejmował próby polegające na organizowaniu dodatkowych terminów zaliczeń i egzaminów u Prowadzących przedmioty, włączając w to komisyjne zaliczenia określonej formy prowadzenia przedmiotów. Problem niskich ocen został podniesiony na Radzie kierunku Geodezji i Kartografii, przedyskutowany, a wnioski zostały określone w postaci monitorowania sytuacji oraz podejmowania w przyszłości adekwatnych do stopnia problemu.</p> <p>Działania zmierzające do optymalizacji obciążenia godzinowego studenta w trakcie semestru jest realizowane przez podjęte działania modyfikujące program studiów Geodezja i Kartografia w marcu 2023 i trwające nadal. Planowane zakończenie prac jest szacowane na marzec 2024 r.</p> <p>Zwiększenie możliwości rozwoju studentów zostało zrealizowane przez sprawny i rewelacyjnie ocenioną praktykę zawodową, prowadzoną przez specjalistę w tej dziedzinie na rynku geodezyjnym. Natomiast umiejętność pracy w grupie jest dopilnowywana na zajęciach niemal z każdego przedmiotu realizowanego na kierunku Geodezja i Kartografia, gdyż w sylabusach są zapisane takie kompetencje a hospitacje są oceniane na wysokie oceny.</p>
<p>Władze Wydziału powinny uczyć Hospitujących by wykonywali rzeczowo komentarze w raporcie z hospitacji, gdzie wymagane jest podanie informacji o treści zajęć, stosowanych pomocach dydaktycznych, sposobie prowadzenia zajęć, rozplanowania zajęć przez prowadzącego oraz interakcji prowadzącego ze studentami. W kolejnym roku akademickim będzie obowiązywać nowa procedura hospitacji, więc to zalecenie nawiązuje do aktywności ogólnouczelnianej</p>	TAK	<p>Zmieniona procedura hospitacji zajęć dydaktycznych została zmieniona i obecnie w roku akademickim 2022/2023 została gruntownie przebudowana i rozbudowana. Obecnie hospitacji dokonuje dwóch pracowników, z sugestią aby byli to pracownicy z wyższym lub przynajmniej równym stopniem / tytułem naukowym lub pełnioną funkcją. W tym zakresie Uczelnia bardzo mocno wzmocniła kontrolę prezentowanej jakości kształcenia.</p>
<p>Zalecenia Dziekańskiej komisji ds. Jakości Kształcenia w sprawie procesu dyplomowania:</p> <p>a. poprzez Kierowników Katedr zwrócić uwagę pracownikom prowadzącym prace dyplomowe na techniczne i merytoryczne zasady pisania prac.</p> <p>b. bardziej wnikliwe podejście Recenzentów do oceny pracy dyplomowej, a w razie stwierdzenia rażących błędów merytorycznych – skierowanie pracy do poprawy.</p> <p>c. ujednoczenie, w jakim stopniu promotor powinien ingerować w całość pracy dyplomowej</p>	TAK	<p>Kierownicy Katedr niejednokrotnie byli instruowani o konieczności wywierania presji na pracowników, aby proces dyplomowania przebiegał rzetelnie i zgodnie z wytycznymi DKJK. Kierownicy katedr: Geodezji, Geodezji Rolnej Katastru i Fotogrametrii oraz Gospodarki Przestrzennej i Architektury Krajobrazu są członkami Rady Kierunku Geodezja i Kartografia, gdzie na posiedzeniach sprawy dyplomowania były poruszane i dyskutowane. Sprawy ingerencji Promotora w kształt pracy dyplomowej również były poruszane.</p> <p>Właściwy Prodziekan ds kierunku Geodezja i Kartografia przegląda tematy prac przed procesem dyplomowania i wyznacza recenzentów merytorycznie związanych z tematyką pracy. To jedyne narzędzie pozwalające na ostatnim etapie dyplomowania rzetelnie ocenić pracę.</p> <p>Również w kwestii recenzji, stawiane są wysokie oczekiwania wobec Recenzentów. Recenzje są przeglądane przez dopuszczeniem pracy do obrony przez właściwego Prodziekana.</p>

**Raport Roczny z działania Uczelnianego Systemu Zapewnienia Jakości Kształcenia  
na WIŚiG, Kierunek Geodezja i Kartografia, za rok akademicki 2022/2023**

<p>Biorąc pod uwagę opinie zakładowego opiekuna praktyk oraz wyników ankiet praktykantów, w Programie studiów powinien być większy nacisk na przedmioty, na których omawiane są nowoczesne techniki pomiarowe i przetworzenia wyników pomiarów, w tym z wykorzystaniem nowoczesnego oprogramowania. Koordynator do spraw praktyk na kierunku GiK wraz z władzami Wydziału powinni w większym stopniu informować studentów o procedurze realizacji praktyk i formalnych aspektach realizacji praktyki zawodowej</p>	TAK	<p>Przed wszystkim zmodernizowany w 2022 r., program studiów na kierunku Geodezja i Kartografia założył, że praktyka zawodowa będzie odbywała się po 6 semestrze, aby praktykant / student wykazywał się w przyjmującej go instytucji większą wiedzą i kompetencjami przydatnymi w wykonywaniu zawodu geodety.</p> <p>W niniejsze kompetencje wchodzi również przedmioty realizowane przez praktyką zawodową, obejmujące stosowanie nowoczesnych narzędzi pomiarowych i nowoczesnego oprogramowania. To ostatnie zostało niezależnie wymuszone przez otoczenie społeczno-gospodarcze i sytuację legislacyjną, przez którą komputerowe systemy geodezyjne musiały zostać doprowadzone do zgodności z rozporządzeniami stosownego Ministra.</p> <p>Informacja o sposobie odbywania praktyk przez studentów Geodezji i Kartografii jest realizowana każdorazowo przed rozpoczęciem terminu wykonywania praktyk. Praktyki na GIK są realizowane w przerwie wakacyjnej pomiędzy semestrami, co ułatwia studentom znalezienie odpowiedniej instytucji. Koordynator Praktyk zawodowych na bieżąco monitoruje sytuację studentów i przedsiębiorstw, w których niniejsze praktyki się odbywają.</p>
<p>Władze Wydziału wraz z wydziałowym koordynatorem do spraw wymiany międzynarodowej powinni zachęcać studentów i pracowników do uczestnictwa w wyjazdach międzynarodowych. Należy rozeznaczyć przyczynę braku zainteresowania studentów kierunku GiK wymianą międzynarodową. Sugeruje się zorganizowanie spotkania Władz Wydziału ze studentami studiów I i II stopnia na kierunku GiK w celu rozeznania powodów braku tej aktywności. Należy poprawić sposób pozyskiwania informacji dotyczących wymiany międzynarodowej studentów i pracowników.</p>	TAK	<p>Władze Wydziału, m.in. właściwy Prodziekan ds kierunku Geodezja i Kartografia rozpoznały sytuację na Wydziale w tym zakresie. Przyczyną jest generalnie wysoka niechęć studentów do podejmowania aktywności innych niż obowiązkowe, zwłaszcza w sytuacji studiów niestacjonarnych, gdzie wymagana liczba godzin kontaktowych w prowadzącym zajęcia może zostać zredukowana zaledwie do 25% wszystkich godzin składających się na punkty ETCS.</p> <p>Podjęto próbę naprawy sytuacji przez zorganizowanie międzynarodowego wyjazdu i serii bilateralnych i seminariów z ewentualnymi partnerami z Francji w mieście Blois. Okręgiem zainteresowań były przedsiębiorstwa z zakresu rolnictwa, produkcji rolniczej i produktów rolniczych przetworzonych, szkół kształcących uczniów w tematach rolniczych, architektury krajobrazu i gospodarki przestrzennej. Została podpisana umowa o współpracy pomiędzy Związkiem Inżynierów Polskich we Francji a Uniwersytetem Rolniczym w Krakowie.</p> <p>Nawiązany został kontakt z instytucjami należącymi do administracji miasta Blois, który byli zainteresowani tworzeniem cyfrowych opracowań mapowych.</p> <p>W zakresie poprawy sposobu pozyskiwania informacji dotyczących wymiany międzynarodowej studentów i pracowników, planowane jest w 2024 r., wdrożenie autorskiej aplikacji komputerowej zbierającej wszystkie dane dotyczące aktywności Pracowników Wydziału w czasie niemal rzeczywistym. Struktura danych będzie dostosowana do generowania raportów imiennych i zespołowych, zgodnych w wymogami stawianymi dokumentacji dla potrzeb akredytacji przez PKA.</p>
<p>Zaleca się spotkanie Władz wydziału ze studentami reprezentującymi kierunek Geodezja i Kartografia w celu omówienia przyczyn braku zainteresowania studentów ankietą dotyczącą oceny dziekanatu, systemu USOS, strony internetowej Wydziału i Uczelni.</p>	TAK	<p>Na Wydziale odbyło się posiedzenie Komisji Rozwoju na którym odbyły się dyskusje dotyczące niniejszego tematu. Wyciągnięte wnioski zakładały ustawiczne zachęcanie studentów do wypełniania ankiet oceny przedmiotów odbytych w ostatnim semestrze. Podkreślono również istotny fakt skuteczności ankiet wobec wystawianych słabych ocen i reakcji Wydziału.</p> <p>W zakresie zwrotności ankiet, wynik rzędu kilkunastu procent należy do średniej ogólnopolskiej i jest ogólnie w Polsce niski. Powodem może być niskie zaangażowanie studentów w życie uczelni, studenckie organizowanie się po zajęciach. To z kolei ma swoją przyczynę w konieczności np. podejmowania zajęć zarobkowych przez studentów, aby nadążyć za rosnącymi cenami utrzymania się w Krakowie, który należy do czołówki polskich miast pod względem kosztów wynajmu mieszkania. Taka sytuacja powoduje odciążenie Studentów od aktywności dla niego zbędnych lub nieobowiązkowych.</p>
<p>* Proszę o odpowiedź TAK/NIE ** Proszę wpisać komentarz wyjaśniający jakie działania podjęto lub dlaczego nie podjęto działań</p>		