



**UNIWERSYTET ROLNICZY**  
im. Hugona Kołłątaja w Krakowie

Wydział Inżynierii Środowiska i Geodezji

---

**RAPORT ROCZNY**  
**UCZELNIANEGO SYSTEMU**  
**ZAPEWNIENIA JAKOŚCI KSZTAŁCENIA**  
**NA WYDZIALE INŻYNIERII ŚRODOWISKA I GEODEZJI**  
**za rok akademicki 2023/2024**  
  
Kierunek Geodezja i Kartografia

Kraków – grudzień 2024 roku

---

**Opracowanie:**

*dr inż. Agnieszka Wnęk*

na podstawie materiałów zgromadzonych przez Dziekańską Komisję ds. Jakości Kształcenia pod przewodnictwem *dr. hab. inż. Tomasza Kowalika, prof. URK*

**Nadzór merytoryczny i korekta:**

*dr hab. inż. Andrzej Wałęga, prof. URK, dr. hab. inż. Tomasz Kowalik, prof. URK*

**Opracowanie wybranych rozdziałów raportu:**

*dr hab. inż. Andrzej Wałęga, prof. URK (rozdział 1, 4)*

*dr inż. Agnieszka Wnęk (rozdziały: 2,3.2,3.4, 8, 9, 13)*

*dr. hab. inż. Tomasz Kowalik, prof. URK (rozdziały: 3.3, 3.6, 10)*

*mgr Katarzyna Bugajska oraz mgr inż. Monika Pytlowska (rozdział 5.2)*

*dr inż. Paweł Kotlarz (rozdział 6)*

*dr inż. Łukasz Borek (rozdział 7)*

*dr hab. inż. Andrzej Gruchot prof. URK (rozdział 12)*

*dr hab. inż. Agnieszka Policht-Latawiec, prof. URK, dr inż. Agnieszka Sadłowska-Sałęga oraz*

*dr inż. Dawid Kudas (rozdział 16)*

*dr inż. Paweł Sokołowski (rozdział 18)*

*dr hab. inż. Leszek Książek, prof. URK oraz dr hab. inż. Tomasz Salata, prof. URK (rozdział 20)*

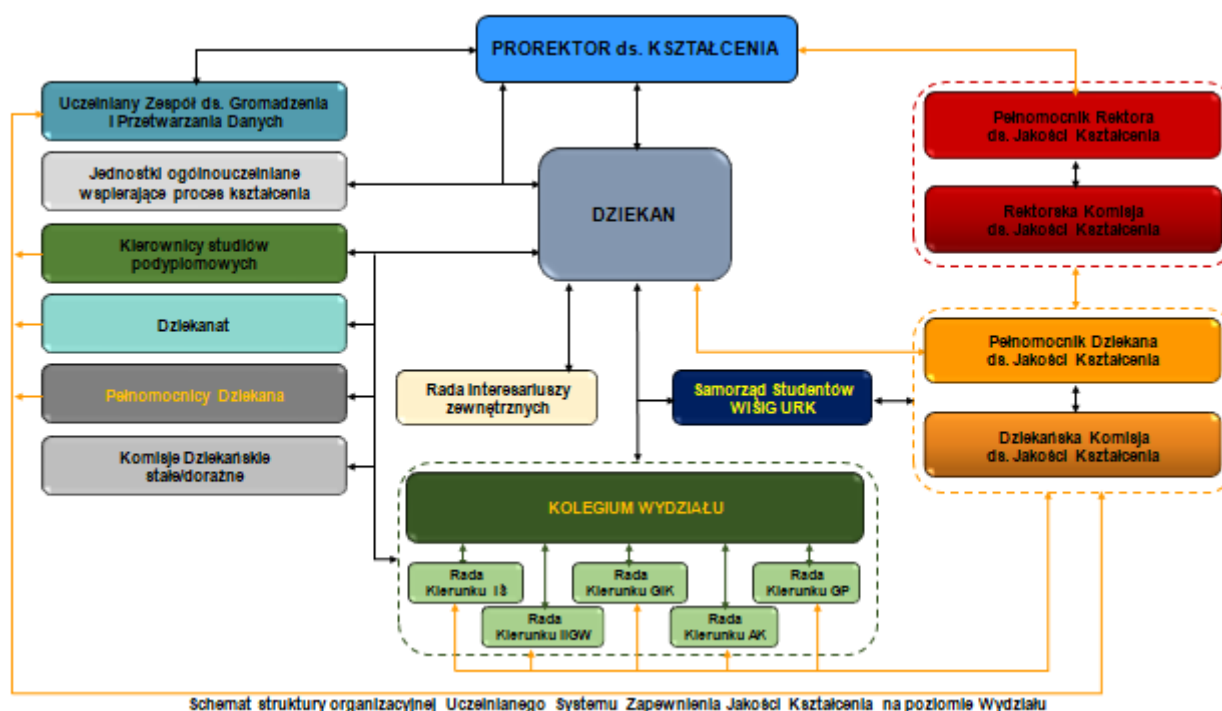
## Spis treści

1.	Schemat organizacyjny Uczelnianego Systemu Zapewnienia Jakości Kształcenia na Wydziale Inżynierii Środowiska i Geodezji	4
2.	Wyniki rekrutacji na studia w roku akademickim 2023/2024	6
3.	Monitorowanie procesu kształcenia	7
3.1.	Ocena zdefiniowanych dla kierunku efektów uczenia się (Eu) pod kątem przydatności rynkowej i trendów światowych	7
3.2.	Monitorowanie kariery zawodowej absolwenta	8
3.3.	Weryfikacja osiągania zakładanych efektów uczenia się	9
3.4.	Podsumowanie semestru	11
3.5.	Nowe inicjatywy dydaktyczne	12
3.6.	Prace dyplomowe	13
3.7.	Liczba publikacji z udziałem studentów	14
3.8.	Umowy na realizację prac dyplomowych z podmiotami zewnętrznymi	15
4.	Doskonalenie procedur Wydziału Inżynierii Środowiska i Geodezji	16
5.	Kompetencje kadry nauczającej oraz administracyjnej	16
5.1.	Kompetencje kadry dydaktycznej	16
5.2.	Kompetencje kadry administracyjnej związanej z procesem kształcenia	16
6.	Infrastruktura dydaktyczna WIŚiG	17
7.	Ocena ankietowa opinii studentów w zakresie jakości kształcenia	17
8.	Ankiety oceny przez studentów dotyczące całego toku studiów	20
9.	Ocena ankietowa opinii studentów w zakresie pracy dziekanatu, wymiany międzynarodowej, systemu USOS, strony internetowej Wydziału i Uczelni	22
10.	Hospitacje zajęć dydaktycznych	23
11.	Realizacja praktyk zawodowych	24
12.	Działalność Koła Naukowego	25
13.	Umiejdzynarodowienie studiów	25
13.1.	Wymiana studentów	25
13.2.	Wymiana nauczycieli akademickich	27
14.	Inne najważniejsze osiągnięcia studentów, służące realizacji efektów uczenia się	28
15.	Spotkania władz WIŚiG ze studentami, w sprawach związanych z jakością kształcenia	29
16.	Działania promocyjne/informacyjne	29
17.	Dobre praktyki w zakresie kształcenia	31
18.	Działania Władz Wydziału w zakresie wspierania studentów	31
19.	Rekomendacje DKJK	31
20.	Realizacja zaleceń DKJK z roku 2022/2023 w roku akademickim 2023/2024 przez Władze Wydziału Inżynierii Środowiska i Geodezji	32
	ZAŁĄCZNIKI - raporty szczegółowe w formie elektronicznej	35

- Raport badań losów zawodowych I stopnia studiów w roku 2023/2024
- Raport badań losów zawodowych II stopnia studiów w roku 2022/2023
- Raport z oceny bazy dydaktycznej na WIŚiG
- Raport z oceny ankietowej opinii studentów w zakresie jakości kształcenia na WIŚiG
- Raport z hospitacji zajęć dydaktycznych
- Raport z weryfikacji procesu dyplomowania
- Raport z działalności Koła Naukowego
- Raport z działalności promocyjnej/informacyjnej
- Raport z działalności Pełnomocnika Dziekana ds. osób z niepełnosprawnościami

## 1. Schemat organizacyjny Uczelnianego Systemu Zapewnienia Jakości Kształcenia na Wydziale Inżynierii Środowiska i Geodezji

Uczelniany System Zapewnienia Jakości Kształcenia działający na Wydziale Inżynierii Środowiska i Geodezji URK w Krakowie, zwany dalej w skrócie USZJK, został utworzony w celu zapewnienia wysokiej jakości procesu kształcenia studentów poprzez ocenę i weryfikowanie efektów uczenia się oraz wszystkich etapów i aspektów procesu dydaktycznego. Strukturę USZJK przedstawiono na Rys 1.



Rys. 1. Uczelniany System Zapewnienia Jakości Kształcenia na Wydziale Inżynierii Środowiska i Geodezji (WIŚiG) (opracowano na podstawie wytycznych zawartych w Zarządzeniu Rektora nr 168/2021)

Uczelniany System Zapewnienia Jakości Kształcenia na Wydziale Inżynierii Środowiska i Geodezji odnosi się do wszystkich poziomów kształcenia uniwersyteckiego, obejmującego studia pierwszego i drugiego stopnia oraz studia podyplomowe. Dla potrzeb podejmowania działań na rzecz zapewnienia i doskonalenia jakości kształcenia, Rektor powołał Pełnomocnika Rektora ds. Jakości Kształcenia oraz Rektorską Komisję ds. Jakości Kształcenia. Na wniosek Dziekana, Rektor powołał Dziekańską Komisję ds. Jakości Kształcenia i jej Pełnomocnika. Nadzór nad funkcjonowaniem Uczelnianego Systemu Zapewnienia Jakości Kształcenia, na Wydziale Inżynierii Środowiska i Geodezji, sprawuje Dziekan Wydziału (ZR nr 168/2021). Zadania Dziekańskiej Komisji ds. Jakości Kształcenia (DKJK) są sprecyzowane w *Zarządzeniu Rektora nr 168/2021*. Celem DKJK jest podejmowanie działań na rzecz zapewnienia i doskonalenia jakości kształcenia na poziomie Wydziału.

Zadaniami DKJK są (rozszerzone w stosunku do Zarządzenia Rektora nr 168/2021):

1. analiza zgodności opisanych w programach studiów zakładanych efektów uczenia się z Polską Ramą Kwalifikacji dla szkolnictwa wyższego;
2. analiza metod i form kształcenia, sposobów weryfikacji efektów uczenia się, stopnia osiągnięcia przez studentów efektów uczenia się oraz przyczyn ewentualnych niepowodzeń;
3. analiza wyników oceny procesu dydaktycznego dokonywanej przez studentów;
4. analiza dostosowania efektów uczenia się uzyskanych w procesie kształcenia do: działalności naukowej w dyscyplinach, postępów w obszarach działalności zawodowej oraz potrzeb rynku pracy;
5. monitorowanie prawidłowego stosowania punktacji ECTS;
6. monitorowanie jakości prac dyplomowych oraz procesu dyplomowania;
7. analiza danych dotyczących karier absolwentów poszczególnych kierunków studiów;
8. ocena infrastruktury i zasobów edukacyjnych wykorzystywanych w procesie kształcenia;
9. analiza mobilności studentów i kadry;
10. analiza danych dot. kompetencji kadry dydaktycznej oraz pracowników administracyjnych związanych z procesem kształcenia na wydziale;
11. analiza upublicznienia informacji, funkcjonowania i aktualności stron www;
12. przygotowanie rocznych raportów samooceny jakości kształcenia na wydziale, ze wskazaniem możliwych działań korygujących, zapobiegawczych i doskonalących w zakresie:
  - metod procesu kształcenia na wydziale, w tym organizacji i warunków prowadzenia zajęć dydaktycznych, programów studiów, metod i form kształcenia oraz sposobów weryfikacji efektów uczenia się osiągniętych przez studentów i słuchaczy,
  - modernizowania i opracowywania nowych programów studiów,
  - mobilności studentów i pracowników,
  - kompetencji kadry dydaktycznej oraz pracowników administracyjnych związanych z procesem kształcenia na wydziale,
  - jakości obsługi administracyjnej procesu kształcenia na wydziale,
  - analiza innych osiągnięć studentów i udzielonego im wsparcia;
13. opracowanie, aktualizacja i doskonalenie własnych procedur jakości kształcenia dostosowanych i wynikających ze specyfiki prowadzonych przez wydział kierunków studiów;
14. realizacja innych zadań zleconych przez Dziekana i Rektorską Komisję ds. jakości kształcenia.

Nadzór merytoryczny, organizacyjny i administracyjny nad poszczególnymi kierunkami studiów na WIŚiG sprawują właściwi prodziekani. W przypadku kierunku geodezja i kartografia wspomniany nadzór sprawuje Prodziekan ds. kierunków geodezja i kartografia oraz gospodarka przestrzenna. Ważnym organem, w strukturze zarządzania jakością kształcenia, jest Rada kierunku, której zadania dotyczą m.in. opracowania projektu programu studiów, opracowania sylwetki absolwenta, zapewnienia właściwej konstrukcji programu studiów, analiza kompetencji kadry dydaktycznej czy monitorowania realizacji programu studiów. W skład Rady kierunku geodezja i kartografia wchodzi nauczyciele akademicy, prowadzący zajęcia na analizowanym kierunku oraz przedstawiciele studentów, wskazani przez Wydziałową Radę Samorządu Studenckiego (WRSS). Kompetencje Rady kierunków określa Zarządzenie Rektora Nr 13/2020 z dnia 10 lutego 2020 r. Ważną rolę, w systemie zapewnienia jakości kształcenia, odgrywają interesariusze wewnętrzni, czyli studenci oraz interesariusze zewnętrzni, którymi są przedstawiciele otoczenia społeczno-gospodarczego. Studenci, reprezentowani przez WRSS, wyrażają swoje opinie na temat jakości kształcenia, a w szczególności uwagi na temat procesu dydaktycznego, oczekiwań

w zakresie wyposażenia infrastruktury dydaktycznej, uzupełnienia zbiorów bibliotecznych, dostępu do internetu, jakości prowadzonych zajęć oraz opiniują programy studiów. Z kolei, interesariusze zewnętrzni wskazują obszary, które ich zdaniem powinny ulec poprawie w nauczaniu studentów, zgłaszają propozycje nowych treści nauczania, wynikające z zapotrzebowania na rynku pracy, a także nowe trendy w szeroko rozumianej geodezji.

Udział studentów, w Uczelnianym Systemie Zapewnienia Jakości Kształcenia na WIŚiG, realizowany jest przez: spotkania władz Wydziału z zarówno przedstawicielami Samorządu studenckiego, jak i studentami. Ponadto, każdy z prodziekanów spotyka się opiekunami poszczególnych roczników studiów. Spotkania odbywają się w każdym semestrze. Z kolei, spotkania z interesariuszami zewnętrznymi odbywają się corocznie, przy okazji inauguracji roku akademickiego na WIŚiG.

Niezbędnym elementem systemu jakości kształcenia, na WIŚiG, są procedury. Funkcjonujące od wielu lat są modernizowane, w zależności od potrzeb wynikających z uwarunkowań prawnych na szczeblu centralnym i uczelnianym oraz obecnych trendów w zakresie kształcenia akademickiego.

## 2. Wyniki rekrutacji na studia w roku akademickim 2023/2024

Dane dotyczące rekrutacji zostały pozyskane od właściwego Prodziekana ds. kierunku geodezja i kartografia, a wyniki prezentowane są w poniższych tabelach:

**Tabela. Studia stacjonarne i niestacjonarne I stopnia**

Kierunek	Studia stacjonarne			Studia niestacjonarne		
	Limit przyjęć	Przyjęci	Wypełnienie limitu [%]	Limit przyjęć	Przyjęci	Wypełnienie limitu [%]
geodezja i kartografia	90	88	97.8	60	28	46.7

**Tabela. Studia stacjonarne i niestacjonarne II stopnia**

Kierunek	Studia stacjonarne			Studia niestacjonarne		
	Limit przyjęć	Przyjęci	Wypełnienie limitu [%]	Limit przyjęć	Przyjęci	Wypełnienie limitu [%]
geodezja i kartografia	90	31	34.4	45	26	57.6

**Tabela. Studia podyplomowe**

Nazwa studiów	Studia podyplomowe		
	Limit przyjęć	Przyjęci	Wypełnienie limitu [%]
Rozwój obszarów wiejskich - aspekty gospodarowania przestrzenią i nieruchomościami oraz geodezyjnego urządzania terenów rolnych i leśnych	15	0	0.0
Praktyczne aspekty przetwarzania danych pozyskanych z wykorzystaniem bezzałogowych statków powietrznych (BSP)	15	0	0.0

**Komentarz:** Łączny limit przyjęć studentów na studia stacjonarne I i II stopnia w roku akademickim 2023/2024 wynosił 180 osób i został wypełniony w 66.1% (119 osób). Zatem niedobór studentów w stosunku do zakładanego limitu wyniósł 61 osób. Jednocześnie odnotowano spadek liczby przyjęć, o 19 osób, w stosunku do roku akademickiego 2022/2023. Na studia niestacjonarnych I i II stopnia limit przyjęć wynosił 105 osób i został wypełniony w 51.4% (54 osoby). W tym przypadku odnotowano również spadek liczby przyjęć, o 9 osób, w stosunku do roku akademickiego 2022/2023.



Wyniki rekrutacji na tym poziomie świadczą o spadku liczby kandydatów na studia stacjonarne i niestacjonarne w stosunku do ubiegłego roku akademickiego 2022/2023. Szczególnie widoczny jest spadek liczby kandydatów na studiach II stopnia stacjonarnych wynoszący 34%. W przypadku studiów niestacjonarnych I i II stopnia również nastąpił spadek liczby kandydatów odpowiednio na poziomie 13% i 21% w stosunku do ubiegłego roku akademickiego. W roku akademickim 2023/2024 zmniejszono także limit przyjęć w stosunku do roku akademickiego 2022/2023 na studiach stacjonarnych I stopnia z liczby 105 do 90. Zmniejszenie limitu przyjęć na studiach stacjonarnych I stopnia za skutkowało bardzo dobrym wypełnieniem limitu, bo na poziomie blisko 98%. W przypadku studiów niestacjonarnych I stopnia oraz stacjonarnych i niestacjonarnych II stopnia doszło do spadku procentowego wypełnienia limitów w stosunku do roku akademickiego 2022/2023. W roku akademickim 2023/2024 po raz kolejny nie uruchomiono studiów podyplomowych pn. Rozwój obszarów wiejskich – aspekty gospodarowania przestrzenią i nieruchomościami oraz geodezyjnego urządzania terenów rolnych i leśnych oraz studiów podyplomowych pn. Praktyczne aspekty przetwarzania danych pozyskanych z wykorzystaniem bezzałogowych statków powietrznych (BSP). Wnioski wyływające z analizy danych dotyczących rekrutacji:

- należy w dalszym ciągu podejmować działania promocyjne oraz inne działania marketingowe skierowane do jak najszerszej grupy potencjalnych kandydatów na studia zarówno I jak i II stopnia. W szczególności wskazane jest kontynuowanie działań promocyjnych przez Dziekańską Komisję ds. Współpracy Międzynarodowej i Promocji Wydziału, w tym przede wszystkim działań promocyjnych skierowanych do uczniów techników o profilach geodezyjnych i budowlanych. Wsparcie dla działań Komisji można powierzyć Biurowi Promocji i Rekrutacji działającemu w pionie Rektora ds. kształcenia;
- promowanie nowej oferty kształcenia oraz możliwych perspektyw zatrudnienia dla absolwentów;
- w związku z kolejnym z rzędu nieuruchomieniem edycji studiów podyplomowych, zalecane jest podjęcie stosowanych działań takich jak większa promocja lub też zamknięcie ich i podjęcie działań zmierzających do otwarcia studiów podyplomowych o tematyce, na którą aktualnie jest zapotrzebowanie na rynku pracy;
- w związku ze spadkiem wypełnienia limitów przyjęć zarówno na studiach stacjonarnych jak i niestacjonarnych I i II stopnia należy rozważyć kolejne zmniejszenie limitów przyjęć.

### 3. Monitorowanie procesu kształcenia

#### 3.1. Ocena zdefiniowanych dla kierunku efektów uczenia się (Eu) pod kątem przydatności rynkowej i trendów światowych

**Tabela. Ocena zdefiniowanych kierunków**

Czy Eu były przedmiotem oceny/dyskusji	Kierunek studiów	Wnioski sformułowano na podstawie:	
		Analizy własnej	Konsultacji z interesariuszami zewnętrznymi
Tak/Nie	geodezja i kartografia	Tak	Tak
Tak/Nie	Studia podyplomowe - Rozwój obszarów wiejskich - aspekty gospodarowania przestrzenią i nieruchomościami oraz geodezyjnego urządzania terenów rolnych i leśnych	Nie	Nie
Tak/Nie	Studia podyplomowe - Praktyczne aspekty przetwarzania danych pozyskanych z wykorzystaniem bezzałogowych statków powietrznych (BSP)	Nie	Nie

**Komentarz:** Opracowane efekty uczenia się na kierunku geodezja i kartografia są zgodne z obowiązującymi aktualnie uregulowaniami i z uwzględnieniem nowych trendów oraz postępu

technologicznego.

### 3.2. Monitorowanie kariery zawodowej absolwenta

Analiza monitoringu losów absolwentów została przeprowadzona na podstawie raportu z badania losów zawodowych absolwentów przeprowadzone przez Biuro Karier i Kształcenia Praktycznego (BKIKP). Badanie to zostało przeprowadzone wśród absolwentów I (roku 2023/2024) i II (roku 2022/23) stopnia studiów po 6 miesiącach od skończenia studiów.

**Tabela. Komentarze absolwentów studiów I stopnia na kierunku GiK**

Kierunek studiów: Liczba inicjatyw	Najważniejsze wnioski
geodezja i kartografia	<p>Na podstawie badania losów zawodowych absolwentów studiów I stopnia, zaobserwowano, że ponad 55% badanych osób pracuje, z czego 39% jednocześnie kontynuuje naukę. Absolwenci wysoko oceniają ukończone studia pod kątem przygotowania do wykonywania pracy zawodowej. Jednocześnie absolwenci I stopnia studiów sformułowali kilka uwag:</p> <ul style="list-style-type: none"><li>•Modernizacja sprzętu i oprogramowania: Zakup nowoczesnego sprzętu geodezyjnego i kartograficznego oraz wdrożenie zaawansowanych programów komputerowych (np. BIM).</li><li>•Zwiększenie liczby zajęć praktycznych: Organizacja większej liczby ćwiczeń terenowych i laboratoryjnych.</li><li>•Uproszczenie procedur obliczeniowych: Zmniejszenie udziału ręcznych obliczeń na rzecz wykorzystania oprogramowania.</li><li>•Dostosowanie programu studiów do aktualnych trendów: Wdrożenie nowoczesnych technik i narzędzi stosowanych w geodezji i kartografii.</li></ul>

**Tabela. Komentarze absolwentów studiów II stopnia na kierunku GiK**

Kierunek studiów: Liczba inicjatyw	Najważniejsze wnioski
geodezja i kartografia	<p>Na podstawie badania losów zawodowych absolwentów studiów II stopnia, zaobserwowano, że 100% badanych osób pracuje, z czego ponad 95% wykonuje pracę w wyuczonym zawodzie. Absolwenci wysoko oceniają ukończone studia pod kątem przygotowania do wykonywania pracy zawodowej. Jednocześnie absolwenci II stopnia studiów sformułowali kilka uwag:</p> <ul style="list-style-type: none"><li>• AcadGEO, AutoCAD- za mała liczba zajęć</li><li>• Nauka użycia sprzętu geodezyjnego (wymóg pracodawcy- znajomość na poziomie zaawansowanym)</li><li>• Zbyt mało praktyki- wymagane przez pracodawców obycie ze sprzętem i nowoczesnymi technikami w pomiarach</li><li>• Większa liczba zajęć praktycznych- podział nieruchomości, scalenie gruntu (zajęcia w terenie obowiązkowe)</li><li>• Staże w trakcie 1 stopnia studiów na plus (dużo studentów zostaje przyjętych później do pracy na 2 stopniu po odbyciu w tej firmie stażu)</li><li>• Za mało czasu poświęconego na programy komputerowe np. AutoCAD, TurboMap, Microstation CAD (dużo materiału, zajęcia prowadzone za szybko)</li><li>• Zajęcia z dronów, pilotaż, więcej praktyki z obsługi dronów</li><li>• Skanowanie- zamiast gotowych materiałów, pokazanie studentom od początku jak wygląda proces skanowania, studenci chcą uczestniczyć w procesie</li><li>• Praca na nowym sprzęcie GPS</li><li>• Na drugim stopniu potrzebne jest sprawdzenie (wyrównanie) poziomu znajomości programów komputerowych, studenci pochodzą z różnych uczelni, ich program się różnił od tego na 1 stopniu na URK</li></ul>

**Komentarz:** *Na wstępie należy zaznaczyć, że wykonany raport monitoringu losów zawodowych absolwentów tylko częściowo będzie pomocny w analizie jakości kształcenia na kierunku geodezja i kartografia, gdyż podobnie jak w roku ubiegłym analiza dotyczy wyłącznie charakterystyki ilościowej. Brak szczegółowych pytań dotyczących np. zagadnień związanych z przydatnością uzyskanych efektów z obszaru wiedzy i kompetencji społecznych w poszukiwaniu pracy lub pracy na zajmowanym stanowisku, czy też jakie zmiany w programach studiów powinny być wprowadzone na kierunku geodezja i kartografia po to by absolwent miał lepszy start na rynku pracy, wydają się być kluczowe. Przedstawiony w raporcie z Biura karier raport może być wykorzystany jedynie do wstępnego rozpoznania statusu absolwentów tego kierunku bez możliwości głębszej analizy jakości kształcenia na geodezji i kartografii. DKJK pracowała nad przygotowaniem sugestii dla Biura karier do zmian w przygotowaniu kolejnych raportów z monitoringu losów zawodowych absolwentów wraz z zestawem możliwych pytań, które mogą być bardziej przydatne w tej analizie. Na podstawie*



raportu Biura Karier przeprowadzonego wśród absolwentów studiów I stopnia, w badaniu losów absolwentów wzięło udział 36 osób, z czego 14 osób pracuje i kontynuuje naukę, 15 kontynuuja naukę, 6 pracuje i nie kontynuuja nauki oraz 1 poszukuje pracy. Jednakże tylko 11% z pracujących osób zadeklarowało zgodność wykonywanej pracy z kierunkiem wykształcenia, natomiast aż 44% zadeklarowało brak zgodności wykonywanej pracy z kierunkiem wykształcenia. Pozostałe osoby zadeklarowały częściową zgodność wykonywanej pracy z kierunkiem wykształcenia. Spośród absolwentów pracujących ponad 94% oceniło poziom zadowolenia z wykonywanej pracy jako dobry. Natomiast wśród absolwentów II stopnia w badaniu wzięły udział 22 osoby i wszystkie te osoby pracują, a 21 osób pracuje w zawodzie.

Na podstawie wyników ankiety absolwenci studiów I i II stopnia w 98% ocenili, że studia w stopniu wyróżniającym, bardzo dobrym i dobrym rozwinęły w nich wiedzę specjalistyczną, W ponad 91% absolwenci ocenili dobór zajęć praktycznych do kierunku studiów na poziomie wyróżniającym, bardzo dobrym i dobrym. W blisko 96% absolwenci ocenili aktualność treści kursów na poziomie wyróżniającym, bardzo dobrym i dobrym. W blisko 98% ankietowanych studentów oceniło, że studia w stopniu wyróżniającym, bardzo dobrym i dobrym rozwinęły w nich wiedzę specjalistyczną, a ponad 93% oceniło, że studia rozwinęły w nich nawyk samokształcenia w stopniu wyróżniającym, bardzo dobrym i dobrym.

Wśród uwag sformułowanych przez absolwentów zarówno I jak i II stopnia przeważają uwagi dotyczące bieżącej aktualizacji treści programowej pod względem wykorzystania i obsługi nowoczesnych oprogramowań komputerowych oraz sprzętu geodezyjnego. Uwagi te powinny stanowić podstawę do dalszej modernizacji kierunku studiów i polepszenia jakości kształcenia. Należy także rozpatrzyć przyczyny uwag absolwentów II stopnia dotyczące zbyt małej liczby zajęć praktycznych, z racji że umiejętności praktyczne tj. obsługa programów komputerowych czy sprzętu geodezyjnego, powinny zostać zdobyte przez studentów na I stopniu studiów. Jednocześnie absolwenci zwrócili uwagę na różnice programowe występujące pomiędzy studentami, którzy I stopień realizowali na innej uczelni.

### 3.3. Weryfikacja osiągnięcia zakładanych efektów uczenia się

Weryfikacja efektów uczenia się została przeprowadzona w oparciu o procedurę ewaluacji osiągnięcia zakładanych efektów uczenia się URK/USZJK/WISIG/PW-01.

**Tabela. Liczba przedmiotów, dla których przeprowadzono kontrolę zasad ewaluacji efektów uczenia się**

Kierunek studiów	Liczba przedmiotów podlegających kontroli	Wnioski
geodezja i kartografia	12	Zajęcia odbyły się bez problemów. Nie wykazano istotnych uchybień

**Komentarz:** Nie stwierdzono większych uchybień w realizacji procesu kształcenia. Zakładane efekty uczenia się zostały osiągnięte.

**Tabela. Wykaz przedmiotów wybranych do ewaluacji efektów uczenia się**

I.p.	Nazwa przedmiotu	Kierunek/ forma studiów S - stacjonarne, N-niestacjonarne, P - podyplomowe	Rok st./ poziom I -inżynierskie, M -magisterskie
semestr zimowy 2023/2024			
1.	Instrumentoznawstwo geodezyjne	GiK/S	1/I
2.	Bezzałogowe statki powietrzne	GiK/S	2/I

**Raport Roczny z działania Uczelnianego Systemu Zapewnienia Jakości Kształcenia  
na WIŚiG, Kierunek Geodezja i Kartografia, za rok akademicki 2023/2024**

3.	Podziały i rozgraniczenia	GIK/S	3/I
4.	Skanowanie laserowe ALS, TLS, MLS	GIK/N	2/M
5.	Geodezja satelitarna	GIK/N	3/I
<b>semestr letni 2023/2024</b>			
6.	Ćwiczenia terenowe z Geodezji I	GIK/S	1/I
7.	Podstawy budownictwa i inżynierii	GIK/N	1/I
8.	Rachunek wyrównawczy	GIK/S	2/I
9.	Geodezja wyższa	GIK/S	2/I
10.	Zintegrowane pomiary geodezyjne	GIK/S	2/M
11.	Zarządzanie firmą geodezyjno-projektową	GIK/S	1/M
12.	Zaawansowane metody opracowania obserwacji	GIK/N	2/M

**Tabela. Wyniki ewaluacji realizacji efektów uczenia się dla modułu/przedmiotu**

I.p.	Pytania z ewaluacji realizacji efektów uczenia się dla modułu/przedmiotu	Odpowiedź na pytanie zawarte w formularzu
1.	Czy zrealizowano wszystkie treści założone w karcie modułu/przedmiotu	Tak/Nie
2.	Czy zrealizowano wszystkie założone dla modułu/przedmiotu efekty uczenia się z obszaru wiedzy, umiejętności i kompetencji społecznych?	Tak/Nie
3.	Czy forma zaliczenia jest zgodna z kartą modułu/przedmiotu?	Tak/Nie
4.	Czy zagadnienia do egzaminu/zaliczenia oraz forma zaliczenia danego modułu umożliwiły weryfikację czy dany efekt uczenia się został zrealizowany?	Tak/Nie
5.	Czy koordynator modułu/przedmiotu posiada dokumentację przedmiotu /modułu?	Tak/Nie

**Komentarz do pytań dotyczących ewaluacji uczenia się :**

*Weryfikacja osiągnięcia zakładanych efektów uczenia się została przeprowadzona w oparciu o formularze kontroli dokumentacji z realizacji efektów uczenia się dla modułu/przedmiotu w roku akademickim 2023/2024. W wyniku przeprowadzonej kontroli nie odnotowano istotnych spostrzeżeń.*

**Wniosek z przeprowadzonej analizy:** *Nie stwierdzono odstępstwa od wymogów ścisłego przestrzegania przedstawiania treści na poszczególnych przedmiotach/modułach. Zakładane efekty uczenia się zostały osiągnięte.*

**Tabela. Zmiany wprowadzone w programie studiów**

Kierunek studiów	Forma studiów: SI i SM – stacjonarne inż. i mgr., NI i NM – niestacjonarne inż. i mgr.	Usunięto powtarzające się treści przedmiotów	Zmieniono efekty kierunkowe	Zmieniono efekty przedmiotowe	Połączono przedmioty w moduły	Zlikwidowano przedmioty	Powołano nowe przedmioty	Zespół, osoba odpowiedzialna np. Komisja Wydziałowa
geodezja i kartografia	SI	nie	nie	nie	nie	nie	nie	Rada kierunku geodezja i kartografia
	SM	nie	nie	nie	nie	nie	nie	

**Raport Roczny z działania Uczelnianego Systemu Zapewnienia Jakości Kształcenia  
na WIŚiG, Kierunek Geodezja i Kartografia, za rok akademicki 2023/2024**

	NI	nie	nie	nie	nie	nie	nie	
	NM	nie	nie	nie	nie	nie	nie	
Studia podyplomowe - Rozwój obszarów wiejskich - aspekty gospodarowania przestrzenią i nieruchomościami oraz geodezyjnego urządzania terenów rolnych i leśnych		nie	nie	nie	nie	nie	nie	KolegiumWydziału
Studia podyplomowe - Praktyczne aspekty przetwarzania danych pozyskanych z wykorzystaniem bezzałogowych statków powietrznych (BSP)		nie	nie	nie	nie	nie	nie	KolegiumWydziału

**Komentarz:** W roku akademickim 2023/2024 nie wprowadzono zmian w programach studiów w obowiązujących cyklach.

### 3.4. Podsumowanie semestru

Podsumowanie semestru opracowano na podstawie danych przekazanych przez Dziekanat.

**Tabela. Podsumowanie semestru**

Kierunek studiów	Forma studiów (oznaczenia jak w pkt. 3.3.5)	Udział wpisanych na kolejny semestr [%] [Z-zima] [L-lato]	Czy było przedmiotem oceny/dyskusji	Zespół, osoba odpowiedzialna np. Rada Kierunku	Czy sformułowano wnioski
geodezja i kartografia	SI	82%(Z)	Tak/Nie	Rada kierunku geodezja i kartografia	Tak/Nie
		97% (L)	Tak/Nie		
	SM	97% (Z)	Tak/Nie		
		97% (L)	Tak/Nie		
	NI	79% (Z)	Tak/Nie		
		93 % (L)	Tak/Nie		
	NM	100.0% (Z)	Tak/Nie		
		91% (L)	Tak/Nie		

**Komentarz:** Średni udział studentów wpisanych na semestr letni wynosi 82% dla studiów I stopnia oraz 97% dla studiów II stopnia. Udział studentów wpisanych na semestr zimowy następnego roku akademickiego wynosi ponad 90% zarówno dla studiów I jak i II stopnia. Stosunkowo niski udział wpisanych studentów na semestr letni jest głównie spowodowany niskim udziałem procentowym studentów I roku wpisanych na kolejny letni semestr. W przypadku studiów stacjonarnych osób zapisanych na I rok było 88, a na kolejny semestr było jedynie 51 osób co daje niecałe 65%. W przypadku studiów niestacjonarnych, na I rok zapisanych zostało 28 osób, a na kolejny semestr przeszło jedynie 50% z nich. Jest to w dużej mierze spowodowane obserwowanym od kilku lat zjawiskiem zaprzestania uczęszczania przez studentów na zajęcia już w pierwszych tygodniach zajęć lub też w trakcie semestru. Tym samym spośród osób zapisanych na pierwszy semestr studiów stosunkowo duży odsetek w ogóle nie przystępuje do zaliczeń na koniec semestru czy też do sesji egzaminacyjnej. W pozostałych przypadkach procentowy udział osób wpisanych na kolejny semestr jest na bardzo dobrym poziomie, nieznaczny spadek udziałów jest często konsekwencją urlopów dziekańskich lub też powtarzaniem semestru.

DKJK proponuje wprowadzenie wykładu inauguracyjnego dla studentów I roku przedstawiającego charakterystykę kierunku geodezja i kartografia. Należy także rozważyć wprowadzenie w materiałach informacyjnych dla kandydatów na studia, w tym również na stronie internetowej Wydziału, bardziej szczegółowych informacji dotyczących kierunku geodezja i kartografia oraz możliwości zatrudnienia dla absolwentów tego kierunku.

**Tabela. Weryfikacja punktów ECTS (dla kierunku) – liczba przedmiotów/kursów/modułów dla których zweryfikowano liczbę punktów ECTS przy nie zmienionych efektach**

Kierunek studiów	Na podstawie analizy programu	Na wniosek prowadzącego	Na podstawie analizy ankiet studenckich	Zespół, osoba odpowiedzialna np. Komisja Wydziałowa
geodezja i kartografia	nie	nie	nie	Rada kierunku geodezja i kartografia

**Komentarz:** Punkty ECTS nie były weryfikowane dla aktualnych cykli studiów.

### 3.5. Nowe inicjatywy dydaktyczne

Organizacja kolejnej edycji Wielkiej Lekcji Inżynierii Środowiska i Geodezji skierowanej dla uczniów szkół ponadpodstawowych. Ze względu na ogromne zainteresowanie wydarzeniem zorganizowano dwie edycje w lutym i we wrześniu, w czasie których w postaci krótkich wykładów popularnonaukowych zaprezentowano potencjał Wydziału oraz prowadzonych kierunków studiów.

Kontynuacja działań w ramach programu Szkoła Partnerska WIŚiG URK - podpisanie nowych umów oraz organizacja warsztatów dla uczniów szkół ponadpodstawowych uczestniczących już w programie. W ramach programu „Szkoła partnerska WiSiG URK” 10 października 2023 roku dr inż. Dawid Kudas wygłosił wykład pt. „Praca we współczesnej geodezji” dla szkoły partnerskiej w Bielsku-Białej, a dr hab. inż. Bartosz Mitka, prof. URK przeprowadził warsztaty dla ZS nr 2 we Włoszczowie z użycia bezzałogowych statków powietrznych.

W roku akademickim 2023/2024 wśród dotychczasowych umów partnerskich zorganizowano wizytę uczniów z Technikum nr 13 Zespół Szkół Geodezyjno-Technicznych w Łodzi w dniu 28 lutego 2024 r., których opieką objął pracownik Wydziału dr inż. Dawid Kudas. Wizyta przyszłych techników geodezji obejmowała: prezentację naszego Wydziału oraz kierunków studiów, wykład popularnonaukowy „Praca we współczesnej geodezji – aktualne zadania geodety w Polsce” wygłoszony przez dr inż. Dawida Kudasa z Katedry Geodezji, warsztaty z pomiarów technikami RTK/NRTK z wykorzystaniem GNSS.

W ramach Innowacyjnego Programu Edukacyjnego - projekt Krakowskie Partnerstwo Lokalne, którego jednym z realizatorów jest Uniwersytet Rolniczy w Krakowie, pracownicy Wydziału przeprowadzili warsztaty pt. „Wykorzystanie dronów w pozyskiwaniu danych o przestrzeni”. Uczestnicy warsztatów mogli zapoznać się z budową i możliwościami zastosowania dronów: Dji Matrice 300 RTK z licznymi sensorami (skaner laserowy – L1, kamera pomiarowa RGB - P1, kamera wielospektralna, kamera pięcioobiektywowa PSDK, analizator gazów – Sniffer 4D), Yuneec H520, Dji Air 2S, Dji Mini 3).

### 3.6. Prace dyplomowe

Zgodnie z procedurą weryfikacji prac dyplomowych inżynierskich i magisterskich na Wydziale Inżynierii Środowiska i Geodezji URK w roku akademickim 2023/2024 na kierunku geodezja i kartografia przeprowadzono weryfikację procesu dyplomowania. Weryfikacja dotyczyła wybranych prac dyplomowych inżynierskich i magisterskich studiów stacjonarnych i niestacjonarnych, które zostały złożone przez studentów w roku akademickim 2023/2024. Prace zostały ocenione przez eksperta wybranego z grona nauczycieli akademickich Wydziału przez z-ca Pełnomocnika Dziekana ds. Jakości Kształcenia. W sumie oceniono 7 prac (4 magisterskie i 3 inżynierskie). W tabeli poniżej zestawiono procentowy i liczebny rozkład odpowiedzi na poszczególne pytania dotyczące

weryfikacji procesu dyplomowania.

**Tabela. Procentowe i liczebne zestawienie udzielonych odpowiedzi na pytania dotyczące procesu weryfikacji na kierunku geodezja i kartografia**

Specyfikacja	Nie (z uzasadnieniem)		Tak		Tak (z uzasadnieniem)	
	inż.	mgr	inż.	mgr	inż.	mgr
1. Czy praca spełnia wymogi pracy dyplomowej inżynierskiej/magisterskiej ?					100% 3	100% 4
2. Czy tematyka pracy odpowiada specjalności naukowej promotora i recenzenta?				25% 1	100% 3	75% 3
3. Czy uzasadnienie oceny merytorycznej pracy jest wyczerpujące i odpowiednio charakteryzuje pracę oraz zawiera uwagi do pracy ?					100% 3	100% 4
4. Czy ocena promotora i recenzenta była adekwatna do standardów akademickich obowiązujących dla prac dyplomowych inżynierskich/magisterskich?					100% 3	100% 4
5. Czy oceny promotora i recenzenta są zgodne?	67% 2	50% 2		25% 1	33% 1	25% 1

**Komentarz:** *Proces dyplomowania na kierunku geodezja i kartografia został oceniony pozytywnie (3 prace inżynierskie (SI – 2, NI – 1) i 4 prace magisterskie (SM – 1, NM – 3). Z przeprowadzonej weryfikacji prac dyplomowych sformułowano wnioski, że w niektórych przypadkach: recenzje merytoryczne promotora jak i recenzenta są zbyt powierzchowne, a ocena merytoryczna przeprowadzona przez promotora jest bardzo ogólnikowa; prace odpowiadają poziomowi prac magisterskich jednak można mieć pewne zastrzeżenia, że tematyka niektórych z nich jest poboczna dla kierunku studiów geodezja i kartografia, niemniej tematyka ta jest realizowana w ramach toku studiów; promotor zawyża ocenę końcową; w recenzjach prac dyplomowych brak jest uwag, dyskusji czy też pytań. W związku z tym, że problem ten występuje już od kilku lat DKJK zaleca Władzom Wydziału zobligowanie kierowników jednostek do rozmów z pracownikami o problemie recenzji.*

**Tabela. Ocena całego toku studiów dla absolwentów**

Kierunek	Forma studiów (oznaczenia jak w pkt. 3.3.4)	Średnia ocen § 24, ust. 3, pkt. a), Regulaminu Studiów	Średnia ocena z recenzji pracy	Średnia ocena z egzaminu dyplomowego	Ogólny wynik studiów
geodezja i kartografia	SI	3.47	4.22	3.79	3.71
	SM	4.14	4.44	4.25	4.23
	NI	3.54	4.30	3.58	3.77
	NM	4.24	4.38	4.58	4.34

**Komentarz:** *Najniższą średnia ocen z egzaminu dyplomowego występuje w przypadku studiów I stopnia, natomiast najwyższa dla studiów II stopnia. Jednocześnie średnia ocen ze studiów dla studiów I stopnia jest na porównywalnym poziomie pomiędzy studiami stacjonarnymi i niestacjonarnym, podobna sytuacja występuje także w przypadku studiów II stopnia. Rozpatrując średnie ocen z egzaminu dyplomowego wyraźnie niższe wartości występują w przypadku studiów I stopnia w stosunku do studiów II stopnia. Jednakże porównując średnie ocen ze studiów z średnimi ocenami z egzaminu dyplomowego, można zauważyć, że są one na porównywalnym poziomie. Ogólny wynik studiów dla I jak i II stopnia jest na porównywalnym poziomie dla studiów stacjonarnych i niestacjonarnych, natomiast (stacjonarne i niestacjonarne) jest o ponad 0.5 oceny wyższy dla II w stosunku do studiów I stopnia.*



### 3.7. Liczba publikacji z udziałem studentów

W roku akademickim 2023/2024 studenci kierunku geodezja i kartografia, opublikowali 11 publikacji z pracownikami badawczo-dydaktycznymi WIŚiG.

Tabela. Liczba publikacji

Publikacja	Liczba
W czasopiśmie z bazy WoS (w tym z IF)	0
W j. angielskim	11
W innym j. obcym	0
W j. polskim	0
Razem	11

#### Spis publikacji:

1. Piech, I., Policht-Latawiec, A., Lackóová, L., & Ingłot, P. (2023). The assessment of elevation data consistency. A case study using the ALS and georeference database in the City of Kraków. *Journal of Water and Land Development*, Article 59 X–XII. <https://doi.org/10.24425/jwld.2023.147238>
2. Piech, I., & Szpot, M. (2023). Detection of urban and spatial changes in a selected area of Krakow on the basis of photogrammetric data. *Geomatics, Landmanagement and Landscape*, Article 4. <https://doi.org/10.15576/GLL/2023.4.113>
3. Kwoczyńska, B., Nowak, K., Woźniak, K. (2023). 3D modelling of historic buildings based on integrated data from airborne and terrestrial laser scanning. *Geomatics, Landmanagement and Landscape*, (4). <https://doi.org/10.15576/GLL/2023.4.259>
4. Kwoczyńska, B., Gudź, P. (2023). Application of TLS and UAV data integration to model specific objects. *Geomatics, Landmanagement and Landscape*, (4). <https://doi.org/10.15576/GLL/2023.4.329>
5. Kłapa, P., Mitka, B., Duraziński, D., Podźorska, A. (2024). Use of terrestrial laser scanning point cloud in the inventory of Mechowo Caves. *Geomatics, Landmanagement and Landscape*, (1). <https://doi.org/10.15576/GLL/2024.1.03>
6. Kłapa, P., Mitka, B., Żygadło, A., Małek, M., & Podźorska, A. (2023). Inventory of historical polychrome using photogrammetric methods. *Geomatics, Landmanagement and Landscape*, Article 4. <https://doi.org/10.15576/GLL/2023.4.181>
7. Siejka, M. M., Mika, M. M., Cyrwus, M., Górak, M. (2024). The impact of the COVID-19 pandemic on the activity of residential real estate market in small cities – case study of Nowy Targ, Poland. *Geomatics, Landmanagement and Landscape*, (2). <https://doi.org/10.15576/gll/2024.2.12>
8. Mika, M., Siejka, M., Staszal, A. (2024). Selected aspects of spatial management in Poland in chronological perspective. *Geomatics, Landmanagement and Landscape*, (1). <https://doi.org/10.15576/GLL/2024.1.05>
9. Mika, M., Fortuna, K., Siejka, M. (2024). Comparative analysis of the formal and legal principles of easements in Poland. *Geomatics, Landmanagement and Landscape*, (1). <https://doi.org/10.15576/GLL/2024.1.02>
10. Małyżek, H. A., Mitka, B. (2024). Impact of image file formats on the accuracy of photogrammetric models: A comparative analysis. *Geomatics, Landmanagement and Landscape*, (3). <https://doi.org/10.15576/GLL/2024.3.06>
11. Kłapa, P., Mitka, B., Żygadło, A., Małek, M., Podźorska, A. (2023). Inventory of historical polychrome using photogrammetric methods. *Geomatics, Landmanagement and Landscape*, (4). <https://doi.org/10.15576/GLL/2023.4.181>



**Komentarz:** W roku akademickim 2023/2024 opublikowano łącznie 11 publikacji ze studentami. Niestety znakomita większość z wymienionych publikacji dotyczy tych samych nauczycieli akademickich prowadzących zajęcia na kierunku geodezja i kartografia. Należy zatem podjąć działania zachęcające pozostałych pracowników prowadzących zajęcia na kierunku geodezja i kartografia do publikowania wyników badań we współpracy ze studentami. Biorąc pod uwagę dużą aktywność studentów w Kole Naukowym Geodetów, w tym liczne wystąpienia na konferencjach międzynarodowych i krajowych, należy zachęcić studentów do dalszego publikowania prezentowanych badań, w tym w szczególności pod opieką i we współpracy z szerszym gronem nauczycieli akademickich.

### **3.8. Umowy na realizację prac dyplomowych z podmiotami zewnętrznymi**

W roku akademickim 2023/2024, na kierunku geodezja i kartografia realizowano 3 prace dyplomowe (2 inżynierskie i 1 magisterska) we współpracy z podmiotami zewnętrznymi: SHM System Sp. z o.o., Sp. komandytowa; AllGeo Geodezja Marcin Koczur; Grupa Deweloperska START.

**Komentarz:** Dziekan wraz z Radą kierunku geodezja i kartografia powinni zachęcać pracowników do realizacji prac dyplomowych ze studentami we współpracy z otoczeniem społeczno-gospodarczym co może zaowocować większą możliwością prowadzenia badań z udziałem studentów oraz ułatwić przyszłym absolwentom wejście na rynek pracy. Warto także wykorzystać potencjał Rady Interesariuszy Zewnętrznych do poszukiwania podmiotów chętnych do współpracy przy wykonywaniu prac dyplomowych. Warto także zaangażować Pełnomocnika Dziekana do spraw wdrożeń oraz współpracy z instytucjami zewnętrznymi oraz Pełnomocnika Dziekana do spraw kół naukowych w celu zachęcania pracowników prowadzących zajęcia na kierunku geodezja i kartografia, a którzy prowadzą projekty i prace zamawiane przez podmioty zewnętrzne do zachęcania do wprowadzania studentów do zespołów projektowo badawczych i przygotowania w miarę możliwości publikacji z tych działań.

## **4. Doskonalenie procedur Wydziału Inżynierii Środowiska i Geodezji**

W roku akademickim 2023/2024 przyjęto następujące procedury Uczelnianego Systemu Zapewnienia Jakości Kształcenia na Wydziale WIŚiG:

1. Procedura oceny funkcjonowania dziekanatu, systemu USOS, wymiany międzynarodowej oraz strony internetowej na Wydziale Inżynierii Środowiska i Geodezji Uniwersytetu Rolniczego im. Hugona Kołłątaja w Krakowie URK/USZJK/WISIG/PW-03 (Zarządzenie Dziekana nr 3/2023 z dnia 8 listopada 2023).
2. Procedura zgłaszania i zatwierdzania tytułów prac dyplomowych na Wydziale Inżynierii Środowiska i Geodezji Uniwersytetu Rolniczego im. Hugona Kołłątaja w Krakowie URK/USZJK/WISIG/PW-04 (Zarządzenie Dziekana nr 4/2023 z dnia 8 listopada 2023).
3. Procedura przeprowadzenia egzaminu dyplomowego na Wydziale Inżynierii Środowiska i Geodezji Uniwersytetu Rolniczego im. Hugona Kołłątaja w Krakowie (URK/USZJK/WISIG/PW-05 (Zarządzenie Dziekana nr 5/2023 z dnia 8 listopada 2023).
4. Procedura realizacji praktyki zawodowej na kierunku Architektura Krajobrazu na Wydziale Inżynierii Środowiska i Geodezji Uniwersytetu Rolniczego im. Hugona Kołłątaja w Krakowie (URK/USZJK/WISIG/PW-06) (Zarządzenie Dziekana nr 6/2023 z dnia 1 grudnia 2023).
5. Procedura realizacji praktyki zawodowej na kierunku Geodezja i Kartografia na Wydziale Inżynierii Środowiska i Geodezji Uniwersytetu Rolniczego im. Hugona Kołłątaja w Krakowie (URK/USZJK/WISIG/PW-07) (Zarządzenie Dziekana nr 7/2023 z dnia 1 grudnia 2023).

6. Procedura realizacji praktyki zawodowej na kierunku Gospodarka Przestrzenna na Wydziale Inżynierii Środowiska i Geodezji Uniwersytetu Rolniczego im. Hugona Kołłątaja w Krakowie (URK/USZJK/WISIG/PW-08) (Zarządzenie Dziekana nr 8/2023 z dnia 1 grudnia 2023).
7. Procedura realizacji praktyki zawodowej na kierunku Inżynieria i Gospodarka Wodna na Wydziale Inżynierii Środowiska i Geodezji Uniwersytetu Rolniczego im. Hugona Kołłątaja w Krakowie (URK/USZJK/WISIG/PW-09) (Zarządzenie Dziekana nr 9/2023 z dnia 1 grudnia 2023).
8. Procedura realizacji praktyki zawodowej na kierunku Inżynieria Środowiska na Wydziale Inżynierii Środowiska i Geodezji Uniwersytetu Rolniczego im. Hugona Kołłątaja w Krakowie (URK/USZJK/WISIG/PW-10) (Zarządzenie Dziekana nr 10/2023 z dnia 1 grudnia 2023).

## 5. Kompetencje kadry nauczającej oraz administracyjnej

### 5.1. Kompetencje kadry dydaktycznej

Kompetencje kadry dydaktycznej prowadzącej zajęcia na WIŚiG w roku akademickim 2023/2024 w zakresie prowadzenia przedmiotów na kierunku geodezja i kartografia, należy w całości uznać za wystarczający, a w wielu przypadkach za bardzo dobre. Wszyscy pracownicy posiadają odpowiednie wykształcenie do prowadzenia zajęć na kierunku geodezja i kartografia. W wykazanych przez nauczycieli akademickich kompetencjach dominują artykuły naukowe, szkolenia, kursy doszkalające, udział w stażach międzynarodowych również z zakresu dydaktyki. Osoby prowadzące zajęcia wykazują również posiadanie uprawnień zawodowych, udział w projektach, opiniach technicznych, ekspertyzach itp.

**Komentarz:** *W ujęciu wskazywanych kompetencji w przyszłych raportach oceny jakości kształcenia należy poddać pod dyskusję ich zawartość. Sugestia, aby ograniczyć zasięg czasowy do ok. 10 ostatnich lat oraz druga sugestia, aby w skrupulatny sposób dobierać publikacje/ projekty/ inne kompetencje z konkretnego zakresu tematycznego obejmującego treści wykładowe i ćwiczeniowe. DKJK zaleca by Rada kierunku geodezja i kartografia dokonywała systematycznej, jednak nie częstszej niż raz na rok, weryfikacji kompetencji kadry dydaktycznej do prowadzenia zajęć i podejmowała działania zmierzające do aktywizacji pracowników naukowych do uzupełnienia braków związanych ze stosownym dorobkiem naukowym.*

### 5.2. Kompetencje kadry administracyjnej związanej z procesem kształcenia

Pracownicy administracyjni obsługujący Dziekanat dla kierunku geodezja i kartografia w roku akademickim 2023/2024 odbyli następujące szkolenia:

**Tabela. Kompetencje kadry administracyjnej związanej z procesem kształcenia**

Kierunek	Pracownik	Szkolenie	Termin
geodezja i kartografia	Katarzyna Bugajska	Jak wdrożyć e-doręczenia (org. Stowarzyszenie Forum Dziekanatów)	16.10.2023
		Szkolenie: Wsparcie studentów narażonych na wykluczenie społeczne w trakcie studiów na uczelni wyższej	13.11.2023
		Wsparcie studentów w kryzysach psychicznych w trakcie studiów na uczelni wyższej „komunikacja kryzysowa” ON-LINE	13.03.2024
		Szkolenie z e-doręczeń UR w Krakowie	08.12.2023
		Praktyczne warsztaty EZD i JRWA	03.07.2024

**Raport Roczny z działania Uczelnianego Systemu Zapewnienia Jakości Kształcenia  
na WIŚiG, Kierunek Geodezja i Kartografia, za rok akademicki 2023/2024**

	Monika Pytłowska	Jak wdrożyć e-doręczenia? (org. Stowarzyszenie Forum Dziekanatów)	16.10.2023
		Szkolenie: Wsparcie studentów narażonych na wykluczenie społeczne w trakcie studiów na uczelni wyższej	13.11.2023
		Szkolenie z e-doręczeń UR w Krakowie	08.12.2023
		Praktyczne warsztaty EZD i JRWA	03.07.2024

Zakres szkoleń:

- **Wsparcie studentów narażonych na wykluczenie społeczne w trakcie studiów na uczelni wyższej.** Szkolenie dotyczyło definicji i pojęć związanych z transpłciowością barier edukacyjnych i społecznych studentów transpłciowych; transpłciowość w ujęciu medycznym i statystycznym; przeciwdziałanie dyskryminacji w ujęciu prawnym; dobre praktyki wspierające tolerancję i równouprawienie;
- **Szkolenia z e-doręczeń.** Tematyka szkoleń związana z elektronicznym zarządzaniem dokumentacją i ich dostosowaniem do obowiązków wynikających z ustawy o doręczeniach elektronicznych;
- **Praktyczne warsztaty EZD i JRWA.** Codzienna praca z EZD. Odbieranie poczty z Kancelarii w EZD i dekretacja; udostępnianie sprawy kilku osobom; wysyłka korespondencji, wysyłka e-PUAP, wysyłka e-Doręczeń, rejestrowanie faktur, rejestrowanie maili, ustawianie zastępców, poprawne wprowadzanie adresów do EZD, nadawanie numerów sprawom.

## 6. Infrastruktura dydaktyczna na WIŚiG

Ocenę bazy dydaktycznej dla budynków przy ul. Balickiej 253 (załącznik), gdzie realizowana jest większość zajęć dydaktycznych dla kierunku geodezja i kartografia, przeprowadzono zgodnie z Zarządzeniem Dziekana WIŚiG Nr 8/2020 z dnia 30.09.2020. Zgodnie z Zarządzeniem ocenę przeprowadzono biorąc pod uwagę trzy aspekty: czy wyposażenie sal w sprzęt komputerowy i multimedialny dla prowadzącego zajęcia jest wystarczające w stosunku do potrzeb prowadzenia zajęć dydaktycznych; czy wyposażenie sal komputerowych jest wystarczające w stosunku do potrzeb związanych z prawidłową realizacją procesu dydaktycznego; czy wyposażenie i utrzymanie sal zapewnia odpowiedni komfort realizacji procesu dydaktycznego.

**Komentarz:** W wyniku przeprowadzonej oceny bazy dydaktycznej przy ulicy Balickiej 253, 253a i 253c należy wyciągnąć następujące wnioski: występuje szereg usterek pojawiających się w kolejnych rocznych raportach (np. słabe parametry komputerów w salach 137 budynku C, brak komputera dla prowadzącego w sali 222 budynku C, uszkodzenia termostatów grzejników w salach budynku C); są sale, które niezwłocznie wymagają malowania (np. 228, 229 budynek C); sala wykładowa 112 w budynku C jest po remoncie ale nie naprawiono uszkodzonych stołów i krzeseł dla studentów; część usterek z zeszłorocznego raportu została naprawiona np. uwagi dotyczące zegarów ściennych w salach dydaktycznych. Nierozwiązanym problemem jest sprawność pisaków do tablic ściernalnych. Jest to problem zauważalny w większości sal wyposażonych w te tablice. Poza wymienionymi wyżej usterekami sale są w stanie dobrym.

## 7. Ocena ankietowa opinii studentów w zakresie jakości kształcenia

Analiza została przeprowadzona w oparciu o procedurę przeprowadzenia i weryfikacji oceny ankietowej opinii studentów w zakresie jakości kształcenia, tj. programu nauczania, kadry nauczającej, organizacji kształcenia i efektów uczenia się Wydziale Inżynierii Środowiska i Geodezji Uniwersytetu Rolniczego im. Hugona Kołłątaja w Krakowie (Zarządzenie Dziekana 11/2020 z dnia 30.09.2020). Na kierunku geodezja i kartografia w semestrze zimowym w roku

akademickim 2023/2024:

- zwrotność ankiety (wyznaczona na podstawie tych ankiet, które zostały wypełnione przez co najmniej jedną osobę) wyniosła 20%,
- liczba ocenionych przedmiotów z uwzględnieniem prowadzących WIŚiG wyniosła 238,
- liczba komentarzy – 71.

Zestawienie ogólne wyników ankiet dla przedmiotów realizowanych na kierunku geodezja i kartografia w semestrze zimowym roku akademickiego 2023/2024 przedstawia poniższa Tabela.

**Tabela. Zestawienie ogólne wyników ankiety dla przedmiotów realizowanych na kierunku geodezja i kartografia w semestrze zimowym**

Typ zajęć	Liczba zajęć*	Średnia	Odchylenie standardowe	Średnia wg pytania					
				1	2	3	4	5	6
Wszystkie ankiety	242	5,36	0,72	5,27	5,37	5,30	5,43	5,39	5,39
Wykłady	112	5,30	0,76	5,20	5,30	5,27	5,38	5,32	5,35
Ćwiczenia audytoryjne	9	5,06	0,64	4,91	5,13	4,90	5,11	5,20	5,08
Ćwiczenia projektowe	114	5,41	0,67	5,34	5,42	5,32	5,49	5,44	5,42
Seminaria	7	5,82	0,22	5,73	5,77	5,80	5,82	5,91	5,91

\* z uwzględnieniem prowadzących

**Komentarz:** wśród analizowanych zajęć największą grupę stanowią wykłady (112) i ćwiczenia projektowe (114). Wśród ocenianych typów zajęć najlepiej studenci ocenili semina. Najbardziej studenci oceniają ćwiczenia audytoryjne. Do dalszych analiz brano pod uwagę tylko te ankiety, których zwrotność (liczba studentów, którzy ocenili przedmiot w stosunku do wszystkich uprawnionych) jest  $\geq 25\%$ . Wśród analizowanych zajęć nie było takich, których średnia ocen jest mniejsza od 3.00 przy zwrotności ankiet  $\geq 25\%$ . Wśród ocenianych przedmiotów i prowadzących są takie, które uzyskały średnią powyżej 5.00 przy zwrotności ankiet  $\geq 25\%$ . W grupie tej znalazło się 43 przedmioty (34 prowadzących).

Na kierunku geodezja i kartografia w semestrze letnim 2023/2024:

- zwrotność ankiety (wyznaczona na podstawie tych ankiet, które zostały wypełnione przez co najmniej jedną osobę) – 19%,
- liczba ocenionych przedmiotów z uwzględnieniem prowadzących WIŚiG – 312,
- liczba ocenionych przedmiotów z uwzględnieniem prowadzących spoza WIŚiG – 4,
- liczba komentarzy – 150.

Zestawienie ogólne wyników ankiet dla przedmiotów realizowanych na kierunku geodezja i kartografia w semestrze letnim roku akademickiego 2023/2024 przedstawia poniższa Tabela.

**Tabela. Wynik ankiet dla przedmiotów realizowanych na kierunku geodezja i kartografia w semestrze letnim**

Typ zajęć	Liczba zajęć*	średnia	Odchylenie standardowe	Średnia wg pytania					
				1	2	3	4	5	6
Wszystkie ankiety	316	5,42	0,81	5,33	5,43	5,35	5,50	5,40	5,51
Wykłady (Wyk)	140	5,32	0,82	5,18	5,32	5,25	5,41	5,35	5,42
Ćwiczenia audytoryjne (CA)	4	4,97	1,08	4,69	5,06	4,49	5,19	4,85	5,55
Ćwiczenia projektowe (CP)	146	5,32	0,82	5,19	5,30	5,26	5,40	5,34	5,42
Ćwiczenia terenowe (CT)	20	5,47	0,56	5,45	5,50	5,41	5,52	5,48	5,49
Seminaria (S)	6	5,43	0,37	5,38	5,42	5,42	5,42	5,33	5,62

\* z uwzględnieniem prowadzących



**Komentarz:** wśród analizowanych zajęć największą grupę stanowią ćwiczenia projektowe (146) i wykłady (140). Studenci wysoko oceniają zajęcia prowadzone na kierunku (średnia 5.42). Wśród ocenianych typów zajęć najlepiej studenci ocenili seminaria i ćwiczenia terenowe. Najbardziej studenci oceniają ćwiczenia audytoryjne. Do dalszych analiz brano pod uwagę tylko te ankiety, których zwrotność (liczba studentów, którzy ocenili przedmiot w stosunku do wszystkich uprawnionych) jest  $\geq 25\%$ . Wśród analizowanych zajęć nie było takich, których średnia ocen jest mniejsza od 3.00, przy zwrotności ankiet  $\geq 25\%$ . Wśród ocenianych przedmiotów i prowadzących są takie, które uzyskały średnią powyżej 5.00 przy zwrotności ankiet  $\geq 25\%$ . W grupie tej znalazło się 43 przedmiotów (34 prowadzących).

**Komentarz DKJK:** Zarówno w semestrze zimowym jak i letnim roku akademickiego 2023/2024 zwrotność ankiet studenckich była na poziomie 20%. Pod tym względem zwrotność ankiet jest nieco większa niż miało to miejsce w roku akademickim 2022/2023. Problem stosunkowo niskiej zwrotności ankiet dotyczy jednak nie tylko studiów na kierunku geodezja i kartografia, ale także innych kierunków i uczelni, który dyskutowany był m.in. przez Konwent Dziekanów uczelni kształcących na kierunku geodezja i kartografia w Polsce. DKJK zaleca podjęcie przez władze Wydziału działań mających na celu zwiększenie zwrotności ankiet lub też innych form pozyskania opinii studentów - dotyczy to wszystkich badań ankietowych, gdyż ich zwrotność jest wciąż na niskim poziomie. Różne formy działań powinny być podjęte w konsultacji z Samorządem studenckim, ale mogą być wprowadzane na określony czas by sprawdzić ich skuteczność. Podstawową formą zaczerpnięcia opinii studenckiej jest oficjalna ankieta, która z różnych przyczyn nie cieszy się zaufaniem studentów i zwrotność niewiele wzrasta od czasu jej wprowadzenia. Zachętą do udziału w badaniach ankietowych mogą być konkursy dla kierunków, w których nagrodą mogą być godziny dziekańskie udzielone zwycięskiemu kierunkowi np. w okresie juwenaliów, świąt etc. lub też określenie „symbolicznej stawki” za ankietę, sumę kwoty uzyskanej za wszystkie ankietki na kierunku, Dziekan wpłaca na wybrany przez studentów kierunku cel charytatywny (rozwiązania takie stosowane są na innych Uczelniach). Podobne działania były rekomendowane w poprzednim raporcie, ale nie zostały zrealizowane. Warto byłoby podjąć je w roku akademickim 2024/2025 biorąc pod uwagę możliwy spadek zwrotności ankiet. Zatem Władze Wydziału w porozumieniu z WRSS powinny w jeszcze większym stopniu mobilizować studentów do dokonywania ocen przedmiotów i uświadamiać znaczenie tego procesu w poprawie jakości kształcenia. Jednocześnie Władze Dziekańskie powinny zachęcać studentów do wyrażania opinii w ankietach nie tylko w momencie zastrzeżeń studentów do przedmiotu czy prowadzącego, ale także w przypadku braku takich zastrzeżeń. Warto w akcji promocyjnej wykorzystać media elektroniczne oraz plakaty promujące ankietyzację przedmiotu, które mogą być wywieszane w budynkach Wydziału. Wskazane byłoby by Prodziekan odpowiadający za kierunek geodezja i kartografia zorganizował spotkanie ze studentami przedmiotowego kierunku, przy udziale przedstawiciela DKJK w celu uświadomienia i dyskusji nad rolą tej formy oceny w systemie jakości kształcenia. Na podstawie wypełnionych ankiet można wnioskować, że studenci bardzo dobrze oceniają jakość kształcenia na kierunku geodezja i kartografia. Na szczególną uwagę zasługuje brak ankiet o zwrotności powyżej 25%, których wynik był poniżej 3.0. Jednocześnie należy w najbliższym czasie podjąć stosowne działania zmierzające do modyfikacji pytań ankietowych oraz sposobów odpowiedzi. W pierwszej kolejności należałoby rozdzielić pytania dotyczące oceny przedmiotu i kompetencji prowadzącego od pytań o kwestie techniczne i organizacyjne zajęć, za które odpowiada właściwy Prodziekan. Aktualnie wśród pytań ankietowych dotyczących przedmiotu i prowadzącego, pojawia się np. pytanie dotyczące liczebności grup studenckich, na co prowadzący przedmiot nie ma wpływu i odpowiedź udzielona na to pytanie w skali od 2 do 6 wprowadza błąd do ogólnego wyniku ankietki oceniającej przedmiot. W przypadku pytań dotyczących np. terminowości zajęć właściwsze byłoby wprowadzenie skali częstotliwości np. zawsze, często, rzadko, nigdy. Pod rozwagę należy także wziąć obiektywność udzielanej odpowiedzi np. jedno z aktualnych pytań dotyczy oceny rozbudzenia zainteresowania przedmiotem,

co w przypadku przedmiotów do wyboru w stosunku do obowiązkowych przedmiotów podstawowych może być nieporównywalne. Rzetelnych informacji dostarczyłyby także informacje udzielone na pytanie ankietowe, gdzie odpowiedź mogłaby być tak/nie/nie mam zadania. Przed uruchomieniem ankiet w systemie USOS należy także dokonać weryfikacji osób uprawnionych do wypełnienia ankiety np. poprzez usunięcie osób nieuczęszczających na przedmiot, co jest szczególnie istotne w przypadku studentów I roku, którzy rezygnują ze studiowania już w pierwszych tygodniach.

## 8. Ankiety oceny przez studentów dotyczące całego toku studiów

Analiza została przeprowadzona w oparciu o procedurę przeprowadzenia i weryfikacji oceny ankietowej opinii absolwentów w zakresie jakości kształcenia, tj. programu nauczania, kadry nauczającej, organizacji kształcenia i efektów uczenia się na Wydziale Inżynierii Środowiska i Geodezji Uniwersytetu Rolniczego im. Hugona Kołłątaja w Krakowie (Zarządzenie Dziekana 10/2020 z dnia 30.09.2020). Ankiety oceny absolwentów dotyczącą całego toku studiów na kierunku geodezja i kartografia wypełniły 46 osoby, z czego 8 to absolwenci studiów I stopnia (38 absolwentów studiów stacjonarnych i 0 absolwentów studiów niestacjonarnych) oraz 38 to absolwenci studiów II stopnia (22 absolwentów studiów stacjonarnych i 16 absolwentów studiów niestacjonarnych). Zwrotność ankiet dla studiów I stopnia była na poziomie 15%, a dla studiów II stopnia na poziomie 58%. Największą zwrotność ankiet odnotowano dla studiów II stopnia, zarówno stacjonarnych – 59% jak i niestacjonarnych – 57%. W przypadku studiów I stopnia zwrotność ankiet wyniosła 19% dla studiów stacjonarnych oraz nikt z absolwentów studiów I stopnia niestacjonarnych nie wypełnił ankiety.

Ze względu na możliwe odmienne preferencje / oceny / wymagania analizę wyników przeprowadzono z podziałem na tryb kształcenia. Wyniki ankietyzacji procentowo i ilościowo przedstawiają się następująco:

*A - ocena spełnia kryteria w stopniu wyróżniającym*

*B - ocena spełnia kryteria w stopniu bardzo dobrym*

*C - ocena spełnia kryteria w stopniu dobrym*

*D - ocena spełnia kryteria w stopniu dostatecznym*

*E - ocena nie spełnia kryteriów*

**Tabela. Wyniki ankiety w zakresie organizacji studiów**

Specyfikacja	A			B			C			D			E		
	S	N	S+N	S	N	S+N	S	N	S+N	S	N	S+N	S	N	S+N
Informacja o planie i programie studiów (katalog kursów)	6%	0%	<b>6%</b>	46%	20%	<b>66%</b>	11%	15%	<b>26%</b>	2%	0%	<b>2%</b>	0%	0%	<b>0%</b>
Oferta przedmiotów do wyboru przez studentów (elektwy)	2%	6%	<b>8%</b>	42%	19%	<b>61%</b>	15%	9%	<b>24%</b>	7%	0%	<b>7%</b>	0%	0%	<b>0%</b>
Kolejność przedmiotów w planie studiów	11%	4%	<b>15%</b>	30%	15%	<b>45%</b>	18%	11%	<b>29%</b>	4%	7%	<b>11%</b>	0%	0%	<b>0%</b>
Równomierność obciążenia godzinami poszczególnych semestrów	15%	2%	<b>17%</b>	22%	9%	<b>31%</b>	20%	13%	<b>33%</b>	6%	11%	<b>17%</b>	2%	0%	<b>2%</b>
Praca dziekanatu	28%	13%	<b>41%</b>	24%	11%	<b>35%</b>	13%	9%	<b>22%</b>	0%	2%	<b>2%</b>	0%	0%	<b>0%</b>
Możliwość rozwoju i pracy w kołach naukowych	17%	9%	<b>26%</b>	26%	15%	<b>41%</b>	15%	11%	<b>26%</b>	5%	0%	<b>5%</b>	2%	0%	<b>2%</b>

**Tabela. Wyniki ankiety dotyczącej zajęć dydaktycznych**

Specyfikacja	A			B			C			D			E		
	S	N	S+N	S	N	S+N	S	N	S+N	S	N	S+N	S	N	S+N
Aktualna treść kursów	11%	11%	<b>22%</b>	35%	15%	<b>50%</b>	15%	9%	<b>24%</b>	2%	0%	<b>2%</b>	2%	0%	<b>2%</b>



**Raport Roczny z działania Uczelnianego Systemu Zapewnienia Jakości Kształcenia  
na WIŚiG, Kierunek Geodezja i Kartografia, za rok akademicki 2023/2024**

Wielkość grup studenckich	28%	17%	45%	33%	15%	48%	5%	2%	7%	0%	0%	0%	0%	0%	0%
Dobór zajęć praktycznych do kierunku studiów	15%	11%	26%	26%	15%	41%	18%	7%	25%	2%	2%	4%	4%	0%	4%

**Tabela. Wyniki ankiety dotyczącej pracy Biblioteki Głównej UR**

Specyfikacja	A			B			C			D			E		
	S	N	S+N	S	N	S+N	S	N	S+N	S	N	S+N	S	N	S+N
Dostępność literatury potrzebnej do zajęć	15%	13%	28%	22%	15%	37%	26%	5%	31%	0%	2%	2%	2%	0%	2%
Dostępność do komputerowych baz danych	11%	13%	24%	33%	15%	48%	20%	6%	26%	0%	0%	0%	0%	0%	2%
Warunki pracy w czytelniku	20%	13%	33%	39%	15%	54%	5%	4%	9%	2%	2%	4%	0%	0%	0%

**Tabela. Wyniki ankiety dotyczącej Wydziałowej Pracowni Komputerowej**

Specyfikacja	A			B			C			D			E		
	S	N	S+N	S	N	S+N	S	N	S+N	S	N	S+N	S	N	S+N
Możliwość korzystania z komputera pracowni wydziałowej	9%	9%	18%	26%	15%	41%	24%	9%	33%	6%	2%	8%	0%	0%	0%
Jakość oprogramowania	17%	11%	28%	33%	15%	48%	15%	7%	22%	0%	2%	2%	0%	0%	0%
Dostęp do Internetu	17%	11%	28%	28%	9%	37%	15%	9%	24%	4%	7%	11%	0%	0%	0%

**Tabela. Wyniki ankiety dotyczącej pytania:**

**W jakim stopniu studia w Uniwersytecie Rolniczym rozwinęły w tobie?**

Specyfikacja	A			B			C			D			E		
	S	N	S+N	S	N	S+N	S	N	S+N	S	N	S+N	S	N	S+N
Wiedzę specjalistyczną	9%	4%	13%	39%	24%	63%	15%	7%	22%	0%	0%	0%	2%	0%	2%
Nawyki do samokształcenia	11%	11%	22%	30%	13%	43%	22%	7%	29%	0%	4%	4%	2%	0%	2%
Umiejętność pracy w zespole	13%	11%	24%	28%	13%	41%	17%	7%	24%	4%	5%	9%	2%	0%	2%
Umiejętności praktyczne	6%	11%	17%	35%	11%	46%	20%	13%	33%	2%	0%	2%	2%	0%	2%

**Komentarz:** Absolwenci bardzo dobrze oceniają program nauczania, kadre nauczającą, organizację kształcenia i efekty uczenia się. Najbardziej, ale wciąż pozytywnie, została oceniona kolejność przedmiotów w planie studiów oraz równomierność obciążenia godzinami poszczególnych semestrów. Studenci bardzo dobrze ocenili pracę Dziekanatu, Biblioteki Głównej i Wydziałowej Pracowni Komputerowej. W przypadku oceny ogólnej w kategorii "W jakim stopniu studia w Uniwersytecie Rolniczym rozwinęły w Tobie wiedzę specjalistyczną, nawyki do samokształcenia, umiejętność pracy w zespole i umiejętności praktyczne?" najwięcej odpowiedzi jest w kategorii A, B i C. W tej kategorii największa liczba najniższych ocen dotyczyła umiejętności praktycznych i pracy w zespole, które były notowane także jako D i E.

## 9. Ocena ankietowa opinii studentów w zakresie pracy dziekanatu, wymiany międzynarodowej, systemu USOS, strony internetowej Wydziału i Uczelni

Analiza została przeprowadzona w oparciu o procedurę oceny funkcjonowania dziekanatu, systemu USOS, wymiany międzynarodowej oraz strony internetowej Wydziału Inżynierii Środowiska i Geodezji Uniwersytetu Rolniczego im. H. Kołłątaja w Krakowie i strony internetowej Uniwersytetu

Rolniczego im. Hugona Kołłątaja w Krakowie (Zarządzenie Dziekana 9/2020 z dnia 30.09.2020). Ankiety oceny dziekanatu, wymiany międzynarodowej, systemu USOS, strony internetowej Wydziału i Uczelni wypełniło zaledwie 6 osób czyli około 2% studentów kierunku geodezja i kartografia. Wśród studentów wypełniających ankietę nie było osób biorących udział w wymianie międzynarodowej, w związku z czym nie udzielono informacji na pytania z tego zakresu.

**Tabela. Wyniki ankiety w zakresie pracy dziekanatu**

Specyfikacja	TAK	RACZEJ TAK	RACZEJ NIE	NIE
Czy uzyskuje Pan/Pani w dziekanacie potrzebne i kompletne informacje?	50%	33%	17%	0%
Czy dziekanat jest otwierany punktualnie?	33%	67%	0%	0%
Czy jest Pan(i) ogólnie zadowolony(a) z obsługi przez pracowników dziekanatu?	50%	33%	17%	0%
Ogólna ocena funkcjonowania dziekanatu	bardzo dobra: 50% dobra: 17% przeciętna: 33%			

Ocena pracy dziekanatu w większości została bardzo dobrze i dobrze oceniona przez studentów. Studenci nie mieli także uwag i propozycji zmierzających do usprawnienia pracy dziekanatu.

**Tabela. Wyniki ankiety w zakresie oceny systemu USOS oraz strony internetowej WIŚiG i UR.**

Specyfikacja	DOBRZE	RACZEJ DOBRZE	RACZEJ ŹŁE	ŹŁE
Jak Pan/Pani ocenia funkcjonowanie systemu USOS?	17%	67%	16%	0%
Jak Pan/Pani ocenia przydatność, terminowość i kompletność informacji wprowadzanych do USOS?	17%	67%	16%	9%
	<b>TAK</b>		<b>RACZEJ TAK</b>	<b>RACZEJ NIE</b>
Czy informacje umieszczone na stronie internetowej WISIG są zrozumiałe, łatwo dostępne i wystarczające?	17%	67%		16%
Czy informacje umieszczone na stronie internetowej WISIG są wystarczająco często aktualizowane?	33%	50%		17%
Czy informacje umieszczone na ogólnouczelnianej stronie internetowej UR są zrozumiałe, łatwo dostępne i wystarczające?	50%	50%		0%
Czy informacje umieszczone na stronie internetowej UR były wystarczająco często aktualizowane?	50%	50%		0%

Wśród zalet systemu USOS studenci wskazali łatwość i szybkość dostępu do niezbędnych informacji, natomiast wśród wad w większość studenci wskazywali na brak aktualnego planu zajęć i mało intuicyjny interfejs. W przypadku oceny stron internetowych studenci nie mieli uwag.

**Komentarz:** Podstawowym problemem oceny ankietowej opinii studentów w zakresie pracy dziekanatu, wymiany międzynarodowej, systemu USOS, strony internetowej Wydziału i Uczelni jest jej bardzo niska zwrotność. Należy poczynić działania zmierzające do zachęcenia studentów do bardziej aktywnego udziału w tej ankiecie. Dodatkowo zaleca się podjęcie działań związanych z zamieszczaniem aktualnych harmonogramów zajęć w systemie USOS.

## 10. Hospitacje zajęć dydaktycznych

Raport został przygotowany na bazie hospitacji zajęć dydaktycznych przeprowadzonych w roku akademickim 2023/2024 na kierunku geodezja i kartografia w oparciu o procedurę ogólną PO-03: hospitacje zajęć dydaktycznych (URK/USZJK/PO-03) opisaną w Zarządzenia Rektora Nr 103/2022 z dnia 21 października 2022 roku. Dane do przygotowania niniejszego raportu pochodziły z dokumentacji zawierającej indywidualne raporty z hospitacji gromadzone

w Dziekanacie WIŚiG. Wszystkie indywidualne raporty z hospitacji zgromadzone w Dziekanacie były podpisane zarówno przez hospitowanego jak i hospitujących. Łącznie na kierunku geodezja i kartografia przeprowadzono 10 z 11 zaplanowanych hospitacji. Szczegółowy wykaz liczby przeprowadzonych hospitacji dla poszczególnych jednostek zestawiono w tabeli.

**Tabela. Liczba hospitacji wykonanych na kierunku geodezja i kartografia  
w roku akademickim 2022/2023 w podziale na jednostki prowadzące zajęcia**

Jednostka (Katedra)	Pracownicy badawczo - dydaktyczni		Doktoranci	Razem	Plan hospitacji
	sem. zimowy	sem. letni			
KBW	0	0	0	0	0
KEKIOP	0	0	0	0	0
KISiGW	0	0	0	0	0
KIWIG	0	0	0	0	0
KMiKŚ	0	0	0	0	0
KGRKiF	0 (1)	0	0	0	1
KG	4	5	0	9	9
KGPIAK	0	0	0	0	0
KZM	1	0	0	1	1

W roku akademickim 2023/2024 wykonano 91% zaplanowanych hospitacji. W tabeli poniżej przedstawiono liczbę hospitowanych pracowników na kierunku geodezja i kartografia w zależności od stanowiska.

**Tabela. Liczba hospitowanych pracowników na kierunku geodezja i kartografia  
w roku akademickim 2022/2023 w zależności od stanowiska**

Stanowisko	Liczba hospitacji
Doktorant	0
Starszy wykładowca	0
Asystent	0
Adiunkt ze stopniem doktora	4
dr inż. Profesor Uczelni	0
Adiunkt ze stopniem doktora habilitowanego	3
Profesor Uczelni	3
Profesor	0
Razem	10

W tabeli przedstawiono liczbę hospitacji wykonanych na kierunku geodezja i kartografia w roku akademickim 2023/2024 w zależności od formy zajęć.

**Tabela. Liczba hospitacji wykonanych na kierunku geodezja i kartografia  
w roku akademickim 2022/2023 w zależności od formy zajęć**

Forma zajęć	Liczba hospitacji
Wykład	1
Ćwiczenia audytoryjne	0

Forma zajęć	Liczba hospitacji
Ćwiczenia projektowe (inna)	0
Ćwiczenia projektowe	8
Ćwiczenia laboratoryjne	1

### **Podsumowanie wyników hospitacji:**

Wszystkie osoby hospitowane uzyskały pozytywną ocenę. W roku akademickim 2023/2024 wykonano 91% zaplanowanej liczby hospitacji. Braki w przeprowadzonych hospitacjach w stosunku do zaplanowanych, stwierdzono w Katedrze Geodezji Rolnej, Katastru i Fotogrametrii (brak hospitacji). W pozostałych przypadkach zajęcia realizowano prawidłowo (cel dydaktyczny, poznawczy, kształtujący), zgodnie z treściami uczenia się, zdefiniowanymi w sylabusie przedmiotu. W większości przypadków hospitacji podkreślono dobre prowadzenie zajęć, jasny i czytelny przekaz, starannie wykonane prezentacje, dobry kontakt prowadzącego ze studentami. Hospitacje przeprowadzono dla zajęć w formie stacjonarnej.

### **Uwagi dyskusyjne Hospitujących:**

- zajęcia były starannie przygotowane i prowadzone w sposób logiczny i klarowny, co ułatwiło zrozumienie omawianych zagadnień. Prowadzący wykazywali się wiedzą i umiejętnościami w jej przekazywaniu,
- atmosfera podczas zajęć była bardzo pozytywna. Przekazywane treści były zgodne z zapisami w sylabusie przedmiotu.

### **Uwagi DKJK:**

- 1) Studenci w większości hospitowanych osób bardzo wysoko ocenili kompetencje i profesjonalizm dydaktyczny z omawianych zagadnień. Podkreślili punktualność i terminowość zajęć, zgodnie z rozkładem zajęć. Zwrócili uwagę, że prowadzący poświęcają i znajdują czas na konsultację i wyjaśnienia.
- 2) W większości bardzo profesjonalna ocena hospitacji ze wskazaniem co było tematyką zajęć, jak przebiegały zajęcia, ocena samego prowadzenia zajęć i wykorzystania pomocy dydaktycznych.
- 3) W jednym przypadku bardzo ogólny opis hospitacji.

Zaleca się przypominanie Kierownikom Katedr o wykonaniu zaplanowanych w harmonogramie hospitacji.

## **11. Realizacja praktyk zawodowych**

W związku z nowym programem studiów obowiązującym od roku akademickiego 2021/2022, w roku akademickim 2023/2024 studenci kierunku geodezja i kartografia nie realizowali praktyk zawodowych.

## **12. Działalność Koła Naukowego**

W roku akademickim 2023/2024 na WIŚiG funkcjonowało Koło Naukowe Geodetów, które liczyło 22 członków zrzeszonych w dwóch sekcjach tj. Fotogrametrii i Pomiarów specjalnych. W roku akademickim 2023/2024 członkowie Koła Naukowego Geodetów mieli 17 wystąpień na konferencjach międzynarodowych, 8 wystąpień na konferencjach krajowych oraz 5 wystąpień na konferencji uczelnianej zdobywając łącznie 8 nagród i wyróżnień.

Wykaz prac naukowych opublikowanych, których współautorami są członkowie Koła Naukowego Geodetów:

- Kłapa, P., Mitka, B., Duraziński, D., Podzorska, A. (2024). Use of terrestrial laser scanning point cloud in the inventory of Mechowo Caves. *Geomatics, Landmanagement and Landscape*, (1). <https://doi.org/10.15576/GLL/2024.1.03>
- Kłapa, P., Mitka, B., Żygadło, A., Małek, M., & Podzorska, A. (2023). Inventory of historical polychrome using photogrammetric methods. *Geomatics, Landmanagement and Landscape*, Article 4. <https://doi.org/10.15576/GLL/2023.4.181>
- Małyszek, H. A., Mitka, B. (2024). Impact of image file formats on the accuracy of photogrammetric models: A comparative analysis. *Geomatics, Landmanagement and Landscape*, (3). <https://doi.org/10.15576/GLL/2024.3.06>

W roku akademickim 2023/2024 Koło Naukowe Geodetów zrealizowała 2 obozy naukowe w dniach 01-05.05.2025 w Żmijowiskach oraz w dniach 09-13.09.2024 w Klimkówce. Dodatkowo Koło Naukowe Geodetów czynnie uczestniczyło w organizacji Wielkiej Lekcji Inżynierii Środowiska i Geodezji, Małopolskiej Nocy Naukowców, Dniu Mleka oraz otwarciu Małopolskiego Centrum Nauki Cogiteon.

**Komentarz:** *Działalność Koła Naukowego Geodetów w roku akademickim 2023/2024 należy ocenić bardzo dobrze. Studenci Koła Naukowego Geodetów aktywnie uczestniczyli w konferencjach międzynarodowych i krajowych oraz mieli wystąpienia na konferencji wydziałowej. Łącznie zdobyli 8 nagród i wyróżnień za swoją działalność, a także są współautorami 3 artykułów naukowych. W roku akademickim 2023/2024 zrealizowane zostały także dwa obozy naukowe. Tym samym wskazane jest dalsze wspieranie aktywności Koła Naukowego Geodetów przez Władze Dziekańskie. Zaleca się także rozszerzenie działalności naukowej Koła Naukowego Geodetów na inne niż fotogrametria działy geodezji.*

## **13. Umiejdzynarodowienie studiów**

Analiza została przeprowadzona na podstawie informacji pozyskanych od Pełnomocnika Dziekana ds. Programu ERASMUS+ oraz Wymiany Międzynarodowej Studentów i Pracowników.

### **13.1. Wymiana studentów**

W roku akademickim 2023/2024 z wymiany międzynarodowej skorzystała 1 studentka studiów stacjonarnych magisterskich, poprzez udział w krótkim intensywnym programie ERASMUS+ BIP Multi-Spectral Imaging and System Analysis w Portugalii. Program ten składał się z dwóch części tj. fizycznej mobilności na Instituto Politécnico de Beja w okresie 12.02-01.03.2024 oraz zajęć on-line realizowanych po powrocie do Polski w marcu 2024.

Studenci kierunku geodezja i kartografia, zwłaszcza studiów magisterskich, wykazują zainteresowanie wymianą międzynarodową ERASMUS+. Z przyczyn formalnych niestety nie dochodzi do udziału studentów tego kierunku w programie ERASMUS+ w celu realizacji części studiów. Głównym powodem tej sytuacji jest przede wszystkim brak dostępności oferty przedmiotowej ERASMUS+ z zakresu geodezji i kartografii na uczelniach zagranicznych, co



skutkuje brakiem możliwości zrealizowania efektów kształcenia przewidzianych dla tego kierunku studiów na uczelni zagranicznej. Dodatkowo z Uniwersytetem Rolniczym w Krakowie zawarte są jedynie 2 umowy partnerskie dla kierunku geodezja i kartografia, obie z uczelniami w Hiszpanii, gdzie oprócz braku przedmiotów pokrewnych do tych przewidzianych w programie studiów, dodatkowo część z kursów ERASMUS+ prowadzona jest w języku hiszpańskim, co stanowi dodatkowe utrudnienie przy rekrutacji na wyjazdy.

Studenci kierunku geodezja i kartografia brali także czynny udział w innych wydarzeniach międzynarodowych tj:

- International Geodetic Student Meeting IGSM. Międzynarodowe Spotkanie Studentów Geodezji odbyło się w Bułgarii w dniach 12-18.05.2024 i uczestniczyła w nim 3 studentów kierunku geodezja i kartografia. Podczas spotkania studenci reprezentowali uczelnię dwoma posterami.
- Międzynarodowa konferencja naukowa "Artificial intelligence and geodata for sensibilisation of local communities for sustainable spatial development (GeoSen)" w dniu 14. 06.2024 w Krakowie – prezentacja posterów autorstwa 3 studentów kierunku geodezja i kartografia.
- V Międzynarodowe Sympozjum Studenckich Kół Naukowych, które odbyło się 18.04. 2024 na Uniwersytecie Przyrodniczym w Lublinie. W sympozjum uczestniczyła 3 studentów kierunku geodezja i kartografia prezentując 1 referat oraz 2 postery.
- Międzynarodowa konferencja zorganizowana w ramach Słowacko-Polsko-Czeskich Dni Geodezji, która odbyła się w dniach 30.05-01.06.2024 w Trnawie, Słowacja. W konferencji wzięła udział 2 studentów kierunku geodezja i kartografia prezentując 2 referaty.

**Komentarz:** *Powodem braku aktywności związanej z wymianą międzynarodową studentów jest małe zainteresowanie studentów wyjazdami zagranicznymi, zwłaszcza w celu odbywania części studiów. Ponadto, wśród ofert kursów ERASMUS uczelni zagranicznych stosunkowo niewiele i do tego w małym zakresie dotyczy kierunku geodezji i kartografii. Wynika to ze specyfiki kierunku geodezja i kartografia łączącego w sobie przedmioty związane z technikami pomiarowymi, zagadnieniami inżynieryjno-budowlanymi, analizami przestrzennymi i lokalnymi aspektami prawnymi związanymi z wykonawstwem geodezyjnym. Oferowane przez uczelnie zagraniczne kursy w ramach programu ERASMUS mają bardziej ogólnych i interdyscyplinarny charakter, skutkiem czego nie ma możliwości doboru przedmiotów pokrewnych tematycznie na uczelni zagranicznej z tymi, które realizowane są danym semestrze studiów na kierunku geodezja i kartografia umożliwiającymi realizację założonych efektów kształcenia. W konsekwencji stosunkowo niewiele uczelni oferuje kursy ERASMUS z zakresu geodezji i kartografii i aktualnie podpisane są jedynie dwie umowy pomiędzy Uniwersytetem Rolniczym i uczelniami partnerskimi z Hiszpanii dla kierunku geodezja i kartografia, przy czym oferta kursów ERASMUS tych uczelni nie pozwala na zrealizowanie efektów kształcenia dla żadnego semestru studiów. Alternatywą dla wyjazdów na studia może być wyjazd na praktykę. Jednakże ze względu na okres wyjazdu wynoszący m.in. 2 miesiące, który nie może kolidować ze studiami, również nie dochodzi do tego rodzaju aktywności. W okresie, w którym taka praktyka mogłaby zostać zrealizowana czyli lipiec-wrzesień, studenci często odbywają praktyki terenowe związane z programem studiów lub też są w trakcie sesji egzaminacyjnej. Ponadto, w przypadku wyjazdu na praktykę to student zobligowany jest do samodzielnego znalezienia miejsca odbywania praktyk, a instytucje czy firmy zagraniczne nie są zainteresowane przyjęciem studentów zagranicznych na praktykę, gdyż nie otrzymują z tego tytułu żadnych gratyfikacji, a dodatkowo obciążone są opieką nad studentami. Stosunkowo nową formą mobilności są Blended Intensive Programme (ERASMUS + BIP), które składają się z krótkiej fizycznej mobilności zagranicą oraz części online realizowanej w kraju. W związku z tym, że jest to dodatkowa inicjatywa studentów, nie wchodząca w program studiów czy praktyki, studenci wrażliwi zainteresowanie tą krótką formą mobilności. Ograniczeniem jest natomiast aktualnie stosunkowo niewielka ilość takich programów BIP z zakresu geodezji i kartografii.*



*W związku z tym należy rozważyć działania zmierzające do nawiązania kontaktów międzynarodowych, które umożliwią wymianę międzynarodową studentów. Działania te powinny zostać powierzone przede wszystkim Pełnomocnikowi Dziekana ds. Kontaktów Międzynarodowych oraz Dziekańskiej Komisji ds. Współpracy Międzynarodowej i Promocji Wydziału.*

### **13.2. Wymiana nauczycieli akademickich**

Wśród nauczycieli akademickich, prowadzących zajęcia dydaktyczne na kierunku geodezja i kartografia, 6 osób uczestniczyło w stażach zagranicznych, natomiast 2 gości zagranicznych przeprowadził zajęcia dydaktyczne na WIŚiG dla studentów kierunku geodezja i kartografia. Zrealizowane wyjazdy odbyły się w ramach programów tj. Projekt Horyzont 2020 (3 wyjazdy), Projekt HIGHLANDS.3 (1 wyjazd). Pozostałe wyjazdy były wyjazdami na staż oraz wyjazdami finansowanymi ze środków własnych katedry lub wydziału. W roku akademickim 2023/2024 na WIŚiG gościło 30 osób, wśród który byli nauczyciele akademicy w ramach wymiany ERASMUS+ oraz inni goście, spośród który 2 gości zagranicznych przeprowadziło zajęcia dydaktyczne dla studentów kierunku geodezja i kartografia.

**Tabela. Wykaz pracowników badawczo-dydaktycznych prowadzących zajęcia na kierunku geodezja i kartografia korzystający ze staży zagranicznych w roku akademickim 2023/2024**

Jednostka / liczba osób	Miejsce wyjazdu	Termin - okres	Program wymiany
Katedra Gospodarki Przestrzennej i Architektury Krajobrazu 1. dr Julia Gorzelany 2. dr inż. Anita Kukulska-Kozieł, prof. URK 3. dr inż. Tomasz Noszczyk, prof. URK	Uniwersytet de Cuyo w Mendozie, Argentyna	20.01-28.02.2024	Projekt Horyzont 2020
Katedra Gospodarki Przestrzennej i Architektury Krajobrazu 1. dr inż. Barbara Czesak	Lilongwe University of Agriculture and Natural Resources, Lilongwe, Malawi	22.02-23.03.2024	Projekt HIGHLANDS.3 - Collective Approach of Research and Innovation for Sustainable Development in Highland
Katedra Budownictwa Wiejskiego 1. dr hab. inż. Grzegorz Nawalany, prof. URK	Slovak University of Agriculture in Nitra	12.08-12.09.2024	Własny fundusz stypendialny
Katedra Gospodarki Przestrzennej i Architektury Krajobrazu 1. dr inż. Barbara Czesak	Blois, Francja	09-20.09.2024	Własny fundusz stypendialny (wyjazd na praktykę ze studnetami)
Katedra Ekologii, Klimatologii i Ochrony Powietrza 1. dr inż. Jakub Wojkowski	Technical University in Zvolen	29.01-29.02.2024	Własny fundusz stypendialny

**Komentarz:** *W roku akademickim 2023/2024 aktywność międzynarodową pracowników należy uznać za dobrą. Pracownicy WIŚiG uczestniczyli w wyjazdach zagranicznych, korzystając z różnego rodzaju programów, nawiązując kontakty międzynarodowe, wymieniając i zdobywając doświadczenia dydaktyczne i naukowe, które następnie implementują w treściach prowadzonych przez siebie przedmiotów. Zalecany jest dalszy aktywny udział pracowników naukowo-dydaktycznych w stażach międzynarodowych, w tym także realizujących aspekty dydaktyczne i zmierzające do podniesienia kompetencji dydaktycznych oraz promowania kierunku geodezja i kartografia prowadzonego na WIŚiG na uczelniach zagranicznych. Zaleca się opracowanie przez Dziekańską Komisję ds. Współpracy Międzynarodowej i Promocji Wydziału opracowanie prezentacji*

*promującej WIŚiG oraz prowadzone kierunki studiów, a Władze Wydziału do zobligowania osób wyjeżdżających na staże zagraniczne do jej prezentacji wśród jak najszerzej grupy studentów na uczelni zagranicznej.*

#### **14. Inne najważniejsze osiągnięcia studentów, służące realizacji efektów uczenia się**

Do innych najważniejszych osiągnięć studentów w roku akademickim 2023/2024 służących realizacji efektów uczenia się można zaliczyć:

##### **1. Publikacje naukowe we współautorstwie ze studentami;**

- Klapa, P., Mitka, B., Duraziński, D., Podzorska, A. (2024). Use of terrestrial laser scanning point cloud in the inventory of Mechowo Caves. *Geomatics, Landmanagement and Landscape*, (1). <https://doi.org/10.15576/GLL/2024.1.03>
- Klapa, P., Mitka, B., Żygadło, A., Małek, M., & Podzorska, A. (2023). Inventory of historical polychrome using photogrammetric methods. *Geomatics, Landmanagement and Landscape*, Article 4. <https://doi.org/10.15576/GLL/2023.4.181>
- Małyszek, H. A., Mitka, B. (2024). Impact of image file formats on the accuracy of photogrammetric models: A comparative analysis. *Geomatics, Landmanagement and Landscape*, (3). <https://doi.org/10.15576/GLL/2024.3.06>

##### **2. Udziału studentów w konferencjach, sympozjach i spotkaniach międzynarodowych i krajowych tj.:**

- International Geodetic Student Meeting IGSM w Bułgarii,
- Słowacko-Polsko-Czeskich Dni Geodezji na Słowacji,
- V Międzynarodowe Sympozjum Studenckich Kół Naukowych w Polsce,
- konferencja naukowa "Artificial intelligence and geodata for sensibilisation of local communities for sustainable spatial development (GeoSen)",
- ERASMUS+ BIP Multi-Spectral Imaging and System Analysis w Portugalii,

##### **3. Nagrody i wyróżnienia na konferencjach krajowych i międzynarodowych;**

- wyróżnienie za wygłoszenie prezentacji naukowej pt. "Mobile Laser Scanning in the Inventory of Historic Streets in Krakow" podczas XXVIII Międzynarodowych Słowacko-Polsko-Czeskich Dni Geodezji, Trnava, 30 maja – 1 czerwca 2024 r. dla Magdaleny Żurawskiej,
- Wyróżnienie za wygłoszenie prezentacji naukowej pt. "Verification and update of the Topographic Objects Database (BDOT500) using data acquired from low-cost Unmanned Aerial Vehicles (UAVs)" podczas XXVIII Międzynarodowych Słowacko-Polsko-Czeskich Dni Geodezji, Trnava, 30 maja – 1 czerwca 2024 r. dla Mateusza Zagórowskiego,
- II miejsce za wygłoszony referat pt. "Cyfrowe transformacje w geodezji: od map papierowych do inteligentnych map interaktywnych" podczas 53. Międzynarodowego Seminarium Kół Naukowych w Olsztynie "Interdyscyplinarny charakter inteligentnych specjalizacji" dla Magdaleny Żurawskiej
- Nagroda główna w kategorii najlepiej zaprezentowany referat w sekcji Inżynierii Produkcji, pt. "Budowanie zespołu w geodezji - wyzwania i sukcesy" podczas V Międzynarodowego Sympozjum Studenckich Kół Naukowych w Lublinie "Środowisko-Roślina-Zwierzę-Produkt" dla Kingi Piasecznej,
- Nagroda główna w kategorii najlepiej zaprezentowany poster w sekcji Inżynierii Produkcji, pt. "Analiza zmian sposobu użytkowania gruntów w oparciu o dane satelitarne" podczas V Międzynarodowego Sympozjum Studenckich Kół Naukowych w Lublinie "Środowisko-Roślina-Zwierzę-Produkt" dla Wiktora Krzyżanowskiego,
- Nagroda główna w kategorii najlepiej przygotowany poster w sekcji Inżynierii Produkcji, pt. "Wykorzystanie bezzałogowych statków powietrznych w rolnictwie na przykładzie monitoringu

- uprawy rzepaku ozimego" przygotowany we współpracy z Sylwią Bondyrą (UP Lublin) podczas V Międzynarodowego Sympozjum Studenckich Kół Naukowych w Lublinie "Środowisko-Roślina-Zwierzę-Produkt" dla Huberta Małyszka,
- II miejsce za wygłoszenie referatu pt. "Weryfikacja oraz aktualizacja Bazy Danych Obiektów Topograficznych (BDOT500) za pomocą niskobudżetowych bezzałogowych statków powietrznych." podczas Sesji Kół Naukowych Uniwersytetu im. Hugona Kołłątaja w Krakowie dla Mateusza Zagórowskiego,
  - II miejsce za wygłoszenie referatu pt. "Weryfikacja oraz aktualizacja Bazy Danych Obiektów Topograficznych (BDOT500) za pomocą niskobudżetowych bezzałogowych statków powietrznych." podczas Sesji Kół Naukowych Uniwersytetu im. Hugona Kołłątaja w Krakowie dla Dawida Durazińskiego,
  - Nagroda praktyka za wygłoszenie referatu pt. "Inwentaryzacja obiektów zabytkowych podczas Sesji Kół Naukowych Uniwersytetu im. Hugona Kołłątaja w Krakowie dla Aleksandry Podzorskiej.

## **15. Spotkania władz WIŚiG ze studentami, w sprawach związanych z jakością kształcenia**

W roku akademickim 2023/2024 odbyło się 1 spotkanie władz WIŚiG z przedstawicielami studentów.

W dniu 10.04.2024 r. odbyło się spotkanie z Prezydium Wydziałowej Rady Samorządu Studentów WIŚiG oraz Starostami roczników WIŚiG. Tematyka spotkania dotyczyła omówienia spraw bieżących tj. Międzywydziałowy Turniej Artystyczny, Dzień Otwarty URK, terminu wyborów oraz przedstawienia kandydatów na Rektora URK, rajd międzywydziałowy WIŚiG – WTŻ, bal wydziałowy, bal międzywydziałowy, ognisko wydziałowe, zwrotność ankiet, omówienie zaangażowania Studentów WIŚiG w życie studenckie na Wydziale i Uczelni. Zgłoszone zostały także wolne wnioski w postaci: godzin dziekańskich w dniu 30.04.2024, odbiór przez studentów TikToka URSS URK, formy zachęty studentów do działalności samorządowej, spotkania indywidualne z przedstawicielami każdego kierunku, braki techniczne występujące w budynkach WIŚiG, odpowiedni przepływ informacji.

**Komentarz:** *Spotkanie z przedstawicielami studentów obejmowało tylko jedno spotkanie z prezydium WRSS oraz starostami roczników. Spotkanie to miało formę stacjonarną, a zakres tematyczny koncentrował się raczej wokół tematyki nie związanej z jakością kształcenia. DKJK zaleca Władzom Wydziału, organizację dodatkowego spotkania (choćby raz w roku akademickim) z przedstawicielami poszczególnych roczników kierunku geodezja i kartografia w celu przedyskutowania najważniejszych zagadnień z zakresu jakości kształcenia, w tym w szczególności przedyskutowania i uzyskania opinii na temat ewentualnych problemów w realizacji procesu kształcenia na tym kierunku. W spotkaniu tym zaleca się także udział przedstawicieli DKJK.*

## **16. Działania promocyjne/informacyjne**

Najważniejsze działania promocyjno-informacyjne WIŚiG w roku akademickim 2023/2024:

- Dziekańska Komisja ds. Współpracy i Promocji Wydziału zorganizowała w roku akademickim 2023/2024 kolejne edycje Wielkiej Lekcji Inżynierii Środowiska i Geodezji. Wielka Lekcja Inżynierii Środowiska i Geodezji to cykliczne wydarzenie, które pozwala uczniom szkół ponadpodstawowych pogłębić wiedzę, poszerzyć horyzonty oraz uzyskać informacje o zagadnieniach związanych z kierunkami studiów prowadzonych na Wydziale. Odświeżono formułę Wielkiej Lekcji oraz dodano nowe elementy m.in. test zdobytej wiedzy za pośrednictwem platformy „Kahoot!” udostępnionej przez Małopolski Urząd Marszałkowski, zaprojektowano i

zbudowano także stronę dedykowaną Wielkiej Lekcji (<https://wielkalekcja.urk.edu.pl/>). Ze względu na ogromne zainteresowanie szkół po raz pierwszy w historii Wielka Lekcja odbyła się w dwóch edycjach – wiosennej i jesiennej. W XVI Wielkiej Lekcji uczestniczyło blisko 400 uczniów, w edycji wiosennej młodzież z 11 szkół ponadpodstawowych i w edycji jesiennej z 5 szkół.

- W roku akademickim 2023/2024 kontynuowano projekt „Szkoła partnerska WiSiG URK” rozpoczęty w marcu 2022 roku z inicjatywy dr inż. Dawida Kudasa, dr hab. inż. Agnieszki Policht-Latawiec, prof. URK oraz dr inż. Agnieszki Sadłowskiej-Sałęgi. Do programu w roku akademickim 2023/2024 przystąpiły 3 nowe szkoły ponadpodstawowe. W 2023 roku zmodyfikowana została również strona internetowa poświęcona programowi „Szkoła partnerska WiSiG URK” (<https://wisig.urk.edu.pl/index/site/8104>).
- W przypadku zainteresowania Wydział za pośrednictwem Dziekańskiej Komisji ds. Współpracy Międzynarodowej i Promocji Wydziału organizuje pobyt uczniów szkół ponadpodstawowych w siedzibie Wydziału. W roku akademickim 2023/2024 wśród takich wizyt można wyróżnić m.in. wizytę uczniów z Technikum nr 13 Zespół Szkół Geodezyjno-Technicznych w Łodzi w dniu 28 lutego 2024 r., których opieką objął pracownik Wydziału dr inż. Dawid Kudas. W dniu 15 grudnia 2023 roku ponad 100 uczniów z XVIII LO w Krakowie uczestniczyło w siedzibie naszego Wydziału w wykładzie w ramach przedmiotu „Gleboznawstwo i ochrona gleb” przeprowadzonym przez dr hab. inż. Ewelinę Zając, prof. URK.
- Przedstawiciele Wydziału prezentowali także Wydział oraz prowadzone kierunki studiów w ramach wydarzeń uczelnianych, takich jak Dzień Otwarty, czy też wydarzeń zewnętrznych, takich jak: Małopolska Noc Naukowców, Innowacyjnego Programu Edukacyjnego - projekt Krakowskie Partnerstwo Lokalne, otwarcia Małopolskiego Centrum Nauki Cogiteon w Krakowie i wiele innych.
- W roku akademickim 2023/2024 ukazały się artykuły prasowe towarzyszące rekrutacji zarówno na studia I jak i II stopnia oraz promujące nowe kierunki studiów tj: budownictwo i geoinformatyka. Na łamach dodatku Edukacja do Dziennika Polskiego ukazały się 29 stycznia 2024 r. artykuły pod redakcją dr hab. inż. Agnieszki Policht-Latawiec oraz dr inż. Dawida Kudasa dotyczący rekrutacji na studia I stopnia. Na łamach portalu [krakow.naszemiasto.pl](http://krakow.naszemiasto.pl) 10 czerwca 2024 roku ukazał się artykuł pt. „Uwaga NOWOŚĆ! Geoinformatyka i Budownictwo na Uniwersytecie Rolniczym!” prezentujący nowe kierunki studiów.
- Za pośrednictwem mediów społecznościowych relacjonowano bieżące wydarzenia z życia Wydziału i Uczelni, informując społeczność Wydziału oraz sympatyków poprzez Facebook i Instagram o ważnych osiągnięciach pracowników, studentów i absolwentów.
- W mediach społecznościowych informowano także o rozpoczęciu rekrutacji na kierunki studiów prowadzone na Wydziale, o terminach zamknięcia rekrutacji, oraz przedstawiano w sposób skrótowy poszczególne kierunki studiów. Jednocześnie wszelkie posty rekrutacyjne odsyłały zainteresowanych na oficjalne portale uczelni zawierające informacje o rekrutacji oraz opisy kierunków.

**Komentarz:** *Mimo znaczących osiągnięć na polu organizacyjnym w zakresie promocji kierunków studiów i działalności Wydziału osiągniętych przez część członków Dziekańskiej Komisji ds. Współpracy Międzynarodowej i Promocji Wydziału, zaleca się zlecenie firmie zewnętrznej przeprowadzenie audytu marketingowego Wydziału celem opracowania strategii promocji Wydziału w mediach społecznościowych. Natomiast w dalszej perspektywie powierzenie prowadzenia mediów społecznościowych nie pracownikom zatrudnionym na stanowiskach nauczycieli akademickich a specjalistom. Nauczyciele akademicy powinni stanowić wyłącznie wsparcie merytoryczne tworzonych treści pod względem swojej wiedzy specjalistycznej w zakresie reprezentowanych dyscyplin naukowych.*

*Dodatkowo należy zwrócić uwagę, że wiele istotnych i zasługujących na promocję osiągnięć*



*studentów, pracowników czy też absolwentów nie jest promowanych w mediach społecznościowych Wydziału, ponieważ informacje te nie są przekazywane do członków Dziekańskiej Komisji ds. Współpracy Międzynarodowej i Promocji Wydziału. Jednocześnie wydarzenia istotne dla promocji nie są utrwalane w postaci zdjęć, czy też filmów, przez co ich promocja jest wręcz niemożliwa. W związku z powyższym Wydział traci często niepowtarzalną szansę na budowanie marki i docieranie do nowych odbiorców. Jednocześnie należy wygospodarować środki finansowe do realizacji płatnych kampanii reklamowych z użyciem mediów społecznościowych oraz serwisów rekrutacyjnych oraz przeprowadzenia specjalistycznych szkoleń dla pracowników.*

## **17. Dobre praktyki w zakresie kształcenia**

Opiekunowie prac dyplomowych utrzymują kontakt z dyplomantami czego skutkiem jest zgłaszanie prac dyplomowych do udziału w konkursach, wystawach; zachęcanie dyplomantów i pośredniczenie w przekazywaniu prac dyplomowych organom samorządowym, nawet w przypadku braku stosownych umów Uczelni i jednostek samorządowych; współpraca z innymi uczelniami krajowymi oraz zagranicznymi oraz instytucjami.

DKJK rekomenduje by Władze Wydziału zachęcały pracowników do napisania podręcznika/ów akademickich, które przedstawiałyby zagadnienia i najnowszą wiedzę z kluczowych przedmiotów warunkujących sylwetkę absolwenta kierunku geodezja i kartografia.

## **18. Działania Władz Wydziału w zakresie wspierania studentów**

Budynki WIŚiG zlokalizowane przy ul. Balickiej 253, gdzie w większości odbywają się zajęcia dla studentów kierunku geodezja i kartografia, zapewniają dostęp do miejsc parkingowych przeznaczonych dla osób z niepełnosprawnością, toalety, wejścia oraz podjazdy dla osób z niepełnosprawnością. Na kierunku geodezja i kartografia nie występują formy niepełnosprawności uniemożliwiające podjęcie studiów. W przypadku osób z poważnymi chorobami przewlekłymi lub poważnymi dysfunkcjami ruchu WIŚiG zapewnia możliwość indywidualnego toku studiów. Nie stwierdzono także ograniczeń dla osób korzystających z wózków inwalidzkich. W przypadku studentów wymagających udogodnień w trakcie zaliczeń i egzaminów istnieje możliwość przeprowadzenia egzaminów w druku powiększonym, egzaminu przy wykorzystaniu komputera w pracowni komputerowej z opcją lektora. Dopuszcza się również obecność opiekuna podczas egzaminu oraz możliwość wydłużenia czasu trwania egzaminu. Jeżeli dana forma niepełnosprawności tego wymaga, studentowi umożliwia się zmiany formy egzaminu z ustnej na pisemną i odwrotnie. W roku akademickim 2023/2024 proponowano indywidualne konsultacje studentom z niepełnosprawnością w sprawie możliwości pozyskiwania wsparcia finansowego ze środków PFRON.

## **19. Rekomendacje DKJK**

1. DKJK rekomenduje w dalszym ciągu podejmowania działań promocyjnych oraz marketingowych skierowanych do jak najszerszej grupy potencjalnych kandydatów na studia zarówno I jak i II stopnia. W szczególności wskazane jest kontynuowanie działań promocyjnych przez Dziekańską Komisję ds. Współpracy Międzynarodowej i Promocji Wydziału, w tym przede wszystkim działań promocyjnych skierowanych do uczniów techników o profilach geodezyjnych i budowlanych.
2. Program studiów wymaga ciągłego monitorowania i bieżącej aktualizacji treści przedmiotów, co powinno być zadaniem Rady kierunku geodezja i kartografia. Konieczne jest zwiększenie dostępności do nowoczesnej aparatury badawczo-dydaktycznej oraz specjalistycznego

oprogramowania komputerowego. Konieczne jest również ciągłe monitorowanie stanu sal dydaktycznych ich bieżąca konserwacja oraz modernizacja.

3. Zaleca się podjęcie stosownych działań promujących studia podyplomowe oraz rozważenie wprowadzenia zmian w dotychczasowych programach studiów podyplomowych lub też ich zamknięcie i otworzenie nowych studiów podyplomowych w tematyce odpowiadającej aktualnym potrzebom rynku.
4. Po raz kolejny DKJK proponuje wprowadzenia wykładu inauguracyjnego dla studentów I roku przedstawiającego charakterystykę kierunku geodezja i kartografia. Należy także rozważyć unowocześnienie materiałów informacyjnych dla kandydatów na studia, w tym również na stronie internetowej Wydziału, oraz dodanie bardziej szczegółowych informacji dotyczących kierunku geodezja i kartografia i możliwości zatrudnienia dla absolwentów.
5. Rada kierunku GiK powinna kontynuować działania zmierzające do optymalizacji organizacji studiów w aspekcie równomierności obciążenia godzinami poszczególnych semestrów oraz bieżącej modernizacji i aktualizacji treści programowych.
6. DKJK zaleca podjęcie przez władze Wydziału działań mających na celu zwiększenie zwrotności ankiet lub też innych form pozyskania opinii studentów – dotyczy to wszystkich badań ankietowych, gdyż ich zwrotność jest wciąż na niskim poziomie. Różne formy działań powinny być podjęte w konsultacji z Samorządem studenckim. Zaleca się także podjęcie działań zmierzających do znaczącej modernizacji i dostosowania do bieżących potrzeb pytań ankietowych dotyczących osobno prowadzącego a osobno przedmiotu.
7. Zaleca się opracowanie przez Dziekańską Komisję ds. Współpracy Międzynarodowej i Promocji Wydziału opracowanie prezentacji promującej WIŚiG oraz prowadzone kierunki studiów, a Władze Wydziału do zobligowania osób wyjeżdżających na staże zagraniczne do jej prezentacji wśród jak najszerszej grupy studentów na uczelni zagranicznej.
8. Władze Wydziału w porozumieniu z Koordynatorem Wydziałowym ds. wdrażania systemu USOS, powinni podjąć działania zmierzające do bieżącej aktualizacji rozkładu zajęć w systemie USOS.
9. Prodziekan we współpracy z opiekunem Koła naukowego geodetów powinien podjąć działania zachęcające studentów do dalszych aktywności, w tym również w innych sekcjach tematycznych oraz we współpracy i pod opieką szerszego grona nauczycieli akademickich.
10. DKJK podtrzymuje opinię o ciągłym i regularnym pozyskiwaniu opinii absolwentów w wyniku utrzymywanych regularnych kontaktów z promotorami lub aktywizacji Stowarzyszenia Absolwentów czy też organizowania dla nich nieformalnych spotkań.

## **20. Realizacja zaleceń DKJK z roku 2022/2023 w roku akademickim 2023/2024 przez Władze Wydziału Inżynierii Środowiska i Geodezji**

Zalecenia DKJK w raporcie za rok 2022/2023	Realizacja zaleceń DKJK w roku akademickim 2023/2024*	Komentarz**
Zaobserwowano polepszenie się sytuacji w przypadku naboru studentów na I rok studiów kierunku geodezja i kartografia. Wskazuje to na konieczność kontynuowania rozpoczętych już wcześniej wzmożonych działań Władz Wydziału na rzecz promocji kierunku studiów. <b>DKJK rekomenduje w dalszym ciągu podejmowania działań promocyjnych oraz marketingowych skierowanych do jak najszerszej grupy potencjalnych kandydatów na studia zarówno I jak i II stopnia. W szczególności wskazane jest kontynuowanie działań promocyjnych przez Dziekańską Komisję ds. Współpracy Międzynarodowej i Promocji Wydziału, w tym przede wszystkim działań promocyjnych</b>	TAK	Rekomendacja dotycząca kontynuacji działań promocyjnych została uwzględniona. W raportowanym roku akademickim wdrożono intensyfikację działań promujących kierunek "Geodezja i Kartografia" wśród uczniów techników o profilach geodezyjnych i budowlanych, co przyniosło wymierne efekty w postaci zwiększonego zainteresowania studiami.



**Raport Roczny z działania Uczelnianego Systemu Zapewnienia Jakości Kształcenia  
na WIŚiG, Kierunek Geodezja i Kartografia, za rok akademicki 2023/2024**

<p>skierowanych do uczniów techników o profilach geodezyjnych i budowlanych. Wsparcie dla działań Komisji można powierzyć Biurowi Promocji i Rekrutacji działającemu w pionie Rektora ds. kształcenia; promowanie nowej oferty kształcenia oraz możliwych perspektyw zatrudnienia dla absolwentów kierunku geodezja i kartografia.</p>		<p>Wykorzystano wsparcie Biura Promocji i Rekrutacji, które umożliwiło dotarcie do szerszego grona kandydatów. Przygotowano i rozpowszechniono materiały promocyjne prezentujące ofertę edukacyjną i perspektywy zawodowe absolwentów. Zorganizowano lekcje otwarte oraz warsztaty skierowane do uczniów szkół średnich. Działania te były spójne z rekomendacjami Komisji i stanowiły fundament pod dalsze inicjatywy w obszarze promocji.</p>
<p>Program studiów wymaga ciągłego monitorowania i bieżącej aktualizacji treści przedmiotów co powinno być zadaniem Rady kierunku geodezja i kartografia. Konieczne jest zwiększenie dostępności do nowoczesnej aparatury badawczo-dydaktycznej oraz specjalistycznego oprogramowania komputerowego.</p>	TAK	<p>Program studiów został poddany bieżącemu monitorowaniu przez Radę Kierunku uwzględniając zmieniające się potrzeby rynku pracy i dynamiczny rozwój technologii w geodezji. Z uwagi na niedawno opracowany program studiów GIK nie podejmowano się jego zmiany. Zwiększono dostępność nowoczesnej aparatury badawczo-dydaktycznej oraz specjalistycznego oprogramowania komputerowego poprzez zakup nowych licencji i wyposażenia, co znacząco podniosło jakość kształcenia.</p>
<p>W roku akademickim 2022/2023 nie uruchomiono studiów podyplomowych pn. Rozwój obszarów wiejskich - aspekty gospodarowania przestrzenią i nieruchomościami oraz geodezyjnego urządzania terenów rolnych i leśnych, ani także I edycji studiów podyplomowych pn. Praktyczne aspekty przetwarzania danych pozyskanych z wykorzystaniem bezzałogowych statków powietrznych (BSP). <b>Zaleca się podjęcie stosownych działań promujących studia podyplomowe oraz rozważenie wprowadzenia zmian w dotychczasowych programach studiów podyplomowych.</b></p>	NIE	<p>W ocenie Kolegium Dziekańskiego, możliwe powody braku uruchomienia tych studiów podyplomowych mogą obejmować:  <b>Niskie zainteresowanie kandydatów</b> – niskiego stopnia dopasowania programu do aktualnych potrzeb rynku pracy lub z konkurencji ze strony innych uczelni oferujących podobne kierunki.  <b>Koszty uczestnictwa</b> – opłaty za studia mogły być zbyt wysokie w stosunku do możliwości finansowych potencjalnych kandydatów, co zniechęciło ich do podjęcia decyzji o uczestnictwie.  <b>Brak współpracy z sektorem zawodowym</b> – ograniczony kontakt z potencjalnymi partnerami, np. z branży rolniczej, leśnej czy technologii BSP, mógł wpłynąć na brak dostępu do grup docelowych.  <b>Terminy i organizacja</b> – harmonogram studiów lub forma ich prowadzenia (np. stacjonarna zamiast zdalnej) mogły nie odpowiadać potencjalnym słuchaczom, szczególnie osobom pracującym.  Rozważenie tych czynników może pomóc w diagnozie problemu i wprowadzeniu odpowiednich zmian w przyszłości.</p>
<p>W dalszym ciągu odnotowano niski odsetek studentów zapisanych na 1 semestr studiów I stopnia w stosunku do liczby studentów uzyskujących wpis na 2 semestr. Główną przyczyną takiego stanu rzeczy jest rezygnacja studentów ze studiowania już w pierwszych tygodniach zajęć lub w trakcie semestru. <b>DKJK proponuje wprowadzenia wykładu inauguracyjnego dla studentów I roku przedstawiającego charakterystykę kierunku GiK. Należy także rozważyć wprowadzenie w materiałach informacyjnych dla kandydatów na studia, w tym również na stronie internetowej Wydziału, bardziej szczegółowych informacji dotyczących kierunku geodezja i kartografia.</b></p>	TAK	<p>Problem rezygnacji studentów z kierunku w pierwszym semestrze został zidentyfikowany przez Radę Kierunku jako istotny. Odbyło się spotkanie studentów I roku z przedstawicielami samorządu studenckiego, które wyjaśniło zasady praktycznego funkcjonowania studenta na Wydziale i Uczelni, szczegółowo przedstawiło charakterystykę kierunku "Geodezja i Kartografia". To powinno pomóc studentom w lepszym zrozumieniu wyzwań i korzyści związanych z kierunkiem.</p>

**Raport Roczny z działania Uczelnianego Systemu Zapewnienia Jakości Kształcenia  
na WIŚiG, Kierunek Geodezja i Kartografia, za rok akademicki 2023/2024**

		Dodatkowo, w materiałach informacyjnych oraz na stronie internetowej Wydziału uwzględniono bardziej szczegółowe opisy programu studiów, zakresu tematycznego przedmiotów oraz potencjalnych perspektyw zawodowych. Powinno to ograniczyć rezygnację w pierwszych semestrach studiów.
Zakładane efekty uczenia się zostały osiągnięte zarówno na studiach stacjonarnych jak i niestacjonarnych I i II stopnia. Dwóch koordynatorów przedmiotów nie poddało się weryfikacji efektów uczenia się. <b>DKJK zaleca by w takich sytuacjach Władze Wydziału, a zwłaszcza właściwy Prodziekan przeprowadził rozmowę z kierownikiem jednostki, w której realizowane są przedmioty w celu wyjaśnienia powodów uchylania się pracowników przed weryfikacją. Wymienione przedmioty powinny być przedmiotem kontroli w kolejnym cyklu.</b>	TAK	Informacje o braku lub niewystarczających kompetencjach do prowadzenia zajęć z przedmiotu, zostały przekazane na posiedzeniu Kolegium Wydziału, a także bezpośrednio kierownikom jednostek. Dodatkowo, Dziekan przeznaczył środki finansowe na szkolenia, kursy i inne formy podniesienia/uzupełnienia kompetencji, które przekazał do dyspozycji kierowników poszczególnych jednostek. Rada kierunku podjęła decyzję o systematycznej (raz na rok) weryfikacji kompetencji kadry dydaktycznej.
Studenci dobrze oceniają jakość kształcenia na kierunku geodezja i kartografia i tym samym doceniają podejmowane aktywności zmierzające do poprawy jakości kształcenia na kierunku geodezja i kartografia. <b>Rada kierunku GiK powinna kontynuować działania zmierzające do optymalizacji organizacji studiów w aspekcie równomierności obciążenia godzinami poszczególnych semestrów oraz zwiększenia możliwości rozwoju studentów czy umiejętności pracy zespołowej.</b>	TAK	Realizowane na bieżąco.
Według opinii ankietowej studenci wysoko oceniają prowadzących i ich przedmioty, jednakże problemem jest mała ilość wypełnionych ankiet, w tym ankiet o zwrotności powyżej 25%. <b>DKJK zaleca podjęcie przez władze Wydziału działań mających na celu zwiększenie zwrotności ankiet lub też innych form pozyskania opinii studentów - dotyczy to wszystkich badań ankietowych, gdyż ich zwrotność jest wciąż na niskim poziomie. Różne formy działań powinny być podjęte w konsultacji z Samorządem studenckim.</b>	TAK	Na posiedzeniach Kolegium Wydziału kilkakrotnie proszono Prowadzących zajęcia, aby zachęcali studentów do oceny przedmiotu w ankietach przy równoczesnym zapewnianiu o ich anonimowości. Zawarto również „Umowę” pomiędzy władzami Wydziału a WRSS dot. propagowania idei większej aktywności studentów w wypełnianiu ankiet w zamian za zwiększone dofinansowanie imprez organizowanych przez WRSS. Skierowano również prośbę do studentów o promocję ankiet na Facebooku i Instagramie. Podczas każdego ze spotkań kolegium dziekańskiego z członkami gremiów wydziałowych było zalecenie dot. angażowania studentów do wypełniania ankiet
W roku akademickim 2022/2023 brak udziału studentów kierunku geodezja i kartografia w wymianie międzynarodowej. Z kolei wymianę międzynarodową nauczycieli akademickich należy ocenić na dobrym poziomie. <b>Prodziekan kierunku geodezja i kartografia wraz z Pełnomocnikiem Dziekana ds. Kontaktów Międzynarodowych oraz Dziekańskiej Komisji ds. Współpracy Międzynarodowej i Promocji Wydziału powinni podjąć działania zmierzające do nawiązania kontaktów międzynarodowych, które umożliwią wymianę międzynarodową studentów, w tym w szczególności po za programem ERASMUS.</b>	TAK	Informacja o możliwościach udziału w wymianie międzynarodowej były na bieżąco przekazywane studentom za pośrednictwem systemu USOS mail, jak również poprzez zamieszczenie stosownych informacji na stronach WISIG oraz URK. Dodatkowo studenci mieli możliwość skorzystania ze spotkań informacyjno-promocyjnych dot. programu Erasmus+ organizowanych przez Biuro Współpracy i Wymiany Międzynarodowej URK w formie on-line za pośrednictwem platformy MS Teams.
W opinii ankietowej studenci pozytywnie oceniają działanie systemu USOS, jednakże zwracają uwagę na brak aktualnego rozkładu zajęć w systemie. <b>Władze Wydziału w porozumieniu z Koordynatorem Wydziałowym ds. wdrażania systemu USOS, powinni podjąć działania zmierzające do bieżącej aktualizacji rozkładu zajęć w systemie USOS.</b>	NIE ale pracujemy nad tym	W porozumieniu z Koordynatorem Wydziałowym ds. wdrażania systemu USOS podjęto działania mające na celu poprawę bieżącej aktualizacji danych w systemie. Zobowiązano osoby odpowiedzialne za planowanie i wprowadzanie rozkładów

**Raport Roczny z działania Uczelnianego Systemu Zapewnienia Jakości Kształcenia  
na WIŚiG, Kierunek Geodezja i Kartografia, za rok akademicki 2023/2024**

		zająć do terminowego przekazywania informacji do systemu. Niestety znaczna rotacja zatrudnienia na w/w stanowisku utrudniła realizację w pełni niniejszych zaleceń.
Studenci aktywnie uczestniczą w pracach Koła naukowego geodetów. W roku akademickim 2022/2023 studenci uczestniczyli łącznie 15 razy w konferencjach, zdobywając 5 nagród i wyróżnień. <b>Prodzikan we współpracy z opiekunem Koła naukowego geodetów powinien podjąć działania zachęcające studentów, prezentujących swoje badania na konferencjach, również do ich publikowania, w tym we współpracy i pod opieką szerszego grona nauczycieli akademickich.</b>	TAK	Rekomendacje DKJK są realizowane na bieżąco
Badanie losów absolwentów I stopnia potwierdza zdobycie zatrudnienia po ukończeniu kierunku geodezja i kartografia, jednakże zostało ono przeprowadzone na niewielkiej grupie respondentów. <b>DKJK podtrzymuje opinię o ciągłym i regularnym pozyskiwaniu opinii absolwentów w wyniku utrzymywanych regularnych kontaktów z promotorami lub aktywizacji Stowarzyszenia Absolwentów czy też organizowania dla nich nieformalnych spotkań. Ze względu na niewystarczające informacje zawarte w raporcie pozyskanym z Biura karier, DKJK pracuje nad sugestiami do przeprowadzenia ankiety monitoringu losów absolwentów wraz z zestawem możliwych pytań, które mogą być bardziej przydatne w tej analizie.</b>	TAK	Zadanie opracowania zestawu pytań ankietowych oraz wypracowania metod utrzymywania kontaktów z absolwentami pozostaje w kompetencjach DKJK. Dziekan zapewni środki organizacyjne i administracyjne, aby możliwe było wdrożenie tych działań w sposób efektywny i zgodny z zaleceniami.

**ZAŁĄCZNIKI** - raporty szczegółowe w formie elektronicznej