



UNIwersytet Rolniczy
im. Hugona Kołłątaja w Krakowie

Wydział Inżynierii Środowiska i Geodezji

RAPORT ROCZNY
UCZELNIANEGO SYSTEMU
ZAPEWNIENIA JAKOŚCI KSZTAŁCENIA
NA WYDZIALE INŻYNIERII ŚRODOWISKI I GEODEZJI
za rok akademicki 2022/2023

Kierunek Inżynieria i Gospodarka Wodna

Studia podyplomowe „Zastosowanie współczesnych metod hydrologii w inżynierii i gospodarce wodnej”

Kraków – grudzień 2023 roku

Skład autorski:

Redakcja i nadzór merytoryczny: Andrzej Wałęga, Tomasz Kowalik

Rozdział 1: Andrzej Wałęga

Rozdział 2: Tomasz Kowalik, Andrzej Wałęga

Rozdział 3: Tomasz Kowalik, Agnieszka Cupak, Renata Kędzior, Łukasz Borek, Krzysztof Wąs

Rozdział 4: Tomasz Kowalik, Andrzej Wałęga

Rozdział 5: Tomasz Bergel, Andrzej Wałęga, Tomasz Kowalik

Rozdział 6: Krzysztof Wąs

Rozdział 7: Borek Łukasz

Rozdział 8: Tomasz Kowalik, Tomasz Stachura

Rozdział 9: Tomasz Kowalik

Rozdział 10: Tomasz Kowalik, Iwona Stachowicz-Zembura

Rozdział 11: Tomasz Kowalik

Rozdział 12: Marek Tarnawski

Rozdział 13: Andrzej Gruchot

Rozdział 14: Agnieszka Wnęk, Tomasz Kowalik

Rozdział 15: Tomasz Bergel, Tomasz Kowalik

Rozdział 16: Tomasz Bergel

Rozdział 17: Agnieszka Policht-Latawiec

Rozdział 18: Tomasz Bergel, Tomasz Kowalik

Rozdział 19: Paweł Sokołowski

Rozdział 20: DKJK

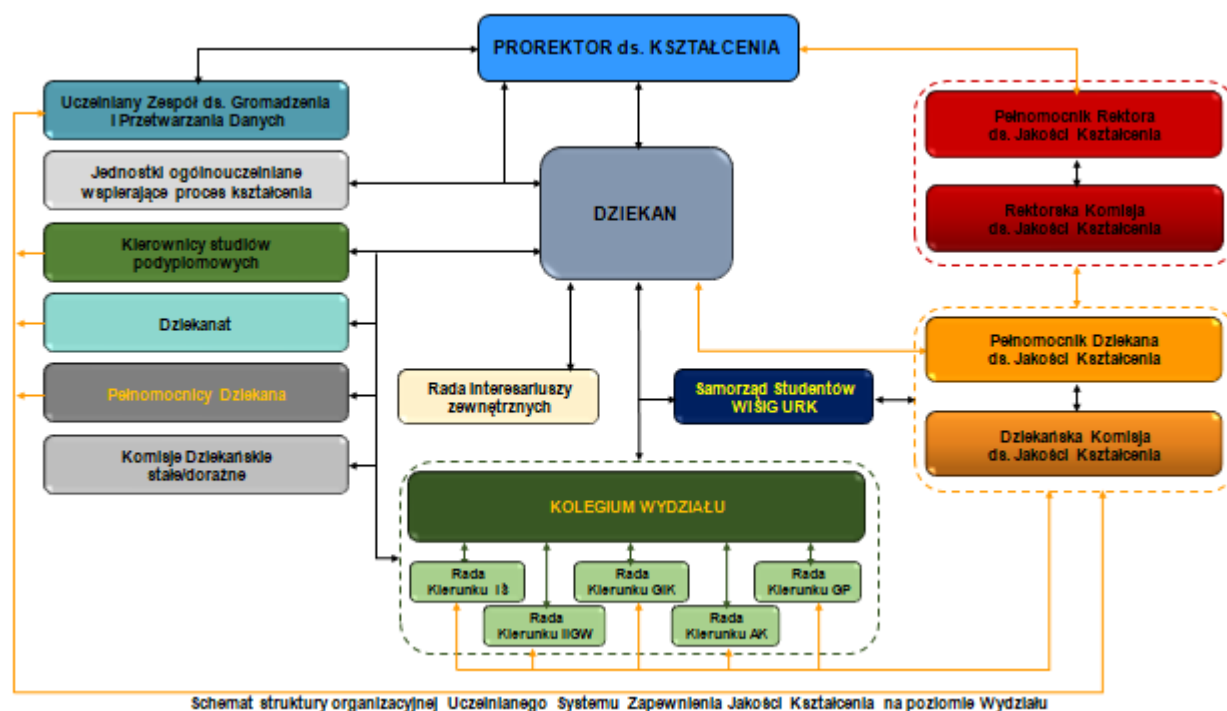
Rozdział 21: Leszek Książek, Tomasz Bergel

Spis treści

1.	Schemat organizacyjny Uczelnianego Systemu Zapewnienia Jakości Kształcenia na Wydziale Inżynierii Środowiska i Geodezji	4
2.	Wyniki rekrutacji na studia w roku akademickim 2022/2023	6
3.	Monitorowanie procesu kształcenia	7
3.1.	Monitorowanie kariery zawodowej absolwenta	8
3.2.	Weryfikacja osiągania zakładanych efektów uczenia się	9
3.3.	Podsumowanie semestru	10
3.4.	Nowe inicjatywy dydaktyczne	11
3.5.	Prace dyplomowe	12
3.6.	Liczba publikacji z udziałem studentów	12
3.7.	Umowy na realizację prac dyplomowych z podmiotami zewnętrznymi	13
4.	Doskonalenie procedur Wydziału Inżynierii Środowiska i Geodezji	13
5.	Kompetencje kadry nauczającej oraz administracyjnej	13
5.1.	Kompetencje kadry dydaktycznej	13
5.2.	Kompetencje kadry administracyjnej związanej z procesem kształcenia	14
6.	Infrastruktura dydaktyczna WIŚiG	15
7.	Ocena ankietowa opinii studentów w zakresie jakości kształcenia	16
8.	Ankiety oceny przez studentów dotyczące całego toku studiów	17
9.	Ocena ankietowa opinii studentów w zakresie pracy dziekanatu, wymiany międzynarodowej, systemu USOS, strony internetowej Wydziału i Uczelni	19
10.	Hospitacje zajęć dydaktycznych	20
11.	Weryfikacja procesu dyplomowania	21
12.	Realizacja praktyk zawodowych	22
13.	Działalność Koła Naukowego	22
14.	Umiejdzynarodowienie studiów	22
14.1.	Wymiana studentów	22
14.2.	Wymiana nauczycieli akademickich	23
15.	Inne najważniejsze osiągnięcia studentów, służące realizacji efektów uczenia się	25
16.	Spotkania władz WIŚiG ze studentami, w sprawach związanych z jakością kształcenia	25
17.	Działania promocyjne/informacyjne	25
18.	Dobre praktyki w zakresie kształcenia	26
19.	Działania Władz Wydziału w zakresie wspierania studentów	27
20.	Wnioski i rekomendacje DKJK	28
21.	Realizacja zaleceń DKJK z roku 2021/2022 w roku akademickim 2022/2023 przez Władze Wydziału Inżynierii Środowiska i Geodezji	30
	Załączniki w formie elektronicznej	32
	<ul style="list-style-type: none">• Raport badań losów zawodowych I stopnia studiów w roku 2022/2023• Raport z oceny bazy dydaktycznej• Raport z oceny ankietowej opinii studentów w zakresie jakości kształcenia• Raport z hospitacji zajęć dydaktycznych• Raport z weryfikacji procesu dyplomowania na kierunku IGW• Raport z realizacji praktyk zawodowych na kierunku IGW• Raport z działalności Koła Naukowego• Raport z działalności Pełnomocnika Dziekana ds. osób niepełnosprawnościami	

1. Schemat organizacyjny Uczelnianego Systemu Zapewnienia Jakości Kształcenia na Wydziale Inżynierii Środowiska i Geodezji

Uczelniany System Zapewnienia Jakości Kształcenia działający na Wydziale Inżynierii Środowiska i Geodezji UR w Krakowie, zwany dalej w skrócie USZJK, został utworzony w celu z ciągłego doskonalenia procesów kształcenia, umożliwiających osiągnięcie przez studentów, doktorantów i słuchaczy społecznie uznawalnych kompetencji oraz satysfakcji zawodowej przez absolwentów. Strukturę USJK przedstawiono na schemacie poniżej.



Uczelniany System Zapewnienia Jakości Kształcenia na Wydziale Inżynierii Środowiska i Geodezji (opracowano na podstawie wytycznych zawartych w Zarządzeniu Rektora nr 168/2021).

Uczelniany System Zapewnienia Jakości Kształcenia na WIŚiG odnosi się do wszystkich poziomów kształcenia uniwersyteckiego, obejmującego studia pierwszego i drugiego stopnia i na studiach podyplomowych. Dla potrzeb podejmowania działań na rzecz zapewnienia i doskonalenia jakości kształcenia, Rektor powołał Pełnomocnika Rektora ds. Jakości Kształcenia oraz Rectorską Komisję ds. Jakości Kształcenia. Na wniosek Dziekana, Rektor powołał Dziekańską Komisję ds. Jakości Kształcenia i jej Pełnomocnika. Nadzór nad funkcjonowaniem Uczelnianego Systemu Zapewnienia Jakości Kształcenia, na Wydziale Inżynierii Środowiska i Geodezji WIŚiG, sprawuje Dziekan Wydziału (ZR nr 168/2021). Zadania Dziekańskiej Komisji ds. Jakości Kształcenia DKJK są sprecyzowane w Zarządzeniu Rektora nr 168/2021. Celem DKJK jest podejmowanie działań na rzecz zapewnienia i doskonalenia jakości kształcenia na poziomie Wydziału.

Zadaniami DKJK są (rozszerzone w stosunku do ZR):

1. analiza zgodności opisanych w programach studiów zakładanych efektów uczenia się z Polską Ramą Kwalifikacji dla szkolnictwa wyższego;
2. analiza metod i form kształcenia, sposobów weryfikacji efektów uczenia się, stopnia osiągnięcia przez studentów efektów uczenia się oraz przyczyn ewentualnych niepowodzeń;
3. analiza wyników oceny procesu dydaktycznego dokonywanej przez studentów;
4. analiza dostosowania efektów uczenia się uzyskanych w procesie kształcenia do: działalności naukowej w dyscyplinach, postępów w obszarach działalności zawodowej oraz potrzeb rynku pracy;
5. monitorowanie prawidłowego stosowania punktacji ECTS;
6. monitorowanie jakości prac dyplomowych oraz procesu dyplomowania;
7. analiza danych dotyczących karier absolwentów poszczególnych kierunków studiów;
8. ocena infrastruktury i zasobów edukacyjnych wykorzystywanych w procesie kształcenia;
9. analiza mobilności studentów i kadry
10. analiza danych dot. kompetencji kadry dydaktycznej oraz pracowników administracyjnych związanych z procesem kształcenia na wydziale
11. analiza upublicznienia informacji, funkcjonowania i aktualności stron www
12. przygotowanie rocznych raportów samooceny jakości kształcenia na wydziale, ze wskazaniem możliwych działań korygujących, zapobiegawczych i doskonalących w zakresie:
 - metod procesu kształcenia na wydziale, w tym organizacji i warunków prowadzenia zajęć dydaktycznych, programów studiów, metod i form kształcenia oraz sposobów weryfikacji efektów uczenia się osiąganych przez studentów i słuchaczy,
 - modernizowania i opracowywania nowych programów studiów,
 - mobilności studentów i pracowników,
 - kompetencji kadry dydaktycznej oraz pracowników administracyjnych związanych z procesem kształcenia na wydziale,
 - jakości obsługi administracyjnej procesu kształcenia na wydziale,
 - analiza innych osiągnięć studentów i udzielonego im wsparcia.
13. opracowanie, aktualizacja i doskonalenie własnych procedur jakości kształcenia dostosowanych i wynikających ze specyfiki prowadzonych przez wydział kierunków studiów.
14. realizacja innych zadań zleconych przez Dziekana i Rektorską Komisję ds. jakości kształcenia.

Nadzór merytoryczny, organizacyjny i administracyjny nad poszczególnymi kierunkami studiów na WIŚiG sprawują właściwi prodziekani. W przypadku kierunku Inżynieria i Gospodarka Wodna wspomniany nadzór sprawuje Prodziekan ds. Kierunków Inżynieria Środowiska, Inżynieria i Gospodarka Wodna oraz Architektura Krajobrazu. Ważnym organem, w strukturze zarządzania jakością kształcenia, jest Rada Kierunku, której zadania dotyczą m.in. opracowania projektu programu studiów, opracowania sylwetki absolwenta, zapewnienia właściwej konstrukcji programu studiów, analiza kompetencji kadry dydaktycznej czy monitorowania realizacji programu studiów. W skład Rady kierunku Inżynieria i Gospodarka Wodna wchodzi nauczyciele akademicy, prowadzący zajęcia na analizowanym kierunku oraz przedstawiciele studentów, wskazani przez Wydziałową Radę Samorządu Studenckiego (WRRS). Kompetencje Rady kierunku określa Zarządzenie Rektora Nr 13/2020 z dnia 10 lutego 2020 r. Ważną rolę, w systemie zapewnienia jakości kształcenia, odgrywają interesariusze wewnętrzni, czyli studenci oraz interesariusze zewnętrzni, którymi są przedstawiciele otoczenia społeczno-gospodarczego. Studenci reprezentowani przez WRSS, wyrażają swoje opinie na temat jakości kształcenia,

a w szczególności uwagi na temat procesu dydaktycznego, oczekiwań w zakresie infrastruktury dydaktycznej, uzupełnienia zbiorów bibliotecznych, dostępu do internetu, jakości prowadzonych zajęć oraz opiniują programy studiów. Z kolei, interesariusze zewnętrzni wskazują obszary, które ich zdaniem powinny ulec poprawie w nauczaniu studentów, zgłaszają propozycje nowych treści nauczania, wynikające z zapotrzebowania na rynku pracy, a także nowe trendy w szeroko rozumianej Inżynierii Środowiska.

Udział studentów, w Uczelnianym Systemie Zapewnienia Jakości Kształcenia na WIŚiG, realizowany jest przez: spotkania władz Wydziału z zarówno przedstawicielami Samorządu studenckiego, jak i studentami. Ponadto, każdy z prodziekanów spotyka się opiekunami poszczególnych roczników studiów. Spotkania odbywają się w każdym semestrze. Z kolei, spotkania z interesariuszami zewnętrznymi odbywają się corocznie, przy okazji inauguracji roku akademickiego na WIŚiG.

Niezbędnym elementem systemu jakości kształcenia na WIŚiG, są procedury. Funkcjonujące od wielu lat są modernizowane, w zależności od potrzeb wynikających z uwarunkowań prawnych na szczeblu centralnym i uczelnianym oraz obecnych trendów w zakresie kształcenia akademickiego.

2. Wyniki rekrutacji na studia w roku akademickim 2022/2023

Dane odnośnie rekrutacji zostały pozyskane od właściwego Prodziekana, a wyniki prezentowane są na poniższych tabelach:

Tabela: Studia stacjonarne I stopnia

Kierunek	Studia stacjonarne		
	Limit przyjęć	Przyjęci	Wypełnienie limitu [%]
Inżynieria i Gospodarka Wodna	45	22	48,9

Tabela: Studia stacjonarne II stopnia

Kierunek	Studia stacjonarne		
	Limit przyjęć	Przyjęci	Wypełnienie limitu [%]
Inżynieria i Gospodarka Wodna	30	13	43,3

Tabela: Studia podyplomowe

Nazwa studiów	Studia podyplomowe		
	Limit przyjęć	Przyjęci	Wypełnienie limitu [%]
Zastosowanie współczesnych metod hydrologii w inżynierii i gospodarce wodnej	32	17	53,1

Komentarz: Łączny limit przyjęć studentów w roku akademickim 2022/2023 na studia stacjonarne I stopnia wyniósł 45 osób, a II stopnia - 30 osób. W przypadku studiów pierwszego stopnia został on wypełniony w niespełna 49%, a drugiego stopnia ponad 43%. W stosunku do roku akademickiego 2021/2022 widać zwiększenie liczby zrekrutowanych studentów. Szczególnie jest to obserwowane na studiach I stopnia, gdzie ubiegłym roku akademickim nie przyjęto ani jednego studenta. W przypadku studiów II stopnia, w roku akademickim 2021/2022, wypełniono w 30% limit przyjęć. W roku akademickim 2022/2023 widać wyraźny przyrost zrekrutowanych studentów. Można zatem stwierdzić, że podjęte przez Władze Wydziału działania zwiększające skuteczność rekrutacji

okazały się trafne.

Wniosek wyływający z rekrutacji jest taki, że działania promocyjne w szkołach średnich oraz inne działania marketingowe spowodowały ponowne zainteresowanie kierunkiem Inżynieria i Gospodarka Wodna. Działania jakie zostały podjęte w celu promocji studiów na Wydziale oraz kierunku IGW zostały opisane w rozdziale 18. Jednak w dalszym ciągu należy podejmować działania promocyjne Kierunku, skierowane do jak najszerszej grupy potencjalnych kandydatów na studia, których celem jest przedstawienie oferty kształcenia oraz perspektyw zatrudnienia dla absolwentów. Działania promocyjne powinny szczególnie zmierzać w kierunku uświadomienia potencjalnym kandydatom trendów zachodzących na rynku pracy wynikającymi ze zmian organizacyjnych w sektorze gospodarki wodnej. Rada kierunku IGW powinna w dalszym ciągu rozpoznawać sytuację, dlaczego obserwuje się małe zainteresowanie studiami I stopnia. Za niekorzystne należy ciągle uznać brak wypełnienia limitu przyjęć. Rada kierunku w dalszym ciągu powinna monitorować i badać sytuację niewielkiego naboru. Zaleca się nadal przeprowadzenie rozmów z przedstawicielami studentów kierunku IGW I i II stopnia by ocenić jakie mają oczekiwania co do uzyskiwanych kompetencji. Wskazane jest także zasięgnięcie opinii Rady Interesariuszy Zewnętrznych nt zmian jakie powinny być wprowadzone na tym kierunku w celu poprawy jego atrakcyjności dla kandydatów na studia. DKJK rekomenduje Dziekanowi WISiG przedstawienie problemów z rekrutacją na kierunku IGW przedstawicielom otoczenia społeczno-gospodarczego wchodzącego w skład RIZ oraz pozostałym współpracującym z Wydziałem podmiotom w celu zainicjowania działań promocyjnych na rzecz zwiększenia zainteresowania tym kierunkiem studiów.

W roku akademickim 2022/2023 uruchomiono piątą edycję studiów podyplomowych pn. „Zastosowanie współczesnych metod hydrologii w inżynierii gospodarce wodnej”, na którą przyjęto 17 słuchaczy, co daje wypełnienie limitu w 53,1%. Zaobserwowano spadek liczby słuchaczy studiów podyplomowych w stosunku do wcześniejszych edycji (w roku akademickim 2021/2022 wypełniono limit przyjęć w prawie 66%) co jednak świadczy o zapotrzebowaniu na tego typu studia oraz sprawnie prowadzonej akcji promującej tą formę studiów.

3. Monitorowanie procesu kształcenia

Monitorowanie procesu kształcenia się zostało przeprowadzone w oparciu o wyniki analizy własnej a także konsultacji z RIZ.

Tabela: Ocena zdefiniowanych dla kierunku efektów uczenia się (Eu) pod kątem przydatności rynkowej i trendów światowych

Czy Eu były przedmiotem oceny/dyskusji	Kierunek studiów	Wnioski sformułowano na podstawie:	
		Analizy własnej	Konsultacji z interesariuszami zewnętrznymi
Tak/Nie	Inżynieria i Gospodarka Wodna	Tak	Tak
Tak/Nie	Studia podyplomowe „Zastosowanie współczesnych metod hydrologii w inżynierii i gospodarce wodnej”	Tak	Nie

Komentarz: Członkowie Komisji na posiedzeniu zauważyli, że opracowane efekty uczenia się na kierunku studiów stacjonarnych są zgodne z obowiązującymi aktualnie uregulowaniami, ale po zasięgnięciu opinii interesariuszy zewnętrznych należy podjąć działania modyfikacji programu studiów, szczególnie II stopnia uwzględniając nowe trendy w szeroko rozumianej gospodarce

wodnej oraz wychodząc naprzeciw wymaganiom pracodawców stawianym kandydatom do pracy (**protokół z posiedzenia Rady Interesariuszy 30.09.2023**).

Na studiach podyplomowych efekty uczenia się są zgodne z obowiązującymi aktualnie uregulowaniami. Studenci już kolejny rok są zainteresowani uzupełnianiem wiedzy z zakresu stosowania różnych metod hydrologicznych w inżynierii. Kolejny nabór (ponad 53% limitu) świadczy o zainteresowaniu i poszerzaniu kompetencji w gospodarce wodnej.

3.1. Monitorowanie kariery zawodowej absolwenta

Analiza monitoringu losów absolwentów została przeprowadzona na podstawie raportu z badania losów zawodowych absolwentów przeprowadzone przez Biuro Karier i Kształcenia Praktycznego (BKIKP). Badanie to zostało przeprowadzone wśród absolwentów I stopnia studiów po 6 miesiącach od skończenia studiów. Raport znajduje się w załączniku.

Tabela: Komentarze absolwentów studiów I stopnia na kierunku IGW

Kierunek studiów	Komentarze absolwentów
Inżynieria i Gospodarka Wodna	Zwiększenie liczby zajęć praktycznych np. ćwiczenia terenowe, wizyty studyjne Większa liczba zajęć ze specjalistycznymi programami np. QGIS, podstawy BIM
Studia podyplomowe „Zastosowanie współczesnych metod hydrologii w inżynierii i gospodarce wodnej”	Nie przeprowadzono, gdyż słuchaczami studiów były osoby już zatrudnione w administracji publicznej oraz w firmach specjalistycznych

Komentarz: *Na wstępie należy zaznaczyć, że wykonany raport monitoringu losów zawodowych absolwentów częściowo tylko będzie pomocny w analizie jakości kształcenia na kierunku IGW, a wynika to z tego, że analiza została przedstawiona tylko dla jednego stopnia studiów i dotyczy wyłącznie charakterystyki ilościowej. Brak szczegółowych pytań dotyczących na przykład zagadnień związanych z przydatnością uzyskanych efektów z obszaru wiedzy i kompetencji społecznych poszukiwaniu pracy lub pracy na zajmowanym stanowisku, czy też jakie zmiany w programach studiów powinny być wprowadzone na kierunku IGW po to by absolwent miał lepszy start na rynku pracy wydają się być kluczowe. Przedstawiony w raporcie z BKIKP raport może być wykorzystany jedynie do wstępnego rozpoznania statusu absolwentów tego kierunku bez możliwości głębszej analizy jakości kształcenia na IGW. DKJK pracowała nad przygotowaniem sugestii dla BKIKP do zmian w przygotowaniu kolejnych raportów z monitoringu losów zawodowych absolwentów wraz z zestawem możliwych pytań, które mogą być bardziej przydatne w tej analizie. Sugestie te, zostaną przekazane Pełnomocnikowi Rektora ds. Zapewnienia Jakości Kształcenia.*

W ankiecie dotyczącej losów absolwentów uczestniczyło 3 osoby pierwszego stopnia studiów (co stanowi około 50% absolwentów tego kierunku). Absolwenci po sześciu miesiącach od ukończenia studiów I stopnia: 100% respondentów pracuje i jednocześnie kontynuuje naukę. Wszyscy uczestniczący w badaniu absolwenci IGW pozytywnie oceniają wiedzę i umiejętności jaką zdobyli podczas studiów i potwierdzają zgodność wykonywanej pracy z wykształceniem. Absolwenci są zadowoleni z obecnie wykonywanej pracy. Absolwenci zgłaszali uwagi co do konieczności dostosowania modyfikacji zmiany programu studiów na IGW poprzez zwiększenie ilości zajęć o charakterze praktycznym czy pracy z wykorzystaniem specjalistycznego oprogramowania. DKJK rekomenduje Dziekanowi oraz Radzie kierunku IGW podjęcie prac nad modyfikacją programu studiów pierwszego stopnia poprzez uwzględnienie, na przykład w sylabusach przedmiotów kierunkowych, dodatkowych zajęć o charakterze praktycznym

związanych na przykład z pracami terenowymi oraz większym stopniu wykorzystanie oprogramowania specjalistycznego szczególnie GIS w trakcie procesu nauczania. Dobrym obyczajem byłoby angażowanie studentów w prace zamawiane realizowane przez pracowników Wydziału a związane ze specyfiką kierunku IGW. To pozwoli studentom na zdobycie realnej, wiedzy praktycznej i doświadczenia, które może procentować w przyszłej pracy zawodowej.

Badanie potwierdza możliwości pracy po ukończeniu I stopnia studiów kierunku IGW. DKJK podtrzymuje opinię o ciągłym i regularnym pozyskiwaniu opinii absolwentów w wyniku utrzymywanych regularnych kontaktów z promotorami lub aktywizacji Stowarzyszenia Absolwentów czy też organizowania dla nich nieformalnych spotkań.

3.2. Weryfikacja osiągnięcia zakładanych efektów uczenia się

Weryfikacja efektów uczenia się została przeprowadzona w oparciu o procedurę ewaluacji osiągnięcia zakładanych efektów uczenia się URK/USZJK/WISIG/PW-01.

Tabela: Liczba przedmiotów/kursów dla których przeprowadzono kontrolę zasad ewaluacji efektów uczenia się

Kierunek studiów	Liczba przedmiotów podlegających kontroli	Wnioski
Inżynieria i Gospodarka Wodna	6	Zajęcia w formie stacjonarnej odbyły się bez problemów. Nie wykazano uchybień, które spowodowałyby nie osiągnięcie efektów uczenia się

Komentarz: Nie stwierdzono uchybień w realizacji procesu kształcenia. Zakładane efekty uczenia się zostały osiągnięte.

Tabela: Wykaz przedmiotów wybranych do ewaluacji efektów uczenia się

I.p.	Nazwa przedmiotu	Kierunek/ forma studiów S - stacjonarne, N-niestacjonarne, P - podyplomowe	Rok st./ poziom I -inżynierskie, M -magisterskie
semestr zimowy 2022/2023			
1.	Melioracje leśne i przeciwoerozyjne	IGW/S	2/M
2.	Matematyka	IIGW/S	1/I
3.	Hydrologiczne zjawiska ekstremalne	IIGW/S	2/M
semestr letni 2022/2023			
4.	Hydraulika	IGW/S	1/I
5.	Zbiorniki retencyjne	IIGW/S	3/I
6.	Klimatyczne uwarunkowania bilansów wodnych	IIGW/S	2/M

Tabela: Wyniki ewaluacji realizacji efektów uczenia się dla przedmiotu

I.p.	Pytania z ewaluacji realizacji efektów uczenia się dla przedmiotu	Odpowiedź na pytanie zawarte w formularzu
1.	Czy zrealizowano wszystkie treści założone w karcie modułu/przedmiotu	Tak/Nie
2.	Czy zrealizowano wszystkie założone dla modułu/przedmiotu efekty uczenia się z obszaru wiedzy, umiejętności i kompetencji społecznych?	Tak/Nie
3.	Czy forma zaliczenia jest zgodna z kartą modułu/przedmiotu?	Tak/Nie

4.	Czy zagadnienia do egzaminu/zaliczenia oraz forma zaliczenia danego modułu umożliwiły weryfikację czy dany efekt uczenia się został zrealizowany?	Tak/Nie
5.	Czy koordynator modułu/przedmiotu posiada dokumentację przedmiotu /modułu?	Tak/Nie

Komentarz do pytań ewaluacji uczenia się:

- analizy dokonano w oparciu o formularze kontroli dokumentacji z realizacji efektów uczenia się dla przedmiotu w roku akademickim 2022/2023,
- w jednym przypadku dokonano modyfikacji treści wykładów w celu doprecyzowania informacji niezbędnych w przedmiotach zawodowych (niezbędne dla gospodarki wodnej, hydrologii filtracji). Zmiany te wpisywały się w efekty uczenia się dla kierunku IGW.

Tabela: Zmiany wprowadzone w programie studiów

Kierunek studiów	Forma studiów: SI i SM – stacjonarne inż., mgr	Usunięto powtarzające się treści przedmiotów	Zmieniono efekty kierunkowe	Zmieniono efekty przedmiotowe	Połączono przedmioty w moduły	Zlikwidowano przedmioty	Powołano nowe przedmioty	Zespół, osoba odpowiedzialna np. Komisja Wydziałowa
Inżynieria i Gospodarka Wodna	SI	nie	nie	nie	nie	nie	nie	Rada kierunku Inżynieria i Gospodarka Wodna
	SM	nie	nie	nie	nie	nie	nie	
Podyplomowe Zastosowanie współczesnych metod hydrologii w inżynierii i gospodarce wodnej		nie	nie	nie	nie	nie	nie	Kierownik SP

Komentarz: W roku akademickim 2022/2023 nie dokonano zmian w programie studiów na kierunku IGW. Zmiany są planowane w kolejnym roku akademickim.

3.3. Podsumowanie semestru

Podsumowanie semestru opracowano na podstawie danych przekazanych przez Dziekanat.

Tabela: Podsumowanie semestru

Kierunek studiów	Forma studiów (oznaczenia jak w pkt. 3.3.4)	Udział wpisanych na kolejny semestr [%]	Czy było przedmiotem oceny/dyskusji	Zespół, osoba odpowiedzialna np. Rada Kierunku	Czy sformułowano wnioski
Inżynieria i Gospodarka Wodna	SI	45,5	Tak/Nie	Kolegium Wydziału Protokół (nie prowadzi się)	Tak/Nie
	SM	76,9	Tak/Nie		
Podyplomowe Zastosowanie współczesnych metod hydrologii w inżynierii i gospodarce wodnej		100,0	Tak/Nie	Kierownik SP Protokół (nie prowadzi się)	Tak/Nie

Komentarz: Na podstawie analizy danych można stwierdzić, że na I stopniu studiów procent zaliczenia wynosił 45,5%, a na II stopniu procent zaliczenia semestru był wyraźnie wyższy wyniósł

ok. 77%. W stosunku do roku akademickiego 2021/2022 widoczny jest spadek studentów wpisanych na kolejny semestr studiów I stopnia, w przypadku II stopnia sytuacja w obu porównywanych latach jest podobna. W czasie dyskusji nad podsumowaniem sesji zwrócono uwagę na duży odsetek studentów rezygnujących w trakcie trwania lub po zakończeniu pierwszego semestru studiów, kierunku IGW. Wskazano dwa powody takiego stanu rzeczy: rekrutacja na studia wyłącznie w celu pozyskania legitymacji i statusu studenta (należy: przeprowadzać weryfikację po pierwszym miesiącu studiowania i skreślić z listy studentów tzw. martwe dusze); szeroki zakres i poziom przedmiotów podstawowych (matematyka, fizyka) zniechęcający studentów do dalszego studiowania (należy: zweryfikować zakres przedmiotu i wymagania dotyczące jego zaliczenia, przeprowadzić rozmowy ze studentami w celu zachęcenia ich do kolejnych podejść do zaliczenia, a także wskazania możliwości uzyskania zaliczenia warunkowego przedmiotu). Zauważono niewielki nabór na I rok studiów I stopnia, jednak nadal należy podjąć większy wysiłek promocyjny, aby rekrutować studentów z lepszymi świadectwami ukończenia szkół średnich, którzy faktycznie chcą podnosić swoje kompetencje zawodowe. W przypadku I stopnia składają się na to: obserwowane powszechnie mniejsze zainteresowanie studiowaniem – sytuacja na rynku pracy; niż demograficzny; ograniczone, w mniemaniu studentów, możliwości uzyskania dobrze płatnej pracy zawodowej. W przypadku studiów II stopnia, oprócz wymienionych dla I stopnia powodów, należy jeszcze dodać przeświadczenie absolwentów I stopnia, że pozyskali odpowiednią wiedzę, żeby podjąć pracę zawodową, a brakujące elementy mogą uzupełnić dostępną na rynku bardzo szeroką ofertą kursów czy studiów podyplomowych. Jako środki zaradcze wskazano: wzmocnienie działań promocyjnych wśród potencjalnych kandydatów na oba stopnie studiów, analizę oferty dydaktycznej kierunków borykających się z problemem naboru; uruchomienie nowych kierunków czy specjalności, studiów podyplomowych lub kursów doszkalających.

DKJK sugeruje po raz kolejny Radzie Kierunku rozważenie wprowadzenia w programie studiów zajęć o charakterze wyrównawczym w ramach, których studenci uzupełnialiby swoją wiedzę z przedmiotów podstawowych wymaganych na kierunku IGW.

Tabela: Weryfikacja punktów ECTS– liczba przedmiotów/kursów, dla których zweryfikowano liczbę punktów ECTS przy niezmienionych efektach.

Kierunek studiów	Na podstawie analizy programu	Na wniosek prowadzącego	Na podstawie analizy ankiet studenckich	Zespół, osoba odpowiedzialna np. Komisja Wydziałowa
Inżynieria i Gospodarka Wodna	Nie	Nie	Nie	Rada kierunku Inżynieria i Gospodarka Wodna
Podyplomowe Zastosowanie współczesnych metod hydrologii w inżynierii i gospodarce wodnej	Nie	Nie	Nie	Kierownik SP

Komentarz: Punkty ECTS były weryfikowane podczas prac na programem nauczania.

3.4. Nowe inicjatywy dydaktyczne

Komentarz: Rada kierunku Inżynieria i Gospodarka Wodna wspólnie z Pełnomocnikiem Dziekana ds. Zarządzania Projektami Dydaktycznymi podjęła inicjatywę wzięcia udziału w projekcie: „Kształcenie na potrzeby gospodarki. Działania 01.05. Umiejętności w szkolnictwie wyższym. Numer naboru: FERS.01.05-OP.08-006/23”.

Celem programu jest realizacja kompleksowych działań na kierunkach studiów kształcących na potrzeby gospodarki i rynku pracy w celu dostosowania oferty podmiotów systemu szkolnictwa wyższego do potrzeb rozwoju gospodarki oraz zielonej i cyfrowej transformacji. W ramach

złożonego wniosku przewidziano:

a) modyfikację 9 przedmiotów: Budownictwo wodne, Zbiorniki retencyjne, Ryzyko i zagrożenie powodziowe, Meteorologia i klimatologia, Energia odnawialna w aspekcie współczesnych zmian klimatu, Retencja i ochrona przed suszą, Elektrownie wodne, Ekohydraulika, Kompleksowe ćwiczenia terenowe III.

b) zaplanowano realizację 3 certyfikowanych szkoleń branżowych:

1. Warsztaty szkoleniowe - model MIKE;
2. QGIS cyfrowe, rozwój świadomości i umiejętności na rzecz zielonej transformacji;
3. Certyfikowane szkolenie ECDL GIS.

DKJK uważa za bardzo słuszną opisaną inicjatywę, co być może w przyszłości doprowadzi to ponownego zainteresowania studiowaniem na tym kierunku.

Rada kierunku Inżynieria i Gospodarka Wodna (IGW) kontynuuje, rozpoczętą w ubiegłym roku pracę nad modernizacją programu studiów. Przesłano aktualny program studiów do Rady Interesariuszy Zewnętrznych oraz studentów z prośbą o wniesienie ewentualnych uwag i sugestii.

3.5. Prace dyplomowe

Analizę przeprowadzono w oparciu o dane pozyskane z Dziekanatu.

Tabela: Wykorzystanie systemu antyplagiatowego

Stopień zawodowy	Liczba złożonych prac	Liczba prac zweryfikowanych	Wynik negatywny nie potwierdzony przez opiekuna	Wynik negatywny (praca odrzucona)
mgr inż.	6	6	0	0
inż.	6	6	0	0

Tabela: Ocena całego toku studiów dla absolwentów

Kierunek	Forma studiów (oznaczenia jak w pkt. 2.3.5)	Średnia ocen § 24, ust. 3, pkt. a), Regulaminu Studiów	Średnia ocena z recenzji pracy	Średnia ocena z egzaminu dyplomowego	Ogólny wynik studiów
Inżynieria i Gospodarka Wodna	SI	3,701	4,792	4,300	4,250
	SM	3,818	4,625	4,533	4,083
Podyplomowe Zastosowanie współczesnych metod hydrologii w inżynierii i gospodarce wodnej		4,362	-	-	4,375

Komentarz: Na podstawie informacji zawartych w powyższej tabeli stwierdza się, że studenci studiów stacjonarnych I stopnia (SI) mobilizują się podczas realizacji prac dyplomowych uzyskując lepsze noty niż w trakcie zajęć dydaktycznych (najniższa średnia), nie przekłada się to już w znaczącym stopniu na wysokość not z całego toku studiów. Można zatem sugerować, że oceny z realizacji pracy inżynierskich są zawyżane. To samo można zaobserwować na drugim stopniu (SM) studiów magisterskich, gdzie średnia ze studiów jest o stopień niższa od realizowanej pracy dyplomowej (średnia pracy i egzaminu). Należy w większym stopniu kontrolować proces oceniania. Nie wykazano problemów z oryginalnością prac dyplomowych.

3.6. Liczba publikacji z udziałem studentów

W roku akademickim 2022/2023 studenci Inżynierii i Gospodarki Wodnej, nie publikowali z pracownikami badawczo-dydaktycznymi Wydziału Inżynierii Środowiska i Geodezji.

Komentarz: Rada kierunku IGW powinna podjąć działania w celu zachęcania pracowników i studentów, zwłaszcza II stopnia do realizacji publikacji naukowych. Być może należy wprowadzić formę zachęt dla pracowników w celu realizacji takich prac. Takie prace mogłyby być publikowane w czasopiśmie naukowych odpowiednich dla dyscypliny IŚGiE, a Dziekan lub koordynator dyscypliny mógłby dofinansowywać takie prace. Można też rozważyć wprowadzenie formy np. certyfikatu dla studenta, który opublikował pracę w czasopiśmie.

3.7. Umowy na realizację prac dyplomowych z podmiotami zewnętrznymi

Analizę przeprowadzono w oparciu o informacje przekazane z Katedr.

Komentarz: Prace dyplomowe realizowane były na podstawie formalnych lub/i nieformalnych porozumień (umowy o udostępnienie danych) z następującymi podmiotami: Regionalny Wydział Monitoringu Środowiska w Krakowie. W stosunku do ubiegłego roku widoczny jest niewielki postęp w liczbie prac realizowanych z otoczeniem społeczno-gospodarczym (w roku akademickim 2021/2022 nie wykazano takich prac). W roku akademickim 2022/2023, na kierunku Inżynieria i Gospodarka Wodna kontynuowano realizowanie prac dyplomowych inżynierskich i magisterskich we współpracy z podmiotami zewnętrznymi. Działania te powinny być dalej realizowane i Dziekan wraz z Radą Kierunku powinni zachęcać pracowników do realizacji prac dyplomowych ze studentami we współpracy z otoczeniem społeczno-gospodarczym co może zaowocować większą możliwością prowadzenia badań z udziałem studentów oraz łatwiejszemu przyszłego absolwenta na rynek pracy. Warto także wykorzystać potencjał Rady Interesariuszy Zewnętrznych do poszukiwania podmiotów chętnych do współpracy przy wykonywaniu takich prac. Warto także zaangażować Pełnomocnika Dziekana do spraw wdrożeń oraz współpracy z instytucjami zewnętrznymi raz Pełnomocnika Dziekana do spraw kół naukowych w celu zachęcania pracowników prowadzących zajęcia na kierunku IGW, a którzy prowadzą projekty i prace zamawiane przez podmioty zewnętrzne do zachęcania do wprowadzania studentów do zespołów projektowo badawczych i przygotowania w miarę możliwości publikacji z tych działań.

4. Doskonalenie procedur Wydziału Inżynierii Środowiska i Geodezji

W roku akademickim 2022/2023 przyjęto następujące procedury Uczelnianego Systemu Zapewnienia Jakości Kształcenia na Wydziale WIŚiG:

1. Procedura ewaluacji osiągania zakładanych efektów uczenia się na Wydziale Inżynierii Środowiska i Geodezji Uniwersytetu Rolniczego im. Hugona Kołłątaja w Krakowie URK/USZJK/WISIG/PW-01 (Zarządzenie Dziekana nr 1/2023 z dnia 27 lutego 2023).
2. Procedura przyjmowania do realizacji przedmiotów do wyboru na kierunkach studiów realizowanych na Wydziale Inżynierii Środowiska i Geodezji Uniwersytetu Rolniczego im. Hugona Kołłątaja w Krakowie (URK/USZJK/WISIG/PW-02) (Zarządzenie Dziekana nr 2/2023 z dnia 27 lutego 2023).

5. Kompetencje Kadry nauczającej oraz administracyjnej

5.1 Kompetencje kadry dydaktycznej związanej z procesem kształcenia

Analiza kompetencji kadry dydaktycznej do prowadzenia przedmiotów na kierunku liGW opracowano w oparciu o nowo wdrożony formularz do pozyskiwania informacji od pracowników. Przewodniczący Rady Kierunku przygotował do oceny kompetencji kadry dydaktycznej stosowny

formularz, który został rozesłany online do wszystkich pracowników badawczo-dydaktycznych i dydaktycznych prowadzących zajęcia na I i II stopniu studiów kierunku IGW. Przyjęto założenia, że okres potwierdzanego doświadczenia to 10 lat, a elementami potwierdzenia są: kompetencje naukowe: wykształcenie, publikacje naukowe i popularno-naukowe, aktywny udział w konferencjach; kompetencje dydaktyczne: kursy i szkolenia specjalistycznych i inne aktywności świadczące o posiadanych kwalifikacjach oraz zawodowe: realizacja grantów lub badań zamawianych, działalność w gremiach naukowych, eksperckich czy branżowych. Zebraną bazę informacji przeanalizował Przewodniczący Rady Kierunku przyjmując kryteria mające na celu wykazanie posiadanych, słabych lub niewystarczających kompetencji pracownika do realizacji danego przedmiotu dydaktycznego. Analiza została wykonana oddzielnie dla I i II stopnia studiów. Z przeprowadzonej analizy wskazano następujące wnioski:

W zdecydowanej większości przypadków Prowadzący zajęcia wykazali kompetencje do prowadzenia przedmiotów. Wszyscy pracownicy posiadają odpowiednie wykształcenie do prowadzenia zajęć na kierunku IGW. W wykazanych kompetencjach naukowych dominują artykuły naukowe, w dydaktycznych: ukończone szkolenia czy kursy doszkalające. Często osoby prowadzące zajęcia wykazywały również udział w projektach, opiniach technicznych, ekspertyzach itp. W około 20% analizowanych przedmiotach analiza wykazała konieczność uzupełnienia kompetencji, głównie naukowych.

Komentarz DKJK: *Zaproponowane podejście do oceny kompetencji kadry dydaktycznej prowadzącej zajęcia na kierunku IGW należy uznać za właściwe. Władze Wydziału winny uczyć pracowników, poprzez kierowników jednostek, by ciągle aktualizowali swój dorobek naukowy, także pod kątem realizacji zajęć dydaktycznych. W przypadku stwierdzenia niewystarczających kompetencji do prowadzenia zajęć z danego przedmiotu, mimo wskazania im możliwości poprawy kompetencji, Władze Wydziału poprzez kierowników jednostek powinny wskazać innego prowadzącego dany przedmiot posiadającego stosowne kompetencje. Ponadto rekomenduje się by kierownicy jednostek, w których stwierdzono niewystarczające kompetencje pracowników do prowadzenia zajęć, zachęcali takie osoby do odbycia szkoleń podnoszących kompetencje "miękkie". Dotyczy to szczególnie przedmiotów będących na pograniczu nauk inżynieryjno-technicznych i społecznych. **DKJK zaleca dalszy monitoring kompetencji kadry nauczającej na kierunku IGW. DKJK zaleca by Rada Kierunku IGW dokonywała w dalszym ciągu systematycznej weryfikacji kompetencji kadry dydaktycznej do prowadzenia zajęć i podejmowała działania zmierzające do aktywizacji pracowników naukowych do uzupełnienia braków związanych ze stosownym dorobkiem naukowym.***

5.2 Kompetencje kadry administracyjnej związanej z procesem kształcenia

Pracownicy administracyjni obsługujący Dziekanat dla kierunku Inżynieria i Gospodarka Wodna w roku akademickim 2022-2023 odbyli następujące szkolenia.

Tabela: Kompetencje kadry administracyjnej związanej z procesem kształcenia

Kierunek	Pracownik	Szkolenie	Termin
Inżynieria i Gospodarka Wodna	A. Ślusarczyk	Praktyczne warsztaty z obsługi EZD oraz używania JRWA, MS Teams	10.01.2023
	A. Ślusarczyk	Kurs „Umiejętności interpersonalne 2023”, Polska Akademia Rozwoju Przedsiębiorczości	06.02.2023
		Kurs „Zamówienia publiczne”, Polska Akademia Rozwoju Przedsiębiorczości Kurs „Ochrona danych osobowych (RODO)” Polska Akademia Rozwoju Przedsiębiorczości	07.02.2023

		Szkolenie: Wsparcie studentów w kryzysach psychicznych”, realizowane w ramach projektu: „Program zwiększenia dostępności Uniwersytetu Rolniczego im. Hugona Kołłątaja w Krakowie”	14.03.2023 03.04.2023
Kierownik dziekanatu	A. Wesołowska	Ogólnopolski webinar pt. Najczęstsze błędy i wątpliwości prawne dotyczące nadawania stopnia doktora i doktora habilitowanego, on-line Praktyczne warsztaty z obsługi EZD oraz używania JRWA, MS Teams Szkolenie RDN dot. procedur w postępowaniach w sprawie nadania stopnia doktora, doktora habilitowanego i tytułu profesora	16.12.2022 10.01.2023 13.03.2023

Zakres szkoleń:

Ogólnopolski webinar pt. Najczęstsze błędy i wątpliwości prawne dotyczące nadawania stopnia doktora i doktora habilitowanego, on-line. Spotkanie prowadzone przez Kierownictwo Rady Doskonałości Naukowej w sprawie procedowania postępowań o awans naukowy wg. Dwóch ustaw - Ustawy o stopniach naukowych i tytule naukowym oraz o stopniach i tytule w zakresie sztuki oraz Ustawy Prawo o szkolnictwie wyższym i nauce.

Przygotowanie pracowników dziekanatu do obsługi osób z niepełnosprawnościami. Na szkoleniu poruszany był problem wymogów dotyczących dostosowania dostępu do budynków i pomieszczeń dla osób z niepełnosprawnościami. Wymogi jakie powinny spełniać strony internetowe uczelni. Urządzenia, w które powinny być wyposażone różne jednostki w celu umożliwienia komunikowania się z osobami niepełnosprawnymi.

Praktyczne warsztaty z obsługi EZD oraz używania JRWA. Na szkoleniu poruszane były kwestie rejestrowania spraw w EZD min. Dotyczące wydawania i rejestrowania zaświadczeń dla studentów, kart przebiegu studiów oraz archiwizacji dokumentów. Poprawne adresowanie korespondencji i korzystanie z bazy adresowej EZD.

Wsparcie studentów narażonych na wykluczenie społeczne w trakcie studiów na uczelni wyższej. Szkolenie dotyczyło głównie problemów dotyczących osób transpłciowych.

Umiejętności interpersonalne. Kurs dla osób, które chcą dowiedzieć się więcej o nawiązywaniu kontaktu, empatii, asertywności, komunikacji oraz pracy zespołowej. Kurs pokazuje błędy popełniane w trakcie rozmów z innymi osobami oraz aktywnego słuchania innych. Kurs pokazuje kluczowe kompetencje przyszłości.

Zamówienia publiczne. Kurs dotyczący najważniejszych dokumentów obowiązujących na rynku zamówień publicznych, zasad i trybu udzielania zamówień. Kurs obrazuje zapisy dozwolone oraz zabronione w zakresie postanowień umów z podmiotami zewnętrznymi. Informuje czym jest szacunkowa wartość zamówienia we wniosku, jakie formalności należy dopełnić przy składaniu wniosku itp.

Ochrona danych osobowych. Kurs dotyczy przetwarzania danych osobowych, obrazuje różne sytuacje związane z RODO uczy, jak podejmować odpowiednie działania by nie narażać się na odpowiedzialność prawną.

Wsparcie studentów w kryzysach psychicznych. Szkolenie dotyczyło pomocy oraz rozmowy z osobą podczas depresji oraz w kryzysie psychicznym. Obrazowało, jak zrozumieć lepiej osoby zmagające się z chorobami oraz zaburzeniami psychicznymi. Miało także na celu zrozumienie, co myśli i czuje osoba, która nie radzi sobie z własnymi problemami.

6. Infrastruktura dydaktyczna Wydziału IŚiG

Analiza została przeprowadzona w oparciu o procedurę oceny bazy dydaktycznej (Zarządzenie Dziekana 8/2020 z dnia 30.09.2020). Raport dotyczący oceny bazy dydaktycznej na

WIŚiG podano w załączniku. Analiza została przeprowadzona oddzielnie dla budynku przy ul. Balickiej oraz w Budynku Jubileuszowym. Generalnie można stwierdzić, że Władze Wydziału dokonały szeregu inwestycji w zakresie poprawy bazy dydaktycznej, jak np. wymiana i zakup nowego sprzętu dla prowadzących zajęcia (np. rzutniki multimedialne, komputery, specjalistyczne oprogramowanie dla studentów). Ciągłe jednak wymagane są dalsze działania jak np. zakup dodatkowego sprzętu komputerowego oraz instalacji zwiększających komfort prowadzenia zajęć, np. klimatyzacja, nagłośnienie itp.

7. Ocena ankietowa opinii studentów w zakresie jakości kształcenia

Analiza została przeprowadzona w oparciu o procedurę przeprowadzenia i weryfikacji oceny ankietowej opinii studentów w zakresie jakości kształcenia, tj. programu nauczania, kadry nauczającej, organizacji kształcenia i efektów uczenia się Wydziale Inżynierii Środowiska i Geodezji Uniwersytetu Rolniczego im. Hugona Kołłątaja w Krakowie (Zarządzenie Dziekana 11/2020 z dnia 30.09.2020). Zwrotność ankiety dotyczącej opinii studentów IGW w zakresie jakości kształcenia, tj. programu nauczania, kadry nauczającej, organizacji kształcenia i efektów kształcenia wyniosła średnio 13,1%, (dla semestru zimowego 16,9%, w letnim 9,29%). Obserwowany jest spadek zwrotności ankiet w porównaniu do roku akademickiego 2012/2022 o około 5%. Jest to spowodowane w głównej mierze zmniejszeniem zwrotności ankiet w semestrze letnim. To może sugerować nieskuteczność działań podejmowanych przez Władze Wydziału w promocji tej formy aktywności studentów. Studenci generalnie wysoko oceniają poziom kształcenia na IGW, podkreślając bardzo profesjonalne prowadzenie zajęć przez nauczycieli akademickich, ogromną wiedzę, umiejętność zainteresowania studentów omawianymi zagadnieniami.

W ocenie studentów dominują oceny 5,0 i 6,0 (ogółem 91,1%). W stosunku do form prowadzenia zajęć to najwyższą ocenę uzyskały ćwiczenia laboratoryjne, a najniższą ćwiczenia audytoryjne. Najniżej oceniono ćwiczenia audytoryjne w semestrze zimowym (średnia 4,67). Rada Kierunku IGW powinna rozeznaczyć sytuację powodu najniższej oceny w przypadku tej formy zajęć i wspólnie z prowadzącym/i podjąć działania by w przyszłości ocena ta była wyższa. Należy rozeznaczyć, posilając się także komentarzami studentów, dlaczego ćwiczenia audytoryjne są nisko oceniane, czy np. Prowadzący nie uzupełniają informacji z wykładów realizując tą formę zajęć? W roku 2022/2023 nie odnotowano negatywnych komentarzy studentów co do prowadzenia przedmiotów co świadczy o wysokim poziomie merytorycznym realizacji procesu kształcenia na IGW. Raport z oceny ankietowej opinii studentów w zakresie jakości kształcenia na kierunku Inżynieria Gospodarka Wodna WIŚiG jest w załączniku.

Komentarz: DKJK zaleca podjęcie przez władze Wydziału działań mających na celu zwiększenie zwrotności ankiet lub też innych form pozyskania opinii studentów - dotyczy to wszystkich badań ankietowych, gdyż ich zwrotność jest wciąż na niskim poziomie. Różne formy działań powinny być podjęte w konsultacji z Samorządem studenckim, ale mogą być wprowadzane na określony czas by sprawdzić ich skuteczność. Podstawową formą zaczerpnięcia opinii studenckiej jest oficjalna ankieta, która z różnych przyczyn nie cieszy się zaufaniem studentów i zwrotność niewiele wzrasta od czasu jej wprowadzenia. Zachętą do udziału w badaniach ankietowych mogą być konkursy dla kierunków, w których nagrodą mogą być godziny dziekańskie udzielone zwycięskiemu kierunkowi np. w okresie juwenalii, świąt etc. lub też określenie „symbolicznej stawki” za ankietę, sumę kwoty uzyskanej za wszystkieankiety na kierunku, Dziekan wpłaca na wybrany przez studentów kierunku cel charytatywny (rozwiązania takie stosowane są na innych Uczelniach). W celu zapewnienia

większej anonimowości wyrażającego opinię można zaproponować bardziej tradycyjną formę - „skrzynkę jakości kształcenia”- zamykaną urnę można umieścić w ustalonym ze studentami miejscu, tak by student wyrażający opinię nie był narażony na zauważenie przez prowadzących zajęcia. Inną formą pozyskania informacji od studentów jest powołanie „Męża Zaufania Jakości Kierunku” - osoby z grona DKJK, która bezstronnie, na spotkaniach ze studentami danego kierunku wysłucha, spíše i przekaże spostrzeżenia i uwagi. Inicjatywa ta jest tym bardziej warta rozważenia, gdyż jest zgłoszona przez Przewodniczącego Samorządu Studenckiego - członka DKJK. Te działania były rekomendowane w poprzednim raporcie, ale nie zostały zrealizowane. Warto byłoby podjąć je w roku akademickim 2023/2024 biorąc pod uwagę spadek zwrotności ankiet. Zatem Władze Wydziału w porozumieniu z WRSS powinny w jeszcze większym stopniu mobilizować studentów do dokonywania ocen przedmiotów i uświadamiać znaczenie tego procesu w poprawie jakości kształcenia. Ponadto rekomenduje się by Dziekan Wydziału w porozumieniu z kierownikami jednostek na WISiG uczulali pracowników do zachęcania studentów do oceny przedmiotu i prowadzącego. Warto w akcji promocyjnej wykorzystać media elektroniczne oraz plakaty promujące ankietyzację przedmiotu, które mogą być wywieszane w budynkach Wydziału. Wskazane byłoby by Prodziekan odpowiadający za kierunek IGW zorganizował spotkanie ze studentami przedmiotowego kierunku, przy udziale przedstawiciela DKJK w celu uświadomienia i dyskusji nad rolą tej formy oceny w systemie jakości kształcenia.

8. Ankiety oceny przez studentów dotyczące całego toku studiów

Analiza została przeprowadzona w oparciu o procedurę przeprowadzenia i weryfikacji oceny ankietowej opinii absolwentów w zakresie jakości kształcenia, tj. programu nauczania, kadry nauczającej, organizacji kształcenia i efektów uczenia się na Wydziale Inżynierii Środowiska i Geodezji Uniwersytetu Rolniczego im. Hugona Kołłątaja w Krakowie (Zarządzenie Dziekana 10/2020 z dnia 30.09.2020).

Ankieta była dostępna poprzez stronę internetową Wydziału, a informacja o niej była udzielana studentom składającym prace dyplomowe przez pracowników dziekanatu. Ankieta była wypełniana w MS Forms.

W ramach tej ankiety absolwenci oceniali:

1. organizację studiów,
2. zajęcia dydaktyczne,
3. pracę biblioteki,
4. wydziałową pracownię komputerową.

W każdym pytaniu obowiązywała ocena w skali:

- A (ocena w stopniu wyróżniającym),
- B (ocena w stopniu bardzo dobrym),
- C (ocena w stopniu dobrym),
- D (ocena w stopniu dostatecznym),
- E (ocena nie spełnia kryteriów).

Ponadto studenci mieli możliwość dodania komentarza słownego. Na ankietę odpowiedziało 194 studentów Wydziału, co daje zwrot na poziomie 56%. Wśród tych studentów 12 osób studiowało kierunek Inżynieria i Gospodarka Wodna (6 pierwszego stopnia i 6 drugiego stopnia), daje to zwrot ankiet na poziomie 100%. Jest to wzrost o około 46% w stosunku do roku akademickiego 2021/2022. Nie odnotowano żadnego komentarza do oceny.

Na kierunek Inżynieria i Gospodarka Wodna wyniki przedstawiały się następująco:

Tabela: Wyniki ankiety w zakresie organizacji studiów

Specyfikacja	A		B		C		D		E	
	mgr	inż.	mgr	inż.	mgr	inż.	mgr	inż.	mgr	inż.
Informacja o planie i programie studiów (katalog kursów)	17% (1)	17% (1)	66% (4)	33% (2)	17% (1)	50% (3)	0	0	0	0
Oferta przedmiotów do wyboru przez studentów (elektwy)	34% (2)	0	33% (2)	66% (4)	34% (2)	34% (2)	0	0	0	0
Kolejność przedmiotów w planie studiów	17% (1)	33% (2)	50% (3)	33% (2)	0	33% (2)	17% (1)	17% (1)	0	0
Równomierność obciążenia godzinami poszczególnych semestrów	17% (1)	0	50% (3)	83% (5)	17% (1)	17% (1)	0	0	17% (1)	0
Praca dziekanatu	67% (4)	83% (5)	33% (2)	17% (1)	0	0	0	0	0	0
Możliwość rozwoju i pracy w kołach naukowych	17% (1)	33% (2)	66% (4)	50% (3)	17% (1)	17% (1)	0	0	0	0

Tabela: Wyniki ankiety dotyczącej zajęć dydaktycznych

Specyfikacja	A		B		C		D		E	
	mgr	inż.	mgr	inż.	mgr	inż.	mgr	inż.	mgr	inż.
Aktualna treść kursów	33% (2)	17% (1)	33% (2)	83% (5)	0	0	17% (1)	0	17% (1)	0
Wielkość grup studenckich	50% (3)	83% (5)	33% (2)	17% (1)	17% (1)	0	0	0	0	0
Dobór zajęć praktycznych do kierunku studiów	33% (2)	0	0	66% (4)	50% (3)	0	0	17% (1)	17% (1)	17% (1)

Tabela: Wyniki ankiety dotyczącej pracy Biblioteki Głównej UR

Specyfikacja	A		B		C		D		E	
	mgr	inż.	mgr	inż.	mgr	inż.	mgr	inż.	mgr	inż.
Dostępność literatury potrzebnej do zajęć	83% (5)	0	17% (1)	83% (5)	0	17% (1)	0	0	0	0
Dostępność do komputerowych baz danych	83% (5)	17% (1)	17% (1)	83% (5)	0	0	0	0	0	0
Warunki pracy w czytelni	83% (5)	16% (1)	17% (1)	50% (3)	0	17% (1)	0	17% (1)	0	0

Tabela: Wyniki ankiety dotyczącej Wydziałowej Pracowni Komputerowej

Specyfikacja	A		B		C		D		E	
	mgr	inż.	mgr	inż.	mgr	inż.	mgr	inż.	mgr	inż.
Możliwość korzystania z komputera pracowni wydziałowej	66% (4)	33% (2)	17% (1)	50% (3)	0	17% (1)	0	0	17% (1)	0
Jakość oprogramowania	50% (3)	0	33% (2)	66% (4)	0	34% (2)	0	0	17% (1)	0
Dostęp do internetu	50% (3)	16% (1)	33% (2)	50% (3)	17% (1)	17% (1)	0	17% (1)	0	0

**Tabela: Wyniki ankiety dotyczącej:
W jakim stopniu studia w Uniwersytecie Rolniczym rozwinęły w tobie:?**

Specyfikacja	A		B		C		D		E	
	mgr	inż.	mgr	inż.	mgr	inż.	mgr	inż.	mgr	inż.
Wiedzę specjalistyczną	16% (1)	17% (1)	50% (3)	83% (5)	17% (1)	0	17% (1)	0	0	0
Nawyki do samokształcenia	33% (2)	50% (3)	33% (2)	50% (3)	34% (2)	0	0	0	0	0
Umiejętność pracy w zespole	50% (3)	33% (2)	17% (1)	33% (2)	17% (1)	34% (2)	0	0	16% (1)	0
Umiejętności praktyczne	17% (1)	17% (1)	50% (3)	50% (3)	17% (1)	33% (2)	17% (1)	0	0	0

Komentarz: W przypadku wszystkich analizowanych kryteriów studenci pierwszego jak i drugiego stopnia ocenili dobrze (C), bardzo dobrze (B) lub wyróżniająco (A). Jednak w kilku kryteriach oceny były dostateczne (D) lub nie spełniały kryterium (E). I tak na drugim stopniu studiów absolwenci wyrażali swoje niezadowolenie do kolejności przedmiotów w planie studiów oraz równomierność obciążenia godzinami poszczególnych semestrów. Także w ankiecie dotyczącej zajęć dydaktycznych absolwenci wskazywali na brak aktualizacji treści kursów oraz zły dobór zajęć praktycznych do kierunku studiów. Wskazywali też na złą jakość oprogramowania jak i brak możliwości korzystania z pracowni komputerowej. W przypadku oceny ogólnej to: w jakim stopniu studia w Uniwersytecie Rolniczym rozwinęły w Tobie wiedzę specjalistyczną, nawyk do samokształcenia, umiejętność pracy w zespole i umiejętności praktyczne? najwięcej odpowiedzi jest w kategorii A, B i C. Jednak w jednym przypadku wiedzę specjalistyczną i umiejętności praktyczne, absolwenci ocenili dostatecznie. DKJK rekomenduje Radzie kierunku IiGW podjęcie działania co do korekty programu studiów I i II stopnia wynikającej z aktualizacji treści kursów oraz odpowiedniego doboru zajęć praktycznych do kierunku studiów i uaktualnienia oprogramowania.

9. Ocena ankietowa opinii studentów w zakresie pracy dziekanatu, wymiany międzynarodowej, systemu USOS, strony internetowej Wydziału i Uczelni

Analiza została przeprowadzona w oparciu o procedurę oceny funkcjonowania dziekanatu, systemu USOS, wymiany międzynarodowej oraz strony internetowej Wydziału Inżynierii Środowiska i Geodezji Uniwersytetu Rolniczego im. H. Kołłątaja w Krakowie i strony internetowej Uniwersytetu Rolniczego im. Hugona Kołłątaja w Krakowie (Zarządzenie Dziekana 9/2020 z dnia 30.09.2020). Na kierunku Inżynieria i Gospodarka Wodna w roku akademickim 2022/2023 tylko jeden student/ka wypełnił ankietę oceny pracy dziekanatu, wymiany międzynarodowej, systemu USOS, strony internetowej Wydziału i Uczelni, Praca Dziekanatu, system USOS, oraz strony internetowej WIŚiG i Uczelni. W stosunku do ankiety z poprzedniego roku obserwuje się podobny trend w zwrotności ankiet (w roku akademickim 2021/2022 żaden student nie wypełnił ankiety). Wymienione obszary zostały ocenione pozytywnie, nie było też sugestii co ewentualnie można poprawić. Osoba wypełniająca ankietę nie korzystała z wymiany międzynarodowej. Biorąc pod uwagę bardzo niskie zainteresowanie tą ankietą wyniki można uznać za mało reprezentatywne.

Komentarz: Dziekan i właściwy Prodziekan powinni rozeznać sytuację braku zainteresowania studentów tego kierunku w wypełnianiu tej ankiety. Być może zawiodła akcja informacyjna. Należy

uczulić odpowiednie dziekanaty do informowania i zachęcania studentów do wypełniania tej ankiety. Warto wykorzystać komunikatory społeczne i WRSS to promowania tej oceny.

10. Hospitacje zajęć dydaktycznych

Raport został przygotowany na bazie hospitacji zajęć dydaktycznych przeprowadzonych w roku akademickim 2022/2023 na kierunku Inżynieria i Gospodarka Wodna w oparciu o procedurę ogólną PO-03: hospitacje zajęć dydaktycznych (URK/USZJK/PO-03) opisaną w Zarządzeniu Rektora Nr 103/2022 z dnia 21 października 2022 roku. Dane do przygotowania niniejszego raportu pochodziły z dokumentacji zawierającej indywidualne raporty z hospitacji gromadzone w Dziekanacie WIŚiG. Wszystkie indywidualne raporty z hospitacji zgromadzone w Dziekanacie były podpisane zarówno przez hospitowanego jak i hospitującego. Łącznie na kierunku Inżynieria i Gospodarka Wodna przeprowadzono 2 hospitacje. Szczegółowy wykaz liczby przeprowadzonych hospitacji dla poszczególnych jednostek zestawiono poniżej.

Tabela: Liczba hospitacji wykonanych na kierunku Inżynieria i Gospodarka Wodna w roku akademickim 2022/2023 w podziale na jednostki prowadzące zajęcia.

Jednostka (Katedra)	Pracownicy badawczo-dydaktyczni		Doktoranci	Razem	Plan hospitacji
	sem. zimowy	sem. letni			
KBW	0	0	0	0	0
KEKiOP	0	0	0	0	0
KISiGW	0	0	0	0	0
KIWIG	1	0	0	1	1
KMiKŚ	0	1	0	1	1
KGRKiF	0	0	0	0	0
KG	0	0	0	0	0
KGPIAK	0	0	0	0	0
KZM	0	0	0	0	0

W roku akademickim 2022/2023 wykonano w 100% zaplanowaną liczbę hospitacji. W zestawieniu poniżej przedstawiono liczbę hospitowanych pracowników na kierunku Inżynieria i Gospodarka Wodna w zależności od stanowiska i formy zajęć.

Tabela: Liczba hospitowanych pracowników na kierunku Inżynieria Gospodarka Wodna w roku akademickim 2022/2023 w zależności od stanowiska

Stanowisko	Liczba hospitacji
Doktorant	0
Starszy wykładowca	0
Asystent	0
Adiunkt ze stopniem doktora	0
Adiunkt ze stopniem doktora habilitowanego	1
Profesor Uczelni	1
Profesor	0

Stanowisko	Liczba hospitacji
Razem	2

Tabela: Liczba hospitacji wykonanych na kierunku Inżynieria i Gospodarka Wodna w roku akademickim 2022/2023 w zależności od formy zajęć.

Forma zajęć	Liczba hospitacji
Wykład	1
Ćwiczenia audytoryjne	0
Ćwiczenia projektowe	1
Ćwiczenia laboratoryjne	0

Podsumowanie wyników hospitacji: Wszystkie osoby hospitowane uzyskały pozytywną ocenę. W 100 % przypadków liczba punktów oceny końcowej wyniosła 5 pkt (na max możliwych 5 pkt). W roku akademickim 2022/2023 wykonano w 100% zaplanowanej liczby hospitacji. Zajęcia realizowano prawidłowo (cel dydaktyczny, poznawczy, kształtujący), zgodnie z treściami uczenia się, zdefiniowanymi w sylabusie przedmiotu. W większości przypadków podkreślono bardzo profesjonalne prowadzenie zajęć, jasny i czytelny przekaz, starannie wykonane prezentacje, dobry kontakt prowadzącego ze studentami. Zajęcia były prowadzone w formie stacjonarnej.

Uwagi dyskusyjne Hospitujących:

- 1) Większe urozmaicenie treści przekazywanych na slajdach (tekst, zdjęcia, grafika),
- 2) aktywizacja studentów do dyskusji w trakcie zajęć,
- 3) forma i sposób przeprowadzanych zajęć pozwoliły Studentom na częściowe osiągnięcie zapisanych w sylabusie przedmiotu, efektów uczenia się (uwagi studentów).

Uwagi Studentów:

- 1) Studenci w większości hospitowanych osób bardzo wysoko ocenili kompetencje i profesjonalizm dydaktyczny z omawianych zagadnień nie tylko na tych zajęciach, ale także na tych, które się już odbyły z tego przedmiotu,
- 2) W większości bardzo profesjonalna ocena hospitacji ze wskazaniem co było tematyką zajęć, jak przebiegały zajęcia, ocena samego prowadzenia zajęć i wykorzystania pomocy dydaktycznych.

Zalecenia Dziekańskiej Komisji Jakości Kształcenia: Brak zaleceń

11. Weryfikacja procesu dyplomowania

Weryfikacja procesu dyplomowania została przeprowadzona w oparciu o procedurę ewaluacji osiągania zakładanych efektów uczenia się URK/USZJK/WISIG/PW-01.

Raport z weryfikacji procesu dyplomowania znajduje się w załączniku. W roku akademickim 2022/2023 weryfikacji dokonano tylko w oparciu o prace dyplomowe inżynierskie. Prace magisterskie w weryfikowanym roku nie były realizowane ze względu na brak drugiego stopnia studiów. Do oceny wybrano 25% prac ogółem dla studiów stacjonarnych pierwszego stopnia, obronionych do 30.03.2022 roku. Proces dyplomowania wszystkich ocenianych prac (2 inż.) był pozytywny. Główne uwagi eksperta weryfikującego prace to: lakoniczna recenzja promotora, recenzenci nie dostrzegali niewłaściwej struktury pracy ani błędów w obliczeniach, ocena merytoryczna pracy oraz ocena końcowa nie koresponduje z wystawioną oceną promotora/recenzenta.

Zalecenia DKJK zawarte w raporcie szczegółowym koncentrują się na bardziej wnikliwym podchodzeniu promotora/recenzenta do oceny pracy dyplomowej i zwiększenia ich wnikliwości w ocenie aspektów merytorycznych włącznie z wycofaniem pracy do korekty.

12. Realizacja praktyk zawodowych

Raport z praktyk zawodowych realizowanych na kierunku Inżynieria i Gospodarka Wodna studia stacjonarne znajduje się w załączniku. W trakcie realizacji praktyk studentów, wszystkie zakładane efekty uczenia się zostały osiągnięte.

Pełnomocnik Dziekana ds. praktyk na kierunku IGW, sformułował wnioski z realizacji praktyk zawodowych: Studenci w większości samodzielnie wybierali miejsca odbywania praktyki zawodowej, w większości o charakterze przedsiębiorstwa projektowego i instytucji administracji niż przedsiębiorstwa wykonawczego. Wnioski z realizacji praktyk zawodowych:

1. Poprzez realizację praktyk nawiązano współpracę z 1-ną nową instytucją, która może być w przyszłości miejscem realizacji praktyk dla studentów kierunku IGW.
2. Oceny wystawiane praktykantom z osiągnięcia poszczególnych efektów uczenia się przez Zakładowych Opiekunów Praktyk są wyższe niż oceny w samoocenie studentów. Fakt ten może być efektem braku wiary w swoje umiejętności, niską samooceną.
3. Opiekunowie przedstawiają sugestie zmian do programu nauczania w Dzienniku praktyk i w rozmowie jak: aktualizacja treści programowych, wprowadzenie interdyscyplinarnych modułów, zwiększenie nacisku na umiejętności miękkie, wprowadzenie dłuższych okresów praktyk w firmach związanych z branżą studiów, wsparcie ze strony uczelni w organizacji praktyk w kontakcie z firmami, aktywne metody nauczania. Wskazaniem jest by Rada kierunku i właściwy Prodziekan rozważyli spostrzeżenia Opiekunów do programu studiów, zamieszczone w treści Raportu.
4. Studenci pozytywnie ocenili w Ankiecie: Instytucje w których realizowali praktyki a również osoby Zakładowych Opiekunów praktyk.

13. Działalność Koła Naukowego

Raport z działalności Koła Naukowego na WIŚiG kierunku Inżynieria i Gospodarka Wodna jest w załączniku. W roku akademickim 2022/2023 studenci kierunku Inżynieria i Gospodarka Wodna nie uczestniczyli w kole naukowym "MEANDER", którego opiekunem była dr inż. Agnieszka Woś. Niestety ze względu na niewielką ilość studentów studiujących na kierunku nie wznowiono działalności Koła.

Komentarz: *Należy bardziej aktywizować studentów kierunku do pracy w kole naukowym, poprzez zachęcanie ich do uczestnictwa w konferencjach, spotkaniach naukowych itp.*

14. Umiejdzynarodowienie studiów

Analiza została przeprowadzona na podstawie informacji pozyskanych od Pełnomocnika Dziekana ds. Programu ERASMUS+ oraz Wymiany Międzynarodowej Studentów i Pracowników.

14.1. Wymiana studentów

Komentarz: *Wg danych dostarczonych przez Pełnomocnika Dziekana ds. Programu ERASMUS+ oraz Wymiany Międzynarodowej Studentów i Pracowników w roku akademickim 2022/23*

z kierunku Inżynieria i Gospodarka Wodna nie uczestniczył żaden student. Powody małej aktywności związanej z wymianą międzynarodową studentów są spowodowane takimi czynnikami jak:

1. wieloletnim małym zainteresowaniem studentów, gdyż wyjazdy wymagają od studenta dodatkowych umiejętności jakie związane są ze studiowaniem i zaliczaniem wybranych kursów w języku obcym;
2. zmniejszająca się liczba studentów w każdym roku akademickim również sprawia, że osób chcących skorzystać z wyjazdów Erasmus jest niewiele lub nie ma ich wcale.

Zaleca się by Pełnomocnik Dziekana ds. Programu ERASMUS+ oraz Wymiany Międzynarodowej Studentów i Pracowników organizowali spotkania informacyjne ze studentami w celu promocji wymiany międzynarodowej oraz informowaniu o stronie formalnej organizowania wyjazdów. Warto także by Dziekan lub osoby upoważnione, być może z udziałem WRRS rozeznali sytuację braku zainteresowania studentów wymianą międzynarodową, poznania oczekiwania studentów, jeżeli chodzi o tą formę aktywności. W takich spotkaniach mogliby uczestniczyć studenci lub pracownicy, którzy mają doświadczenia w takiej wymianie i mogliby podzielić się swoimi opiniami.

14.2. Wymiana nauczycieli akademickich

Podsumowanie wyjazdów zagranicznych pracowników prowadzących zajęcia na kierunku IGW w roku akademickim 2022/2023, przedstawiono w poniższych tabelach.

Tabela: Wymiana nauczycieli akademickich

Wyszczególnienie	Liczby
Liczba nauczycieli biorących udział w wymianie międzynarodowej – nazwa programu:	
ERASMUS	3
CEEPUS	
MostAR	
Inne	5* +2**+7***
Liczba nauczycieli z zagranicy realizujących program wymiany – nazwa programu:	
ERASMUS	
CEEPUS	
MostAR	
Inne	5
Liczba spotkań na których uczestnicy wymiany przekazali doświadczenia i obserwacje	9

* wyjazdy w ramach Projektu Uniwersytetu Rolniczego „Innowacyjny program strategicznego rozwoju Uczelni”

** własny Fundusz Stypendialny Rektora Uniwersytetu Rolniczego im. Hugona Kołłątaja w Krakowie

*** wyjazdy zrealizowane w ramach środków zewnętrznych lub własnych

**Tabela: Wykaz pracowników badawczo-dydaktycznych prowadzących zajęcia na kierunku IGW
wyjeżdżających za granicę**

Jednostka / liczba osób	Miejsce wyjazdu	Termin - okres	Program wymiany
KEKiOP / 1 - D. Bedla	Litwa, Kowno, Vytautas Magnus University	23-29.04.2023	ERASMUS+
KEKiOP / 1 - A. Ziarnicka-Wojtaszek	Bolonia, Włochy	19-22.10.2022	GrEnFin Project (Finale Conference of GrEnFin Project (konferencja))
KISiGW / 1 - P. Bugajski	Universitat Politècnica de Catalunya, Barcelona, Hiszpania	29.05.2023 - 02.06.2023	ERASMUS+

**Raport Roczny z działania Uczelnianego Systemu Zapewnienia Jakości Kształcenia
na WIŚiG, Kierunek Inżynieria i Gospodarka Wodna, za rok akademicki 2022/2023**

KISiGW / 1 - A. Operacz	Universitat Politècnica de Catalunya, Barcelona, Hiszpania	25.05.2023-02.06.2023	ERASMUS+
KBW / 1 - U. Solecka	Bańska Bystrzyca (Słowacja)	11.09.2023-11.10.2023	Projekt „Innowacyjny program strategicznego rozwoju Uczelni”
KBW / 1 - M. Richter	Fraunhofer Institute for Building Physics IBP Fraunhoferstrasse 10, 83626 Valley	05.06.2023-05.07.2023	Projekt "Innowacyjny program strategicznego rozwoju Uczelni"
KIWIG / 2 - T. Zydroń; A. Gruchot	Mendel University, Brno, Czechy	12.09.2022-12.11.2022	Projekt "Innowacyjny program strategicznego rozwoju Uczelni"
KIWIG; KEKiOP / 2 - K. Plesiński; A. Ziernicka - Wojtaszek	Suczawa, Carlibaba, Vatra Dornei (Rumunia), staż naukowy na Uniwersytecie w Suczawie oraz Konferencja w Vatra Dornei	09-23.09.2023	środki własne
KISiGW / 2 - D. Młyński; A. Wałęga	United States Department of Agriculture (USDA), Forest Service Southern Research Station's Center for Forested Wetlands Research Unit at Santee Experimental Forest	09.04.2023 - 09.06.2023	Własny Fundusz Stypendialny Rektora Uniwersytetu Rolniczego im. Hugona Kołłątaja w Krakowie
KISiGW / 2 - A. Wałęga; A. Cupak	National Research Council of Italy - Institute for Agricultural and Forest Systems in the Mediterranean (CNR-ISAFOM), Research Unit of Rende (CS) Italy	14 - 18.11.2022	Wyjazd finansowany z subwencji na badania naukowe dla Dyscypliny IŚGiE
KEKiOP / 1 - A. Ziarnicka-Wojtaszek,	Vatra Dornei, Uniwersytet Stefana Wielkiego w Suczawie, Rumunia.INTERREG	16-17.03.2023	środki własne
KEKiOP / 1 - A. Ziarnicka-Wojtaszek	University of Bucharest, Rumunia. The 36th Conference of the International Association of Climatology	2-8.07.2023	środki własne

W roku akademickim 2022/2023, w ramach programów wymiany międzynarodowej pracownicy z zagranicy prowadzili zajęcia na kierunku Inżynieria i Gospodarka Wodna. Wykaz podano z tabeli poniżej.

Tabela: Wykaz pracowników z zagranicy prowadzących zajęcia na kierunku IGW

Jednostka przyjmująca	Jednostka Gościa	Termin - okres	Program wymiany
KIWIG / 1 osoba	Prof. Enikő Anna Tamás - University of Public Service, Service Faculty of Water Sciences, Dep. of Regional Water Management, Baja, Hungary	01.12.2022-28.02.2023	Erasmus +

Komentarz: W roku akademickim 2022/2023 aktywność międzynarodowa pracowników była na poziomie zadawalającym. Zrealizowane były wyjazdy zagraniczne w ramach różnych form współpracy pracowników realizujących program kształcenia na liGW oraz goszczono pracowników zagranicznych wzbogacających i uatrakcyjniających ofertę dydaktyczną. Zorganizowano także spotkania na których przedstawiane były efekty wyjazdów i doświadczenia. Efektem odbytych staży jest wykorzystanie zdobytych kompetencji, wiedzy i umiejętności w procesie dydaktycznym i naukowym.

Komentarz DKJK: Rada kierunku IGW powinna zarekomendować pracownikom, którzy uczestniczyli w wymianie międzynarodowej uwzględnienie w sylabusach przedmiotów treści kształcenia wynikające ze zdobytego doświadczenia. Ponadto zaleca się by Władze Wydziału zachęcali pracowników do informowania studentów o swoich doświadczeniach związanych z pobytami za granicą oraz by umożliwili kontakt studentowi z zagranicznym instytucjami co może poskutkować większym zainteresowaniem wymiany międzynarodowej wśród studentów.

15. Inne najważniejsze osiągnięcia studentów, służące realizacji efektów uczenia się

Do innych najważniejszych osiągnięć studentów w roku akademickim 2022/2023 służących realizacji efektów uczenia się można zaliczyć, konkurs im. F. Hendzla na wyróżnianą pracę magisterską, organizowaną przez Stowarzyszenie Inżynierów i Techników Wodnych i Melioracyjnych, NOT Kraków. Mała liczba osiągnięć spowodowana jest małą liczbą studentów, ale także małe zainteresowanie studentów w osiąganiu lepszych efektów uczenia się.

16. Spotkania władz WIŚiG ze studentami, w sprawach związanych z jakością kształcenia

W roku akademickim 2022/2023 odbyło się 1 spotkanie władz WIŚiG z przedstawicielami studentów:

27.10.2022 r. - spotkanie z Wydziałową Radą Samorządu Studentów WIŚiG (tematyka spotkania: przedstawienie nowych członków WRSS oraz starostów I roku studiów; organizacja roku akademickiego; plan działań WRSS na bieżący rok – charytatywne zbiórki, minikoncerty Filharmonii Krakowskiej, ognisko wydziałowe; omówienie zakresu remontu pokoju samorządu; dyskusja nt. możliwości stworzenia w budynkach Wydziału „Strefy relaksu” dla studentów oraz punktu gastronomicznego).

Komentarz: *Ponadto w trakcie roku akademickiego odbywały się doraźne spotkania z Prezydium WRSS, które miały charakter nieformalny, podczas których rozwiązywano bieżące problemy/sprawy zgłaszane przez studentów. DKJK zaleca Władzom Wydziału przy obecności przedstawiciela DKJK spotkania (raz w roku) z reprezentantami kierunku IGW w celu uzyskania opinii nt ewentualnych problemów w realizacji procesu kształcenia na tym kierunku.*

17. Działania promocyjne/informacyjne

Do najważniejszych działań promocyjno-informacyjnych Wydziału Inżynierii Środowiska i Geodezji (WIŚiG), w roku akademickim 2022/2023 można zaliczyć (raport szczegółowy w załączniku):

1. Organizacja według nowej formy Wielkiej Lekcji Inżynierii Środowiska i Geodezji (całkowicie przez Dziekańską Komisję ds. Współpracy Międzynarodowej i Promocji Wydziału) skierowanej dla uczniów szkół ponadpodstawowych. Ze względu na ogromne zainteresowanie wydarzeniem zorganizowano dwie edycje w lutym i we wrześniu, w czasie których w postaci krótkich wykładów popularnonaukowych zaprezentowano potencjał Wydziału oraz prowadzonych kierunków studiów.
2. Uruchomienie strony internetowej Wielkiej Lekcji Inżynierii Środowiska i Geodezji (<https://wielkalekcja.urk.edu.pl/>)
3. Kontynuacja działań w ramach programu Szkoła Partnerska WIŚiG URK - podpisanie nowych umów oraz organizacja warsztatów dla uczniów szkół ponadpodstawowych uczestniczących już w programie.
4. Organizacja Dni Otwartych URK na Wydziale.
5. Prowadzenie oraz bieżące zarządzanie mediami społecznościowymi Wydziału, dobór treści oraz formy prezentacji. Media społecznościowe Wydziału obserwowane były łącznie w roku akademickim 2022/2023 przez trzy tysiące obserwujących oraz docierały także do odbiorców spoza wymienionej grupy.

6. Rozszerzenie współpracy z WRSS WIŚiG przy prowadzeniach mediów społecznościowych (FB i Instagram).
7. Koordynowanie współpracy z instytucjami branżowymi oraz czasopismami tematycznymi, co zaowocowało serią publikacji popularno-naukowych prezentujących działalność naukową oraz osiągnięcia pracowników Wydziału szerokiemu gronu odbiorców.
8. Opracowanie personalizowanych materiałów promocyjnych dla Wydziału.
9. Aktualizacja danych o prowadzonych kierunkach studiów w serwisie otouczelnie.pl.

Aktywne uczestnictwo wybranych członków komisji w pracach polegających na zebraniu materiału filmowego na potrzeby powstania filmu z okazji 70-lecia Uniwersytetu Rolniczego w Krakowie (szczegółowe informacje w załączniku do raportu).

Komentarz: *Zaleca się kontynuowanie przez Dziekana i Komisję ds. Współpracy Międzynarodowej i Promocji Wydziału działań promocyjnych wśród młodzieży szkolnej mające na celu pozyskanie kandydatów na studia I stopnia na kierunku IGW. Sugeruje się zwiększenia działań mogących wpłynąć na zwiększenie zainteresowania studiami II stopnia. Działania takie bazować mogą na zwiększeniu siły utożsamiania się studentów z Wydziałem (kontynuacja studiów na kolejnym stopniu) i promowaniu sukcesu absolwentów kierunku w celu pozyskania studentów z zewnątrz. W ramach działań promocyjnych dla studentów kierunku IGW można bardziej zaangażować ich w tworzenie wizerunku kształcenia inżynierskiego w zgodzie z naturą i przychylnego trendom oraz upodobaniom młodzieży: np. ogłosić konkurs na projekt grafiki na bluzie, podkoszulku - nie musi to być tylko i wyłącznie logo UR i Wydziału, ale grafika utożsamiana z kierunkiem studiów, Wydziałem, Uczelnią (wzór wymyślony przez zwycięzcę konkursu czy też np. kopia graffiti ze ściany budynku). Zaproponować władzom Wydziału ufundowanie darmowych gadżetów do wyboru (bluza, podkoszulek, czapeczka) studentom IGW o najlepszych wynikach lub dużej aktywności (I miejsce sesji kół naukowych, startujących w zawodach sportowych poza UR etc.). W celu promocji sukcesu absolwenta kierunku można zaproponować prezentację osób realizujących się szczególnie w zawodzie, zarówno piastujących wysokie stanowiska jak i tych którzy czerpią satysfakcję z prowadzenia biznesu czy też pracy przy ciekawych projektach. Prezentacja składałaby się z krótkiego wywiadu i przedstawiała też wizerunek rozmówcy - zgodnie z trendem „widzę, poznaję, ufam” i popularnością wśród młodzieży treści z Instagrama. Warto by Dziekan Wydziału, może w porozumieniu i współpracy z RIZ zorganizowali piknik, na którym będzie przedstawiona także specyfika kierunku IGW, warsztaty itp. to może być również formą promocji tego kierunku.*

18. Dobre praktyki w zakresie kształcenia

- Realizacja programu Szkoła Partnerska,
- Nawiązanie współpracy z wiodącymi przedsiębiorstwami projektowymi w ramach, których przewidziane są szkolenia, prezentacje, realizacja prac dyplomowych i praktyk oraz staży studenckich. Współpraca z innymi uczelniami krajowymi oraz zagranicznymi (praktyki, obozy, staże),
- Zachęcanie i zapewnienie możliwości uczestniczenia w kole naukowym,
- Rada kierunku IGW i opiekunowie prac dyplomowych utrzymują kontakt z dyplomantami. Przykłady: zgłaszanie prac dyplomowych do udziału w konkursach, wystawach. Zachęcanie dyplomantów i pośredniczenie w przekazywaniu prac dyplomowych organom samorządowym, nawet w przypadku braku stosownych umów Uczelni i jednostek samorządowych.

- *DKJK rekomenduje by Władze Wydziału zachęcały pracowników do napisania podręcznika/ów akademickich które przedstawiałyby zagadnienia i najnowszą wiedzę z kluczowych przedmiotów warunkujących sylwetkę absolwenta kierunku IGW.*

19. Działania władz wydziału w zakresie wspierania studentów

Raport z wspierania studentów znajduje się w załączniku. W zakresie wsparcia studentów z niepełnosprawnościami powołano na Wydziale Pełnomocnika Dziekana. Na kierunku liGW na bieżąco weryfikowano stan infrastruktury oraz wyposażenia budynków, w którym były prowadzone zajęcia dla studentów kierunku Inżynieria i Gospodarka Wodna, pod kątem ewentualnych ograniczeń i istniejących udogodnień dla osób niepełnosprawnych.

W Collegium Godlewskiego, zlokalizowanym przy al. Mickiewicza 21, wyznaczone jest miejsce parkingowe, przeznaczone dla osób niepełnosprawnych. Wejście na parter od tyłu budynku przystosowano dla osób niepełnosprawnych. W budynku zainstalowana jest również winda. Dostępna jest toaleta dla osób niepełnosprawnych.

W Budynku Jubileuszowym, zlokalizowanym przy al. Mickiewicza 24/28, wyznaczone są miejsca parkingowe przeznaczone dla osób niepełnosprawnych. Wejście od frontu budynku jest przystosowane dla osób niepełnosprawnych. Ponadto w budynku istnieje możliwość skorzystania z 3 wind. Dostępna jest toaleta dla osób niepełnosprawnych.

Budynki Wydziału Inżynierii Środowiska i Geodezji, zlokalizowane przy ul. Balickiej zapewniają dostęp do miejsc parkingowych przeznaczonych dla osób niepełnosprawnych, toalety, wejścia oraz podjazdy dla osób niepełnosprawnych.

Zajęcia dydaktyczne na kierunku Inżynieria i Gospodarka Wodna odbywają się również w innych budynkach Uniwersytetu Rolniczego, przynależnych do innych Wydziałów i Jednostek.

Budynek Wydziału Leśnego, przy al. 29 Listopada 46 zapewnia miejsce parkingowe przeznaczone dla osób niepełnosprawnych, rampę od frontu budynku, przystosowaną do wjazdu na poziom parteru, podjazd i możliwość wejścia od tyłu budynku do Centrum Kongresowego, 2 windy z sygnałem dźwiękowym oraz toaletę dla osób niepełnosprawnych.

Budynek Studium Języków Obcych, który znajduje się przy al. 29 Listopada 52, wyposażono w wejście od strony budynku Wydziału Biotechnologii i Ogrodnictwa na poziom parteru, przystosowany dla osób niepełnosprawnych i toaletę dla niepełnosprawnych. Przed budynkiem wyznaczone są 2 miejsca parkingowe dla osób niepełnosprawnych.

Budynek Hali Sportowej, zlokalizowany przy al. 29 Listopada 58, wyposażony jest w wejście na parter, przystosowane dla osób niepełnosprawnych oraz toaletę dla osób niepełnosprawnych.

Studenci kierunku Inżynieria i Gospodarka Wodna korzystają z dostępności zakwaterowania w domach studenckich. Do dyspozycji studentów są budynki DS. III „Oaza”, DS. IV „Czwórka”, DS. Bratniak oraz DS. Młodość. Budynek DS. III „Oaza”, zlokalizowany przy al. 29 Listopada 48C zapewnia miejsce parkingowe przeznaczone dla osób niepełnosprawnych, podjazd od frontu budynku, windę osobową oraz toaletę dla osób niepełnosprawnych.

Budynek DS. IV, przy al. 29 Listopada 48B, posiada udogodnienia w postaci miejsca parkingowego, przeznaczonego dla osób niepełnosprawnych, podjazd dla osób niepełnosprawnych od frontu budynku, windę osobową oraz toaletę dla osób niepełnosprawnych.

Budynek DS. Młodość, zlokalizowany przy ul. Urzędniczej 68 wyposażony jest w windę dla osób niepełnosprawnych przy bocznym wejściu.

Budynek DS. Bratniak, zlokalizowany przy ul. Jabłonowskich 12, wyposażony jest w możliwość wjazdu do budynku od strony podwórka na platformie (wymaga obsługi dodatkowej osoby) oraz 2 pokoje wyposażone w toaletę dla osób niepełnosprawnych.

Na kierunku Inżynieria i Gospodarka Wodna nie występują formy niepełnosprawności uniemożliwiające podjęcie studiów. W przypadku osób z poważnymi chorobami przewlekłymi lub poważnymi dysfunkcjami ruchu Wydział zapewnia możliwość indywidualnego toku studiów. Nie stwierdzono również ograniczeń dla osób korzystających z wózków inwalidzkich. W przypadku studentów wymagających udogodnień w trakcie zaliczeń i egzaminów istnieje możliwość przeprowadzenia egzaminów w druku powiększonym, egzaminu przy wykorzystaniu komputera w pracowni komputerowej z opcją lektora. Dopuszcza się również obecność opiekuna podczas egzaminu oraz możliwość wydłużenia czasu trwania egzaminu. Jeżeli dana forma niepełnosprawności tego wymaga, studentowi umożliwia się zmiany formy egzaminu z ustnej na pisemny (i na odwrót). W ramach pełnionej funkcji proponowano indywidualne konsultacje, w sprawie możliwości pozyskiwania wsparcia finansowego ze środków PFRON.

20. Wnioski i rekomendacje UZSJK*

1. Działania promocyjne w szkołach średnich oraz inne działania marketingowe spowodowały ponowne zainteresowanie kierunkiem Inżynieria i Gospodarka Wodna. Jednak w dalszym ciągu należy podejmować działania promocyjne Kierunku, skierowane do jak najszerszej grupy potencjalnych kandydatów na studia, których celem jest przedstawienie oferty kształcenia oraz perspektyw zatrudnienia dla absolwentów. **Rada kierunku liGW powinna w dalszym ciągu rozpoznawać sytuację, dlaczego obserwuje się małe zainteresowanie studiami I stopnia. Za niekorzystne należy ciągle uznać brak wypełnienia limitu przyjęć. Rada kierunku w dalszym ciągu powinna monitorować i badać sytuację niewielkiego naboru na studia.**
2. **Wskazane jest także zasięgnięcie opinii Rady Interesariuszy Zewnętrznych nt zmian jakie powinny być wprowadzone na tym kierunku w celu poprawy jego atrakcyjności dla kandydatów na studia. DKJK rekomenduje Dziekanowi WISiG przedstawienie problemów z rekrutacją na kierunku liGW przedstawicielom otoczenia społeczno-gospodarczego wchodzącego w skład RIZ oraz pozostałym współpracującym z Wydziałem podmiotom w celu zainicjowania działań promocyjnych na rzecz zwiększenia zainteresowania tym kierunkiem studiów.**
3. Zakładane efekty uczenia się zostały osiągnięte zarówno na pierwszym jak i drugim stopniu studiów.
4. Badanie losów absolwentów I stopnia potwierdza zdobycie zatrudnienia po ukończeniu kierunku liGW, wskazuje na udział Absolwentów w prowadzeniu działalności gospodarczej. Duży udział kwalifikacji zdobytych poza kształceniem jako czynnik wpływający na zdobycie pracy otwiera szanse zmian w kształceniu na kierunku. Badanie przeprowadzone na niewielkiej grupie respondentów potwierdza możliwości pracy po ukończeniu kierunku IGW na I i II stopniu. **DKJK podtrzymuje opinię o ciągłym i regularnym pozyskiwaniu opinii absolwentów w wyniku utrzymywanych regularnych kontaktów z promotorami lub aktywizacji Stowarzyszenia Absolwentów czy też organizowania dla nich nieformalnych spotkań.** Ze względu na niewystarczające informacje zawarte w raporcie pozyskanym z BKiKP, DKJK pracuje nad sugestiami do przeprowadzenia ankiety monitoringu losów

- absolwentów wraz z zestawem możliwych pytań, które mogą być bardziej przydatne w tej analizie.
5. W roku akademickim 2021/2022 realizowano prace dyplomowych z udziałem otoczenia społeczno-gospodarczego. **Działania te powinny być dalej realizowane i Dziekan wraz z Radą Kierunku powinni zachęcać pracowników do realizacji prac dyplomowych ze studentami we współpracy z otoczeniem społeczno-gospodarczym co może zaowocować większą możliwością prowadzenia badań z udziałem studentów oraz łatwiejszemu przyszłego absolwenta na rynek pracy. Warto także wykorzystać potencjał Rady Interesariuszy Zewnętrznych do poszukiwania podmiotów chętnych do współpracy przy wykonywaniu takich prac.**
 6. Analiza kompetencji kadry dydaktycznej wykazała, że z małymi uchybieniami, kadra ta posiada kompetencje do prowadzenia zajęć na kierunku IGW. **DKJK zaleca Przewodniczącemu Rady kierunku do poinformowania pracowników o obowiązku wypełnienia ankiety dla każdego przedmiotu, także potencjalnie możliwego do realizacji w roku akademickim. W przypadku przedmiotów, dla których wykazano brak kompetencji, Dziekan winien przekazać tą informację do kierownika jednostki, w której dany przedmiot jest prowadzony i wskazać potrzebę uzupełnienia dorobku naukowo-badawczego, tak by nie było zastrzeżeń co do kompetencji pracownika. W przypadku pracowników co do których wykazano brak kompetencji do prowadzenia zajęć z danego przedmiotu, mimo wskazania im możliwości poprawy kompetencji, Rada kierunku IGW powinna wskazać innego prowadzącego dany przedmiot posiadającego stosowne kompetencje.** Ponadto rekomenduje się by kierownicy jednostek, w których stwierdzono braki kompetencji pracowników do prowadzenia zajęć, zachęcali takie osoby do odbycia szkoleń podnoszących kompetencje "miękkie". **DKJK zaleca by Rada Kierunku liGW dokonywała w dalszym ciągu systematycznej weryfikacji kompetencji kadry dydaktycznej do prowadzenia zajęć i podejmowała działania zmierzające do aktywizacji pracowników naukowych do uzupełnienia braków związanych ze stosownym dorobkiem naukowym.**
 7. W przypadku infrastruktury dydaktycznej stwierdzono jej poprawę poprzez np. wymianę i zakup nowego sprzętu dla prowadzących zajęcia (np. rzutniki multimedialne, komputery, specjalistyczne oprogramowanie dla studentów). **Ciągle jednak wymagane są dalsze działania w zakresie poprawy bazy dydaktycznej jak np. zakup dodatkowego sprzętu komputerowego oraz remont i malowanie sal, instalacji zwiększających komfort prowadzenia zajęć, np. klimatyzacja, nagłośnienie itp.**
 8. Analiza ankiet studentów nie wykazała rażących nieprawidłowości w prowadzeniu zajęć. W opinii studentów praca i funkcjonowanie Dziekanatu jest, na bardzo wysokim poziomie, fakt ten zasługuje na uznanie. **DKJK zaleca podjęcie przez władze Wydziału działań mających na celu zwiększenie zwrotności ankiet lub też innych form pozyskania opinii studentów - dotyczy to wszystkich badań ankietowych, gdyż ich zwrotność jest wciąż na niskim poziomie. Różne formy działań powinny być podjęte w konsultacji z Samorządem studenckim, ale mogą być wprowadzane na określony czas by sprawdzić ich skuteczność. Władze Wydziału w porozumieniu z WRSS powinny w jeszcze większym stopniu mobilizować studentów do dokonywania ocen przedmiotów i uświadamiać znaczenie tego procesu w poprawie jakości kształcenia. Ponadto rekomenduje się by Dziekan Wydziału w porozumieniu z kierownikami jednostek na WISiG uczulali pracowników do zachęcania studentów do oceny przedmiotu i prowadzącego. Warto w akcji promocyjnej wykorzystać media elektroniczne oraz plakaty promujące**

ankietyzację przedmiotu, które mogą być wywieszane w budynkach Wydziału. Wskazane byłoby by Prodziekan odpowiadający za kierunek IGW zorganizował spotkanie ze studentami przedmiotowego kierunku, przy udziale przedstawiciela DKJK w celu uświadomienia i dyskusji nad rolą tej formy oceny w systemie jakości kształcenia.

9. W obecnym roku akademickim 2022/2023 dość duża liczba pracowników prowadzących zajęcia na kierunku IGW brała udział w wymianie międzynarodowej. Natomiast zaobserwowano brak zainteresowania tą formą aktywności. Zaleca się by Pełnomocnik Dziekana ds. Programu ERASMUS+ oraz Wymiany Międzynarodowej Studentów i Pracowników organizowali spotkania informacyjne ze studentami w celu promocji wymiany międzynarodowej oraz informowaniu o stronie formalnej organizowania wyjazdów. Warto także by Dziekan lub osoby upoważnione, być może z udziałem WRRS rozeznali sytuację braku zainteresowania studentów wymianą międzynarodową, poznania oczekiwania studentów, jeżeli chodzi o tą formę aktywności. W takich spotkaniach mogliby uczestniczyć studenci lub pracownicy, którzy mają doświadczenia w takiej wymianie mogliby podzielić się swoimi opiniami.
10. Rada Kierunku oraz Kierownicy jednostek powinni zwrócić uwagę promotorom i recenzentom, na wnikliwsze dokonywanie weryfikacji na każdym etapie realizacji prac dyplomowych.
11. Opiekun praktyk sformułował szereg wniosków wynikających z realizacji praktyk oraz opinii Zakładowych Opiekunów. Sugerowane jest zwiększenie udziału zajęć praktycznych w różnych formach (nawet wizyt studyjnych), zapoznania studentów z przedsiębiorstwami, dalszy monitoring współpracy w celu zdiagnozowania nieprawidłowości. Studenci uzyskali pozytywne opinie z Instytucji w których realizowali praktyki zawodowe.
12. Studenci kierunku liGW nie uczestniczyli w pracach Koła Naukowego. Pełnomocnik ds. Kół Naukowych wraz z władzami Wydziału powinni bardziej zachęcać studentów do pracy w kołach naukowych. Sugeruje się przedstawienie informacji o możliwościach pracy w Kołach Naukowych na spotkaniach władz wydziału z przedstawicielami studentów kierunku liGW.
13. Władze Wydziału są w stałym i systematycznym kontakcie z przedstawicielami studentów a także wspierają realizację szeregu projektów, w których studenci mogą poszerzać swoje kompetencje np. podczas realizacji staży w ramach projektu „Zrównoważony Rozwój Uczelni”. DKJK rekomenduje kontynuowanie działań wspierania studentów kierunku IGW.

*rekomendacje DKJK zostały zaznaczone w tekście pogrubieniem i podkreślenie

21. Realizacja zaleceń DKJK z roku 2021/2022 w roku akademickim 2022/2023 przez Władze Wydziału Inżynierii Środowiska i Geodezji.

Zalecenia DKJK w raporcie za rok 2021/2022	Realizacja zaleceń DKJK w roku akademickim 2022/2023*	Komentarz**
W celu zwiększenia wpływu Rady Interesariuszy Zewnętrznych, która wg obecnego schematu postępowania formalne wnioski może przekazywać tylko Dziekanowi, wnosi się o zmianę powiązań. Członkowie Rady Interesariuszy Zewnętrznych są także członkami DKJK, co wskazuje na możliwy aktywny udział w kształtowaniu polityki jakości na Wydziale. W celu zapewnienia skutecznej wzajemnej	TAK	Z uwagi na kadencyjność RIZ zaplanowano włączenie do jej składu osobowego w nowej kadencji Pełnomocnika Dziekan ds. Praktyk oraz Przewodniczącego DKJK. Obecnie wymienione osoby są

**Raport Roczny z działania Uczelnianego Systemu Zapewnienia Jakości Kształcenia
na WIŚiG, Kierunek Inżynieria i Gospodarka Wodna, za rok akademicki 2022/2023**

wymiany informacji sugeruje się włączenie do RIZ wybranych przedstawicieli DKJK, czy też Komisji ds. Praktyk, a także studentów. Pracownicy przedsiębiorstw skupionych w RIZ mogliby realizować cykliczne spotkania ze studentami dot. działalności, interesujących projektów i aktualnych rozwiązań. Wzajemne poznanie i zacieśnienie kontaktów wpłynie korzystnie na zwiększenie skuteczności realizacji wspólnych działań (realizację prac dyplomowych, projektów, praktyk)		zapraszane na posiedzenia RIZ jako goście z głosem doradczym.
Zaciśnięcia współpracy formalnej i nieformalnej gremiów WIŚiG z otoczeniem gospodarczo-społecznym (RIZ) i studentami. Ożywienie kontaktów, może zaowocować wskazówkami do wdrożenia modyfikacji efektów uczenia się na kierunku odpowiadającym uwarunkowaniom branży, a także realizacją prac dyplomowych, projektów i wspólnie realizowanych zajęć dydaktycznych. Rozszerzenie Rady Interesariuszy Zewnętrznych o przedstawicieli DKJK, Komisji Praktyk i studentów.	TAK	j.w.
DKJK powinna wskazać BKiKP inny sposób opracowywania danych wynikających z ankiet dot. losów absolwentów, tak by można obserwować zależności i wnioski dla kierunku kształcenia i ewentualne trendy zmian w latach.	NIE	Nie zrealizowano (zadanie przeniesione na kolejny rok akademicki)
Zalecić uruchomienie aktywnego systemu zbierania danych o aktywności studentów i pracowników. Spotkanie z Kierownikami Katedr dot. prawidłowego zbierania danych, budowania bazy danych dot. elementów systemu zapewnienia jakości kształcenia na kierunku liGW	NIE	Nie zrealizowano (system zostanie opracowany w kolejnym roku akademickim)
Należy zasugerować Radzie Kierunku i władzom Wydziału w porozumieniu z Samorządem Studenckim, podjęcie działań mogących wpłynąć na zwiększenie zwrotności ankiet lub też wprowadzenie innych form uzyskiwania opinii studentów. Zachętą do udziału w badaniach ankietowych mogą być konkursy dla kierunków w których nagrodą mogą być godziny dziekańskie udzielone zwycięskiemu kierunkowi w okresie Juwenalii, świąt etc. (rozwiązanie takie stosowane są na innych Uczelniach).	TAK	Zachęcanie studentów przez Prowadzących zajęcia do wypełniania ankiet przy równoczesnym zapewnianiu o ich anonimowości. „Umowa” pomiędzy władzami Wydziału a WRSS dot. propagowania idei większej aktywności studentów w wypełnianiu ankiet w zamian za zwiększone dofinansowanie imprez organizowanych przez WRSS.
DKJK zaleca podjęcie przez władze Wydziału działań mających na celu zwiększenie zwrotności ankiet lub też innych form pozyskania opinii studentów - dotyczy to wszystkich badań ankietowych. Różne formy działań powinny być podjęte w konsultacji z Samorządem studenckim, dot. zwiększenia zaufania do oficjalnej ankiety; rozważenia systemu zachęty do udziału w badaniach ankietowych (konkurs na wsparcie celu charytatywnego, czy wsparcia Dziekana w uzyskaniu czasu na realizację aktywności po za dydaktycznej - juwenalia); rozważenia organizacji „skrzynki jakości kształcenia” czy też sugerowanego rozwiązania przez Samorząd polegającego na powołaniu „Męża Zaufania Jakości Kierunku”.	TAK	j.w.
DKJK wskazuje potrzebę wprowadzenia rozwiązań umożliwiających regularne i na szerszą skalę pozyskiwanie opinii absolwentów w wyniku utrzymywanych regularnych kontaktów, aktywizację Stowarzyszenia Absolwentów czy też organizowania wraz z Absolwentami nieformalnych spotkań	TAK	Podjęto działania mające na celu reaktywację działalności Stowarzyszenia Absolwentów. Udział Dziekana w spotkaniach
Bardziej wnikliwe zwrócenie uwagi Rady Kierunku oraz Kierowników jednostek na dokonywanie weryfikacji na każdym etapie realizacji prac dyplomowych (dobór promotora, recenzenta, tytułu, wnikliwej recenzji).	TAK	Opiniowanie przez Radę kierunku propozycji tytułów prac dyplomowych i ich zgodności ze specjalnością naukową Promotora, optymalny dobór recenzenta przez Prodziekana, weryfikacja 10% prac dyplomowych przez „Superrecenzentów”.

**Raport Roczny z działania Uczelnianego Systemu Zapewnienia Jakości Kształcenia
na WIŚiG, Kierunek Inżynieria i Gospodarka Wodna, za rok akademicki 2022/2023**

DKJK powinna wskazać BKiKP inny sposób opracowywania danych wynikających z ankiet dot. losów absolwentów, tak by można obserwować zależności i wnioski dla kierunku kształcenia i ewentualne trendy zmian w latach	NIE	Nie zrealizowano (odpowiednie narzędzie zostanie opracowane w kolejnym roku akademickim)
Zaleca się spotkanie Władz wydziału ze studentami reprezentującymi kierunek Inżynieria i Gospodarka Wodna w celu omówienia przyczyn braku zainteresowania studentów ankietą dotyczącą oceny dziekanatu, systemu USOS, strony internetowej Wydziału i Uczelni.	TAK	Problem omówiono podczas spotkania z WRSS, która zobowiązała się do zachęcania studentów do wypełniania przedmiotowych ankiet.

ZAŁĄCZNIKI- raporty szczegółowe w formie elektronicznej