



Specjaliści

**w każdej dziedzinie
projektowania i inżynierii**
SAFEGE S.A.S. Oddział w Polsce



Naszą **misją** jest pomoc Klientom w przygotowaniu i realizacji inwestycji poprzez organizacyjną i techniczną doskonałość usług „uszytych” na miarę ich potrzeb.

Nasze **wartości** to zaangażowanie, odpowiedzialność, etyka.



Naszą **wizją** jest utrzymanie pozycji lidera wśród firm konsultingowych w Polsce poprzez rozwój nowych rynków.



SAFEGE ODDZIAŁ W POLSCE

SAFEGE S.A.S. Oddział w Polsce - SUEZ Consulting Eurocentrum Office Complex - Budynek Gamma

Al. Jerozolimskie 134 - 02-305 Warszawa - tel. +48 22 47 942 47 - fax +48 22 47 942 48 - biuro@safegę.pl - www.safegę.pl

SAFEGE S.A.S. - Francja



Spółka akcyjna **SAFEGE** (Société Anonyme Française d'Études et de Gestion) powstała we Francji w 1918 roku jako „spółka – córka” renomowanej Grupy SUEZ. W obecnej formie spółka funkcjonuje od ponad 72 lata.

- 1 200 pracowników 36 narodowości
- 22 kraje prowadzenia działalności
- obrót 108 mln €
- jako pierwsza zagraniczna firma konsultingowa otworzyła swoje przedstawicielstwo w Polsce (1991) – od tego czasu SAFEGE S.A.S. Oddział w Polsce jest największym i najbardziej dochodowym oddziałem firmy poza Francją



Na zdjęciu
Pani Annelise Avril,
Dyrektor Generalny SAFEGE

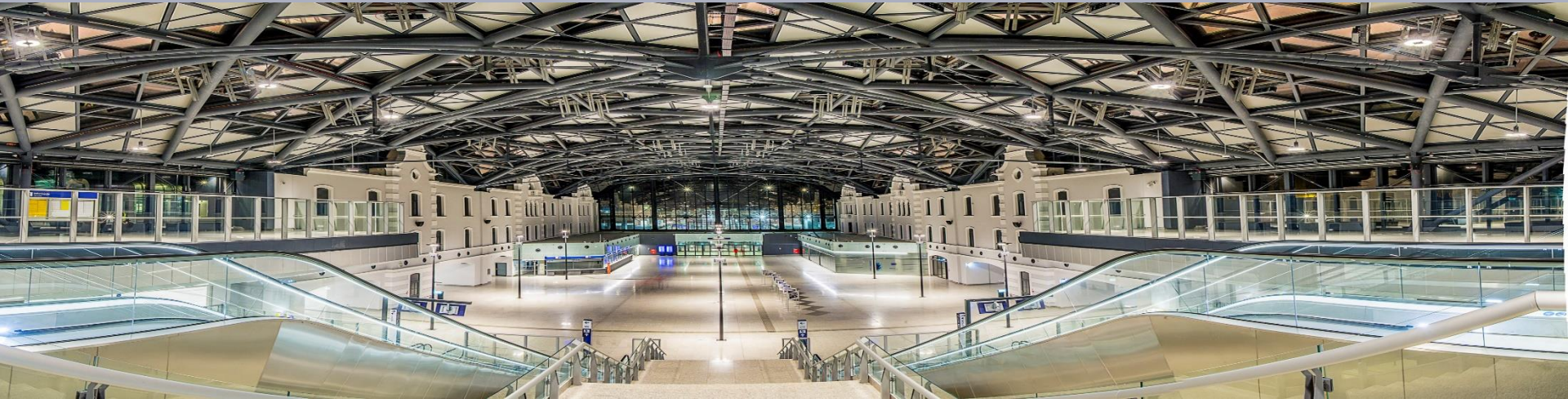
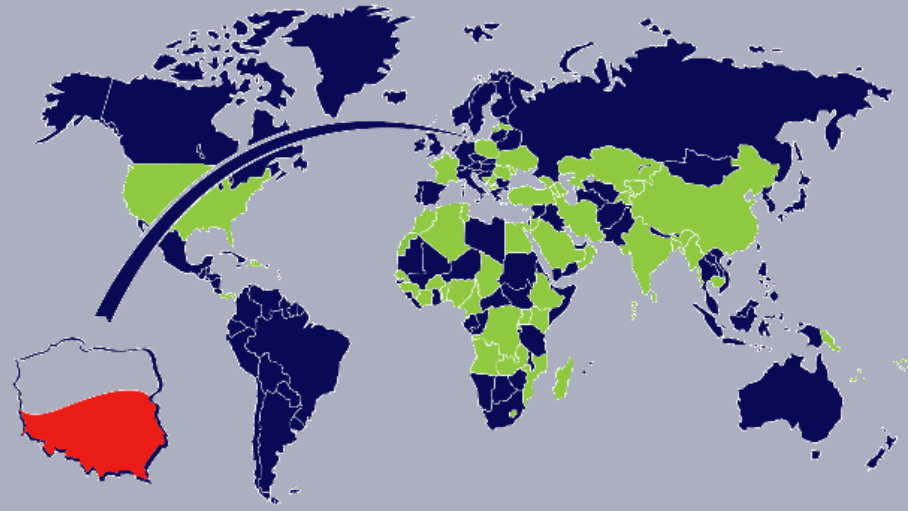


Na zdjęciu
Pan Eloi Granboulan,
Dyrektor International SAFEGE

Kliknij w ekran poniżej, by odwiedzić stronę internetową SAFEGE S.A.S. Oddział w Polsce.
Tutaj znajdziesz wszystkie aktualności i informacje o projektach oraz adresy wszystkich naszych biur.

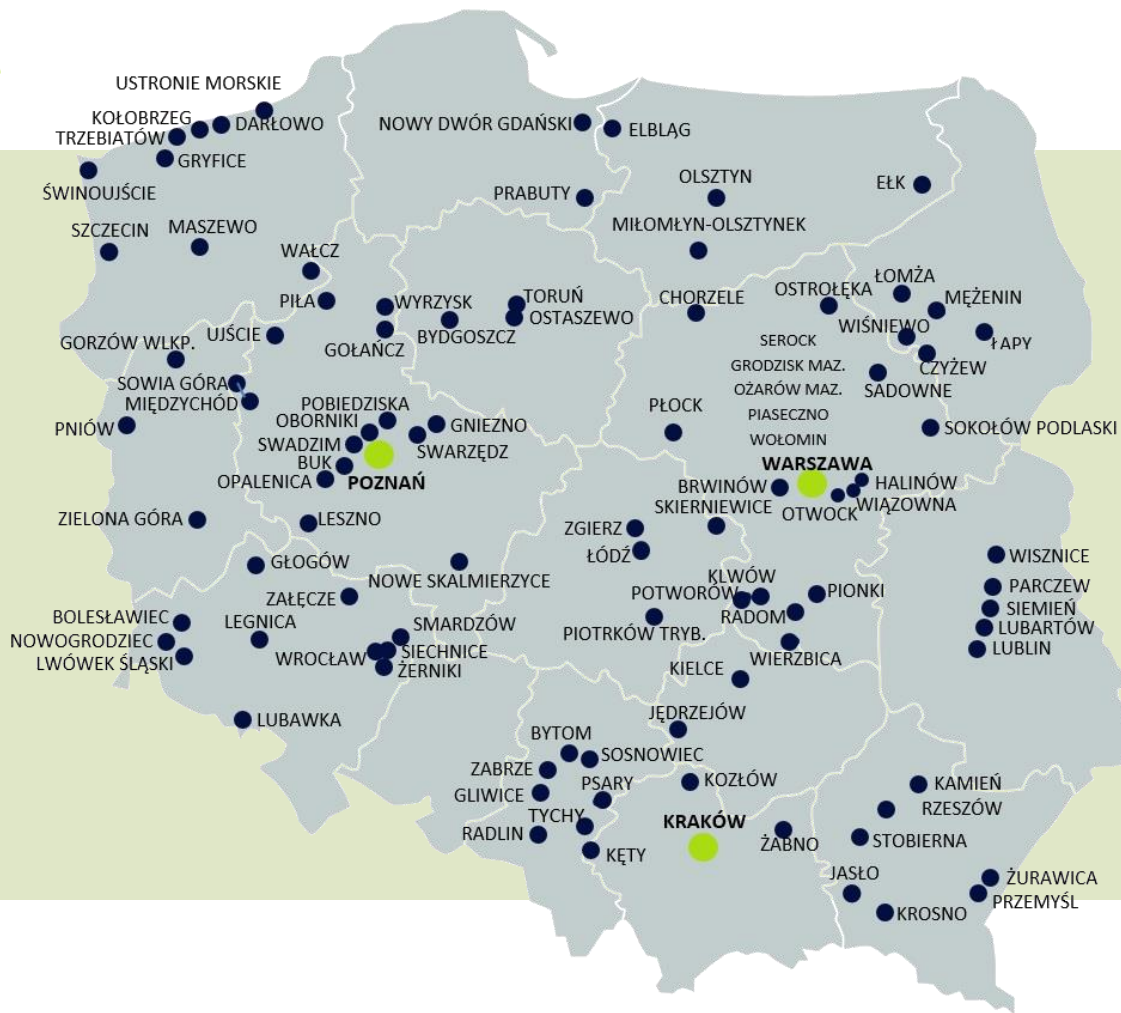


- 28 lat w Polsce
- nasza działalność związana jest z każdym sektorem inżynierii: budynki, przemysł, transport, ochrona środowiska, energia, telekomunikacja i wiele innych
- jesteśmy w całym kraju - mamy 41 biur regionalnych
- mamy niemal 500 pracowników / współpracowników



Jesteśmy w *Twoim* mieście

- ➔ +80 budynków: kubatura łącznie 4 386 255 m³
- ➔ kanalizacja i wodociągi: 41 000 km
- ➔ linie kolejowe: 2 045 km
- ➔ drogi: 384 km
- ➔ linie tramwajowe: 30 km
- ➔ oczyszczalnie ścieków i SUW: 70
- ➔ obiekty hydrotechniczne: 11
- ➔ wały przeciwpowodziowe: 51 km
- ➔ projekty lotniskowe: 2



SAFEGE S.A.S. ODDZIAŁ W POLSCE: *co robimy?*

SUEZ Consulting



SAFEGE ODDZIAŁ W POLSCE

PRZYGOTOWANIE INWESTYCJI



- projektowanie lub weryfikacja już posiadanej dokumentacji projektowej
- pomoc w wyborze projektanta i / lub wykonawcy robót
- pomoc techniczna, opinie, analizy, ekspertyzy, harmonogramy
- kosztorysowanie
- konsultacje społeczne
- studia wykonalności, programy funkcjonalno – użytkowe, oceny oddziaływania na środowisko
- wnioski o dofinansowanie

REALIZACJA INWESTYCJI



- innowacyjne rozwiązania konsultingowe i usługi doradcze
- nadzór inwestorski
- zarządzanie projektem
- inwestor zastępczy
- rozliczanie inwestycji
- monitoring środowiskowy

OBSŁUGA POREALIZACYJNA



- dokumentacja powykonawcza
- rozliczenie inwestycji
- odbiory robót



ZAUFAŁI NAM MIĘDZY INNYMI:



PKP POLSKIE LINIE KOLEJOWE S.A.



PKP ENERGETYKA



TOTAL



The road forward



POLSKIE KOLEJE PAŃSTWOWE
Spółka Akcyjna



Poznańskie Inwestycje Miejskie

KRAKÓW
AIRPORT



Raben



GRUPA ZUE



SKANSKA





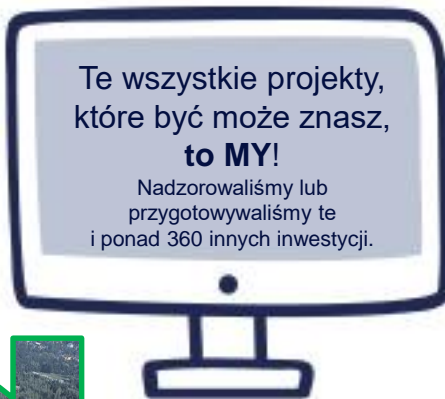
Dworzec
Łódź Fabryczna



Fabryka
kafelków
CERRAD

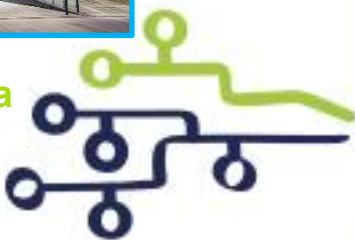


Lotnisko w
Krakowie - Balicach



Te wszystkie projekty,
które być może znasz,
to MY!

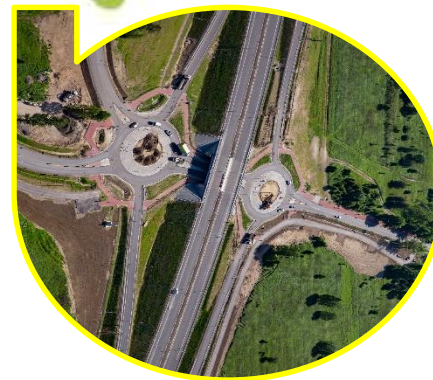
Nadzorowaliśmy lub
przygotowaliśmy te
i ponad 360 innych inwestycji.



Zajezdnia
tramwajowa
Franowo



Kanał
Elbląski



Droga
ekspresowa
S-19



Nasze doświadczenie

Logistyka

SEKTOR PRYWATNY

Centrum logistyczne RABEN

- Nadzór inwestorski dla budowy Centrum Logistycznego RABEN w Rzeszowie
- Branże: budowlana, instalacji sanitarnych i HVAC, instalacji elektrycznych oraz drogowa
- Hala tranzytowa
- Budynek socjalno-biurowy
- Zbiornik przeciwpożarowy
- Pompownia
- Zbiornik retencyjny
- Wartownia, portiernia
- Wiata na palety
- Kontener techniczny
- Sieci gazowe, kanalizacji, kanalizacji deszczowej, infrastruktura drogowa.

Intermodalny terminal kontenerowy CLIP

- Terminal / Budowa torowiska
- Plac przeładunkowy
- Terminal – miejsca postojowe
- Terminal parking dla samochodów ciężarowych
- Inne budowle inżynierskie i kubaturowe
- Roboty torowe



Raben



 **suez**

Modernizacja linii kolejowej i budowa węzła multimodalnego Łódź Fabryczna

- Podziemny węzeł multimodalny (autobus, pociąg, szybki pociąg, parking „parkuj i jedź”, centrum handlowe) – głębokość 18 m
- Odkrywkowo – przykrywkowa metoda realizacji
- Ponad 3 miliony m³ usuniętych mas ziemnych
- Tunel o długości 2,5 km
- Problematyka związana z odprowadzeniem wody i efektem wyporu – część tunelu musiała być zakotwiczona
- Wartość robót – 2 mld zł
- Nadzór nad budową i projektowaniem, w tym weryfikacja dokumentacji projektowej, decyzje środowiskowe, decyzje lokalizacyjne, pozwolenia na budowę
- Działania informacyjno - promocyjne



Modernizacja linii kolejowej E-20

- Modernizacja powierzchni torowych wraz z podtorzem, odwodnieniem i stacjami
- Modernizacja linii napowierzchnych oraz systemu zasilania
- Modernizacja automatycznej sygnalizacji i powierzchni drogowych na skrzyżowaniach i przejazdach kolejowych
- Budowa i modernizacja wiaduktów
- Budowa i modernizacja przystanków/stacji
- Modernizacja sieci telekomunikacyjnych i systemu sterowania kolejowego (SRK)
- Budowa instalacji przyjaznych środowisku
- Łącznie zmodernizowano ponad 120 km linii kolejowej wraz z infrastrukturą towarzyszącą.



Wdrożenie systemu ERTMS na odcinku linii kolejowych 570 i 64: Psary – Kozłów

Przedmiotowa inwestycja dotyczy nadzoru i zarządzania projektem wdrożenia ERTMS. Główne cele i spodziewane rezultaty projektu na liniach kolejowych 570 i 64 na odcinku Psary – Kozłów to:

- ➔ zabudowa, uruchomienie i przekazanie do eksploatacji systemu ETCS poziomu 1 na liniach kolejowych 570 i 64 na odcinku Psary – Kozłów,
- ➔ zwiększenie bezpieczeństwa przewozu podróżnych i ładunków,
- ➔ umożliwienie prowadzenia ruchu pociągów z prędkościami rozkładowymi, dochodzącymi do 150 km/h, przy wykorzystaniu jednoosobowej obsady trakcyjnej i taboru wyposażonego w system ERTMS/ETCS.

Poprawa bezpieczeństwa na przejazdach kolejowych w Polsce

Przedmiotem projektu jest poprawa bezpieczeństwa ruchu kolejowego i drogowego w obrębie przejazdów kolejowych między innymi poprzez zabudowę nowoczesnych urządzeń zabezpieczających i sterujących, zmianę kategorii przejazdu, wymianę nawierzchni drogowej na dojazdach i w obrębie przejazdów.

Projekt realizowany jest na terenie 16 województw, tj. dolnośląskiego, lubelskiego, lubuskiego, łódzkiego, małopolskiego, mazowieckiego, opolskiego, podkarpackiego, podlaskiego, pomorskiego, śląskiego, świętokrzyskiego, warmińsko - mazurskiego, wielkopolskiego, zachodniopomorskiego i kujawsko - pomorskiego.



Rozbudowa magazynu WYBOROWA

Inspektor nadzoru inwestorskiego:

- czynności wstępne, takie jak uczestnictwo w przekazaniu placu budowy Generalnemu Wykonawcy Robót Czynności
- czynności zasadnicze, czyli przede wszystkim szeroki nadzór i kontrola prowadzenia prac zgodnie z Prawem Budowlanym, nadzór nad usuwaniem usterek a ponadto odbiory częściowe prac, odbiory robót zanikających, współpraca z projektantem, opiniowanie dla klienta. Współpraca zakończy się między innymi udziałem w komisji odbiorowej, sprawdzeniem kompletności dokumentacji odbiorowej, zorganizowaniem i nadzorowaniem dokumentacji powykonawczej.

Rozbudowa fabryki BLUM Swarzędz

Zarządzanie budową; inwestycja polega na rozbudowie istniejącej fabryki oku meblowych BLUM. Fabryka zlokalizowana jest w Jasinie koło Swarzędza.

Rozbudowa polegała na:

- Budowie hali montażowo – logistycznej o pow. ok. 10 754 m²
- Budowie budynku biurowego o pow. ok. 1 750 m²
- Budowie portierni – 130 m².

Oczyszczalnia ścieków MLEKOVITA

Wsparcie technologiczne i nadzór nad modernizacją oczyszczalni ścieków z systemem kogeneracji dla zakładów Spółdzielni Mleczarskiej MLEKOVITA w Wysokiem Mazowieckiem.

Inwestycja miała na celu redukcję ładunku organicznego.

- Przepustowość oczyszczalni: 7 550 m³/d
- RLM: 340 tys. PLN
- Wsparcie technologiczne i nadzór.

Nowowytworzone instalacje: flotator, zbiornik biogazu, komora fermentacyjna (700 m³). Proces kogeneracji: Ciepło wytworzone w tym procesie jest wykorzystywane do suszenia osadów, a wygenerowana elektryczność jest używana jako odnawialne źródło energii (zielony certyfikat).



Zakład produkcyjno-laboratoryjny detektorów podczerwieni - VIGO

Inwestor Zastępczy dla realizacji Inwestycji polegającej na budowie nowego zakładu produkcyjno-laboratoryjnego detektorów podczerwieni o wysokich parametrach jakościowych, mających na celu zwiększenie czystości technologicznej i efektywności produkcji oraz osiągnięcie masowej skali produkcji, o docelowej wydajności ok. 100 000 sztuk detektorów rocznie (Ożarów Mazowiecki).

VIGO System S.A. jest światowym liderem w produkcji niechłodzonych fotonowych detektorów podczerwieni. Są one wykorzystywane w przemyśle, medycynie, technice wojskowej oraz pracach badawczych – stanowią wyposażenie systemów pomiarowych w pracowniach najbardziej renomowanych ośrodków badawczych na całym świecie. **Opracowane i wyprodukowane przez VIGO System detektory pracują obecnie m.in. na pokładzie łazika Curiosity w ramach misji Mars Science Laboratory** (firma ma status oficjalnego dostawcy podzespołów dla NASA). Ofertę produkcyjną VIGO System stanowią również zaawansowane urządzenia optoelektroniczne, w tym wysokiej klasy kamery termowizyjne do zastosowań cywilnych i wojskowych.

Budynek będzie się składał z dwóch zasadniczych części:

- produkcyjnej, jednokondygnacyjnej, o powierzchni ok. 3582 m²:
 - z pomieszczeniami produkcyjnymi w standardzie Cleanroom o powierzchni ok. 200 m², magazynami i pomieszczeniami pomocniczymi na poziomie podstawowym,
 - z wydzieloną antresolą – przeznaczoną na instalacje i urządzenia wspomagające produkcję i obsługę techniczną;
- produkcyjno-laboratoryjnej i montażowej, trzykondygnacyjnej:
 - z otwartą halą produkcyjną przeznaczoną do montażu i kontroli produktów z możliwością wglądu z sąsiadujących pomieszczeń,
 - z pomieszczeniami laboratoryjnymi przeznaczonymi do pomiaru i kontroli produktów,
 - z pomieszczeniami technicznymi i pomocniczymi, socjalnymi, szatniami, sanitariatami.

Budowa obiektu produkcyjno-magazynowego – UMC Poland Sp. z o.o.

Zarządzanie projektem i nadzór inspektorski dla zadania „Budowa hali magazynowej wraz z infrastrukturą w Ostaszewie k. Łysomic o powierzchni do 16000 m²”.

Przedsięwzięcie ma związek z ekspansją produkcji sprzętu RTV, audio, elektronicznego sprzętu biurowego oraz AGD przez powstałą w 2003 roku firmę UMC POLAND, która przejęła wybudowaną w 2006 roku w Ostaszewie pod Toruniem fabrykę Sharp. Fabryka zatrudnia 650 osób i ma powierzchnię 53 000 m².

Inwestycja została podzielona na 3 fazy :

- przeprowadzenie przetargu w trybie D&B,
- monitoring prac projektowych, w tym przegląd projektu budowlanego i wykonawczego,
- nadzór inspektorski.



Obiekty kubaturowe

SEKTOR PRYWATNY



Fabryka płytek CERRAD

Zarządzanie projektem i nadzór inwestorski dla rozbudowy zakładu produkcyjnego płytek ceramicznych CERRAD na terenie Specjalnej Strefy Ekonomicznej Starachowice.

Była to najszybciej wybudowana fabryka płytek na świecie. Projekt składał się z następujących faz:

- Faza I - **czynności przygotowawcze** związane z realizacją Umowy oraz weryfikacja dokumentacji projektowej
- Faza II - przygotowanie oraz przeprowadzenie **postępowania ofertowego na wyłonienie Generalnego Wykonawcy** oraz dostawców / podwykonawców
- Faza III - nadzór nad realizacją robót budowlanych, kompleksowe zarządzanie fazą realizacji wraz z egzekwowaniem od uczestników procesu budowlanego nałożonych na nich kontraktowo obowiązków, wprowadzenie procedur stanowiących o metodach zapewniania jakości i zgodności wbudowywanych urządzeń / materiałów z wymaganiami zawartymi w umowach o realizację robót budowlanych, zarządzanie kosztami realizacji, udział przedstawicieli Inwestora Zastępczego w testach próbnych oraz odbiorach końcowych
- Same obiekty kubaturowe zajmują **ponad 1,5 ha**, do tego dochodzą place składowe o łącznej powierzchni **prawie 3,0 ha** oraz parking dla samochodów osobowych, który pomieści 100 pojazdów
- Wysokość hali w najwyższej części to 28,6 m. Równoległe do robót budowlanych prowadzony był montaż technologii (zautomatyzowanej linii produkcyjnej płytek).
- **Kubatura hali: 187 403,52 m³**

Nadzór inwestorski - przeniesienie i modernizacja oczyszczalni wód opadowych dla VW Poznań

Zakres zadania to przebudowa kanalizacji deszczowej na terenie zakładu nr 1 Volkswagen Polska oraz wykonanie urządzeń podczyszczających ścieki deszczowe odprowadzane z terenu zakładu.

Nowa oczyszczalnia będzie się składać z dwóch niezależnie działających ciągów technologicznych o długości ok. 900 m, zlokalizowanych na kolektorach kanalizacji deszczowej przebiegających wzdłuż zakładu, co zagwarantuje bezpieczne czyszczenie oraz odprowadzenie wód opadowych w ilości $Q_{max} = 3\,552\text{ l/s}$.

Koncepcja modernizacji oczyszczalni ścieków przy fabryce firmy Opel w Tychach

Opracowanie czterowariantowej Koncepcji modernizacji oczyszczalni ścieków przy fabryce firmy Opel w Tychach.

Modernizacja będzie polegała na zwiększeniu przepustowości istniejącej oczyszczalni w związku z planowanym podwyższeniem liczby produkowanych w fabryce silników.



Budowa Zakładu Przetwórstwa i Konserwowania Mięsa z Drobiu na terenie Łódzkiej Specjalnej Strefy Ekonomicznej w Koluszkach

W ramach inwestycji planowana jest budowa m.in.:

- budynku produkcyjnego;
- portierni;
- magazynu maszyn;
- zbiornika wody deszczowej;
- zbiorników azotu, dwutlenku węgla i tlenu;
- budynku instalacji uzdatniania wody i zbiornika wody spożywczej;
- dwóch studni do ujęcia wody;
- biogazowni;
- kotłowni;
- stanowisk postojowych samochodów odbierających produkty zakładu i samochodów do transportu żywca drobiowego oraz parkingu dla pracowników zakładu;
- biologiczno-chemicznej oczyszczalni ścieków.

Powierzchnia zabudowy zakładu wyniesie 26 863 m².

Realizacja projektu jest podzielona na 4 etapy:

ETAP I – weryfikacja dokumentacji projektowej,

ETAP II – przygotowanie i przeprowadzenie procedury przetargowej na wybór wykonawców robót,

ETAP III – realizacja robót, project management, obowiązki inspektora nadzoru, monitoring i kontrola, nadzór nad wdrażaniem procedur jakościowych oraz BHP, cost management, odbiory końcowe i pozwolenie na użytkowanie,

ETAP IV – rozruch zakładu (zakład + oczyszczalnia ścieków) oraz testowanie urządzeń.



Budowa dwujezdniowej obwodnicy Serocka

Nadzór nad następującymi:

- ➔ budowa dwujezdniowej obwodnicy Serocka klasy GP
- ➔ budowa trzech węzłów drogowych
- ➔ budowa 6 wiaduktów, dróg dojazdowych
- ➔ budowa ekranów akustycznych, wykonanie elementów bezpieczeństwa ruchu.



Budowa Trasy Średnicowej w Toruniu

Nadzór autorski. Projektowana Trasa Średnicowa ma przekrój dwujezdniowy o dwóch pasach ruchu. Na tym odcinku jezdnia południowa przebiega bezpośrednio przy stawach i na potrzeby infrastruktury technicznej oraz chodnika i ścieżki rowerowej niezbędna okazała się ingerencja w zbiorniki wodne, skutkiem czego zostały one pomniejszone o pas o szerokości 10 m.

Projektowana przebudowa ul. Marii Skłodowskiej-Curie ma na celu zapewnienie płynnego i bezpiecznego ruchu pojazdów, pieszych, rowerzystów oraz tramwajów przez skrzyżowanie ulicy Marii Skłodowskiej-Curie z Trasą Średnicową.

Blue Mountain Resort

Kontrakt z Alior Bank S.A. oraz Szrenica Resort & Spa Sp. z o.o. Sp.k. z siedzibą w Warszawie na pełnienie funkcji Bankowego Inspektora Nadzoru i kontrolę przedsięwzięcia polegającego na budowie zespołu budynku mieszkalno-usługowych oraz otwartego garażu zewnętrznego wraz z infrastrukturą techniczną i komunikacyjną pod nazwą „Blue Mountain Resort” zlokalizowanego w Szklarskiej Porębie przy ul. 1 Maja.

Osiedle Art Modern Łódź

Kontrakt z Alior Bank S.A. oraz OPG Orange Park Sp. z o.o. z siedzibą w Łodzi na pełnienie funkcji Bankowego Inspektora Nadzoru i kontrolę przedsięwzięcia deweloperskiego polegającego na budowie zespołu mieszkalno-usługowego „Art. Modern” w Łodzi przy ul. Wróblewskiego 6/8 obejmującego budynek mieszkalny z usługami w parterze wraz z garażem podziemnym, układ drogowy z miejscami parkingowymi na terenie działki, sieci wody kanalizacji sanitarnej, kanalizacji deszczowej i oświetlenia zewnętrznego oraz przebudowę zjazdu z ul. Wróblewskiego.

Os. Morzycznańska Poznań

Kontrakt z Alior Bank S.A. oraz firmą Wechta Sp. z o.o. Sp. j. z siedzibą w Słupcy na pełnienie funkcji Bankowego Inspektora Nadzoru i kontrolę przedsięwzięcia deweloperskiego polegającego na budowie zespołu budynków mieszkalnych z usługami towarzyszącymi w Poznaniu przy ulicy Morzycznańskiej. W ramach niniejszej umowy SAFEGE realizuje raporty kontrolne przebiegu realizacji przedsięwzięcia deweloperskiego w celu zatwierdzenia wypłat z otwartego mieszkaniowego rachunku powierniczego.



Domy Wojszyce

Kontrakt z Alior Bank S.A. oraz Domy Wojszyce Sp. z o.o. z siedzibą we Wrocławiu na pełnienie funkcji Bankowego Inspektora Nadzoru (ew. PM – Project Monitor) i kontrolę przedsięwzięcia polegającego na budowie sześciu budynków mieszkalnych jednorodzinnych w zabudowie szeregowej z ośmioma wydzielonymi lokalami mieszkalnymi z wewnętrzną infrastrukturą techniczną, WLZ, kanalizacją teletechniczną, oświetleniem i zagospodarowaniem terenu zlokalizowanego we Wrocławiu, przy ulicy Oboźnej w Wojszycach.

Victoria Residence Sopot

Kontrakt z Alior Bank S.A. oraz Victoria Residence Sp. z o.o. z siedzibą w Gdyni na pełnienie funkcji Bankowego Inspektora Nadzoru i kontrolę przedsięwzięcia deweloperskiego polegającego na budowie budynku mieszkalnego z dopuszczeniem usług przy ul. Tadeusza Kościuszki 66 i 66A w Sopocie.

Hotel Morawa Stronie Śląskie

Kontrakt z Alior Bank S.A. oraz Haczekiewicz S. Morawa Sp. k. z siedzibą w Starej Morawie na pełnienie funkcji Bankowego Inspektora Nadzoru i kontrolę przedsięwzięcia deweloperskiego polegającego na rozbudowie Hotelu Morawa zlokalizowanego w Starej Morawie 11a, Stronie Śląskie.



Zintegrowany system zarządzania ruchem drogowym - Kalisz

Nadzór nad projektem, w ramach którego wykonano następujące:

- podsystem monitorowania i zarządzania sygnalizacją świetlną,
- podsystem optymalizacji ruchu dla arterii miejskich,
- podsystem monitorowania wideo skrzyżowań,
- podsystem tablic znakowych zmiennej treści,
- podsystem wykrywania i rejestrowania pojazdów przekraczających dopuszczalny nacisk osi,
- podsystem dystrybucji danych ruchowych,
- podsystem rejestracji pojazdów przekraczających dozwoloną średnią prędkość przejazdu na odcinku drogi,
- podsystem rejestracji pojazdów przejeżdżających na czerwonym sygnale przez sygnalizację świetlną,
- podsystem automatycznego zliczania pojazdów z podziałem na kategorie.

Budowa drogi wojewódzkiej wraz z budową mostu w Małkini

Inżynier kontraktu dla budowy drogi wojewódzkiej nr 627 na odc. od km 57+722 do km 60+778 wraz z budową mostu przez rzekę Bug oraz rozbiórka starego mostu.

Zakres Zadań:

- Modernizacja drogi regionalnej
- Rozbiórka starego mostu
- Budowa nowego mostu (długość 60m, rozpiętość przęseł 3 x 90m, wysokość max. 12m)
- Budowa 3 kilometrów drogi dwupasmowej o szerokości 7m wraz ze ścieżką rowerów
- Roboty telekomunikacyjne i oświetleniowe
- Wzmocnienie nasypów.



System zrównoważonego transportu miejskiego w Gorzowie Wlkp.

- Wykonanie dokumentacji projektowej na potrzeby zadania inwestycyjnego pn.: „System zrównoważonego transportu miejskiego w Gorzowie Wlkp.” - zamówienie częściowe nr 1: Wykonanie dokumentacji projektowej na przebudowę drogi powiatowej w Gorzowie Wlkp. wraz z przebudową torowiska — nr 2533F ul. Warszawska: na odcinku od ul. Cichońskiego do ul. Herberta, nr 2533F ul. Sikorskiego: na odcinku od ul. Herberta do ul. Chrobrego, nr 2548F ul. Sikorskiego: na odcinku od ul. Chrobrego do pierwszej zwrtnicy za ul. Dworcową.
- Oprócz typowo technicznego projektowania przebudowy układu komunikacyjnego z ruchem tramwajowym należy dużo uwagi poświęcić na skoordynowanie projektów branżowych infrastrukturalnych z zakresem architektonicznym. Na wybranym odcinku ulicy Inwestor planuje w miejscu istniejącej ulicy z ruchem kołowym stworzyć ciąg ruchu uspokojonego – deptak, ale z dopuszczonym ruchem tramwajowym.
- Projekt SAFEGE ma także istotny związek z programem rewitalizacji ścisłego centrum Gorzowa. Dodatkowym wyzwaniem jest tu odpowiednie zaprojektowanie publicznej przestrzeni w sąsiedztwie zabytkowej katedry i przed siedzibą władz Gorzowa - nie tylko w aspekcie architektonicznych układów kolorystycznych nawierzchni, ale także przekształcenia liniowego układu ulicy na bardziej przestrzenną funkcję placu miejskiego.

Projektowanie – Zagospodarowanie Nowego Centrum Warszawy

Opracowanie dokumentacji projektowej i przetargowej wraz z pełnieniem nadzoru autorskiego w zakresie budowy kanału zbiorczego celem prowadzenia przewodów rozdzielczych infrastruktury technicznej oraz budowy placu miejskiego przed PKiN wraz z parkingiem podziemnym, w ramach zadania inwestycyjnego pn. „Zagospodarowanie Nowego Centrum Warszawy, w tym: dostosowanie infrastruktury technicznej do programu zabudowy terenu wokół PKiN, budowa placu centralnego przed PKiN z parkingiem podziemnym i inne zadania”. Zakres prac obejmuje budowę:

- kanału zbiorczego w celu prowadzenia przewodów rozdzielczych infrastruktury technicznej;
- placu miejskiego przed Pałacem Kultury i Nauki;
- wielopoziomowego parkingu podziemnego.
- Inwestycja przebiegnie w 3 etapach:
- opracowanie projektu koncepcyjnego;
- opracowanie dokumentacji projektowej i przetargowej kanału zbiorczego;
- opracowanie dokumentacji projektowej i przetargowej placu miejskiego przed PKiN.

Projektowanie

SEKTOR PRYWATNY I PUBLICZNY

PRZEBUDOWA POMIESZCZEŃ W ZAKŁADZIE ABB

Przedmiotowa inwestycja dotyczyła:

- dostosowania zachodniego fragmentu piętra nawy D do potrzeb pracowników produkcji.
- dostosowania fragmentu parteru oraz antresoli budynku biurowego firmy ABB Sp. z o.o. zlokalizowanego w Łodzi do potrzeb Inwestora.
- opracowanie obejmowało pomieszczenia szatni męskiej pracowników hali oraz niezbędne zaplecze sanitarne (natryski, WC, umywalnie).

SAFEGE wykonała następujące części zadania:

- Etap I Projekt koncepcyjny
- Etap II Projekt budowlany
- Etap 3 Projekt Wykonawczy
- Etap 4 Dokumentacja przetargowa
- Etap V Nadzór inwestorski, obsługa okresu gwarancyjnego.



WYKONANIE KOMPLETU DOKUMENTACJI PROJEKTOWEJ (PROJEKT KONCEPCYJNY BUDOWLANY, WYKONAWCZY, PRZETARGOWY) I UZYSKANIE DECYZJI ADMINISTRACYJNYCH POZWOLENIA NA BUDOWĘ DLA BUDYNKU SPEDYCJI ABB

Zakres prac SAFEGE objął:

- opracowanie koncepcji wstępnej oraz szczegółowych wytycznych projektowych.
- prace wstępne przedprojektowe, w tym m.in.: mapa do celów projektowych; mapa ewidencji gruntów; uzyskanie decyzji o warunkach zabudowy; wypis z ewidencji gruntów; ekspertyza budowlana/inwentaryzacja części obiektu istniejącego przylegająca do projektowanej rozbudowy/nadbudowy.
- wykonanie projektu budowlanego, w tym: projekt zagospodarowania terenu; projekty architektoniczno-budowlane branżowe.
- architektura i konstrukcja obiektu (wraz z posadowieniem obiektu).
- projekt branży elektrycznej (instalacje wewnętrzne do celów oświetlenia pomieszczeń i niezbędne zasilanie odbiorników, wytyczne do systemu SSP).
- projekt branży sanitarnej (instalacja wodna, kanalizacja sanitarna, kanalizacja deszczowa, ogrzewanie pomieszczeń, wentylacja).
- projekt branży drogowej - plac manewrowy i ewentualne nowe drogi wewnętrzne.
- niezbędne opinie uzgodnienia na etapie PB w tym: m.in. opinia i uzgodnienie p.poż.; uzgodnienie z rzeczoznawcą ds. bhp; uzgodnienie z rzeczoznawcą ds. sanitarno-higienicznych.
- przygotowanie wniosku i pozyskanie pozwolenia na budowę/rozbudowę zakładu/magazynu.
- przygotowanie dokumentacji przetargowej bez części technologicznej (część opisowa i rysunkowa + przedmiary robót, kosztorys ofertowy oraz kosztorys inwestorski z podziałem na branże).
- opracowanie projektu wykonawczego.
- świadczenie nadzorów autorskich.

OPRACOWANIE PROJEKTÓW BUDOWLANO-WYKONAWCZYCH Z UZYSKANIEM POZWOLENIA NA BUDOWĘ DLA OK. 8 KM SIECI WODOCIĄGOWYCH

- opracowanie projektów budowlano-wykonawczych z uzyskaniem pozwolenia na budowę dla ok. 8 km sieci wodociągowych w celu przyłączenia Parku Rozrywki „Adventure World Warsaw” zlokalizowanego w miejscowości Tłuste w pobliżu miasta Grodzisk Mazowiecki.
- Grodzisk Mazowiecki będzie miał największy tematyczny park rozrywki o standardzie podobnym, jak Alton Towers w Wielkiej Brytanii, Efteling w Holandii czy Europa Park w Niemczech.

OPRACOWANIE DOKUMENTACJI PROJEKTOWEJ WRAZ Z UZYSKANIEM ODPOWIEDNICH POZWOLEŃ, ZGÓD, UZGODNIŃ ORAZ PEŁNIENIEM OBOWIĄZKU NADZORU AUTORSKIEGO DLA 2 ZADAŃ ZAKŁADU ŚWIĘTOKRZYSKIEGO

Zakres prac projektowych:

- zadanie nr 1 – budowa linii 15kV napowietrzno - kablowej relacji PT Opoczno – PT Radzice,
- zadanie nr 2 - modernizacja LPN Rejowiec – kier. Żulin na całym odcinku.

OPRACOWANIE DOKUMENTACJI PROJEKTOWEJ, PROJEKTU BUDOWLANEGO I WYKONAWCZEGO WRAZ Z UZYSKANIEM NIEZBĘDNYCH POZWOLEŃ, ZGÓD, UZGODNIŃ ORAZ PEŁNIENIEM NADZORU AUTORSKIEGO DLA MODERNIZACJI LINII KABLOWYCH SN 15KV – 3 ZADANIA”

Zakres prac projektowych:

- zadanie nr 1 – modernizacja linii kablowej SN 15kV: demontaż istniejącej linii kablowej o długości ok. 1500 mb i budowa nowej w oparciu o kabel sieciowany XRUHAKxs 120/50 mm po częściowo zmienionej trasie pomiędzy ST4 a ST5 na stacji kolejowej Lublin Tatary;
- zadanie nr 2 – modernizacja linii kablowej SN 15kV: demontaż istniejącej linii kablowej o długości ok. 2500 mb i budowa nowej w oparciu o kabel sieciowany XRUHAKxs 120/50 mm po częściowo zmienionej trasie pomiędzy ST4 a ST3 na st. LHS Zamość Bortatycze;
- zadanie nr 3 – modernizacja linii kablowej SN 15kV: demontaż istniejącej linii kablowej o długości ok. 200 mb i budowa nowej w oparciu o kabel sieciowany XRUHAKxs 70/25 mm po częściowo zmienionej trasie pomiędzy słupem nr 15 linii napowietrznej PGE a rozdzielnią SN stacji MSTW Susiec.

WYKONANIE WIELOBRANŻOWEGO PROJEKTU BUDOWLANEGO I WYKONAWCZEGO STACJI TRAFO DC-1 DWORCA CENTRALNEGO W WARSZAWIE

SAFEGE wykonała następujące części zadania:

- projekt pomieszczeń nowej stacji transformatorowej DC-1, będącej własnością PKP Energetyka S.A. Oddział w Warszawie.
- zadanie to objęło projekt wykonawczy wielobranżowy pomieszczeń zegarowni, serwerowni (wraz z projektem przeniesienia serwera) i agregatu prądotwórczego (wraz z lokalizacją prostownika i centralnej baterii w pomieszczeniu istniejącej chiller'owni);
- na potrzebę tych pomieszczeń zaprojektowaliśmy również nowe linie zasilające zakończone odpowiednimi rozdzielniami.

OPRACOWANIE DOKUMENTACJI PROJEKTOWEJ - ZAGOSPODAROWANIE NOWEGO CENTRUM WARSZAWY - DOSTOSOWANIE INFRASTRUKTURY TECHNICZNEJ DO PROGRAMU ZABUDOWY WOKÓŁ PKiN, BUDOWA PL. CENTRALNEGO PRZED PKiN Z PARKINGIEM PODZIEMNYM I INNE

Zakres prac objął budowę:

- kanału zbiorczego w celu prowadzenia przewodów rozdzielczych infrastruktury technicznej;
- placu miejskiego przed Pałacem Kultury i Nauki;
- wielopoziomowego parkingu podziemnego.
- Inwestycja przebiegnie w 3 etapach:
- opracowanie projektu koncepcyjnego;
- opracowanie dokumentacji projektowej i przetargowej kanału zbiorczego;
- opracowanie dokumentacji projektowej i przetargowej placu miejskiego przed PKiN.

WYKONANIE DOKUMENTACJI PROJEKTOWEJ DLA POMIESZCZEŃ ROZDZIELNI ŚREDNIEGO I NISKIEGO NAPIĘCIA W KOMPLEKSIE LOGISTYCZNYM W TYCHACH

Dokumentacja obejmuje:

- analizę możliwości zagospodarowania pomieszczeń sąsiednich do pomieszczenia rozdzielni średniego i niskiego napięcia na potrzeby przeniesienia rozdzielnic średniego lub niskiego napięcia;
- wykonanie projektu modernizacji rozdzielnic średniego napięcia;
- wykonanie projektu modernizacji rozdzielnic głównych niskiego napięcia;
- wykonanie projektu modernizacji układów pomiarowych.
- wykonanie dokumentacji ma na celu umożliwienie bezpiecznego eksploataowania pomieszczeń rozdzielni średniego i niskiego napięcia budynku B2 w kompleksie logistycznym przy ul. Turyńskiej w Tychach poprzez zapewnienie przestrzeni roboczej z istniejących 85 do 155 cm.



PKP POLSKIE LINIE KOLEJOWE S.A.

ZGN

Zakład Gospodarowania Nieruchomościami
w Dzielnicy Praga-Północ m. st. Warszawy

**OPRACOWANIE INWENTARYZACJI ARCHITEKTONICZNO-BUDOWLANEJ, KONSTRUKCYJNEJ
DWORCA WARSZAWA CENTRALNA WRAZ EKSPERTYZAMI TECHNICZNYMI I WYKONANIEM
PROJEKTÓW WYKONAWCZYCH W BRANŻY KONSTRUKCYJNEJ Z ICH KOSZTORYSEM
INWESTORSKIM**

Zakres prac inwentaryzacyjnych:

- rzuty wszystkich kondygnacji budynków, galerii/korytarzy podziemnych i peronów,
- bilans powierzchni wszystkich kondygnacji, w tym zaklasyfikowanie wszystkich powierzchni do trzech grup: komercyjnej, publicznej i technicznej,
- charakterystyczne przekroje poprzeczne,
- rzuty dachu,
- elewacje budynków,
- pomiar wysokości,
- wymiarowanie elementów konstrukcyjnych,
- rzuty kompleksu obiektu (zagospodarowanie),
- instalacje: elektryczną, wentylacyjną, sanitarną, wodociagową,
- sieci strukturalne (komputerowe, teletechniczne),
- instalacje ppoż: SAP, DSO,
- ekspertyzy i opinie techniczne dotyczących stanu elementów konstrukcyjnych obiektu (w tym m.in. stropów, słupów i ścian nośnych),
- projekty konstrukcyjne wykonawcze napraw wraz z kosztorysem inwestorskim.
- na podstawie inwentaryzacji i przeprowadzonej ekspertyzy technicznej przygotowaliśmy projekty konstrukcyjne wykonawcze napraw wraz z kosztorysem inwestorskim. Ponadto dokonaliśmy weryfikacji oraz kompleksowej digitalizacji (tj. zeskanowania i przeniesienia na nośniki cyfrowe) wszystkich posiadanych elementów dokumentacji obiektu, których status uznany został za aktualny i obowiązujący, w tym: ekspertyz, atestów, protokołów, protokołów badań i pomiarów, projektów etc.

**WYKONANIE PROJEKTÓW I PEŁNIENIE
OBOWIĄZKÓW ZASTĘPSTWA INWESTORSKIEGO
NAD PROJEKTOWANIEM ORAZ PEŁNIENIE
NADZORU INWESTORSKIEGO NAD
PRZYGOTOWANIEM I REALIZACJĄ MODERNIZACJI
BUDYNKÓW PRZY UL. SIEDLECKIEJ 25 I 29 W W-WIE**

- naprawa ścian fundamentowych;
- wykonanie izolacji zewnętrznej i wewnętrznej fundamentów;
- pogłębienie piwnic do wysokości min. 2 m i wykonanie ich nowej aranżacji;
- wymiana lub naprawa konstrukcji biegów klatki schodowej, podestów;
- remont kominów ponad dachem;
- wykonanie nowej elewacji;
- naprawa, wymiana lub odtworzenie balkonów, ganków i wejść do budynku;
- wykonanie nowych pomieszczeń sanitarnych;
- montaż lub wymiana instalacji sanitarnej, teletechnicznej, elektrycznej, oddymiającej;
- zaprojektowanie miejsc postojowych;
- uporządkowanie terenu wokół budynków (trawnik, alejki, nasadzenia).



PKP POLSKIE LINIE KOLEJOWE S.A.

OPRACOWANIE DOKUMENTACJI PROJEKTOWEJ W ZAKRESIE OCHRONY PRZECIWPOŻAROWEJ PODZIEMNEJ CZĘŚCI DWORCA KOLEJOWEGO WARSZAWA CENTRALNA ORAZ NA PEŁNIENIE NADZORU AUTORSKIEGO W CZASIE REALIZACJI TEGO ZDANIA

Zakres prac projektowych objął wykonanie m.in.:

- wydzieleni pożarowych (w tym ścian, stropów, drzwi przeciwpożarowych, kurtyn, przejść pożarowych przez ściany stropy);
- oddymiania galerii dworca i hali peronowej;
- systemu SSP i DSO;
- oświetlenia awaryjnego;
- niezbędnych systemów gaszenia mgłą (gazem);
- instalacji wodociągowej przeciwpożarowej;
- wydzielenia pożarowego dźwigów;
- zabezpieczeń pożarowych przejść instalacyjnych.
- Zadanie będzie realizowane w ramach projektu inwestycyjnego pn. „System bezpieczeństwa na dworcach kolejowych Warszawskiego Węzła Kolejowego (WWK)”;
- projekt budowlany i wykonawczy objął halę peronową oraz galerie podziemne (wschodnią, południową, środkową i północną).

OPRACOWANIE DOKUMENTACJI PRZEDPROJEKTOWEJ DLA „CENTRUM BEZPIECZEŃSTWA RUCHU KOLEJOWEGO”

Centrum Bezpieczeństwa Ruchu Kolejowego będzie nadzorowało całość obszaru sieci linii kolejowych. Do jego zadań w szczególności należeć będzie:

- nadzór nad pracą Regionalnych Centrów Sterowania i Zarządzania Ruchem Kolejowym,
- współpraca z głównymi dyspozyturami przewoźników i zarządców infrastruktury,
- zarządzanie i koordynowanie działań w sytuacjach kryzysowych,
- nadzór nad przewozami specjalnymi i ich koordynacja,
- zapewnienie przepływu informacji,
- współdziałanie z państwowymi organami zarządzania kryzysowego i służbami ratowniczymi oraz porządkowymi,
- koordynacja działań SOK,
- nadzorowanie przebiegu robot zimowych (śledzenie sytuacji zimowej, monitorowanie, przekazywanie otrzymanych z IMGW informacji meteorologicznych, przekazywanie dyspozycji kierownictwa akcji zimowej),
- zarządzanie siłami i środkami kolejowymi w skali całej sieci kolejowej (pociągi ratownicze, sieciowe, zespoły szybkiego usuwania awarii).
- Rozwiązanie to zapewni bezpieczne, sprawne i regularne prowadzenia ruchu kolejowego.

Rozbudowa Międzynarodowego Portu Lotniczego Kraków - Balice

Inżynier kontraktu dla przygotowania i kompleksowego wdrożenia planu inwestycji dla MPL Balice na lata 2007-20015. Zakres Zadań Inwestycyjnych:

Kluczowe Inwestycje w części LANDSIDE:

- Rozbudowa i przebudowa istniejącego terminalu pasażerskiego Kraków - Balice (T4)
- Budowa i przebudowa wewnętrznego układu komunikacyjnego (pozycja nr 17 w Planie Inwestycyjnym).

Kluczowe Zadania Inwestycyjne w części AIRSIDE:

- Przebudowa dróg kołowania „Alfa” i „Golf”
- Rozbudowa płaszczyzn w części północno-wschodniej
- Poszerzenie drogi kołowania „Charlie”
- Przebudowa dróg kołowania „Bravo” i „Fokstrot”
- Poszerzenie płyty postojowej przy BAT

3. Remont drogi startowej

4. Budowa przystanku kolejowego

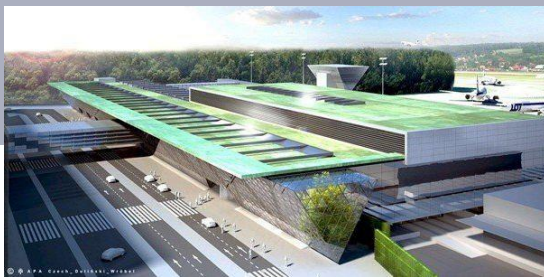
5. Odprowadzanie wód opadowych

6. Budowa hangaru dla samolotu B-737

7. Budowa stacji paliw

8. Budowa wodociągu

9. Budowa kanalizacji



Analiza koncepcji zagospodarowania lotniska w Białej Podlaskiej

- Analiza i ocena sytuacji formalno-prawnej lotniska
- Podstawa objęcia nieruchomości w dzierżawę
- Wniosek o wpis lotniska do rejestru prowadzonego przez Prezesa ULC
- Działalność pozalotnicza – demontaż samolotów i śmigłowców
- Uwarunkowania prawne zagrażające inwestowaniu w powstanie lotniska
- Czasowe otwarcie lotniska do użytku publicznego, a konieczność spełnienia warunków ustawy o gospodarowaniu niektórymi składnikami mienia Skarbu Państwa oraz Agencji Mienia Wojskowego
- Preferowany model finansowania inwestycji
- Analiza lokalizacji lotniska cargo Infrastruktura lotnicza na obszarze Polski Wschodniej
- Perspektywy rozwoju infrastruktury transportu lotniczego w Polsce Wschodniej
- Rynek lotniczy cargo-zarys;
- Analiza lokalizacji lotniska w Białej Podlaskiej
- Analiza wpływu lotniska cargo na gosp. Makroregionu Polski Wsch.
- Planowane oddziaływanie inwestycji w Białej Podlaskiej
- Cele planowanego projektu
- Koncepcja zagospodarowania lotniska
- Gospodarka gruntami wokółlotniskowymi.



ANALIZA
Koncepcji zagospodarowania i wykorzystania byłego lotniska wojskowego w Białej Podlaskiej w celu wzmocnienia oferty inwestycyjnej Makroregionu Polski Wschodniej



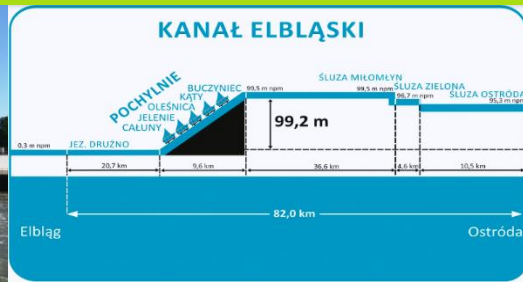
Ochrona przeciwpowodziowa na rz. Nysie Kłodzkiej

- Wysoki poziom zagrożenia powodziowego gminy Lewin Brzeski jest efektem okresowych gwałtownych wzebrań Nysy Kłodzkiej, której źródło znajduje się w podatnej na opady katastrofalne Kotlinie Kłodzkiej. Miasto szczególnie ucierpiało podczas powodzi w 1997 roku, ponieważ koryto rzeki było zbyt wąskie i płytkie, by prawidłowo przeprowadzić wody powodziowe. Dodatkowo, mocno sfatygowany próg powodował częściowe blokowanie przepływu wielkich wód. Problemem był też brak lub zły stan techniczny wałów, przeciwpowodziowych.
- Prace ruszyły jesienią 2010 roku i objęły swoim zasięgiem koryto Nysy Kłodzkiej wraz z przyległymi terenami zalewowymi oraz tereny trasy kanału ulgi powodziowej. Zmodernizowane zostały obwałowania, uregulowana rzeka, zlikwidowano jaz stały, a w jego miejsce postawiliśmy nowoczesny jaz klapowy. Ponadto wybudowano kanał ulgi. Dzięki inwestycji bezpieczna przepustowość powodziowa hydrowęzła Nysy Kłodzkiej w Lewinie Brzeskim zwiększyła się aż czterokrotnie - z 200 m³/s do 800 m³/s.

Rewitalizacja historycznego Kanału Elbląskiego

Projekt obejmował pełnienie funkcji inspektora nadzoru inwestorskiego dla projektu pn.: Rewitalizacja Kanału Elbląskiego na odcinkach: Jezioro Drużno - Miłomłyn, Miłomłyn - Zalewo, Miłomłyn - Ostróda - Stare Jabłonki. Zamawiającym był Regionalny Zarząd Gospodarki Wodnej w Gdańsku, jako zarządca Kanału Elbląskiego. Prace, w latach 2011 - 2015 i obejmowały:

- Oznakowanie turystyczne przy obiektach Kanału,
- Odbudowa pochylni (Buczyniec, Kały, Oleśnica, Jelenie, Całuny),
- Zagospodarowanie terenu przy pochylniach,
- Wykonanie miejsca postojowego w Buczyńcu,
- Rozbudowa Izby Historii Kanału w Buczyńcu,
- Przebudowa śluz (Ostróda, Zielona, Mała Rus, Miłomłyn),
- Przebudowa Kanału Elbląskiego na szlakach żeglownych - w ograniczonym zakresie.



Gospodarka wodno – ściekowa w Piasecznie

Nadzór nad następującymi zadaniami:

- przebudowa i rozbudowa oczyszczalni ścieków w Piasecznie
- budowa magistrali wodociągowej w ul. Mleczarskiej oraz rozbudowa pompowni „Raszyńska”
- rozbudowa oczyszczalni ścieków w Wólce Kozodawskiej
- budowa kanalizacji sanitarnej w Zalesiu Górnym – etap VI i Via
- budowa kanalizacji sanitarnej w Żabieńcu i Siedliskach – etap I
- budowa kanalizacji sanitarnej w Zalesiu Dolnym – etap II/2
- budowa kanalizacji sanitarnej w Chylicach
- budowa kanalizacji sanitarnej w Zalesiu Dolnym – etap IV
- budowa kanalizacji sanitarnej na osiedlu Orężna – etap III
- budowa kanalizacji sanitarnej w Żabieńcu i Jastrzębiu – etap II
- budowa kanalizacji sanitarnej w Julianowie i Józefosławiu
- budowa kanalizacji sanitarnej w Jesówce

Gospodarka wodno – ściekowa w Tarnobrzegu

Nadzór nad:

- Modernizacją Stacji Uzdatniania Wody „Jeziorko”
- Budową sieci kanalizacji sanitarnej i deszczowej
- Modernizacją sieci wodociągowej os. Nagnajów i połączenie sieci wodociągowej i kanalizacyjnej z siecią miejską





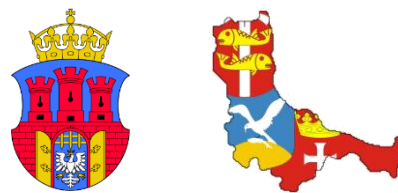
Renowacja strefy przemysłowej Nowe Gliwice

- na 5,75 ha powstała strefa edukacji i inkubator przedsiębiorczości oraz Gliwicka Wyższa Szkoła Administracji i Przedsiębiorczości
- na powierzchni 10,11 ha powstała strefa inwestycyjna

Rewitalizacja starego miasta Sandomierz

- Nadzór inwestorski
- Operacyjna administracja Projektu
- Przygotowanie SIWZ
- Kompleksowa obsługa Projektu
- Zagospodarowanie nadbrzeża Wisły, parkingi, przystań, przeprawa promowa, slip, scena plenerowa





System gospodarki odpadami dla Metropolii Trójmiejskiej

Doradztwo techniczne, finansowe i prawne dla projektu przygotowania do realizacji przedsięwzięcia „System gospodarki odpadami dla Metropolii Trójmiejskiej” - budowa zakładu termicznego przekształcenia frakcji energetycznej odpadów komunalnych o przepustowości 250 000 mg/rok. Opracowanie:

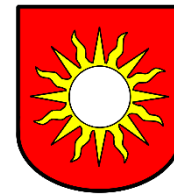
- studium wykonalności i wniosku do Funduszu Spójności
- Programu Funkcjonalno - Użytkowego
- Raportu oddziaływania na środowisko i uzyskanie prawomocnej decyzji o środowiskowych uwarunkowaniach



Gospodarka odpadami komunalnymi w Krakowie

Pomoc techniczna dla JRP „Gospodarka odpadami komunalnymi w Krakowie, etap I”.

- Opracowanie projektu wstępnego zakładu termicznego przekształcania odpadów
- Przeprowadzenie badań morfologicznych odpadów (2 cykle: w sezonie zimowym i letnim)
- Sporządzenie Raportu oddziaływania na środowisko
- Opracowanie Studium Wykonalności dla II Etapu Programu



Budowa elektrowni wiatrowej w Głińsku

- Elektrownia wiatrowa o mocy 6MW
- Nadzór w branżach: drogowej, budowlanej, elektroenergetycznej



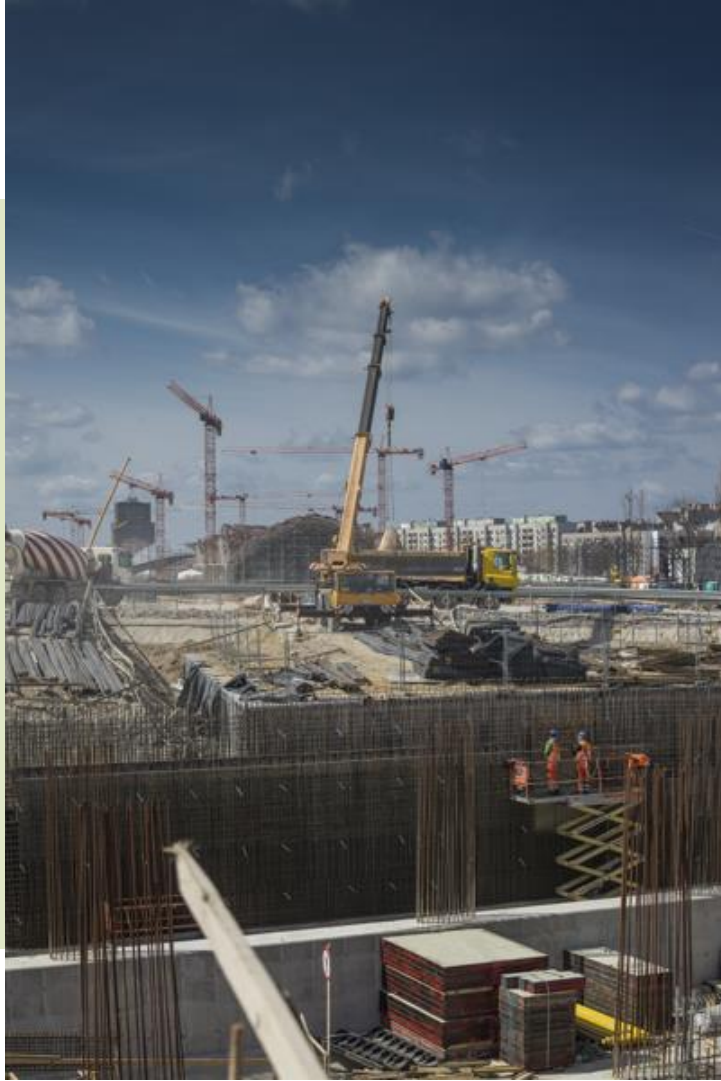
Instalacja systemów energii odnawialnej - Busko Zdrój

- Instalacja systemów energii odnawialnej na budynkach użyteczności publicznej oraz domach prywatnych w 10 gminach powiatu buskiego i pińczowskiego
- Instalacja kolektorów słonecznych
- Wykonanie instalacji ogniw fotowoltaicznych
- Kompleksowa obsługa Projektu
- Zwiększenie efektywności energetycznej i redukcja emisji, w szczególności gazów cieplarnianych i niebezpiecznych substancji
- Monitoring efektów ekologicznych



SUEZ Consulting w Polsce

nasze *plany* na przyszłość



- dywersyfikujemy nasze usługi
- wchodzimy w nowe sektory działalności
- wzmacniamy współpracę z klientami prywatnymi
- wzmacniamy współpracę z przemysłem
- rozbudowujemy wciąż regionalne struktury lokalne
- rozwijamy własne Biuro Projektów i Konsultingu.

Jesteśmy gotowi na Twoją inwestycję!
nasz zespół jest do dyspozycji



Nasza działalność to nie tylko *biznes*

Międzyszkolny Klub Żeglarski ŻNIN

Od 8 lat sponsorujemy młodzieżowy klub żeglarski w Żninie. Klub istnieje 45 lat, a liczy niemal 100 członków. SAFEGE sponsoruje wszystkich młodych żeglarzy i organizuje doroczne czerwcowe Regaty o Puchar SAFEGE, które zaliczają się do Pucharu Polski.



Klub Piłkarski MARCOVIA MARKI

Od 4 lat sponsorujemy młodzieżową chłopięcą akademię piłkarską MARCOVIA w Markach. Akademia liczy niemal 200 członków, a SAFEGE sponsoruje „drużynę zieloną” rocznik 2007.

Wsparcie doraźne

Oprócz bycia dumnym Sponsorem pomagamy także w wybranych akcjach charytatywnych. Dofinansowaliśmy zakup leku dla 18-letniego Jakuba z Kuluszek chorego na białaczkę, pomogliśmy dzieciom z młodzieżowej orkiestry w Elblągu wziąć udział w ogólnopolskim konkursie, wspieramy 15-letnią Basię z Piaseczna chorą na porażenie mózgowie oraz wspieramy zatrudnienie osób z niepełnosprawnościami. Pod koniec 2018 roku odbędzie się pracowniczy konkurs, w którym wybierzemy i wesprzemy zaproponowany przez Was cel charytatywny. Razem możemy zdziałać wiele dobrego!





Dziękujemy za uwagę

*Kamila Kurowska – Gawryś, Dyrektor Generalny
Mariusz Szmyd, Zastępca Dyrektora Generalnego*

Kontakt

*Monika Tałalaj, Country Business Development manager
monika.talalaj@suez.com*

prêts pour la révolution de la ressource

