



UNIWERSYTET ROLNICZY
im. Hugona Kołłątaja w Krakowie

Wydział Inżynierii Środowiska i Geodezji

RAPORT ROCZNY

UCZELNIANEGO SYSTEMU
ZAPEWNIENIA JAKOŚCI KSZTAŁCENIA
NA WYDZIALE INŻYNIERII ŚRODOWISKA I GEODEZJI

za rok akademicki 2022/2023

Kierunek Architektura Krajobrazu

Kraków – grudzień 2023 roku

Skład autorski:

Redakcja i nadzór merytoryczny: Przemysław Baster, Andrzej Wałęga, Tomasz Kowalik

Korekty edycyjne: Przemysław Baster

Rozdział 1: Andrzej Wałęga

Rozdział 2: Tomasz Bergel, Przemysław Baster

Rozdział 3: Przemysław Baster, Tomasz Kowalik, Zbigniew Gajewski, Julia Gorzelany

Rozdział 4: Andrzej Wałęga

Rozdział 5: Józef Hernik

Rozdział 6: Przemysław Baster

Rozdział 7: Borek Łukasz, Volodymir Dylnyi

Rozdział 8: Tomasz Kowalik, Tomasz Stachura

Rozdział 9: Tomasz Kowalik

Rozdział 10: Tomasz Kowalik, Iwona Stachowicz-Zembura

Rozdział 11: Tomasz Kowalik

Rozdział 12: Marek Tarnawski

Rozdział 13: Andrzej Gruchot

Rozdział 14: Agnieszka Wnęk

Rozdział 15: Tomasz Bergel

Rozdział 16: Agnieszka Policht-Latawiec

Rozdział 17: Paweł Sokołowski

Rozdział 18: DKJK

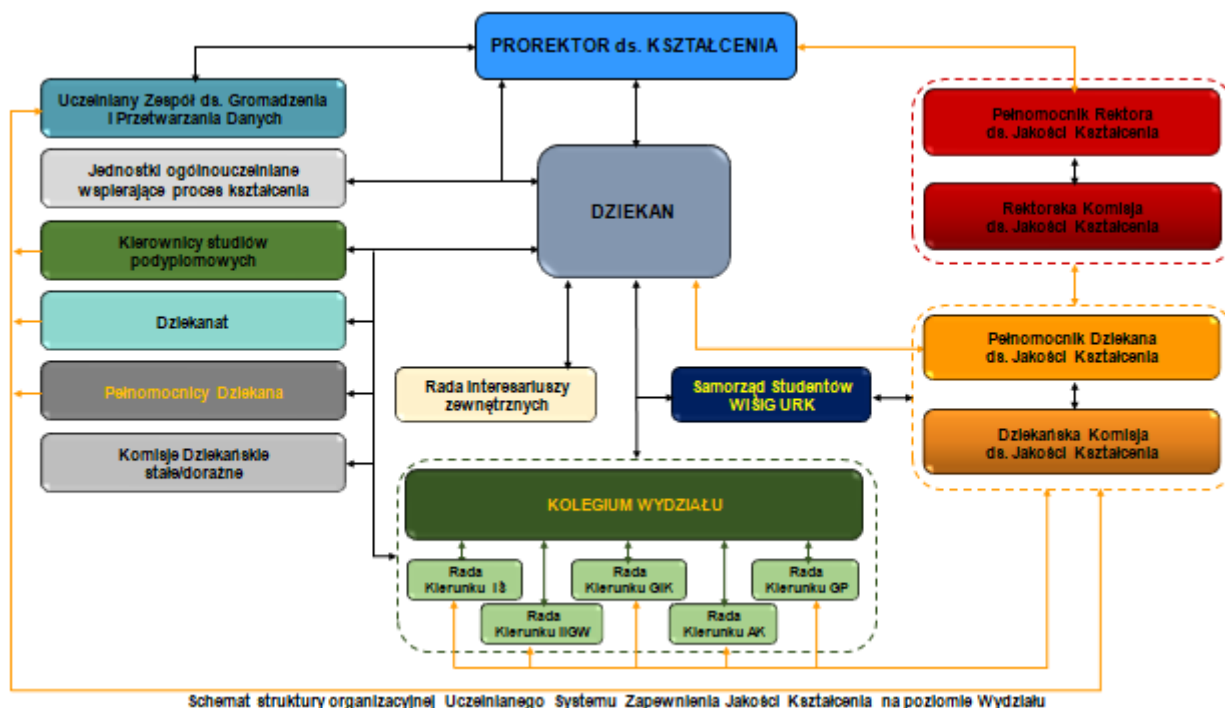
Rozdział 19: Leszek Książek, Tomasz Bergel

Spis treści

1.	Schemat organizacyjny Uczelnianego Systemu Zapewnienia Jakości Kształcenia na Wydziale Inżynierii Środowiska i Geodezji	4
2.	Wyniki rekrutacji na studia w roku akademickim 2022/2023	6
3.	Monitorowanie procesu kształcenia	7
3.1.	Weryfikacja osiągania zakładanych efektów uczenia się	7
3.2.	Podsumowanie semestru	10
3.3.	Prace dyplomowe	11
3.4.	Monitorowanie kariery zawodowej absolwenta oraz informacja absolwentów I stopnia na temat procesu kształcenia	11
3.5.	Publikacje z udziałem studentów	13
3.6.	Nowe inicjatywy dydaktyczne	13
4.	Doskonalenie procedur Wydziału Inżynierii Środowiska i Geodezji	14
5.	Kompetencje kadry nauczającej oraz administracyjnej	14
5.1.	Kompetencje kadry dydaktycznej	14
5.2.	Kompetencje kadry administracyjnej związanej z procesem kształcenia	15
6.	Infrastruktura dydaktyczna WIŚiG	15
7.	Ocena ankietowa opinii studentów w zakresie jakości kształcenia	16
8.	Ankiety oceny przez studentów dotyczące całego toku studiów	18
9.	Ocena ankietowa opinii studentów w zakresie pracy dziekanatu, wymiany międzynarodowej, systemu USOS, strony internetowej Wydziału i Uczelni	21
10.	Hospitacje zajęć dydaktycznych	21
11.	Weryfikacja procesu dyplomowania	22
12.	Realizacja praktyk zawodowych	22
13.	Działalność Koła Naukowego	23
14.	Umiędzynarodowienie studiów	24
15.	Spotkania władz WIŚiG ze studentami, w sprawach związanych z jakością kształcenia	26
16.	Działania promocyjne/informacyjne	26
17.	Działania Władz Wydziału w zakresie wspierania studentów	27
18.	Wnioski i rekomendacje DKJK	29
19.	Realizacja zaleceń DKJK z roku 2021/2022 w roku akademickim 2022/2023 przez Władze Wydziału Inżynierii Środowiska i Geodezji	31
	Załączniki w formie elektronicznej	32
	- Raport badań losów zawodowych I stopnia studiów w roku 2022/2023	
	- Raport z oceny bazy dydaktycznej	
	- Raport z oceny ankietowej opinii studentów w zakresie jakości kształcenia	
	- Raport z hospitacji zajęć dydaktycznych	
	- Raport z weryfikacji procesu dyplomowania na kierunku AK	
	- Raport z realizacji praktyk zawodowych na kierunku AK	
	- Raport z działalności Koła Naukowego	
	- Raport z działalności Pełnomocnika Dziekana ds. osób niepełnosprawnościami	

1. Schemat organizacyjny Uczelnianego Systemu Zapewnienia Jakości Kształcenia na Wydziale Inżynierii Środowiska i Geodezji

Uczelniany System Zapewnienia Jakości Kształcenia działający na Wydziale Inżynierii Środowiska i Geodezji UR w Krakowie, zwany dalej w skrócie USZJK, został utworzony w celu zapewnienia wysokiej jakości procesu kształcenia studentów poprzez ocenę i weryfikowanie efektów uczenia się oraz wszystkich etapów i aspektów procesu dydaktycznego. Strukturę USJK przedstawiono na schemacie poniżej.



Uczelniany System Zapewnienia Jakości Kształcenia na Wydziale Inżynierii Środowiska i Geodezji (opracowano na podstawie wytycznych zawartych w Zarządzeniu Rektora nr 168/2021).

Uczelniany System Zapewnienia Jakości Kształcenia na WIŚiG odnosi się do wszystkich poziomów kształcenia uniwersyteckiego, obejmującego studia pierwszego i drugiego stopnia i na studiach podyplomowych. Dla potrzeb podejmowania działań na rzecz zapewnienia i doskonalenia jakości kształcenia, Rektor powołał Pełnomocnika Rektora ds. Jakości Kształcenia oraz Rektorską Komisję ds. Jakości Kształcenia. Na wniosek Dziekana, Rektor powołał Dziekańską Komisję ds. Jakości Kształcenia i jej Pełnomocnika. Nadzór nad funkcjonowaniem Uczelnianego Systemu Zapewnienia Jakości Kształcenia, na Wydziale Inżynierii Środowiska i Geodezji (WIŚiG), sprawuje Dziekan Wydziału (ZR nr 168/2021). Zadania Dziekańskiej Komisji ds. Jakości Kształcenia (DKJK) są sprecyzowane w *Zarządzeniu Rektora nr 168/2021*. Celem DKJK jest podejmowanie działań na rzecz zapewnienia i doskonalenia jakości kształcenia na poziomie Wydziału.

Zadaniami DKJK są (rozszerzone w stosunku do Zarządzenia Rektora nr 168/2021):

1. analiza zgodności opisanych w programach studiów zakładanych efektów uczenia się z Polską Ramą Kwalifikacji dla szkolnictwa wyższego;
2. analiza metod i form kształcenia, sposobów weryfikacji efektów uczenia się, stopnia osiągnięcia przez studentów efektów uczenia się oraz przyczyn ewentualnych niepowodzeń;
3. analiza wyników oceny procesu dydaktycznego dokonywanej przez studentów;
4. analiza dostosowania efektów uczenia się uzyskanych w procesie kształcenia do: działalności naukowej w dyscyplinach, postępów w obszarach działalności zawodowej oraz potrzeb rynku pracy;
5. monitorowanie prawidłowego stosowania punktacji ECTS;
6. monitorowanie jakości prac dyplomowych oraz procesu dyplomowania;
7. analiza danych dotyczących karier absolwentów poszczególnych kierunków studiów;
8. ocena infrastruktury i zasobów edukacyjnych wykorzystywanych w procesie kształcenia;
9. analiza mobilności studentów i kadry;
10. analiza danych dot. kompetencji kadry dydaktycznej oraz pracowników administracyjnych związanych z procesem kształcenia na wydziale;
11. analiza upublicznienia informacji, funkcjonowania i aktualności stron www;
12. przygotowanie rocznych raportów samooceny jakości kształcenia na wydziale, ze wskazaniem możliwych działań korygujących, zapobiegawczych i doskonalących w zakresie:
 - metod procesu kształcenia na wydziale, w tym organizacji i warunków prowadzenia zajęć dydaktycznych, programów studiów, metod i form kształcenia oraz sposobów weryfikacji osiągniętych efektów uczenia się przez studentów i słuchaczy,
 - modernizowania i opracowywania nowych programów studiów,
 - mobilności studentów i pracowników,
 - kompetencji kadry dydaktycznej oraz pracowników administracyjnych związanych z procesem kształcenia na wydziale,
 - jakości obsługi administracyjnej procesu kształcenia na wydziale,
 - analiza innych osiągnięć studentów i udzielonego im wsparcia;
13. opracowanie, aktualizacja i doskonalenie własnych procedur jakości kształcenia dostosowanych i wynikających ze specyfiki prowadzonych przez wydział kierunków studiów;
14. realizacja innych zadań zleconych przez Dziekana i Rektorską Komisję ds. jakości kształcenia.

Nadzór merytoryczny, organizacyjny i administracyjny nad poszczególnymi kierunkami studiów na WIŚiG sprawują właściwi prodziekani. W przypadku kierunku Architektura Krajobrazu wspomniany nadzór sprawuje Prodziekan ds. Inżynieria Środowiska, Inżynieria i Gospodarka Wodna oraz Architektura Krajobrazu. Ważnym organem, w strukturze zarządzania jakością kształcenia, jest Rada Kierunku, której zadania dotyczą m.in. opracowania projektu programu studiów, opracowania sylwetki absolwenta, zapewnienia właściwej konstrukcji programu studiów, analiza kompetencji kadry dydaktycznej czy monitorowania realizacji programu studiów. W skład Rady Kierunku AK wchodzi nauczyciele akademicy, prowadzący zajęcia na analizowanym kierunku oraz przedstawiciele studentów, wskazani przez Wydziałową Radę Samorządu Studenckiego (WRRS). Kompetencje Rady kierunku określa Zarządzenie Rektora Nr 13/2020 z dnia 10 lutego 2020 r. Ważną rolę, w systemie zapewnienia jakości kształcenia, odgrywają interesariusze wewnętrzni, czyli studenci oraz interesariusze zewnętrzni, którymi są przedstawiciele otoczenia społeczno-gospodarczego. Studenci, reprezentowani przez WRSS, wyrażają swoje opinie na temat jakości kształcenia, a w szczególności uwagi na temat procesu dydaktycznego, oczekiwań w zakresie infrastruktury dydaktycznej, uzupełnienia zbiorów bibliotecznych, dostępu do internetu, jakości prowadzonych zajęć oraz opiniują programy studiów. Z kolei, interesariusze zewnętrzni wskazują obszary, które ich zdaniem, powinny ulec poprawie w nauczaniu studentów, zgłaszają propozycje nowych treści nauczania wynikające z zapotrzebowania na rynku pracy, a także nowe trendy w szeroko rozumianej architekturze krajobrazu.

Udział studentów, w Uczelnianym Systemie Zapewnienia Jakości Kształcenia na WIŚiG, realizowany jest przez: spotkania władz Wydziału zarówno z przedstawicielami Samorządu Studenckiego, jak i studentami. Ponadto, każdy z prodziekanów spotyka się z opiekunami poszczególnych roczników studiów. Spotkania odbywają się w każdym semestrze. Z kolei, zebrania z interesariuszami zewnętrznymi odbywają się corocznie.

Niezbędnym elementem systemu jakości kształcenia na WIŚiG są obowiązujące odpowiednie procedury, które są aktualizowane w zależności od potrzeb wynikających z uwarunkowań prawnych oraz obecnych trendów w zakresie kształcenia akademickiego.

2. Wyniki rekrutacji na studia w roku akademickim 2022/2023

Dane odnośnie rekrutacji zostały pozyskane od właściwego Prodziekana, a wyniki prezentowane są na poniższych tabelach:

Tabela: Studia stacjonarne I stopnia

Kierunek	Studia stacjonarne		
	Limit przyjęć	Przyjęci	Wypełnienie limitu [%]
Architektura Krajobrazu	45	45	100,0

Tabela: stacjonarne II stopnia

Kierunek	Studia stacjonarne		
	Limit przyjęć	Przyjęci	Wypełnienie limitu [%]
Architektura Krajobrazu	30	35	116,6

Komentarz: Łączny limit przyjęć studentów w roku akademickim 2022/2023 na studia stacjonarne I stopnia wyniósł 45 osób, a II stopnia - 30 osób. W przypadku studiów pierwszego stopnia został

on wypełniony w 100%, a drugiego stopnia ponad 116%. W stosunku do roku akademickiego 2021/2022 widać niewielki zmniejszenie liczby zrekrutowanych studentów na I stopniu (zmniejszenie limitu z 111 do 100%). W przypadku studiów II stopnia, w roku akademickim 2021/2022, wypełniono w 63,3% limit przyjęć. W roku akademickim 2022/2023 widać wyraźny przyrost zrekrutowanych studentów na II stopniu studiów. Można zatem stwierdzić, że podjęte przez Władze Wydziału działania zwiększające skuteczność rekrutacji okazały się trafne. Takie wyniki rekrutacji świadczą o coraz większym zainteresowaniu studentów kształceniem na kierunku Architektura Krajobrazu. Utrzymuje się wysokie zainteresowanie studiowaniem na I stopniu studiów.

Takie rezultaty rekrutacji mogą wynikać między innymi z szerokiej modyfikacji programu nauczania na obu stopniach studiów oraz nieustannego przykładania dużej wagi do dydaktyki – utrzymywania wysokiego poziomu nauczania, udoskonalenie wykładów i ćwiczeń zgodnie z wprowadzonymi modyfikacjami programu nauczania, przygotowanie nowopowstałych przedmiotów wedle przyjętych najnowszych wytycznych, wzmoczonych działań Władz Dziekańskich oraz Rady kierunku AK na rzecz procesu dydaktycznego, prowadzenie rozmów z przedstawicielami studentów kierunku AK obydwu stopni by ocenić jakie mają oczekiwania co do uzyskiwanych kompetencji, szerokiej wymiany informacji i poglądów pomiędzy nauczycielami akademickimi w temacie dydaktyki na tym kierunku studiów (m. in. na wielu posiedzeniach Rady kierunku AK).

Zalecenia: Zaleca się Władzom Dziekańskim oraz Radzie kierunku AK kontynuowanie prowadzonych działań celem utrzymania obecnych optymalnych wyników rekrutacji. Można tu wymienić przeprowadzenie dalszych rozmów z przedstawicielami studentów kierunku AK I i II stopnia by ocenić jakie mają oczekiwania co do uzyskiwanych kompetencji. Wskazane jest także dalsze zasięganie opinii Rady Interesariuszy Zewnętrznych nt. zmian jakie powinny być wprowadzone na tym kierunku w celu poprawy jego atrakcyjności dla kandydatów na studia – niezależnie od wykonanych konsultacji w trakcie modyfikacji programu nauczania. Należy nieustająco podejmować działania promocyjne w szkołach średnich oraz działania promocyjne skierowane do jak najszerszej grupy potencjalnych kandydatów na studia.

Zaleca się zaproszenie do Rady Interesariuszy Zewnętrznych przedstawicieli Małopolskiej Okręgowej Izby Architektów, z którą URK ma podpisana umowę o współpracy (2022r.)

3. Monitorowanie procesu kształcenia

Monitorowanie procesu kształcenia się zostało przeprowadzone w oparciu o wyniki analizy własnej a także konsultacji z RIZ.

Tabela: Ocena zdefiniowanych dla kierunku efektów uczenia się(Eu) pod kątem przydatności rynkowej i trendów światowych

Czy Eu były przedmiotem oceny/dyskusji	Kierunek studiów	Wnioski sformułowano na podstawie:	
		Analizy własnej	Konsultacji z interesariuszami zewnętrznymi
Tak	Architektura Krajobrazu	Tak	Tak

Komentarz: Opracowane efekty uczenia się na kierunku Architektura Krajobrazu są zgodne z obowiązującymi aktualnie uregulowaniami, są powiązane z dotychczasowymi i nowo powstałymi przedmiotami dotyczącymi nowych trendów w szeroko rozumianej architekturze i architekturze krajobrazu, kilkakrotnie zostały omówione i dopracowane przez Radę Kierunku AK, zostały

jednomyślnie przyjęte przez Radę Kierunku oraz Kolegium Wydziału, jak również zatwierdzone przez Senat URK w poprzednim roku akademickim (w ramach modyfikacji programu nauczania). W omawianym roku akademickim wprowadzane są w życie zatwierdzone wówczas efekty uczenia się, dlatego nie ma podstaw do ich ponownej zmiany.

Zalecenia: Niezależnie od powyższego, Rada kierunku AK powinna kontynuować konsultacje z Radą Interesariuszy Zewnętrznych oraz studentami, by sprostać wymaganiom pracodawców stawianym wobec kandydatów do pracy na zmieniającym się rynku pracy, zbierając informacje i wskazania do ewentualnej przyszłej korekty efektów uczenia się.

3.1. Weryfikacja osiągania zakładanych efektów uczenia się

Weryfikacja efektów uczenia się została przeprowadzona w oparciu o procedurę ewaluacji osiągania zakładanych efektów uczenia się URK/USZJK/WISIG/PW-01.

Tabela: Liczba przedmiotów/kursów, dla których przeprowadzono kontrolę zasad ewaluacji efektów uczenia się

Kierunek studiów	Liczba przedmiotów podlegających kontroli	Wnioski
Architektura krajobrazu	9	Zajęcia w formie stacjonarnej odbyły się bez większych problemów. Nie wykazano istotnych uchybień w ewaluacji efektów uczenia się. Na uwagę zasługuje jednak brak wykonania ewaluacji z jednego przedmiotu.

Komentarz: Nie stwierdzono większych uchybień w realizacji procesu kształcenia. W jednym przypadku nie dokonano ewaluacji efektów uczenia się. Zakładane efekty uczenia się w ewaluowanych przedmiotach zostały osiągnięte.

Tabela: Wykaz przedmiotów wybranych do ewaluacji efektów uczenia się

I.p.	Nazwa przedmiotu	Kierunek/ forma studiów S – stacjonarne	Rok st./ poziom I -inżynierskie, M -magisterskie
semestr zimowy 2022/2023			
1.	Rewaloryzacja ogrodów historycznych	AK/S	3/I
2.	Budowa obiektów architektury krajobrazu	AK/S	2/I
3.	Warzywa i zioła w ogrodach	AK/S	3/I
4.	Rysunek techniczny	AK/S	1/I
semestr letni 2022/2023			
5.	Materiałoznawstwo	AK/S	1/I
6.	Pielęgnowanie obiektów architektury krajobrazu	AK/S	3/I
7.	Wycena i kosztorysowanie	AK/S	2/I
8.	Kształtowanie terenów uzdrowiskowych	AK/S	1/M
9.	Aranżacja ogrodów botanicznych i arboretów	AK/S	2/M

Uwagi: W roku akademickim 2022/2023 nie został poddany ewaluacji efektów uczenia się jeden wytypowany przedmiot. Dotyczyło to przedmiotu pt. „Aranżacja ogrodów botanicznych i arboretów”, którego koordynatorem jest dr hab. inż. Ewa Hanus-Fajerska, prof. URK (KBFiOR / WBiO). Koordynator przedmiotu po wielokrotnych powiadomieniach nie umówiła się na weryfikację efektów uczenia się. DKJK zaleca by w takich sytuacjach Władze Wydziału, a zwłaszcza właściwy Prodziekan przeprowadził rozmowę z kierownikiem jednostki, w której realizowane są przedmioty

w celu wyjaśnienia powodów uchylania się pracowników przed weryfikacją. Wymienione przedmioty powinny być przedmiotem kontroli w kolejnym cyklu.

Tabela: Wyniki ewaluacji realizacji efektów uczenia się dla modułu/przedmiotu

I.p.	Pytania z ewaluacji realizacji efektów uczenia się dla modułu/przedmiotu	Odpowiedź na pytanie zawarte w formularzu
1.	Czy zrealizowano wszystkie treści założone w karcie modułu/przedmiotu	Tak/Nie
2.	Czy zrealizowano wszystkie założone dla modułu/przedmiotu efekty uczenia się z obszaru wiedzy, umiejętności i kompetencji społecznych?	Tak/Nie
3.	Czy forma zaliczenia jest zgodna z kartą modułu/przedmiotu?	Tak/Nie
4.	Czy zagadnienia do egzaminu/zaliczenia oraz forma zaliczenia danego modułu umożliwiły weryfikację czy dany efekt uczenia się został zrealizowany?	Tak/Nie
5.	Czy koordynator modułu/przedmiotu posiada dokumentację przedmiotu /modułu?	Tak/Nie

Komentarz: Weryfikacja osiągnięcia zakładanych efektów uczenia się została przeprowadzona w oparciu o formularze kontroli dokumentacji z realizacji efektów uczenia się dla modułu/przedmiotu w roku akademickim 2022/2023. W wyniku przeprowadzonej kontroli odnotowano następujące spostrzeżenia:

- nie zrealizowano w ramach ćwiczeń treści założonych w karcie przedmiotu ze względu na małą ilość czasu, natomiast uzupełniono je w ramach wykładu,
- nie wykonano analizy kompozycji uzdrowiska, ponieważ przedmiot ze względu na poszerzenie treści, jest na odpowiednim etapie kształcenia. Zmiany wymaga sylabus, a w szczególności analiza kompozycji uzdrowiska powinna być opcjonalna,
- forma zaliczenia nie była zgodna z kartą przedmiotu (na zaliczeniu było jedno zadanie zamiast dwóch).

Wniosek z przeprowadzonej analizy: Nie stwierdzono znaczących uchybień w realizacji procesu kształcenia. Zakładane efekty uczenia się pomimo małych uchybień zostały osiągnięte. DKJK zaleca by przedmioty co do których stwierdzono uchybienia kontrolować w kolejnym cyklu a kierownicy jednostek powinni zwrócić uwagę prowadzącym na konieczność prowadzenia zajęć w zgodzie z programem studiów.

Tabela: Weryfikacja punktów ECTS – liczba przedmiotów/kursów/modułów dla których zweryfikowano liczbę punktów ECTS przy nie zmienionych efektach uczenia się

Kierunek studiów	Na podstawie analizy programu	Na wniosek prowadzącego	Na podstawie analizy ankiet studenckich	Zespół, osoba odpowiedzialna np. Komisja Wydziałowa
Architektura Krajobrazu	Nie	Nie	Nie	Rada kierunku Architektura Krajobrazu

Komentarz: Punkty ECTS zostały zweryfikowane podczas prac nad programami nauczania w poprzednim roku akademickim. Wobec powyższego, w tym roku akademickim nie zweryfikowano punktów ECTS i nie dokonano działań ujawnionych w tabeli, ponieważ wykonano to w zeszłym roku akademickim, a skutki tych czynności są nadal aktualne. Ewentualne zmiany będą mogły być wprowadzone dopiero po zakończeniu pełnego cyklu uczenia na poszczególnych stopniach studiów.

Tabela: Ocena całego toku studiów

Kierunek studiów	Forma studiów (oznaczenia jak w pkt. 2.3.5)	Średnia ocen § 24, ust. 3, pkt. a), Regulaminu Studiów	Średnia ocena z pracy dyplomowej	Średnia ocena z egzaminu	Średnia ocena na dyplomie
Architektura Krajobrazu	SI	3,80	4,45	4,57	4,25
	SM	4,23	4,72	4,76	4,81

Komentarz: Na podstawie informacji zawartych w powyższej tabeli można stwierdzić, że na studiach I i II stopnia studenci uzyskali dobre oceny z toku studiów. Studenci I stopnia wykazują pewne braki wyniesione ze szkoły średniej, stąd między innymi niższe oceny z przedmiotów na studiach inżynierskich.

Średnie oceny z egzaminu dyplomowego na studiach magisterskich były wyższe niż na studiach inżynierskich. Jest to zjawisko występujące także na innych Uczelniach; wynika między innymi ze specyfikacji II stopnia studiów. Studenci przyzwyczajeni są już do trybu studiów („umieją studiować” – nie ma okresu przechodzenia z trybu nauki w szkole średniej na studiowanie, co zwykle łączy się z nieco gorszymi ocenami). Powyższe przekładają się na średnie oceny na dyplomie – również średnia ocen jest wyższa na studiach magisterskich.

3.2. Podsumowanie semestru

Podsumowanie semestru opracowano na podstawie danych przekazanych przez Dziekanat.

Tabela: Podsumowanie semestru

Kierunek studiów	Forma studiów (oznaczenia jak w pkt. 3.3.4)	Udział wpisanych na kolejny semestr [%]	Czy było przedmiotem oceny/dyskusji	Zespół, osoba odpowiedzialna np. Rada Kierunku	Czy sformułowano wnioski
Architektura Krajobrazu	SI	79,6	Tak/Nie	Kolegium Wydziału Protokół (nie prowadzi się)	Tak/Nie
	SM	62,9	Tak/Nie		

Komentarz: Na podstawie analizy danych można stwierdzić, że na I stopniu studiów procent zaliczenia wynosił prawie 80% a na II stopniu procent zaliczenia semestru był wyraźnie wyższy wyniósł ok. 62%. W stosunku do roku akademickiego 2021/2022 widoczny jest spadek studentów wpisanych na kolejny semestr studiów I i II stopnia odpowiednio o około 13 i 20%. Stosunkowo niewielka liczba studentów wpisanych na kolejny stopień studiów II stopnia może świadczyć o niewystarczającym przygotowaniu absolwentów I stopnia do kontynuacji kształcenia na tym kierunku. W przypadku ciągłej tendencji, wskazana jest modyfikacja programu studiów tak by umożliwić jak największej liczbie studentów uzyskanie wymaganych efektów uczenia się.

Zalecenie: Rozpowszechnianie informacji o przedmiotach, efektach uczenia się i przebiegu studiów magisterskich, także pośród studentów I stopnia, tak by byli oni dobrze poinformowani o korzyściach wynikających z ukończenia studiów magisterskich na kierunku Architektura Krajobrazu.

3.3. Prace dyplomowe

Analizę przeprowadzono w oparciu o dane pozyskane z Dziekanatu i Katedr.

Tabela: Wykorzystanie systemu antyplagiatowego

Liczba złożonych prac	Liczba prac zweryfikowanych	Wynik negatywny nie potwierdzony przez opiekuna	Wynik negatywny (praca odrzucona)
SI - 33; SM - 16	SI - 33; SM - 16	0	0

Tabela: Umowy na realizację prac dyplomowych z podmiotami zewnętrznymi

Kierunek	Tak/Nie/Brak informacji
Architektura Krajobrazu – umowy	NIE
Architektura Krajobrazu – współpraca	SI – 4; SM – 1

Komentarz: Nie wykazano problemów z oryginalnością prac dyplomowych. W roku akademickim 2022/2023 na kierunku Architektura Krajobrazu nie realizowano prac dyplomowych inżynierskich i magisterskich na podstawie umowy z podmiotami zewnętrznymi. Wymagane są dalsze działania w kierunku współpracy z otoczeniem społeczno-gospodarczym, gdyż potencjał kierunku AK jest ogromny i mógłby być bardziej wykorzystany do nawiązywania współpracy z otoczeniem społeczno-gospodarczym, zwłaszcza, że studenci realizują praktyki zawodowe w jednostkach administracji czy w prywatnych podmiotach. Takie działania mogłyby zacieśnić współpracę między kierunkiem AK z gospodarką. W przyszłości mogłyby to doprowadzić do realizacji projektów badawczych lub B+R przez pracowników kierunku i studentów.

Należy jednak zaznaczyć, że kilka prac zostało wykonanych we współpracy z samorządem lokalnym i instytucjami państwowymi.

Zalecenia: Dziekan wraz z Radą kierunku AK powinni zachęcać nauczycieli akademickich do realizacji prac dyplomowych ze studentami we współpracy z otoczeniem społeczno-gospodarczym. Należy maksymalnie uprościć procedurę/tekst umowy, na podstawie której promotor i dyplomant formalnie nawiązują powyższą współpracę. Warto także ponownie przekazać promotorom i dyplomantom wyraźne wskazanie, jaki rodzaj działań podejmowanych przez dyplomantów może być oficjalnie uznany za współpracę z podmiotami zewnętrznymi. Warto rozważyć poszerzenie kadry badawczo-dydaktycznej specjalizującej się w architekturze krajobrazu, gdyż obecnie pracownicy mogą być przeciążeni zbyt dużą liczbą studentów.

Warto także wykorzystać potencjał Rady Interesariuszy Zewnętrznych do poszukiwania podmiotów chętnych do współpracy przy wykonywaniu takich prac. Warto także zaangażować Pełnomocnika Dziekana do spraw wdrożeń oraz współpracy z instytucjami zewnętrznymi raz Pełnomocnika Dziekana do spraw kół naukowych w celu zachęcania pracowników prowadzących zajęcia na kierunku AK a którzy prowadzą projekty i prace zamawiane przez podmioty zewnętrzne do zachęcania do wprowadzania studentów do zespołów projektowo badawczych i przygotowania w miarę możliwości publikacji z tych działań.

3.4. Monitorowanie kariery zawodowej absolwenta oraz informacja absolwentów I stopnia na temat procesu kształcenia

Analiza monitoringu losów absolwentów została przeprowadzona na podstawie raportu z badania losów zawodowych absolwentów przeprowadzone przez Biuro Karier i Kształcenia

Praktycznego (BKIKP). Badanie to zostało przeprowadzone wśród absolwentów I stopnia studiów po 6 miesiącach od skończenia studiów. Raport znajduje się w załączniku.

Tabela: Komentarze absolwentów studiów I stopnia na kierunku AK

Kierunek studiów	Komentarze absolwentów
Architektura Krajobrazu	<p>Absolwenci I stopnia studiów:</p> <ul style="list-style-type: none"> • za mało zajęć projektowych np. projekt ogródka przydomowego (1 projekt na całe studia) • więcej przedmiotów z grafiki komputerowej • przedmioty z programów służących do projektowania: AUTOCAD, SketchUp • brakuje przedmiotu z komunikacji marketingowej (szczególnie dla osób planujących własną działalność gospodarczą), komunikacja z klientem • zajęcia z zakładania własnej działalności gospodarczej • zwiększenie nacisku na tematykę np. ogrodów przydomowych, zagospodarowania osiedli deweloperskich, parków kieszonkowych, małej architektury (techniczne aspekty, jak są budowane) <p>Absolwenci I stopnia studiów, którzy kontynuują naukę na II stopniu studiów:</p> <ul style="list-style-type: none"> • zmiana toku w trakcie studiów - powtarzanie tych samych przedmiotów, co były na studiach inżynierskich; nie ma możliwości przepisania przedmiotu, • niezrozumiała sytuacja z praktykami na studiach II^o: miało ich nie być, plan nie jest dostosowany do odbywania praktyk w tygodniu, dzięki uprzejmości prowadzących udało się przeznaczyć 1 dzień - poniedziałek na praktyki, problem z odbywaniem praktyk w sezonie jesienno-zimowym (pracodawcy nie chcą przyjmować na praktyki/zatrudniać w tym okresie); całość zgłoszona Władzom Dziekańskim.

Komentarz: Na wstępie należy zaznaczyć, że wykonany raport monitoringu losów zawodowych absolwentów częściowo tylko będzie pomocny w analizie jakości kształcenia na kierunku AK a wynika to z tego, że analiza została przedstawiona tylko dla jednego stopnia studiów i dotyczy wyłącznie charakterystyki ilościowej. Brak szczegółowych pytań dotyczących na przykład zagadnień związanych z przydatnością uzyskanych efektów z obszaru wiedzy i kompetencji społecznych poszukiwaniu pracy lub pracy na zajmowanym stanowisku, czy też jakie zmiany w programach studiów powinny być wprowadzone na kierunku AK po to by absolwent miał lepszy start na rynku pracy wydają się być kluczowe. Przedstawiony w raporcie z BKIKP raport może być wykorzystany jedynie do wstępnego rozpoznania statusu absolwentów tego kierunku bez możliwości głębszej analizy jakości kształcenia na AK. DKJK pracowała nad przygotowaniem sugestii dla BKIKP do zmian w przygotowaniu kolejnych raportów z monitoringu losów zawodowych absolwentów wraz z zestawem możliwych pytań, które mogą być bardziej przydatne w tej analizie. Sugestie te zostaną przekazane Pełnomocnikowi Rektora ds. Zapewnienia Jakości Kształcenia.

Na etapie przygotowywania rocznego raportu jakości kształcenia za rok akademicki 2022/2023 Biuro Karier i Kształcenia Praktycznego (BKIKP) nie opracowało raportu dotyczącego monitorowania kariery zawodowej absolwentów studiów II stopnia. Z kolei na podstawie raportu BKIKP przeprowadzonego wśród absolwentów studiów I stopnia, w badaniu losów absolwentów wzięło udział zaledwie 2 osoby (co daje zwrotność na poziomie zaledwie 6%), które nie pracują tylko kontynuują naukę. Stąd w ankiecie brak odpowiedzi o poziom zadowolenia z pracy i zgodność wykształcenia z wykonywaną pracą. Władze Wydziału, Rada kierunku AK wraz ze współpracą z RIZ powinny uruchomić/odnowić kontakty z absolwentami tego kierunku by zachęcać ich do szerszego wypełniania ankiet monitoringu losów absolwentów. Także opiekunowie prac dyplomowych powinni utrzymywać kontakt z absolwentami i w sposób nieformalny zdobywać informację o statucie zatrudnienia absolwenta i jego opinii nt kierunku studiów. Absolwenci I stopnia kierunku AK zasugerowali potrzebę zmian w programie studiów, zwłaszcza w aspekcie zwiększenia liczby godzin z przedmiotów projektowych i powtarzania treści programowych.

Uwagi te powinny stanowić podstawę do dalszej modernizacji programu kierunku studiów i polepszenia jakości kształcenia. Niektóre uwagi absolwentów dotyczą przedmiotów zmodyfikowanych/wprowadzonych w ramach modyfikacji programu nauczania, które jeszcze nie były prowadzone wedle nowych ustaleń. Dlatego należy powstrzymać się z działaniami

naprawczymi do czasu realizacji już wprowadzonych zmian i pozyskania opinii na ten temat od absolwentów, którzy uczyli się na omawianych przedmiotach już po wejściu w życie modyfikacji programu nauczania.

Uwagi absolwentów są głosem w dyskusji na temat lepszego dostosowania treści do aktualnych trendów i potrzeb otoczenia społeczno-gospodarczego. W tym przypadku konieczna jest współpraca Władz Wydziału i RIZ. W ramach przeprowadzonej modyfikacji programu nauczania oraz prac podjętych w ostatnim czasie, część powyższych komentarzy/oczekiwań absolwentów została już zrealizowana (wprowadzono korekty do sposobu prowadzenia przedmiotów związanych z ogrodami przydomowymi i projektowaniem niewielkich przestrzeni/terenów, doprecyzowano zasady odbywania praktyk studenckich). Powtarzanie tych samych przedmiotów jest kwestią przejściową związaną z modyfikacją programów nauczania na obydwu stopniach (osoby studiujące I stopień „starym trybem” obecnie studiuje na II stopniu „nowym trybem”); kwestia ta samoistnie przestanie być aktualną.

Raport badań losów zawodowych studentów stanowi załącznik to tego raportu.

3.5. Publikacje z udziałem studentów

Analizę przeprowadzono w oparciu o informacje przekazane z Katedr.

Tabela: Liczba publikacji z udziałem studentów

Publikacja	Liczba
	AK
W czasopiśmie z bazy WoS (w tym z IF)	0
W j. angielskim	0
W innym j. obcym	0
W j. polskim	0
Razem	0

Komentarz: *Zauważalny jest brak publikacji w czasopiśmie z udziałem studentów. Wynika w pewnej mierze z charakteru studiów Architektury Krajobrazu, gdzie przede wszystkim studenci są uczeni opracowania projektów i prac koncepcyjnych, a częściowo z braku zainteresowania publikacjami samych studentów (powtarzają się argumenty o braku przydatności takiego osiągnięcia w pracy zawodowej oraz konieczności dużego nakładu pracy do przygotowania nawet współautorskiej publikacji).*

Zalecenie: *Nauczyciele akademicki realizujący zajęcia na kierunku AK winni zachęcać studentów, zwłaszcza II stopnia, do realizacji publikacji naukowych. Być może należy wprowadzić formę nagradzania pracowników za realizację takich prac, które mogłyby być publikowane w polskich czasopiśmie naukowych związanych z Uczelnią, a Dziekan lub koordynator dyscypliny mógłby dofinansowywać takie prace.*

3.6. Nowe inicjatywy dydaktyczne

W roku akademickim 2021/2022 wykonano kompleksową modernizację programu studiów inżynierskich i magisterskich. Z inicjatywy Rady kierunku AK daleko idące zmiany zostały poprzedzone wielopłaszczyznowymi analizami, między innymi opinii studenckich, ocen studenckich poszczególnych przedmiotów, uwag nauczycieli akademickich związanych z kierunkiem (w tym

specjalistów zagranicznych), opinii studentów zasiadających w Radzie kierunku, możliwości opracowania przedmiotów nt. nowych trendów w architekturze i architekturze krajobrazu. Uwzględniono nowe następstwo przedmiotów, ponownie określono podział ECTS, formy zaliczenia przedmiotów. Przygotowano nowe sylabusy przedmiotów.

Zalecenia: *Kierunek AK łączy efekty uczenia się dla kilku obszarów nauki. Zatem wskazany jest niestandardowy sposób kształcenia wraz z zajęciami pozauczelnianymi. Warto w tym przypadku poprosić o opinię RIZ w zakresie ewentualnego wprowadzenia nowych inicjatyw dydaktycznych.*

4. Doskonalenie procedur Wydziału Inżynierii Środowiska i Geodezji

W roku akademickim 2022/2023 przyjęto następujące procedury Uczelnianego Systemu Zapewnienia Jakości Kształcenia na Wydziale WIŚiG:

- 1. Procedura ewaluacji osiągnięcia zakładanych efektów uczenia się na Wydziale Inżynierii Środowiska i Geodezji Uniwersytetu Rolniczego im. Hugona Kołłątaja w Krakowie URK/USZJK/WISIG/PW-01 (Zarządzenie Dziekana nr 1/2023 z dnia 27 lutego 2023)*
- 2. Procedura przyjmowania do realizacji przedmiotów do wyboru na kierunkach studiów realizowanych na Wydziale Inżynierii Środowiska i Geodezji Uniwersytetu Rolniczego im. Hugona Kołłątaja w Krakowie (URK/USZJK/WISIG/PW-02) (Zarządzenie Dziekana nr 2/2023 z dnia 27 lutego 2023)*

5. Kompetencje Kadry nauczającej oraz administracyjnej

5.1. Kompetencje kadry dydaktycznej

W analizie przyjęto założenia, że okres potwierdzanego doświadczenia to 10 lat, a elementami potwierdzenia są: kompetencje naukowe: wykształcenie, publikacje naukowe i popularno-naukowe, aktywny udział w konferencjach; kompetencje dydaktyczne: kursy i szkolenia specjalistycznych i inne aktywności świadczące o posiadanych kwalifikacjach oraz zawodowe: realizacja grantów lub badań zamawianych, działalność w gremiach naukowych, eksperckich czy branżowych.

Komentarz: *W przypadku Kadry Architektów, to oprócz publikacji naukowych, posiadają doświadczenia zawodowe, jak np. uprawnienia zawodowe, kierowanie lub udział w projektach z zakresu architektury, architektury krajobrazu lub urbanistyki. Wszyscy pracownicy posiadają odpowiednie wykształcenie do prowadzenia zajęć na kierunku AK.*

Ostatecznie nie stwierdzono wątpliwości związanych z brakiem odpowiedniego dorobku nauczycieli akademickich prowadzących zajęcia na kierunku Architektura Krajobrazu.

Zalecenia: *DKJK zaleca aby Rada kierunku AK raz w roku monitorowała dorobek naukowy nauczycieli akademickich w odniesieniu do prowadzonych przez nich przedmiotów, jak również zachęcała do udoskonalania materiałów (podkładów) służących prowadzeniu zajęć dydaktycznych oraz samego sposobu ich prowadzenia – celem osiągnięcia jak najlepszych efektów uczenia się.*

Proponuje się opracowanie stałej Bazy Kompetencji Kadry Dydaktycznej (BKKD), do której pracownicy na bieżąco wprowadzają i aktualizują kompetencje do prowadzenia zajęć na AK. Obecny system osobistego zwracania się do każdego pracownika z różnych Wydziałów URK jest już nie efektywnym, a nawet niemożliwym do przeprowadzenia. W przypadku funkcjonowania BKKD Rada Kierunku będzie mogła na bieżąco weryfikować kompetencje kadry dydaktycznej.

5.2. Kompetencje kadry administracyjnej związanej z procesem kształcenia

Pracownicy administracyjni obsługujący Dziekanat dla kierunku Architektura Krajobrazu w roku akademickim 2022-2023 odbyli następujące szkolenia:

Tabela: Kompetencje kadry administracyjnej związanej z procesem kształcenia

Kierunek	Pracownik	Szkolenie	Termin
Architektura Krajobrazu	I. Stachowicz-Zembura	Przygotowanie pracowników dziekanatu do obsługi osób z niepełno sprawnościami	14.12.2022
	I. Stachowicz-Zembura	Praktyczne warsztaty z obsługi EZD oraz używania JRWA, w MS Teams	10.01.2023
Kierownik dziekanatu	A. Wesółowska	Ogólnopolski webinar pt. Najczęstsze błędy i wątpliwości prawne dotyczące nadawania stopnia doktora i doktora habilitowanego, on-line	16.12.2022
		Praktyczne warsztaty z obsługi EZD oraz używania JRWA, MS Teams	10.01.2023
		Szkolenie RDN dot. procedur w postępowaniach w sprawie nadania stopnia doktora, doktora habilitowanego i tytułu profesora	13.03.2023

Przygotowanie pracowników dziekanatu do obsługi osób z niepełnosprawnościami.

Na szkoleniu poruszany był problem wymogów dotyczących dostosowania dostępu do budynków i pomieszczeń dla osób z niepełnosprawnościami. Wymogi jakie powinny spełniać strony internetowe uczelni. Urządzenia, w które powinny być wyposażone różne jednostki w celu umożliwienia komunikowania się z osobami niepełnosprawnymi.

Praktyczne warsztaty z obsługi EZD oraz używania JRWA. Na szkoleniu poruszane były kwestie rejestrowania spraw w EZD min. dotyczące wydawania i rejestrowania zaświadczeń dla studentów, kart przebiegu studiów oraz archiwizacji dokumentów. Poprawne adresowanie korespondencji i korzystanie z bazy adresowej EZD.

6. Infrastruktura dydaktyczna Wydziału IŚiG

Analiza została przeprowadzona w oparciu o procedurę oceny bazy dydaktycznej (Zarządzenie Dziekana 8/2020 z dnia 30.09.2020). Raport dotyczący oceny bazy dydaktycznej na WIŚiG podano w załączniku.

Komentarz: *Analiza została przeprowadzona dla budynków przy ul. Balickiej 253 w których odbywa się zdecydowana większość zajęć dydaktycznych na kierunku AK (w tym głównie w budynku historycznego dworskiego „Spichlerza”). Generalnie można stwierdzić, że budynek „Spichlerza” przedstawia dobry stan wyposażenia; to niedawno wyremontowany budynek wraz z nowym osprzętem, zapewnionym przez Władze Dziekańskie we wcześniejszych latach akademickich. Rozpoczęto zatem prace nad zapewnieniem dodatkowego, drobnego wyposażenia(rolety okienne, zegary ściennie, antyramy służące organizacji stałych wystaw prac studenckich itp.) oraz nad wyposażeniem sali/czytelni dla studentów, gdzie mogliby oni oczekiwać na zajęcia, a nawet przygotowywać się do zajęć w tym budynku.*

Omawiając kierunek Architektura Krajobrazu, warto podkreślić walory krajobrazowe zespołu budynków i ich otoczenia przy ul. Balickiej 253. Jest to dawne założenie dworskie w Mydlnikach, w którym istnieje zrewaloryzowany dworek, zrewaloryzowane budynki dworskie, elementy historycznego założenia (m. in. odnowiony reprezentacyjny zajazd, fragment zwartego drzewostanu). Niezależnie od wyposażenia sal, polepsza to niewątpliwie warunki studiowania.

Zalecenia: *W celu poprawy jakości studiowania wymagane są dalsze działania, w tym głównie zabezpieczenie budynku „Spichlerz” przed podtopieniami, jak również zakup dodatkowego sprzętu*

komputerowego oraz wykonanie prac malarskich ścian nie których sal w budynkach 253a i 253c.

W budynku „Spichlerza” należy dokończyć zakup potrzebnego drobnego wyposażenia oraz zakończyć przygotowanie sali/czytelni dla studentów. Z uwagi na fakt, iż budynek wykorzystywany jest głównie przez studentów architektury krajobrazu, wydaje się zasadne wyposażenie go w większą ilość roślin doniczkowych (obecnie duża ilość roślin znajduje się w pozostałych dwóch budynkach, a brakuje ich w budynku „Spichlerza”).

7. Ocena ankietowa opinii studentów w zakresie jakości kształcenia

Analiza została przeprowadzona w oparciu o procedurę przeprowadzenia i weryfikacji oceny ankietowej opinii studentów w zakresie jakości kształcenia, tj. programu nauczania, kadry nauczającej, organizacji kształcenia i efektów kształcenia na Wydziale Inżynierii Środowiska i Geodezji Uniwersytetu Rolniczego im. Hugona Kołłątaja w Krakowie (Zarządzenie Dziekana 11/2020 z dnia 30.09.2020). Raport z oceny ankietowej opinii studentów w zakresie jakości kształcenia na kierunku Architektura Krajobrazu podano w załączniku.

Studenci odpowiadali na sześć pytań; każde z nich studenci mogli ocenić w skali od 2 (ocena najgorsza) do 6 (ocena najlepsza) oraz mieli możliwość pozostawienia komentarza słownego. Zwrotność ankiety była niska i wyniosła 10,2% (semestr zimowy) oraz 8,26% (semestr letni). W poprzednim roku akademickim zwrotność ankiety wyniosła 20,5%.

Semestr zimowy:

Tabela: Zestawienie ogólne wyników ankiet dla przedmiotów realizowanych na WIŚiG

Typ zajęć	Liczba zajęć*	Średnia	Odchylenie standardowe	Średnia wg pytania					
				1	2	3	4	5	6
Wszystkie ankiety	80	4,96	0,86	4,76	4,83	4,82	5,10	4,97	5,30
Wykłady	35	5,07	0,79	4,89	4,99	4,95	5,19	5,10	5,29
Ćwiczenia audytoryjne	8	4,72	0,86	4,63	4,60	4,38	4,78	4,75	5,17
Ćwiczenia laboratoryjne	3	5,14	0,55	4,78	5,29	5,14	5,08	5,21	5,35
Ćwiczenia projektowe	29	4,83	0,97	4,58	4,59	4,67	5,04	4,80	5,33
Ćwiczenia terenowe	1	5,39	0,14	5,50	5,17	5,33	5,50	5,33	5,50
Seminaria	4	5,62	0,21	5,69	5,77	5,69	5,54	5,77	5,23
Praktyki	0	x	x	x	x	x	x	x	x

* z uwzględnieniem prowadzących

Wśród ocenianych przedmiotów i prowadzących są takie, które uzyskały średnią powyżej 5,00 przy zwrotności ankiet $\geq 25\%$. W grupie tej znalazło się 9 przedmiotów, co przy ogólnej niskiej zwrotności ankiet należy uznać za dobry rezultat.

Tabela: Zestawienie najlepiej ocenionych przedmiotów realizowanych na kierunku Architektura Krajobrazu w semestrze zimowym (zwrotność $\geq 25\%$, średnia ocen większa od 5,00).

Lp.	Tytuł	Przedmiot	Typ zajęć	Średnia Ocena	Liczba ankiet	Zwrotność (%)
1	dr inż. arch. Przemysław Baster	Historia architektury i sztuki regionu (I.1s.HAS.SI.KAKZZ)	wykład	6,00	8	34,85
2	Piotr Kempf	Prawo w terenach zieleni (I.F7s.PTZ.SI.KAKXZ)	wykład	5,90	11	34,38
3	dr inż. arch. Przemysław Baster	Historia dziedzictwa kulturowego (I.1s.KUL.SI.KAKZZ)	wykład	5,86	7	35,00
4	dr inż. arch. Barbara Olczak	Rekreacja w krajobrazie (I.F7s.RWK.SI.KAKXZ)	wykład	5,73	10	27,78
5	dr inż. Urszula Solecka	Kosztorysowanie inwestycji (I.F7s.KIN.SI.KAKXZ)	ćwiczenia projektowe	5,63	9	29,44
6	dr inż. arch. Barbara Olczak	Seminarium dyplomowe (I.7s.SDY.SI.KAKXZ)	seminarium	5,62	13	35,14
7	dr inż. Urszula Solecka	Kosztorysowanie inwestycji (I.F7s.KIN.SI.KAKXZ)	wykład	5,39	9	30,00
8	Joanna Rajca	Rekreacja w krajobrazie (I.F7s.RWK.SI.KAKXZ)	ćwiczenia projektowe	5,34	11	30,09
9	dr inż. Tomasz Stachura	Komunikacja społeczna i trening interpersonalny (I.1s.KOM.SI.KAKZZ)	wykład	5,11	7	34,17

Semestr letni:

Tabela: Zestawienie ogólne wyników ankiet dla przedmiotów realizowanych na WIŚiG

Typ zajęć	Liczba zajęć*	Średnia	Odchylenie standardowe	Średnia wg pytania					
				1	2	3	4	5	6
Wszystkie ankiety	71	4,94	1,04	4,84	4,90	4,84	5,01	4,93	5,10
Wykłady	28	5,08	0,94	5,01	5,10	5,03	5,24	5,03	5,09
Ćwiczenia audytorjne	10	5,13	0,99	5,13	4,93	4,79	5,30	5,21	5,43
Ćwiczenia laboratoryjne	1	5,89	0,27	5,33	6,00	6,00	6,00	6,00	6,00
Ćwiczenia projektowe	25	4,85	0,98	4,70	4,84	4,81	4,81	4,89	5,04
Ćwiczenia terenowe	x	x	x	x	x	x	x	x	x
Seminaria	3	x	x	x	x	x	x	x	x
Praktyki	3	3,58	1,37	3,50	3,50	3,33	3,50	3,33	4,33

* z uwzględnieniem prowadzących; x – dany typ zajęć nie jest prowadzony lub nikt nie wypełnił ankiety

Wśród ocenianych przedmiotów i prowadzących są takie, które uzyskały średnią powyżej 5,00 przy zwrotności ankiet $\geq 25\%$. W grupie tej znalazło się 1 przedmiot.

Tabela: Zestawienie najlepiej ocenionych przedmiotów realizowanych na kierunku AK w semestrze letnim (zwrotność $\geq 25\%$, średnia powyżej 5,00).

Lp.	Nazwisko prowadzącego	Przedmiot	Typ zajęć	Ocena średnia	Zwrotność (%)
1	Dr inż. Piotr Bożek	(I.1s.GMT.SM.KAKZZ) Geomatyka – modelowanie przestrzenne środowiska	CP	5,52	26,47

Komentarz: Studenci generalnie wysoko oceniają poziom kształcenia na kierunku AK, podkreślając bardzo profesjonalne prowadzenie zajęć przez nauczycieli akademickich, dużą wiedzę, umiejętność

zainteresowania studentów omawianymi zagadnieniami. W ocenie studentów dominują oceny 5,0 i 6,0. Studenci wysoko oceniają zajęcia prowadzone przez nauczycieli akademickich WIŚiG: średnia 4,96 (semestr zimowy) oraz 4.94 (semestr letni).

Wśród analizowanych zajęć semestru zimowego największą grupę stanowią wykłady (35) i ćwiczenia projektowe (29). Wśród ocenianych typów zajęć najlepiej studenci ocenili ćwiczenia terenowe i seminaria dyplomowe. Najbardziej studenci oceniają ćwiczenia audytoryjne. Wśród analizowanych zajęć semestru letniego największą grupę stanowią wykłady (28) i ćwiczenia projektowe (25). Wśród ocenianych typów zajęć najlepiej Studenci ocenili ćwiczenia laboratoryjne. Najbardziej studenci ocenili praktyki.

W stosunku do kilku pracowników Wydziału studenci mieli zastrzeżenia co do prowadzonych zajęć. Te informacje jako poufne zostały przekazane Dziekanowi WIŚiG.

Zalecenia: Z uwagi na obniżenie zwrotności ankiet działania Wydziału w tym zakresie należy uznać za niewystarczające. Władze Wydziału winny dokonać intensywnej promocji tej formy oceny przedmiotu poprzez akcje informacyjne w postaci nie tylko wiadomości e-mail rozsyłanych do studentów oraz informacji przekazywanych przez nauczycieli akademickich. W stosunku do nauczycieli akademickich, których przedmioty zostały ocenione najgorzej, Dziekan w obecności zainteresowanego pracownika i kierownika jednostki powinien dokonać rozmowy w celu wyjaśnienia i poprawy sytuacji. DKJK zaleca podjęcie przez władze Wydziału działań mających na celu zwiększenie zwrotności ankiet lub też innych form pozyskania opinii studentów - dotyczy to wszystkich badań ankietowych, gdyż ich zwrotność jest wciąż na niskim poziomie. Różne formy działań powinny być podjęte w konsultacji z Samorządem studenckim, ale mogą być wprowadzane na określony czas by sprawdzić ich skuteczność. Podstawową formą zaczerpnięcia opinii studenckiej jest oficjalna ankieta, która z różnych przyczyn nie cieszy się zaufaniem studentów i zwrotność niewiele wzrasta od czasu jej wprowadzenia. Zachętą do udziału w badaniach ankietowych mogą być konkursy dla kierunków, w których nagrodą mogą być godziny dziekańskie udzielone zwycięskiemu kierunkowi np. w okresie juwenalii, świąt etc., sumę kwoty uzyskanej za wszystkie ankietki na kierunku, Dziekan wpłaca na wybrany przez studentów kierunku cel charytatywny (rozwiązania takie stosowane są na innych Uczelniach). Zatem Władze Wydziału w porozumieniu z WRSS powinny w jeszcze większym stopniu mobilizować studentów do dokonywania ocen przedmiotów i uświadamiać znaczenie tego procesu w poprawie jakości kształcenia. Ponadto rekomenduje się by Dziekan Wydziału w porozumieniu z kierownikami jednostek na WISIG uczulali pracowników do zachęcania studentów do oceny przedmiotu i prowadzącego. Warto w akcji promocyjnej wykorzystać media elektroniczne oraz plakaty promujące ankietyzację przedmiotu, które mogą być wywieszane w budynkach Wydziału. Wskazane byłoby by Prodziekan odpowiadający za kierunek AK zorganizował spotkanie ze studentami przedmiotowego kierunku, przy udziale przedstawiciela DKJK w celu uświadomienia i dyskusji nad rolą tej formy oceny w systemie jakości kształcenia.

8. Ankiety oceny przez studentów dotyczące całego toku studiów

Analiza została przeprowadzona w oparciu o procedurę przeprowadzenia i weryfikacji oceny ankietowej opinii absolwentów w zakresie jakości kształcenia, tj. programu nauczania, kadry nauczającej, organizacji kształcenia i efektów kształcenia na Wydziale Inżynierii Środowiska i Geodezji Uniwersytetu Rolniczego im. Hugona Kołłątaja w Krakowie (Zarządzenie Dziekana 10/2020 z dnia 30.09.2020). W ramach tej ankietki absolwenci oceniali:

1. organizację studiów,
2. zajęcia dydaktyczne,
3. pracę biblioteki,
4. wydziałową pracownię komputerową.

W każdym pytaniu obowiązywała ocena w skali: A (ocena w stopniu wyróżniającym), B (ocena w stopniu bardzo dobrym), C (ocena w stopniu dobrym), D (ocena w stopniu dostatecznym), E (ocena nie spełnia kryteriów). Ponadto studenci mieli możliwość dodania komentarza słownego. Na ankietę odpowiedziało 19 studentów po I stopniu studiów i 8 studentów po II stopniu studiów. Nie odnotowano żadnego komentarza do oceny.

Dla kierunku Architektura Krajobrazu – z podziałem na studia inżynierskie i magisterskie – wyniki przedstawiały się następująco:

Tabela: Wyniki ankiety w zakresie organizacji studiów

Specyfikacja	A inż. / mgr	B inż. / mgr	C inż. / mgr	D inż. / mgr	E inż. / mgr
Informacja o planie i programie studiów (katalog kursów)	1 / 0	7 / 6	7 / 2	3 / 0	1 / 0
Oferta przedmiotów do wyboru przez studentów (elektwy)	0 / 0	9 / 2	8 / 4	2 / 2	0 / 0
Kolejność przedmiotów w planie studiów	1 / 0	2 / 1	10 / 4	4 / 2	2 / 1
Równomierność obciążenia godzinami poszczególnych semestrów	1 / 0	3 / 0	8 / 2	5 / 3	2 / 3
Praca dziekanatu	8 / 2	7 / 5	3 / 1	0 / 0	1 / 0
Możliwość rozwoju i pracy w kołach naukowych	3 / 0	6 / 4	8 / 4	2 / 0	0 / 0

Tabela: Wyniki ankiety dotyczącej zajęć dydaktycznych

Specyfikacja	A inż. / mgr	B inż. / mgr	C inż. / mgr	D inż. / mgr	E inż. / mgr
Aktualna treść kursów	0 / 1	10 / 4	7 / 2	2 / 1	0 / 0
Wielkość grup studenckich	2 / 5	10 / 3	4 / 0	2 / 0	1 / 0
Dobór zajęć praktycznych do kierunku studiów	0 / 1	7 / 3	7 / 3	4 / 0	1 / 1

Tabela: Wyniki ankiety dotyczącej pracy Biblioteki Głównej UR

Specyfikacja	A inż. / mgr	B inż. / mgr	C inż. / mgr	D inż. / mgr	E inż. / mgr
Dostępność literatury potrzebnej do zajęć	2 / 2	13 / 4	3 / 2	0 / 0	1 / 0
Dostępność do komputerowych baz danych	3 / 1	11 / 3	4 / 3	0 / 0	1 / 1
Warunki pracy w czytelni	4 / 1	10 / 3	4 / 4	0 / 0	0 / 0

Tabela: Wyniki ankiety dotyczącej Wydziałowej Pracowni Komputerowej

Specyfikacja	A inż. / mgr	B inż. / mgr	C inż. / mgr	D inż. / mgr	E inż. / mgr
Możliwość korzystania z komputera pracowni wydziałowej	2 / 1	10 / 4	5 / 2	1 / 0	1 / 1
Jakość oprogramowania	3 / 1	10 / 3	4 / 2	0 / 1	2 / 1
Dostęp do Internetu	2 / 1	8 / 4	4 / 0	2 / 0	3 / 3

**Tabela: Wyniki ankiety dotyczącej pytania: W jakim stopniu studia
w Uniwersytecie Rolniczym rozwinęły w tobie:?**

Specyfikacja	A inż. / mgr	B inż. / mgr	C inż. / mgr	D inż. / mgr	E inż. / mgr
Wiedzę specjalistyczną	1 / 0	8 / 7	9 / 1	1 / 0	0 / 0
Nawyki do samokształcenia	2 / 3	9 / 3	7 / 1	1 / 1	0 / 0
Umiejętność pracy w zespole	4 / 2	9 / 4	2 / 1	4 / 1	0 / 0
Umiejętności praktyczne	2 / 2	8 / 1	4 / 2	5 / 2	0 / 1

Komentarz: *Zaobserwowano o wiele większe niż rok wcześniej zainteresowanie ankietą oceny toku studiów. Ze względu na wysoką zwrotność ankiet, przedstawione wyniki należy uznać za w dużej mierze obiektywne.*

Wysokie oceny studenci wystawili za: pracę dziekanatu, ogólny rozwój na studiach (z wyjątkiem umiejętności praktycznych) oraz liczebność grup studenckich, która została wysoko oceniona zwłaszcza na studiach magisterskich.

Słabsze oceny studenci wystawili za: kolejność realizowanych przedmiotów, dostęp do internetu w pracowni komputerowej; zwrócili także uwagę na nierówne obciążenie pracą w poszczególnych semestrach.

Zalecenia: *Pomimo niskich ocen dotyczących kolejności realizowanych przedmiotów oraz nierównego obciążenia pracą w poszczególnych semestrach, nie należy obecnie podejmować działań w tym zakresie z uwagi na przeprowadzoną we wcześniejszym roku akademickim całościową modernizację programu nauczania. Ustalenie kolejności realizowanych przedmiotów (następstwo przedmiotów) oraz ponowne przydzielenie punktów ECTS wszystkim przedmiotom były jednymi z głównych tematów, które Rada kierunku AK niejednokrotnie podnosiła i ostatecznie ustaliła podczas swych prac zarówno na I jak i II stopniu studiów. Ewentualne zmiany w tym temacie zasadne będą dopiero po ukończeniu pełnych cykli uczenia się na studiach inżynierskich i magisterskich, po otrzymaniu ankiet od absolwentów, którzy uczyli się już według zmodyfikowanego programu nauczania. Kwestia dostępu do internetu w pracowni komputerowej – wobec powszechnego dostępu do internetu – wydaje się drugorzędna.*

Bardzo wysokie oceny wystawione za liczebność grup studenckich jednoznacznie wskazują iż mała liczba studentów w grupie jest ważna i doceniana. To wskazanie jest zgodne z wynikami dyskusji przeprowadzonej przez Radę Kierunku AK, podczas której wskazano, że maksymalna liczba studentów w grupie projektowej wynosi 15 studentów, a większa ilość odbija się już negatywnie na efektach uczenia się. Omawiane bardzo wysokie oceny zostały wystawione przez

studentów pracujących w grupach mniejszych niż 15 osób. Władze Dziekańskie powinny zatem tworzyć grupy, których liczebność nie przekracza 15 studentów.

9. Ocena ankietowa opinii studentów w zakresie pracy dziekanatu, wymiany międzynarodowej, systemu USOS, strony internetowej Wydziału i Uczelni

Analiza została przeprowadzona w oparciu o procedurę oceny funkcjonowania dziekanatu, systemu USOS, wymiany międzynarodowej oraz strony internetowej Wydziału Inżynierii Środowiska i Geodezji Uniwersytetu Rolniczego im. H. Kołłątaja w Krakowie i strony internetowej Uniwersytetu Rolniczego im. Hugona Kołłątaja w Krakowie (Zarządzenie Dziekana 9/2020 z dnia 30.09.2020). Na kierunku Architektura krajobrazu w roku akademickim 2022/2023 dwóch studentów wypełniło ankiety oceny pracy dziekanatu, wymiany międzynarodowej, systemu USOS, strony internetowej Wydziału i Uczelni, zatem przedstawione szczegółowe informacje nie są całkiem obiektywne. W stosunku do ankiety z poprzedniego roku obserwuje się niewielki postęp w zainteresowaniu studentów tą oceną (w roku akademickim 2021/2022 żaden student nie wypełnił ankiety). Należy jednak zwrócić uwagę, iż w ogólnej ocenie „praca dziekanatu” studenci wystawili bardzo wysokie oceny. W ankiecie przedstawiono następujące pytania i zagadnienia – otrzymano poniższe odpowiedzi.

Tabela: Wyniki ankiety opinii studentów w zakresie pracy dziekanatu, wymiany międzynarodowej, systemu USOS, strony internetowej Wydziału i Uczelni

Pytanie/zagadnienie	odpowiedź Student 1	odpowiedź Student 2
Czy dziekanat jest otwierany punktualnie?	Raczej tak	tak
Czy uzyskuje Pan/Pani w dziekanacie potrzebne i kompletne informacje?	Raczej tak	tak
Czy jest Pan(i) ogólnie zadowolony(a) z obsługi przez pracowników dziekanatu?	Raczej tak	tak
Ogólna ocena funkcjonowania dziekanatu	Nie mam zdania	dobra
Uwagi i propozycje zmierzające do usprawnienia pracy dziekanatu	-	-
Jak Pan/Pani ocenia funkcjonowanie systemu USOS?	Raczej dobrze	dobrze
Jak Pan/Pani ocenia przydatność, terminowość i kompletność informacji wprowadzanych do USOS?	Raczej źle	raczej dobrze
Za największą zaletę systemu USOS uważam:	-	-
Największą wadą systemu USOS jest:	-	-
Czy Pan/i korzystał/a z programów związanych z wymianą międzynarodową?	Nie korzystam	nie korzystam

Komentarz: *Oceny pracy dziekanatu, wymiany międzynarodowej, systemu USOS, strony internetowej Wydziału i Uczelni wystawione przez studentów architektury krajobrazu są generalnie wysokie i nie ma potrzeby wprowadzania działań naprawczych. Należy poczynić działania zmierzające do zachęcenia studentów do bardziej aktywnego udziału w tej ankiecie.*

10. Hospitacje zajęć dydaktycznych

Raport został przygotowany na bazie hospitacji zajęć dydaktycznych przeprowadzonych w roku akademickim 2022/2023 na kierunku Inżynieria i Gospodarka Wodna w oparciu

o procedurę ogólną PO-03: hospitacje zajęć dydaktycznych (URK/USZJK/PO-03) opisaną w Zarządzeniu Rektora Nr 103/2022 z dnia 21 października 2022 roku. Raport hospitacji zajęć dydaktycznych stanowi załącznik do niniejszego raportu.

Dane do przygotowania niniejszego raportu pochodziły z dokumentacji zawierającej indywidualne raporty z hospitacji gromadzone w Dziekanacie WIŚiG. Wszystkie indywidualne raporty z hospitacji zgromadzone w Dziekanacie były podpisane zarówno przez hospitolanego jak i hospitującego. Łącznie na kierunku Architektura Krajobrazu przeprowadzono 4 hospitacje (100% zaplanowanej liczby hospitacji).

Komentarz: *Wszystkie osoby hospitolowane uzyskały pozytywną ocenę. We wszystkich przypadkach liczba punktów oceny końcowej wyniosła 5 pkt (na max 5 pkt możliwych). Zajęcia realizowano prawidłowo (cel dydaktyczny, poznawczy, kształtujący), zgodnie z treściami uczenia się, zdefiniowanymi w sylabusie przedmiotu. W większości przypadków podkreślono bardzo profesjonalne prowadzenie zajęć, jasny i czytelny przekaz, starannie wykonane prezentacje, dobry kontakt prowadzącego ze studentami. Zajęcia były prowadzone w formie stacjonarnej.*

Zalecenia: *Władze Wydziału powinny uczulać Hospitolujących by mocniej uwydatniali wypowiedzi studentów oraz wykonywali rzeczowo komentarze w raporcie z hospitacji, gdzie wymagane jest podanie informacji o treści zajęć, stosowanych pomocach dydaktycznych, sposobie prowadzenia zajęć, rozplanowania zajęć przez prowadzącego oraz interakcji prowadzącego ze studentami.*

11. Weryfikacja procesu dyplomowania

Weryfikacja procesu dyplomowania została przeprowadzona w oparciu o procedurę ewaluacji osiągnięcia zakładanych efektów uczenia się URK/USZJK/WISIG/PW-01.

Raport z weryfikacji procesu dyplomowania podano w załączniku. W roku akademickim 2022/2023 dokonano weryfikacji prac dyplomowych magisterskich i inżynierskich obronionych do 30.09.2022 roku. Oceniono 4 prace; we wszystkich przypadkach proces dyplomowania został oceniony pozytywnie (2 inż, 2 mgr).

Uwagi recenzentów pojawiające się w pracach:

1. recenzja promotora jest bardziej ogólna, podczas gdy recenzje przedłożone przez recenzentów są bardziej obszerne, nawiązują do konkretnych rozwiązań przyjętych w pracy oraz posiadają szersze uzasadnienie,
2. promotor ocenia pracę wyżej niż recenzent.

Pozytywną stroną jest to, że recenzenci wskazują zarówno mocne jak i słabe strony pracy dyplomowej i oceniają zgodnie z wniesionym wkładem.

Zalecenia: *Promotorzy powinni bardziej wnikliwie oceniać i uzasadniać ocenę pracy dyplomowej. Zwrócenie uwagi na dobór recenzenta (jeśli promotor jest adiunktem to recenzentem powinien być samodzielny pracownik).*

12. Realizacja praktyk zawodowych

Raport z praktyk zawodowych realizowanych na kierunku Architektura Krajobrazu znajduje się w załączniku. W trakcie realizacji praktyk studentów, wszystkie zakładane efekty uczenia się zostały osiągnięte. Zakładowi opiekunowie praktyk wysoko ocenili odbyte praktyki (oceny od bardzo dobrej do dobrej, z czego 77% ocen 5.0).

Wnioski podsumowujące:

1. Wszyscy Studenci samodzielnie wybierali miejsca odbywania praktyki zawodowej, w większości instytucje realizujące zadania zawodowe o charakterze pracowni projektowej.
2. Tylko jeden Student z grupy nie uzyskał zaliczenia - nie przystąpił do realizacji praktyki zawodowej.
3. Poprzez realizację praktyk nawiązano współpracę z 13-ma nowymi instytucjami, które mogą być w przyszłości miejscem realizacji praktyk dla studentów kierunku Architektura krajobrazu.
4. Oceny wystawiane praktykantom z osiągnięcia poszczególnych efektów uczenia się przez Zakładowych Opiekunów Praktyk są wyższe niż oceny w samoocenie studentów. Fakt ten może być efekt braku wiary w swoje umiejętności, niską samooceną.
5. Część Opiekunów swobodniej przedstawia braki Studentów w rozmowie niż formułują sugestie zmian w Dziennik praktyk. Wskazaniem jest rozważyć spostrzeżenia Opiekunów do programu, które wyrazili w rozmowach i zostały one zamieszczone w treści Raportu a także te zacytowane z Dzienników praktyk (szczególnie Absolwentów). Dotyczyły one w większości aspektów kształcenia z dominacją kwestii uczenia oprogramowania, aspektów prawnych, kontaktów klientem, obycia w terenie i zagadnień GIS.
6. Studenci pozytywnie ocenili w ankiecie: Instytucje w których realizowali praktyki a również osoby Zakładowych Opiekunów praktyk. W uwagach pojawiły się głosy o zwiększeniu ilości godzin praktyki, innych formach kształcenia i te sugestie też należy rozważyć.

Komentarz: *Ze wszystkich powyższych wniosków szczególny niepokój wzbudza ten który głosi, iż oceny wystawiane studentom są wyższe niż ich własna samoocena. Istotnie, fakt ten może być efektem braku wiary w swoje umiejętności i możliwości; takie spostrzeżenie wynika także z wielu odbytych rozmów ze studentami i pomiędzy nauczycielami akademickimi.*

Zalecenia: *Władze Dziekańskie, Rada kierunku AK, a przede wszystkim nauczyciele akademicy prowadzący zajęcia na tym kierunku studiów powinni poświęcać więcej czasu na rozmowy ze studentami służące docenieniu ich pracy, zachęceniu do działania, podnoszeniu kompetencji społecznych oraz wiary we własne umiejętności (niezależnie od utrzymywania wysokiego poziomu nauczania i rozmów wskazujących na brak efektów uczenia się, jeśli faktycznie taki brak występuje). Sama ocena końcowa wydaje się być w tym względzie niewystarczająca, zwłaszcza iż przy niejawności ocen nie ma dla niej odniesienia/porównania; większa ilość rozmów wydaje się być w tej sytuacji konieczna.*

Pełnomocnik Dziekana do spraw praktyk na kierunku AK wraz z władzami Wydziału powinni niezmiennie wyczerpująco informować studentów o procedurze realizacji praktyk i formalnych aspektach realizacji praktyki zawodowej.

13. Działalność Koła Naukowego

Raport z działalności Koła Naukowego Architektury Krajobrazu zamieszczono w załączniku. W roku akademickim 2022/2023 studenci uczestniczyli w kilku przedsięwzięciach: Sesji Kół Naukowych, badaniach, współuczestnictwie w pisaniu prac naukowych, obozie naukowym, wycieczkach o tematyce związanej z architekturą krajobrazu.

Na Sesji Kół Naukowych Uniwersytetu Rolniczego im. Hugona Kołłątaja w Krakowie zaprezentowali jeden referat: Łukasz Gutwiński, „Wykorzystanie sztucznej inteligencji we wspieraniu procesów projektowania oraz jej użycie praktyczne na przykładzie twórczości dr inż. arch. Michała

Uruszczaka”. Sesja Kół Naukowych Uniwersytetu Rolniczego w Krakowie.

Wykaz tematów badań realizowanych przy udziale członków Koła: Badania terenowe zabytkowych parków rezydencjonalnych w Polsce, w tym pięć na obszarze województwa zachodniopomorskiego

Wykaz prac naukowych opublikowanych lub zgłoszonych do druku w pracy nad którymi, pomagali studenci: M. Uruszczak „Zastosowanie punktowej oceny stanu zachowania zabytkowych założeń rezydencjonalno-ogrodowych, studium przypadku: Wicimice i Iglice” (zgłoszone do druku).

Wykaz zrealizowanych obozów naukowych: Obóz Naukowy Łeba- Dźwirzyno zrealizowany w dniach 26.06.2023- 02.07.2023.

Inne formy działalności Koła:

- organizacja wycieczki „Kraków. Cmentarz Rakowicki”, październik 2022 r., studenci AK.
- organizacja konkursu pt.: „Zaproponuj dalszą część obrazu”. Data rozpoczęcia – 5 grudnia 2022 r. Data rozstrzygnięcia – czerwiec 2023 r.
- organizacja wycieczki „Śladami historycznej Krowodrzy”, 28 maj 2023 r.
- organizacja wycieczki na trasie Kraków – Imbramowice – Ryczów – Podzamcze – Udórz – Kraków, 19 sierpień 2023 r.

Zalecenia: Zachęcenie studentów do wygłaszania referatów na Sesji Kół Naukowych.

14. Umiędzynarodowienie studiów

Podsumowanie wyjazdów zagranicznych studentów i pracowników prowadzących zajęcia na kierunku AK w roku akademickim 2022/2023, przedstawiono w poniższych tabelach.

Tabela: Wymiana studentów – wyjazdy

Nazwisko i Imię	Miejsce wyjazdu	Termin - okres	Program wymiany
Joachim Murkociński	Instituto Superior de Agronomia - Universidade de Lisboa Hiszpania	13.02-30.06.2023	ERASMUS+ wyjazd na semestr studiów

Rekrutacja na wyjazdy na studia w ramach programu Erasmus+ prowadzana jest dla studentów WIŚiG dwa razy do roku tj. w październiku na semestr letni oraz marcu na semestr zimowy lub cały rok akademicki, zgodnie z kalendarzem ogólnouczelnianym. Informacje o rekrutacji Erasmus rozsyłane są poprzez USOS mail do wszystkich studentów WIŚiG. Dodatkowo, w roku akademickim 2022/2023, na początku każdego semestru, BWiWM zorganizowało spotkania promujące i zachęcające studentów do udziału w Erasmus+ (udział w takim spotkaniu był dostępny dla wszystkich studentów UR). Prezentacja z tych spotkań znajduje się na stronie Erasmus uczelni. Pomimo tego na semestr zimowy w roku akademickim 2022/2023 na WIŚiG do rekrutacji nie przystąpiła żadna osoba, a na semestr letni przystąpiła jedna osoba z kierunku Architektura krajobrazu, której wyjazd został z powodzeniem zrealizowany.

Alternatywą dla wyjazdów na studia stały się tzw. intensywne kursy BIP Erasmus+, które są dodatkową inicjatywą nie wchodzącą w program studiów. BIP składa się z dwóch części tzn. fizycznej i wirtualnej mobilności, która realizowana jest już po powrocie do kraju. Aktualnie, WIŚiG współpracuje z Politechniką w Beja, która organizuje corocznie BIP. W ramach tego BIP może wziąć udział łącznie 15 studentów będących na ostatnim roku studiów inżynierskich lub będących studentami studiów magisterskich, z różnych międzynarodowych jednostek, a o przyjęciu do udziału w BIP decyduje Politechnika w Beja. W roku akademickim 2022/2023 do udziału w tego rodzaju BIP zgłosiła się dwójka studentów studiów magisterskich z kierunku Gospodarka przestrzenna, którzy

zostali przyjęci przez Politechnikę w Beja i z powodzeniem zrealizowali swój udział w projekcie. Informacje o możliwości udziału w BIP Erasmus + rozsyłane były do studentów WIŚiG poprzez USOS mail, niezwłocznie po otrzymaniu oficjalnej informacji.

Wymiana studentów:

W roku akademickim 2022/2023 nie zostały wybrane przedmioty oferowane przez WIŚiG w ramach programu Erasmus+ przez minimalną liczbę studentów zagranicznych. Minimalna liczba studentów, dla których uruchamiany jest przedmiot wynosi 6 osób. Aby studenci Erasmus zostali przypisani do danego wydziału, jako studenci zagraniczni, co najmniej połowa wybranych przedmiotów musi być realizowana przez studentów zagranicznych na danym wydziale. Rekrutacja dla studentów zagranicznych na UR odbywa się w miesiącach marzec-kwiecień na semestr zimowy i cały rok akademicki oraz w miesiącach październik-listopad na semestr letni.

Zalecenia: *Należy rozeznac przyczynę braku zainteresowania studentów kierunku AK wymianą międzynarodową. Sugeruje się zorganizowanie zebrania Pełnomocników Dziekana lub Władz Dziekańskich ze studentami studiów I i II stopnia na kierunku AK w celu rozeznania powodów braku tej aktywności. Wskazany jest także kontakt Władz Wydziału z Biurem Współpracy Zagranicznej by poprawić jakość obsługi studentów chętnych do wyjazdów zagranicznych.*

Tabela: Podpisane umowy ERASMUS

ERASMUS+	Umowy zawarte przez Biuro Współpracy i Wymiany Międzynarodowej na lata 2021-2027
Architektura krajobrazu	1. Ecole Nationale du Génie de l'Eau et de l'Environnement de Strasbourg. 2. Universidade do Lisboa, Instituto Superior de Agronomia, Technico Lisboa. 3. Istanbul University, Faculty of Forestry

Wymiana nauczycieli akademickich; profesorowie zagraniczni wykładający na kierunku AK

W międzynarodowej wymianie nauczycieli akademickich – wyjazdach zagranicznych – wzięło udział kilka osób prowadzących zajęcia na kierunku Architektura Krajobrazu, głównie z Katedry Gospodarki Przestrzennej i Architektury Krajobrazu.

Gościem w ramach dwutygodniowego pobytu na Wydziale był Prof. Vieira Frederico Márcio Corrêa z Federal University of Technology - Paraná/Brazil (UTFPR).

Od wielu lat zajęcia na tym kierunku studiów prowadzi Dziekan Wydziału Architektury i Design`u Narodowego Uniwersytetu Politechnika Lwowska prof. dr hab. inż. arch. Bohdan Cherkes.

Jako Visiting Profesor w omawianym roku akademickim pracowała dr hab. inż. arch. Olga Mykhaylyshyn (semestr letni).

Komentarz: *Średnie zaangażowanie nauczycieli akademickich prowadzących zajęcia na kierunku AK w wyjazdy zagraniczne to niekorzystna sytuacja, gdyż ogranicza możliwość transferu wiedzy z ośrodków zagranicznych na rynek krajowy, uniemożliwia prowadzenie międzynarodowych badań, bardzo ogranicza wymianę doświadczeń dydaktycznych oraz poglądów na temat metodyki prowadzenia zajęć dydaktycznych.*

Zalecenia: *Wskazane jest by Władze Wydziału zachęcały pracowników do współpracy międzynarodowej. W tym celu należy rozważyć np. dodatkowe wsparcie finansowe dla osób korzystających z wymiany. Warto rozważyć, by Rada kierunku AK sformułowała zalecenie, aby koordynatorem przedmiotu mogła zostać osoba, która uczestniczyła w wymianie międzynarodowej, nawet krótkoterminowej.*

Pełnomocnik Dziekana ds. Programu ERASMUS+ oraz Wymiany Międzynarodowej Studentów i Pracowników we współpracy z Biurem Współpracy Zagranicznej powinien także bardziej

zaangażować się w organizowanie i zachęcanie pracowników do uczestnictwa w spotkaniach nt. wymiany międzynarodowej.

15. Spotkania władz WIŚiG ze studentami, w sprawach związanych z jakością kształcenia

W roku akademickim 2022/2023 odbyło się 1 spotkanie Władz WIŚiG z przedstawicielami studentów:

27.10.2022 r. - spotkanie z Wydziałową Radą Samorządu Studentów WIŚiG (tematyka spotkania: przedstawienie nowych członków WRSS oraz starostów I roku studiów; organizacja roku akademickiego; plan działań WRSS na bieżący rok – charytatywne zbiórki, mini koncerty Filharmonii Krakowskiej, ognisko wydziałowe; omówienie zakresu remontu pokoju samorządu; dyskusja nt. możliwości stworzenia w budynkach Wydziału „Strefy relaksu” dla studentów oraz punktu gastronomicznego).

W roku akademickim 2022/2023 odbyło się 5 posiedzeń Rady kierunku AK z udziałem przedstawicieli studentów:

Prócz ww. spotkania Władz Dziekańskich z WRSS –w sprawach związanych z jakością kształcenia – dużą inicjatywę wykazała Rada kierunku AK oraz poszczególni nauczyciele akademicy w niej zasiadający. W składzie Rady kierunku AK znajdowali się przedstawiciele studentów studiów inżynierskich i magisterskich, którzy mieli pełną możliwość wypowiedzenia się we wszystkich sprawach dotyczących dydaktyki na tym kierunku studiów, w tym podczas aż pięciu posiedzeń, które odbyły się w roku akademickim 2022/2023 (posiedzenia 7. – 11. w kadencji 2022-2024). Rada kierunku AK niejednokrotnie podkreślała chęć wysłuchania (także krytycznych) uwag studentów, a wręcz konieczność ich aktywnego uczestnictwa w posiedzeniach (patrz: protokoły z posiedzeń). Rada przychyliła się do większości uwag studentów, dotyczących głównie sposobu wprowadzania w życie zmodyfikowanego programu nauczania, obowiązującego już od roku akademickiego 2022/2023. Oprócz oficjalnych posiedzeń, nauczyciele akademicy zasiadający w Radzie nieustająco przeprowadzali ze studentami rozmowy dotyczące dydaktyki i jakości kształcenia, co nieraz pozwoliło na bezzwłoczne załatwienie spraw.

Ponadto w trakcie roku akademickiego odbywały się doraźne spotkania z Prezydium WRSS, które miały charakter nieformalny, podczas których rozwiązywano bieżące problemy/sprawy zgłaszane przez studentów.

Komentarz: *Spotkania Władz Wydziału ze studentami były ważnym działaniem służącym podniesieniu jakości kształcenia, możliwości wymiany opinii i poglądów w ramach społeczności uczelnianej. Aktywny udział studentów w posiedzeniach Rady kierunku AK oraz rozmowy nauczycieli akademickich ze studentami zapewniły możliwość jak najszybszego rozwiązywania problemów oraz podnoszenia jakości kształcenia na tym kierunku studiów.*

Zalecenia: *Zaleca się dalsze organizowanie spotkań Władz Wydziału ze studentami, posiedzeń Rady kierunku AK z udziałem studentów oraz przeprowadzania rozmów ze studentami oraz WRSS, tak by możliwe było omówienie wszystkich bieżących spraw związanych z tym kierunkiem studiów.*

16. Działania promocyjne/informacyjne

Do najważniejszych działań promocyjno-informacyjnych Wydziału Inżynierii Środowiska i Geodezji (WIŚiG), w roku akademickim 2022/2023 można zaliczyć:

1. Organizacja według nowej formy Wielkiej Lekcji Inżynierii Środowiska i Geodezji (całkowicie przez Dziekańską Komisję ds. Współpracy Międzynarodowej i Promocji Wydziału) skierowanej dla uczniów szkół ponadpodstawowych. Ze względu na ogromne zainteresowanie wydarzeniem zorganizowano dwie edycje w lutym i we wrześniu, w czasie których w postaci krótkich wykładów popularnonaukowych zaprezentowano potencjał Wydziału oraz prowadzonych kierunków studiów.
2. Uruchomienie strony internetowej Wielkiej Lekcji Inżynierii Środowiska i Geodezji (<https://wielkalekcja.urk.edu.pl/>)
3. Kontynuacja działań w ramach programu Szkoła Partnerska WIŚiG URK - podpisanie nowych umów oraz organizacja warsztatów dla uczniów szkół ponadpodstawowych uczestniczących już w programie.
4. Organizacja Dni Otwartych URK na Wydziale.
5. Prowadzenie oraz bieżące zarządzanie mediami społecznościowymi Wydziału, dobór treści oraz formy prezentacji. Media społecznościowe Wydziału obserwowane były łącznie w roku akademickim 2022/2023 przez trzy tysiące obserwujących oraz docierały także do odbiorców spoza wymienionej grupy.
6. Rozszerzenie współpracy z WRSS WIŚiG przy prowadzeniach mediów społecznościowych (FB i Instagram).
7. Koordynowanie współpracy z instytucjami branżowymi oraz czasopismami tematycznymi, co zaowocowało serią publikacji popularnonaukowych prezentujących działalność naukową oraz osiągnięcia pracowników Wydziału szerokiemu gronu odbiorców.
8. Opracowanie personalizowanych materiałów promocyjnych dla Wydziału.
9. Aktualizacja danych o prowadzonych kierunkach studiów w serwisie otouczelnie.pl.
10. Aktywne uczestnictwo wybranych członków komisji w pracach polegających na zebraniu materiału filmowego na potrzeby powstania filmu z okazji 70-lecia Uniwersytetu Rolniczego w Krakowie.

Komentarz: *Powyższe aktywności są cenną częścią życia uczelnianego i wydziałowego; zaleca się kontynuowanie tych działań.*

17. Działania władz Wydziału w zakresie wsparcia studentów

Raport z działalności Pełnomocnika Dziekana ds. Osób z niepełnosprawnościami stanowi załącznik do tego raportu.

W zakresie wsparcia studentów z niepełnosprawnościami powołano na Wydziale Pełnomocnika Dziekana. Na kierunku AK nabieżąc weryfikowano stan infrastruktury oraz wyposażenia budynków, w którym były prowadzone zajęcia dla studentów kierunku Architektura Krajobrazu, pod kątem ewentualnych ograniczeń i istniejących udogodnień dla osób niepełnosprawnych.

W Budynku Jubileuszowym, zlokalizowanym przy al. Mickiewicza 24/28, wyznaczone są miejsca parkingowe przeznaczone dla osób niepełnosprawnych. Wejście od frontu budynku jest przystosowane dla osób niepełnosprawnych. Ponadto w budynku istnieje możliwość skorzystania z 3 wind. Dostępna jest toaleta dla osób niepełnosprawnych.

Budynki Wydziału Inżynierii Środowiska i Geodezji, zlokalizowane przy ul. Balickiej zapewniają dostęp do miejsc parkingowych przeznaczonych dla osób niepełnosprawnych, toalety, wejścia oraz podjazdy dla osób niepełnosprawnych.

Zajęcia dydaktyczne na kierunku Architektura Krajobrazu odbywają się również w innych budynkach Uniwersytetu Rolniczego, przynależnych do innych Wydziałów i Jednostek.

Budynek Wydziału Leśnego, przy al. 29 Listopada 46 zapewnia miejsce parkingowe przeznaczone dla osób niepełnosprawnych, rampę od frontu budynku, przystosowaną do wjazdu na poziom parteru, podjazd i możliwość wejścia od tyłu budynku do Centrum Kongresowego, 2 windy z sygnałem dźwiękowym oraz toaletę dla osób niepełnosprawnych.

Budynek Studium Języków Obcych, który znajduje się przy al. 29 Listopada 52, wyposażono w wejście od strony budynku Wydziału Biotechnologii i Ogrodnictwa na poziom parteru, przystosowany dla osób niepełnosprawnych i toaletę dla niepełnosprawnych. Przed budynkiem wyznaczone są 2 miejsca parkingowe dla osób niepełnosprawnych.

Budynek Wydziału Biotechnologii i Ogrodnictwa – al. 29 Listopada 54 posiada udogodnienia w postaci miejsc parkingowych przeznaczonych dla osób niepełnosprawnych, rampę od frontu budynku umożliwiającą wjazd na poziom parteru, 3 windy oraz toaletę dla osób niepełnosprawnych. Budynek Hali Sportowej, zlokalizowany przy al. 29 Listopada 58, wyposażony jest w wejście na parter, przystosowane dla osób niepełnosprawnych oraz toaletę dla osób niepełnosprawnych.

Studenci kierunku Architektura Krajobrazu korzystają z dostępności zakwaterowania w domach studenckich. Do dyspozycji studentów są budynki DS. III „Oaza”, DS. IV „Czwórka”, DS. Bratniak oraz DS. Młodość.

Budynek DS. III „Oaza”, zlokalizowany przy al. 29 Listopada 48C zapewnia miejsce parkingowe przeznaczone dla osób niepełnosprawnych, podjazd od frontu budynku, windę osobową oraz toaletę dla osób niepełnosprawnych.

Budynek DS. IV, przy al. 29 Listopada 48B, posiada udogodnienia w postaci miejsca parkingowego, przeznaczonego dla osób niepełnosprawnych, podjazd dla osób niepełnosprawnych od frontu budynku, windę osobową oraz toaletę dla osób niepełnosprawnych.

Budynek DS. Młodość, zlokalizowany przy ul. Urzędniczej 68 wyposażony jest w windę dla osób niepełnosprawnych przy bocznym wejściu.

Budynek DS. Bratniak, zlokalizowany przy ul. Jabłonowskich 12, wyposażony jest w możliwość wjazdu do budynku od strony podwórka na platformie (wymaga obsługi dodatkowej osoby) oraz 2 pokoje wyposażone w toaletę dla osób niepełnosprawnych.

Na kierunku Architektura Krajobrazu nie występują formy niepełnosprawności uniemożliwiające podjęcie studiów na realizowanych kierunkach. W przypadku osób z poważnymi chorobami przewlekłymi lub poważnymi dysfunkcjami ruchu Wydział zapewnia możliwość indywidualnego toku studiów. Nie stwierdzono również ograniczeń dla osób korzystających z wózków inwalidzkich. W przypadku studentów wymagających udogodnień w trakcie zaliczeń egzaminów istnieje możliwość przeprowadzenia egzaminów w druku powiększonym, egzaminu przy wykorzystaniu komputera w pracowni komputerowej z opcją lektora. Dopuszcza się również obecność opiekuna podczas egzaminu oraz możliwość wydłużenia czasu trwania egzaminu. Jeżeli dana forma niepełnosprawności tego wymaga, studentowi umożliwia się zmiany formy egzaminu z ustnej na pisemny (i na odwrót). W ramach pełnionej funkcji proponowano indywidualne konsultacje studentami niepełnosprawnymi, w sprawie możliwości pozyskiwania wsparcia finansowego ze środków PFRON. Szczegółowy Raport Pełnomocnika Dziekana ds. osób z niepełnosprawnościami za rok akademicki 2022/2023 znajduje się w załączniku.

Szczególną formą wsparcia studentów przez Władze Wydziału było wsparcie w zakresie organizacji dwóch odświętnych uroczystości: Balu Beana oraz Balu Wydziału IŚiG. Ich zorganizowanie zostało niezwykle pozytywnie odebrane przez studentów, stanowiło znakomitą okazję do wspólnego uroczystego spotkania, wymiany poglądów i opinii, a także zaprezentowania wystąpień teatralnych przygotowanych przez studentów (także architektury krajobrazu).

18. Wnioski i rekomendacje USZJK *

1. Wyniki rekrutacji na przedstawionym poziomie świadczą o znacznym zainteresowaniu studentów kształceniem na kierunku Architektura Krajobrazu; na obydwu stopniach studiów wypełniono limit przyjęć, a liczba kandydatów na studia inżynierskie była tak duża, iż JM Rektor podniósł limit przyjęć z 45 do 75 studentów. **Zaleca się Władzom Dziekańskim oraz Radzie kierunku AK kontynuowanie prowadzonych działań celem utrzymania obecnych optymalnych wyników rekrutacji. Wskazane jest także dalsze zasięganie opinii Rady Interesariuszy Zewnętrznych nt. zmian jakie powinny być wprowadzone na tym kierunku w celu poprawy jego atrakcyjności dla kandydatów na studia – niezależnie od wykonanych konsultacji w trakcie modyfikacji programu nauczania. Należy nieustająco podejmować działania promocyjne w szkołach średnich oraz działania promocyjne skierowane do jak najszerzej grupy potencjalnych kandydatów na studia.**
2. Opracowane i wprowadzone w zeszłym roku akademickim efekty uczenia się na kierunku Architektura Krajobrazu są zgodne z przydatnością rynkową i trendami światowymi. **Rada kierunku AK powinna kontynuować konsultacje z Radą Interesariuszy Zewnętrznych oraz studentami, by sprostać wymaganiom pracodawców stawianym wobec kandydatów do pracy na zmieniającym się rynku pracy, zbierając informacje i wskazania do ewentualnej przyszłej korekty efektów uczenia się.**
3. Wszystkie zakładane efekty uczenia się zostały osiągnięte na studiach I i II stopnia. **DKJK zaleca by w sytuacji, gdy pracownicy uchylają się przed ewaluacją efektów uczenia się Władze Wydziału, a zwłaszcza właściwy Prodziekan przeprowadził rozmowę z kierownikiem jednostki w której realizowane są przedmioty w celu wyjaśnienia powodów uchylania się pracowników przed weryfikacją. Wymienione przedmioty powinny być przedmiotem kontroli w kolejnym cyklu. Ponadto DKJK zaleca by przedmioty co do których stwierdzono uchybienia kontrolować w kolejnym cyklu a kierownicy jednostek powinni zwrócić uwagę prowadzącym na konieczność prowadzenia zajęć w zgodzie z programem studiów.**
4. Kilka prac dyplomowych zostało wykonanych we współpracy z samorządem lokalnym i instytucjami państwowymi. **Dziekan wraz z Radą kierunku AK powinni zachęcać nauczycieli akademickich do realizacji prac dyplomowych ze studentami we współpracy z otoczeniem społeczno-gospodarczym. Należy maksymalnie uprościć procedurę/tekst umowy, na podstawie której promotor i dyplomant formalnie nawiązują powyższą współpracę. Warto także ponownie przekazać promotorom i dyplomantom wyraźne wskazanie, jaki rodzaj działań podejmowanych przez dyplomantów może być oficjalnie uznany za współpracę z podmiotami zewnętrznymi.**
5. Odnotowano niewielką liczbę publikacji z udziałem studentów. **Nauczyciele akademicy realizujący zajęcia na kierunku AK winni zachęcać studentów, zwłaszcza II stopnia, do realizacji publikacji naukowych. Być może należy wprowadzić formę nagradzania pracowników za realizację takich prac, które mogłyby być publikowane w polskich czasopismach naukowych związanych z Uczelnią, a Dziekan lub koordynator dyscypliny mógłby dofinansowywać takie prace.**
6. Nie stwierdzono wątpliwości związanych z brakiem odpowiedniego dorobku nauczycieli akademickich prowadzących zajęcia na kierunku Architektura Krajobrazu.

7. Stwierdzono poprawę infrastruktury dydaktycznej poprzez np. wymianę i zakup nowego sprzętu dla prowadzących zajęcia (np. rzutniki multimedialne, komputery, specjalistyczne oprogramowanie dla studentów). **DKJK rekomenduje dalsze działania, takie jak: zabezpieczenie budynku „Spichlerz” przed podtopieniami, zakup dodatkowego sprzętu komputerowego oraz wykonanie prac malarskich ścian niektórych sal w budynkach 253a i 253c. Warto także dokonać udogodnień zwiększających komfort prowadzenia zajęć, np. rolety okienne, zegary ściennie, nagłośnienie, wystawy prac studenckich, rośliny doniczkowe, wyposażenie sali dla studentów.**
8. Bardzo niska zwrotność ankiet oceny toku studiów. Ich analiza nie wykazała większych nieprawidłowości w prowadzeniu zajęć. Studenci wysoko oceniają zajęcia prowadzone przez pracowników WIŚiG, podkreślając bardzo profesjonalne prowadzenie zajęć przez nauczycieli akademickich, dużą wiedzę i umiejętność zainteresowania studentów omawianymi zagadnieniami: średnia ocen wynosi 4,96 (semestr zimowy) oraz 4.94 (semestr letni). **DKJK zaleca podjęcie przez władze Wydziału działań mających na celu zwiększenie zwrotności ankiet lub też innych form pozyskania opinii studentów - dotyczy to wszystkich badań ankietowych, gdyż ich zwrotność jest wciąż na niskim poziomie. Władze Wydziału w porozumieniu z WRSS powinny w jeszcze większym stopniu mobilizować studentów do dokonywania ocen przedmiotów i uświadamiać znaczenie tego procesu w poprawie jakości kształcenia. Ponadto rekomenduje się by Dziekan Wydziału w porozumieniu z kierownikami jednostek na WISiG uczulali pracowników do zachęcania studentów do oceny przedmiotu i prowadzącego. Wskazane byłoby by Prodziekan odpowiadający za kierunek AK zorganizował spotkanie ze studentami przedmiotowego kierunku, przy udziale przedstawiciela DKJK w celu uświadomienia i dyskusji nad rolą tej formy oceny w systemie jakości kształcenia.**
9. Duże zainteresowanie ankietą dotyczącą całego toku studiów. Wysokie oceny studenci wystawili za: pracę dziekanatu, ogólny rozwój na studiach (z wyjątkiem umiejętności praktycznych) oraz liczebność grup studenckich. Słabsze oceny studenci wystawili głównie za aspekty poprawione w ramach modernizacji programów nauczania.
10. Hospitacje zajęć nie wykazały nieprawidłowości w prowadzeniu zajęć dydaktycznych.
11. Proces dyplomowania przebiegał poprawnie.
12. W trakcie realizacji praktyk studentów, wszystkie zakładane efekty uczenia się zostały osiągnięte. Oceny wystawiane studentom są wyższe niż ich własna samoocena, co prawdopodobnie wynika z braku wiary w swoje umiejętności i możliwości.
13. Średnia aktywność nauczycieli akademickich w wymianie międzynarodowej; brak aktywności studentów kierunku AK w wymianie międzynarodowej. **Wskazane jest by Władze Wydziału zachęcały pracowników do współpracy międzynarodowej. W tym celu należy rozważyć np. dodatkowe wsparcie finansowe dla osób korzystających z wymiany. Warto rozważyć, by Rada kierunku AK sformułowała zalecenie, aby koordynatorem przedmiotu mogła zostać osoba, która uczestniczyła w wymianie międzynarodowej, nawet krótkoterminowej. Pełnomocnik Dziekana ds. Programu ERASMUS+ oraz Wymiany Międzynarodowej Studentów i Pracowników we współpracy z Biurem Współpracy Zagranicznej powinien także bardziej zaangażować się w organizowanie i zachęcanie pracowników do uczestnictwa w spotkaniach nt. wymiany międzynarodowej.**
14. Studenci aktywnie uczestniczą w pracach Koła Naukowego.
15. Władze Wydziału realizują szereg projektów, w których studenci mogą poszerzać swoje kompetencje, np. podczas realizacji staży w ramach projektu „Zrównoważony Rozwój Uczelni”.

16. Władze Dziekańskie oraz Rada kierunku AK pracują nad optymalnym wdrożeniem zmodyfikowanych programów nauczania; prócz tegonie wykazano inicjatyw dydaktycznych.
17. Nie stwierdzono działań w zakresie tzw. „dobrych praktyk”.
18. Władze Dziekańskie, Rada kierunku AK, a przede wszystkim nauczyciele akademicy prowadzący zajęcia na tym kierunku studiów powinni poświęcać więcej czasu na rozmowy ze studentami służące docenieniu ich pracy, zachęceniu do działania, podnoszeniu kompetencji społecznych oraz wiary we własne umiejętności (niezależnie od stawianych wymagań i utrzymywania wysokiego poziomu nauczania), tak by zmniejszyć obecną zbyt niską samoocenę studentów.
19. Władze Wydziału wraz z wydziałowym koordynatorem do spraw wymiany międzynarodowej powinny zachęcać studentów i nauczycieli akademickich do uczestnictwa w wyjazdach międzynarodowych. Należy rozeznąć przyczynę braku zainteresowania studentów kierunku AK wymianą międzynarodową. Sugeruje się zorganizowanie spotkania Władz Wydziału ze studentami studiów I i II stopnia na kierunku AK w celu rozeznania powodów braku tej aktywności. Należy poprawić sposób pozyskiwania informacji dotyczących wymiany międzynarodowej studentów i pracowników.
20. Kontynuacja działań promocyjnych/informacyjnych, jak również uroczystości wydziałowych (np. Bal Beana, Bal Wydziału WIŚiG).

*rekomendacje DKJK zostały zaznaczone w tekście pogrubieniem i podkreśleniem

19. Realizacja zaleceń DKJK z roku 2021/2022 w roku akademickim 2022/2023 przez Władze Wydziału Inżynierii Środowiska i Geodezji.

Zalecenia DKJK w raporcie za rok 2021/2022	Realizacja zaleceń DKJK w roku akademickim 2022/2023*	Komentarz**
W celu zwiększenia wpływu Rady Interesariuszy Zewnętrznych, która wg obecnego schematu postępowania formalne wnioski może przekazywać tylko Dziekanowi, wnosi się o zmianę powiązań. Członkowie Rady Interesariuszy Zewnętrznych są także członkami DKJK, co wskazuje na możliwy aktywny udział w kształtowaniu polityki jakości na Wydziale. W celu zapewnienia skutecznej wzajemnej wymiany informacji sugeruje się włączenie do RIZ wybranych przedstawicieli DKJK, czy też Komisji ds. Praktyk, a także studentów. Pracownicy przedsiębiorstw skupionych w RIZ mogliby realizować cykliczne spotkania ze studentami dot. działalności, interesujących projektów i aktualnych rozwiązań. Wzajemne poznanie i zacieśnienie kontaktów wpłynie korzystnie na zwiększenie skuteczności realizacji wspólnych działań (realizację prac dyplomowych, projektów, praktyk)	TAK	Z uwagi na kadencyjność RIZ zaplanowano włączenie do jej składu osobowego w nowej kadencji Pełnomocnika Dziekana ds. Praktyk oraz Przewodniczącego DKJK. Obecnie wymienione osoby są zapraszane na posiedzenia RIZ jako goście z głosem doradczym.
Zaciśnięcie współpracy formalnej i nieformalnej gremiów WIŚiG z otoczeniem gospodarczo-społecznym (RIZ) i studentami. Ożywienie kontaktów, może zaowocować wskazówkami do wdrożenia modyfikacji efektów uczenia się na kierunku odpowiadającym uwarunkowaniom branży, a także realizacją prac dyplomowych, projektów i wspólnie realizowanych zajęć dydaktycznych. Rozszerzenie Rady Interesariuszy Zewnętrznych o przedstawicieli DKJK, Komisji Praktyk i studentów.	TAK	j.w.
DKJK powinna wskazać BKiKP inny sposób opracowywania danych wynikających z ankiet dot. losów absolwentów, tak by można obserwować zależności i wnioski dla kierunku kształcenia i ewentualne trendy zmian w latach.	NIE	Nie zrealizowano (zadanie przeniesione na kolejny rok akademicki)
Zalecić uruchomienie aktywnego systemu zbierania danych o aktywności studentów i pracowników. Spotkanie z Kierownikami Katedr dot. prawidłowego zbierania danych, budowania bazy danych dot. elementów systemu zapewnienia jakości kształcenia na kierunku IiGW	NIE	Nie zrealizowano (system zostanie opracowany w kolejnym roku akademickim)
Należy zasugerować Radzie Kierunku i władzom Wydziału w porozumieniu z Samorządem Studenckim, podjęcie działań mogących wpłynąć na zwiększenie zwrotności ankiet lub też wprowadzenie innych form uzyskiwania opinii studentów. Zachętą do udziału w badaniach	TAK	Zachęcanie studentów przez Prowadzących zajęcia do wypełniania

**Raport Roczny z działania Uczelnianego Systemu Zapewnienia Jakości Kształcenia
na WIŚiG, Kierunek Architektura Krajobrazu, za rok akademicki 2022/2023**

ankietowych mogą być konkursy dla kierunków w których nagrodą mogą być godziny dziekańskie udzielone zwyciężskiemu kierunkowi w okresie Juwenalii, świąt etc. (rozwiązanie takie stosowane są na innych Uczelniach).		ankiet przy równoczesnym zapewnianiu o ich anonimowości. „Umowa” pomiędzy władzami Wydziału a WRSS dot. propagowania idei większej aktywności studentów w wypełnianiu ankiet w zamian za zwiększone dofinansowanie imprez organizowanych przez WRSS.
DKJK zaleca podjęcie przez władze Wydziału działań mających na celu zwiększenie zwrotności ankiet lub też innych form pozyskania opinii studentów - dotyczy to wszystkich badań ankietowych. Różne formy działań powinny być podjęte w konsultacji z Samorządem studenckim, dot. zwiększenia zaufania do oficjalnej ankiety; rozważenia systemu zachęty do udziału w badaniach ankietowych (konkurs na wsparcie celu charytatywnego, czy wsparcia Dziekana w uzyskaniu czasu na realizację aktywności po za dydaktycznej - juwenalia); rozważenia organizacji „skrzynki jakości kształcenia” czy też sugerowanego rozwiązania przez Samorząd polegającego na powołaniu „Męża Zaufania Jakości Kierunku”.	TAK	j.w.
DKJK wskazuje potrzebę wprowadzenia rozwiązań umożliwiających regularne i na szerszą skalę pozyskiwanie opinii absolwentów w wyniku utrzymywanych regularnych kontaktów, aktywizację Stowarzyszenia Absolwentów czy też organizowania wraz z Absolwentami nieformalnych spotkań	TAK	Podjęto działania mające na celu reaktywację działalności Stowarzyszenia Absolwentów. Udział Dziekana w spotkaniach
Bardziej wnikliwe zwrócenie uwagi Rady Kierunku oraz Kierowników jednostek na dokonywanie weryfikacji na każdym etapie realizacji prac dyplomowych (dobór promotora, recenzenta, tytułu, wnikliwej recenzji).	TAK	Opiniowanie przez Radę kierunku propozycji tytułów prac dyplomowych i ich zgodności ze specjalnością naukową Promotora, optymalny dobór recenzenta przez Prodziekana, weryfikacja 10% prac dyplomowych przez „Superrecenzentów”.
DKJK powinna wskazać BKiKP inny sposób opracowywania danych wynikających z ankiet dot. losów absolwentów, tak by można obserwować zależności i wnioski dla kierunku kształcenia i ewentualne trendy zmian w latach	NIE	Nie zrealizowano (odpowiednie narzędzie zostanie opracowane w kolejnym roku akademickim)
Zaleca się spotkanie Władz wydziału ze studentami reprezentującymi kierunek Inżynieria i Gospodarka Wodna w celu omówienia przyczyn braku zainteresowania studentów ankietą dotyczącą oceny dziekanatu, systemu USOS, strony internetowej Wydziału i Uczelni.	TAK	Problem omówiono podczas spotkania z WRSS, która zobowiązała się do zachęcania studentów do wypełniania przedmiotowych ankiet.

ZAŁĄCZNIKI – raporty szczegółowe w formie elektronicznej