



**UNIWERSYTET ROLNICZY**  
im. Hugona Kołłątaja w Krakowie

Wydział Inżynierii Środowiska i Geodezji

---

**RAPORT ROCZNY**  
**UCZELNIANEGO SYSTEMU**  
**ZAPEWNIENIA JAKOŚCI KSZTAŁCENIA**  
**NA WYDZIALE INŻYNIERII ŚRODOWISKA I GEODEZJI**  
**za rok akademicki 2023/2024**  
Kierunek: Architektura Krajobrazu

Kraków – grudzień 2024 roku

---

## **Skład autorski:**

**Redakcja i nadzór merytoryczny:** Przemysław Baster, Andrzej Wałęga, Tomasz Kowalik

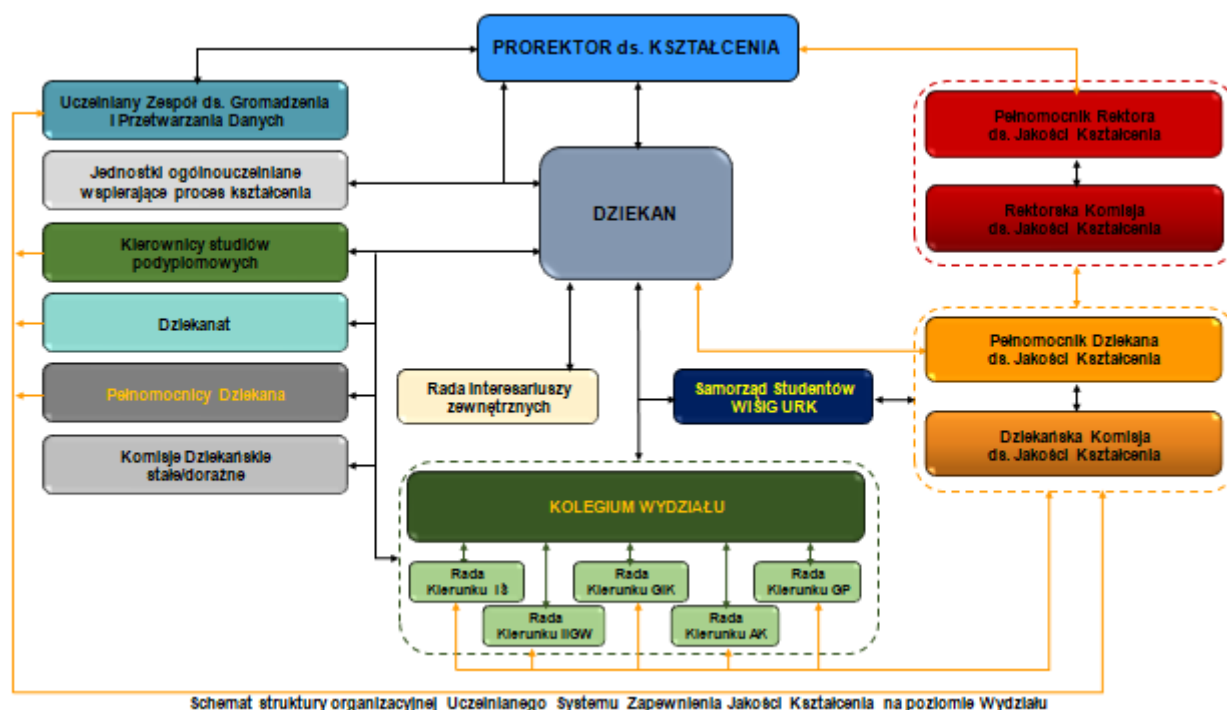
- Rozdział 1:** Andrzej Wałęga
- Rozdział 2:** Przemysław Baster, Józef Hernik (na podstawie materiałów przygotowanych przez: Tomasza Bergela, Dziekanat WIŚiG)
- Rozdział 3:** Przemysław Baster (na podstawie materiałów przygotowanych przez: Tomasz Kowalik, Zbigniew Gajewski, Julia Gorzelany)
- Rozdział 4:** Andrzej Wałęga
- Rozdział 5:** Przemysław Baster, Józef Hernik (na podstawie materiałów przygotowanych przez Tomasza Bergela)
- Rozdział 6:** Przemysław Baster (na podstawie materiałów przygotowanych przez Paweł Kotlarz)
- Rozdział 7:** Borek Łukasz
- Rozdział 8:** Przemysław Baster (na podstawie materiałów przygotowanych przez: Tomasz Kowalik, Tomasz Stachura)
- Rozdział 9:** Przemysław Baster (na podstawie materiałów przygotowanych przez: Tomasz Kowalik, Tomasz Stachura)
- Rozdział 10:** Przemysław Baster (na podstawie materiałów przygotowanych przez: Iwonę Stachowicz-Zemburę, Tomasz Kowalik)
- Rozdział 11:** Przemysław Baster (na podstawie materiałów przygotowanych przez Tomasz Kowalik)
- Rozdział 12:** Marek Tarnawski
- Rozdział 13:** Przemysław Baster (na podstawie materiałów przygotowanych przez Andrzej Gruchot)
- Rozdział 14:** Przemysław Baster (na podstawie materiałów przygotowanych przez Agnieszki Wnęk)
- Rozdział 15:** Tomasz Bergel
- Rozdział 16:** Przemysław Baster (na podstawie materiałów przygotowanych przez Agnieszkę Policht-Latawiec)
- Rozdział 17:** Paweł Sokołowski
- Rozdział 18:** Przemysław Baster
- Rozdział 19:** Przemysław Baster (na podstawie materiałów przygotowanych przez Leszka Książka i Tomasza Bergela)

## Spis treści

1.	Schemat organizacyjny Uczelnianego Systemu Zapewnienia Jakości Kształcenia na Wydziale Inżynierii Środowiska i Geodezji	5
2.	Wyniki rekrutacji na studia w roku akademickim 2023/2024	7
3.	Monitorowanie procesu kształcenia	8
	3.1. Weryfikacja osiągania zakładanych efektów uczenia się	8
	3.2. Podsumowanie semestru	10
	3.3. Prace dyplomowe	11
	3.4. Monitorowanie kariery zawodowej absolwenta oraz informacja absolwentów na temat procesu kształcenia	12
	3.5. Publikacje z udziałem studentów	13
	3.6. Nowe inicjatywy dydaktyczne	13
4.	Doskonalenie procedur Wydziału Inżynierii Środowiska i Geodezji	14
5.	Kompetencje kadry nauczającej oraz administracyjnej	14
	5.1. Kompetencje kadry dydaktycznej	14
	5.2. Kompetencje kadry administracyjnej związanej z procesem kształcenia na kierunku Architektura Krajobrazu	15
6.	Infrastruktura dydaktyczna WIŚiG	16
7.	Ocena ankietowa opinii studentów w zakresie jakości kształcenia	17
8.	Ankiety oceny przez studentów całego toku studiów	20
9.	Ocena ankietowa opinii studentów w zakresie pracy dziekanatu, wymiany międzynarodowej, systemu USOS, strony internetowej Wydziału i Uczelni	22
10.	Hospitacje zajęć dydaktycznych	23
11.	Weryfikacja procesu dyplomowania	24
12.	Realizacja praktyk zawodowych	24
13.	Działalność Koła Naukowego	25
14.	Umiejdzynarodowienie studiów	26
	14.1. Wymiana międzynarodowa studentów na WIŚiG	26
	14.2. Wymiana międzynarodowa studentów na Architekturze Krajobrazu	27
	14.3. Wymiana międzynarodowa; profesorowie zagraniczni wykładający na kierunku architektura krajobrazu	28
15.	Spotkania władz WIŚiG ze studentami oraz Radą Interesariuszy Zewnętrznych, w sprawach związanych z jakością kształcenia	29
16.	Działania promocyjne/informacyjne	30
17.	Działania Władz Wydziału w zakresie wspierania studentów	31
18.	Rekomendacje USZJK	32
19.	Realizacja zaleceń DKJK z roku 2022/2023 w roku akademickim 2023/2024 przez Władze Wydziału Inżynierii Środowiska i Geodezji	34
	Załączniki w formie elektronicznej:	36
	<ul style="list-style-type: none"> <li>- Raport z badań losów zawodowych absolwentów</li> <li>- Raport z oceny bazy dydaktycznej</li> <li>- Raport z oceny ankietowej opinii studentów w zakresie jakości kształcenia</li> <li>- Raport z hospitacji zajęć dydaktycznych</li> <li>- Raport z weryfikacji procesu dyplomowania na kierunku AK</li> <li>- Raport z realizacji praktyk zawodowych na kierunku AK</li> <li>- Raport z działalności Koła Naukowego</li> <li>- Raport z wymiany międzynarodowej pracowników i studentów</li> <li>- Raport z działalności promocyjno-informacyjnej</li> <li>- Raport z działalności Pełnomocnika Dziekana ds. osób niepełnosprawnościami</li> </ul>	

## 1. Schemat organizacyjny uczelnianego systemu zapewnienia jakości kształcenia na Wydziale Inżynierii Środowiska i Geodezji

Uczelniany System Zapewnienia Jakości Kształcenia działający na Wydziale Inżynierii Środowiska i Geodezji UR w Krakowie, zwany dalej w skrócie USZJK, został utworzony w celu zapewnienia wysokiej jakości procesu kształcenia studentów poprzez ocenę i weryfikowanie efektów uczenia się oraz wszystkich etapów i aspektów procesu dydaktycznego. Strukturę USZJK przedstawiono na schemacie poniżej.



Uczelniany System Zapewnienia Jakości Kształcenia na Wydziale Inżynierii Środowiska i Geodezji (opracowano na podstawie wytycznych zawartych w Zarządzeniu Rektora nr 168/2021).

Uczelniany System Zapewnienia Jakości Kształcenia na WIŚiG odnosi się do wszystkich poziomów kształcenia uniwersyteckiego, obejmującego studia pierwszego i drugiego stopnia i na studiach podyplomowych. Dla potrzeb podejmowania działań na rzecz zapewnienia i doskonalenia jakości kształcenia, Rektor powołał Pełnomocnika Rektora ds. Jakości Kształcenia oraz Rektorską Komisję ds. Jakości Kształcenia. Na wniosek Dziekana, Rektor powołał Dziekańską Komisję ds. Jakości Kształcenia i jej Pełnomocnika. Nadzór nad funkcjonowaniem Uczelnianego Systemu Zapewnienia Jakości Kształcenia, na Wydziale Inżynierii Środowiska i Geodezji (WIŚiG), sprawuje Dziekan Wydziału (ZR nr 168/2021). Zadania Dziekańskiej Komisji ds. Jakości Kształcenia (DKJK) są sprecyzowane w Zarządzeniu Rektora nr 168/2021. Celem DKJK jest podejmowanie działań na rzecz zapewnienia i doskonalenia jakości kształcenia na poziomie Wydziału.

Zadaniami DKJK są (rozszerzone w stosunku do Zarządzenia Rektora nr 168/2021):

1. analiza zgodności opisanych w programach studiów zakładanych efektów uczenia się z Polską Ramą Kwalifikacji dla szkolnictwa wyższego;
2. analiza metod i form kształcenia, sposobów weryfikacji efektów uczenia się, stopnia osiągnięcia przez studentów efektów uczenia się oraz przyczyn ewentualnych niepowodzeń;
3. analiza wyników oceny procesu dydaktycznego dokonywanej przez studentów;
4. analiza dostosowania efektów uczenia się uzyskanych w procesie kształcenia do: działalności naukowej w dyscyplinach, postępów w obszarach działalności zawodowej oraz potrzeb rynku pracy;
5. monitorowanie prawidłowego stosowania punktacji ECTS;
6. monitorowanie jakości prac dyplomowych oraz procesu dyplomowania;
7. analiza danych dotyczących karier absolwentów poszczególnych kierunków studiów;
8. ocena infrastruktury i zasobów edukacyjnych wykorzystywanych w procesie kształcenia;
9. analiza mobilności studentów i kadry;
10. analiza danych dot. kompetencji kadry dydaktycznej oraz pracowników administracyjnych związanych z procesem kształcenia na wydziale;
11. analiza upublicznienia informacji, funkcjonowania i aktualności stron www;
12. przygotowanie rocznych raportów samooceny jakości kształcenia na wydziale, ze wskazaniem możliwych działań korygujących, zapobiegawczych i doskonalących w zakresie:
  - metod procesu kształcenia na wydziale, w tym organizacji i warunków prowadzenia zajęć dydaktycznych, programów studiów, metod i form kształcenia oraz sposobów weryfikacji osiągniętych efektów uczenia się przez studentów i słuchaczy,
  - modernizowania i opracowywania nowych programów studiów,
  - mobilności studentów i pracowników,
  - kompetencji kadry dydaktycznej oraz pracowników administracyjnych związanych z procesem kształcenia na wydziale,
  - jakości obsługi administracyjnej procesu kształcenia na wydziale,
  - analiza innych osiągnięć studentów i udzielonego im wsparcia;
13. opracowanie, aktualizacja i doskonalenie własnych procedur jakości kształcenia dostosowanych i wynikających ze specyfiki prowadzonych przez wydział kierunków studiów;
14. realizacja innych zadań zleconych przez Dziekana i Rektorską Komisję ds. jakości kształcenia.

Nadzór merytoryczny, organizacyjny i administracyjny nad poszczególnymi kierunkami studiów na WIŚiG sprawują właściwi prodziekani. W przypadku kierunku Architektura Krajobrazu wspomniany nadzór sprawuje Prodziekan ds. Inżynieria Środowiska, Inżynieria i Gospodarka Wodna oraz Architektura Krajobrazu. Ważnym organem, w strukturze zarządzania jakością kształcenia, jest Rada Kierunku, której zadania dotyczą m.in. opracowania projektu programu studiów, opracowania sylwetki absolwenta, zapewnienia właściwej konstrukcji programu studiów, analiza kompetencji kadry dydaktycznej czy monitorowania realizacji programu studiów. W skład Rady Kierunku AK wchodzi nauczyciele akademicki prowadzący zajęcia na analizowanym kierunku oraz przedstawiciele studentów, wskazani przez Wydziałową Radę Samorządu Studenckiego (WRRS). Kompetencje Rady kierunku określa Zarządzenie Rektora Nr 168/2021 z dnia 27. października 2021 r. Ważną rolę, w systemie zapewnienia jakości kształcenia, odgrywają interesariusze wewnętrzni, czyli studenci oraz interesariusze zewnętrzni, którymi są przedstawiciele otoczenia społeczno-gospodarczego. Studenci, reprezentowani przez WRSS, wyrażają swoje opinie na temat jakości kształcenia, a w szczególności uwagi na temat procesu dydaktycznego, oczekiwań

w zakresie infrastruktury dydaktycznej, uzupełnienia zbiorów bibliotecznych, dostępu do internetu, jakości prowadzonych zajęć oraz opiniują programy studiów. Z kolei, interesariusze zewnętrzni wskazują obszary, które ich zdaniem, powinny ulec poprawie w nauczaniu studentów, zgłaszają propozycje nowych treści nauczania wynikające z zapotrzebowania na rynku pracy, a także nowe trendy w szeroko rozumianej architekturze krajobrazu.

Udział studentów, w Uczelnianym Systemie Zapewnienia Jakości Kształcenia na WIŚiG, realizowany jest przez: spotkania władz Wydziału zarówno z przedstawicielami Samorządu Studenckiego, jak i studentami. Ponadto, każdy z prodziekanów spotyka się z opiekunami poszczególnych roczników studiów. Spotkania odbywają się w każdym semestrze. Z kolei, zebrania z interesariuszami zewnętrznymi odbywają się corocznie.

Niezbędnym elementem systemu jakości kształcenia na WIŚiG są obowiązujące odpowiednie procedury, które są aktualizowane w zależności od potrzeb wynikających z uwarunkowań prawnych oraz obecnych trendów w zakresie kształcenia akademickiego.

## **2. Wyniki rekrutacji na studia w roku akademickim 2023/2024**

Dane odnośnie rekrutacji zostały pozyskane od właściwego Prodziekana, a wyniki prezentowane są w poniższych tabelach:

**Tabela. Studia stacjonarne I stopnia**

Kierunek	Studia stacjonarne		
	Limit przyjęć	Przyjęci	Wypełnienie limitu [%]
Architektura Krajobrazu	45/75*	63	84

**Tabela. Studia stacjonarne II stopnia**

Kierunek	Studia stacjonarne		
	Limit przyjęć	Przyjęci	Wypełnienie limitu [%]
Architektura Krajobrazu	30	18	60

**\* Z uwagi na duże zainteresowanie kierunkiem Architektura Krajobrazu, JM Rektor podniósł limit przyjęć na studiach I stopnia z 45 studentów do 75 studentów.**

**Komentarz:** Łączny limit przyjęć studentów w roku akademickim 2023/2024 na studia stacjonarne I stopnia wyniósł 75 osób, a II stopnia - 30 osób. W przypadku studiów pierwszego stopnia został on wypełniony w 84%, a drugiego stopnia 60%. W stosunku do roku akademickiego 2022/2023 widać zdecydowane zwiększenie liczby zrekrutowanych studentów na I stopniu studiów (z 45 studentów do 63 studentów). W przypadku studiów II stopnia, w roku akademickim 2023/2024 widać spadek zrekrutowanych studentów. Takie wyniki rekrutacji świadczą o coraz większym zainteresowaniu studentów kształceniem na kierunku Architektura Krajobrazu. Utrzymuje się wysokie zainteresowanie studiowaniem na I stopniu studiów. Spadek liczby studentów na II stopniu wpisuje się w ogólnopolskie tendencje spadku zainteresowania studiowaniem na studiach magisterskich, co wynika między innymi ze względów finansowych, konieczności podjęcia pracy niemożliwej do pogodzenia ze studiami czy też znalezieniem satysfakcjonującej pracy na podstawie ukończonych studiów inżynierskich.

Takie rezultaty rekrutacji mogą wynikać między innymi z szerokiej modyfikacji programu nauczania na obu stopniach studiów oraz nieustannego przykładania dużej wagi do dydaktyki – utrzymywania wysokiego poziomu nauczania, udoskonalenie wykładów i ćwiczeń zgodnie

z wprowadzonymi modyfikacjami programu nauczania, przygotowanie nowopowstałych przedmiotów wedle przyjętych najnowszych wytycznych, wzmoczonych działań Władz Dziekańskich oraz Rady kierunku AK na rzecz procesu dydaktycznego, prowadzenie rozmów z przedstawicielami studentów kierunku AK obydwu stopni by ocenić jakie mają oczekiwania co do uzyskiwanych kompetencji, szerokiej wymiany informacji i poglądów pomiędzy nauczycielami akademickimi w temacie dydaktyki na tym kierunku studiów (m. in. na wielu posiedzeniach Rady kierunku AK).

**Zalecenia:** Zaleca się Władzom Dziekańskim oraz Radzie kierunku AK kontynuowanie prowadzonych działań celem utrzymania obecnych bardzo dobrych wyników rekrutacji. Można tu wymienić przeprowadzenie dalszych rozmów z przedstawicielami studentów obydwu stopni by ocenić jakie mają oczekiwania co do uzyskiwanych kompetencji. Wskazane jest także dalsze zasięganie opinii Rady Interesariuszy Zewnętrznych nt. zmian jakie powinny być wprowadzone na tym kierunku w celu poprawy jego atrakcyjności dla kandydatów na studia – niezależnie od wykonanych konsultacji w trakcie modyfikacji programu nauczania. Należy nieustająco podejmować działania promocyjne w szkołach średnich oraz działania promocyjne skierowane do jak najszerzej grupy potencjalnych kandydatów na studia.

Zaleca się zaproszenie do Rady Interesariuszy Zewnętrznych przedstawicieli Małopolskiej Okręgowej Izby Architektów, z którą URK ma podpisana umowę o współpracy (2022 r.).

### 3. Monitorowanie procesu kształcenia

Monitorowanie procesu kształcenia się zostało przeprowadzone w oparciu o wyniki analizy własnej a także konsultacji z RIZ. Zawierało ocenę i weryfikację zakładanych efektów uczenia się, podsumowanie semestrów, weryfikację prac dyplomowych, monitorowanie kariery zawodowej absolwenta oraz informację absolwentów I stopnia na temat procesu kształcenia, publikacje z udziałem studentów oraz nowe inicjatywy dydaktyczne.

#### 3.1. WERYFIKACJA OSIĄGANIA ZAKŁADANYCH EFEKTÓW UCZENIA SIĘ

Tabela. Ocena zdefiniowanych dla kierunku Architektura Krajobrazu efektów uczenia się (Eu) pod kątem przydatności rynkowej i trendów światowych

Czy Eu były przedmiotem oceny/dyskusji	Kierunek studiów	Wnioski sformułowano na podstawie:	
		Analizy własnej	Konsultacji z interesariuszami zewnętrznymi
Tak	Architektura Krajobrazu	Tak	Tak

**Komentarz:** Opracowane efekty uczenia się na kierunku Architektura Krajobrazu są zgodne z obowiązującymi aktualnie uregulowaniami, są powiązane z dotychczasowymi i nowo powstałymi przedmiotami dotyczącymi nowych trendów w szeroko rozumianej architekturze i architekturze krajobrazu, kilkakrotnie zostały omówione i dopracowane przez Radę Kierunku AK, zostały jednomyślnie przyjęte przez Radę Kierunku oraz Kolegium Wydziału, jak również zatwierdzone przez Senat URK w 2022 roku (w ramach modyfikacji programu nauczania). W omawianym roku akademickim wprowadzane są w życie zatwierdzone wówczas efekty uczenia się, dlatego nie ma podstaw do ich ponownej zmiany.

**Zalecenia:** Niezależnie od powyższego, Rada kierunku AK powinna kontynuować konsultacje z Radą Interesariuszy Zewnętrznych oraz studentami, by sprostać wymaganiom pracodawców stawianym wobec kandydatów do pracy na zmieniającym się rynku pracy, zbierając informacje i wskazania do ewentualnej przyszłej korekty efektów uczenia się.

**Tabela. Liczba przedmiotów/kursów, dla których przeprowadzono kontrolę zasad ewaluacji efektów uczenia się**

Kierunek studiów	Liczba przedmiotów podlegających kontroli	Wnioski
Architektura Krajobrazu	9	Zajęcia odbyły się bez większych problemów. Nie wykazano istotnych uchybień w ewaluacji efektów uczenia się.

**Tabela. Wykaz przedmiotów wybranych do ewaluacji efektów uczenia się**

I.p.	Nazwa przedmiotu	Kierunek/ forma studiów S - stacjonarne	Rok st./ poziom I -inżynierskie, M -magisterskie
<b>semestr zimowy 2023/2024</b>			
1.	Podstawy geotechniki w architekturze krajobrazu	AK/S	2/I
2.	Podstawy projektowania urbanistycznego	AK/S	1/sem.2/M
3.	Struktury przestrzenne	AK/S	1/I
4.	Rekreacja w krajobrazie	AK/S	4/I
5.	Podstawy geotechniki w architekturze krajobrazu	AK/S	2/I
<b>semestr letni 2023/2024</b>			
6.	Dendrologia	AK/S	1/I
7.	Kosztorysowanie	AK/S	2/I
8.	Projektowanie zintegrowane	AK/S	3/I
9.	Geomatyka – modelowanie przestrzenne środowiska	AK/S	1/M

**Komentarz:** Nie stwierdzono większych uchybień w realizacji procesu kształcenia. Zakładane efekty uczenia się w ewaluowanych przedmiotach zostały osiągnięte.

**Tabela. Wyniki ewaluacji realizacji efektów uczenia się dla modułu/przedmiotu**

I.p.	Pytania z ewaluacji realizacji efektów uczenia się dla modułu/przedmiotu	Odpowiedź na pytanie zawarte w formularzu
1.	Czy zrealizowano wszystkie treści założone w karcie modułu/przedmiotu	Tak/Nie
2.	Czy zrealizowano wszystkie założone dla modułu/przedmiotu efekty uczenia się z obszaru wiedzy, umiejętności i kompetencji społecznych?	Tak/Nie
3.	Czy forma zaliczenia jest zgodna z kartą modułu/przedmiotu?	Tak/Nie
4.	Czy zagadnienia do egzaminu/zaliczenia oraz forma zaliczenia danego modułu umożliwiły weryfikację czy dany efekt uczenia się został zrealizowany?	Tak/Nie
5.	Czy koordynator modułu/przedmiotu posiada dokumentację przedmiotu /modułu?	Tak/Nie

**Komentarz:** Weryfikacja osiągania zakładanych efektów uczenia się została przeprowadzona w oparciu o formularze kontroli dokumentacji z realizacji efektów uczenia się dla modułu/przedmiotu w roku akademickim 2023/2024. Nie stwierdzono znaczących uchybień w realizacji procesu kształcenia. Zakładane efekty uczenia się pomimo małych uchybień zostały osiągnięte.

**Tabela. Weryfikacja punktów ECTS – liczba przedmiotów/kursów/modułów dla których zweryfikowano liczbę punktów ECTS przy nie zmienionych efektach uczenia się**



Kierunek studiów	Na podstawie analizy programu	Na wniosek prowadzącego	Na podstawie analizy ankiet studenckich	Zespół, osoba odpowiedzialna np. Komisja Wydziałowa
Architektura Krajobrazu	Nie	Nie	Nie	Rada kierunku Architektura Krajobrazu

**Komentarz:** Punkty ECTS zostały zweryfikowane podczas prac nad programami nauczania w 2022 roku kilkakrotnie zostały omówione i dopracowane przez Radę Kierunku AK, zostały jednomyślnie przyjęte przez Radę Kierunku oraz Kolegium Wydziału, jak również zatwierdzone przez Senat URK w 2022 roku (w ramach modyfikacji programu nauczania). W omawianym roku akademickim wprowadzane są w życie zatwierdzone wówczas efekty uczenia się, dlatego nie ma podstaw do ich ponownej zmiany. Wobec powyższego, w tym roku akademickim nie weryfikowano punktów ECTS i nie dokonano działań ujawnionych w tabeli, ponieważ wykonano to w 2022 roku, a skutki tych czynności są nadal aktualne. Ewentualne zmiany będą mogły być wprowadzone dopiero po zakończeniu pełnego cyklu uczenia na poszczególnych stopniach studiów.

**Tabela. Ocena całego toku studiów**

Kierunek studiów	Forma studiów (oznaczenia jak w Tabeli 5)	Średnia ocen § 24, ust. 3, pkt. a), Regulaminu Studiów	Średnia ocena z pracy dyplomowej	Średnia ocena z egzaminu	Średnia ocena na dyplomie
Architektura Krajobrazu	SI	4,102	4,558	4,777	4,483
	SM	4,45	4,631	4,625	4,714

**Komentarz:** Na podstawie informacji zawartych w powyższej tabeli można stwierdzić, że na studiach I i II stopnia studenci uzyskali dobre oceny z toku studiów. Studenci I stopnia wykazują pewne braki wyniesione ze szkoły średniej, stąd między innymi niższe oceny z przedmiotów na studiach inżynierskich. Pozytywnie o efektach uczenia na tym kierunku studiów świadczy fakt, iż średnie oceny z: pracy dyplomowej, egzaminu i końcowe na dyplomie są zdecydowanie wyższe, niż średnia ocen z wszystkich przedmiotów. Innymi słowy, ostateczne wykształcenie studentów kończących studia jest wyższe (lepsze), niż jeszcze w trakcie trwania studiów. Można wysnuć wniosek, iż studenci nie tylko nie zapominają wiedzy i umiejętności nabywanych w trakcie studiów, ale finalnie tę wiedzę i umiejętności poszerzają.

Średnie oceny z egzaminu dyplomowego na studiach magisterskich były wyższe niż na studiach inżynierskich. Jest to zjawisko występujące także na innych Uczelniach; wynika między innymi ze specyfikacji II stopnia studiów. Studenci przyzwyczajeni są już do trybu studiów („umieją studiować” – nie ma okresu przechodzenia z trybu nauki w szkole średniej na studiowanie, co zwykle łączy się z nieco gorszymi ocenami). Powyższe przekładają się na średnie oceny na dyplomie – również średnia ocen jest wyższa na studiach magisterskich.

### 3.2. Podsumowanie semestru

Podsumowanie semestru opracowano na podstawie danych przekazanych przez Dziekanat.

**Tabela. Podsumowanie semestru**

Kierunek studiów	Forma studiów (oznaczenia jak w Tabeli 5)	Udział wpisanych na kolejny semestr [%]	Czy było przedmiotem oceny/dyskusji	Zespół, osoba odpowiedzialna np. Rada Kierunku	Czy sformułowano wnioski

Architektura Krajobrazu	SI	79,40	Tak/Nie	Kolegium Wydziału <b>Protokół (nie prowadzi się)</b>	Tak/Nie
	SM	61,11	Tak/Nie		

**Komentarz:** Na podstawie analizy danych można stwierdzić, że na I stopniu studiów procent zaliczenia wynosił prawie 80% a na II stopniu procent zaliczenia semestru był niższy i wyniósł ok. 62%. W stosunku do roku akademickiego 2022/2023 widoczny jest spadek studentów wpisanych na kolejny semestr studiów I i II stopnia odpowiednio o około 13 i 20%. Stosunkowo niewielka liczba studentów wpisanych na kolejny stopień studiów II stopnia może świadczyć między innymi o braku należytej świadomości absolwentów I stopnia na temat roli studiów II stopnia i specyfiki studiów magisterskich. W przypadku ciągłej tendencji, wskazana jest modyfikacja programu studiów tak by umożliwić jak największej liczbie studentów uzyskanie wymaganych efektów uczenia się.

**Zalecenie:** Rozpowszechnianie informacji o przedmiotach, efektach uczenia się i przebiegu studiów magisterskich, także pośród studentów I stopnia, tak by byli oni dobrze poinformowani o korzyściach wynikających z ukończenia studiów magisterskich na kierunku Architektura Krajobrazu.

### 3.3. Prace dyplomowe

Analizę przeprowadzono w oparciu o dane pozyskane z Dziekanatu i Katedr.

**Tabela. Wykorzystanie systemu antyplagiatowego**

Liczba złożonych prac	Liczba prac zweryfikowanych	Wynik negatywny nie potwierdzony przez opiekuna	Wynik negatywny (praca odrzucona)
SI - 30; SM - 21	SI - 30; SM - 21	0	0

**Tabela. Umowy na realizację prac dyplomowych z podmiotami zewnętrznymi**

Kierunek – forma działania	Ilość prac dyplomowych
Architektura Krajobrazu – umowy	NIE
Architektura Krajobrazu – współpraca	SI – 6; SM – 4

**Komentarz:** Nie wykazano problemów z oryginalnością prac dyplomowych.

Należy zaznaczyć, że kilka prac zostało wykonanych we współpracy z samorządem lokalnym i instytucjami państwowymi. Zarówno na studiach inżynierskich, jak i magisterskich wzrosła ilość prac dyplomowych wykonanych przy takiej współpracy. Jest to dobra tendencja, gdyż prace dyplomowe wykorzystujące jej efekty (uzyskanie opinii i wytycznych ekspertów, dodatkowych materiałów historycznych i współczesnych itp.) bardzo wzbogacają prace dyplomowe i podnoszą ich wartość.

Z drugiej strony, nie realizowano prac dyplomowych inżynierskich i magisterskich na podstawie umowy z podmiotami zewnętrznymi. Wymagane są dalsze działania w kierunku współpracy z otoczeniem społeczno-gospodarczym, gdyż potencjał kierunku AK jest ogromny i mógłby być bardziej wykorzystany do nawiązywania współpracy z otoczeniem społeczno-gospodarczym, zwłaszcza, że studenci realizują praktyki zawodowe w jednostkach administracji czy w prywatnych podmiotach. Takie działania mogłyby zacieśnić współpracę między kierunkiem AK a gospodarką.

**Zalecenia:** Dziekan wraz z Radą kierunku AK powinni zachęcać nauczycieli akademickich do realizacji prac dyplomowych ze studentami we współpracy z otoczeniem społeczno-gospodarczym. Należy maksymalnie uprościć procedurę/tekst umowy, na podstawie której promotor i dyplomant formalnie nawiązują powyższą współpracę. Warto także ponownie przekazać promotorom i dyplomantom wyraźne wskazanie, jaki rodzaj działań podejmowanych przez dyplomantów może

być oficjalnie uznany za współpracę z podmiotami zewnętrznymi. Warto rozważyć poszerzenie kadry badawczo-dydaktycznej specjalizującej się w architekturze krajobrazu, gdyż obecnie pracownicy mogą być przeciążeni zbyt dużą liczbą studentów.

Warto także wykorzystać potencjał Rady Interesariuszy Zewnętrznych do poszukiwania podmiotów chętnych do współpracy przy wykonywaniu takich prac. Warto także zaangażować Pełnomocnika Dziekana do spraw wdrożeń oraz współpracy z instytucjami zewnętrznymi oraz Pełnomocnika Dziekana do spraw kół naukowych w celu zachęcania pracowników prowadzących zajęcia na kierunku AK a którzy prowadzą projekty i prace zamawiane przez podmioty zewnętrzne do zachęcania do wprowadzania studentów do zespołów projektowo badawczych i przygotowania w miarę możliwości publikacji z tych działań.

### **3.4. Monitorowanie kariery zawodowej absolwenta oraz informacja absolwentów na temat procesu kształcenia**

Analiza monitoringu losów absolwentów została przeprowadzona na podstawie badania losów zawodowych absolwentów przeprowadzonych przez Biuro Karier i Kształcenia Praktycznego (BKiKP) wśród absolwentów I oraz II stopnia studiów po 6 miesiącach od ukończenia studiów.

Raport z badania losów zawodowych absolwentów znajduje się w załączniku.

**Tabela. Komentarze absolwentów studiów I oraz II stopnia**

Poziom studiów	Wnioski z komentarzy (uwag) absolwentów
Studia inżynierskie	<ul style="list-style-type: none"><li>• <b>Modernizacja wyposażenia oraz wykorzystywanie programów komputerowych:</b> Wymagana przez pracodawców znajomość programów: Lumion, Adobe Photoshop, Autodesk Revit – zwiększenie liczby godzin z tych przedmiotów</li><li>• <b>Zwiększenie liczby godzin projektowych:</b> dodanie przedmiotów z projektowania ogrodów (tylko 1 przedmiot), dodanie treści o systemach nawadniania</li><li>• <b>Pozytywne opinie nt. organizowanych zajęć terenowych, wyjazdów projektowych</b></li><li>• Kilku studentów podkreśliło, że ciężko znaleźć pracę „poza sezonem”</li></ul>
Studia magisterskie	<ul style="list-style-type: none"><li>• <b>Rozszerzenie wiedzy praktycznej:</b> Wprowadzenie zajęć dotyczących procedur administracyjnych związanych z projektowaniem i realizacją inwestycji.</li><li>• <b>Modernizacja wyposażenia:</b> Unowocześnienie pracowni inżynierskich i zwiększenie dostępności oprogramowania specjalistycznego.</li><li>• <b>Zwiększenie liczby wyjazdów studyjnych:</b> Organizacja wizyt w firmach i biurach projektowych, aby studenci mogli poznać praktyczne aspekty zawodu.</li></ul>

**Komentarz:** Przedstawiony w raporcie z BKiKP raport może być wykorzystany jedynie do wstępnego rozpoznania statusu absolwentów tego kierunku bez możliwości głębszej analizy jakości kształcenia na AK. Niemniej jednak, nawet z takiego ogólnego poglądu wynikają satysfakcjonujące wnioski. Po studiach inżynierskich wszyscy absolwenci pracują (połowa z nich dodatkowo kontynuuje naukę), połowa z nich już pracuje w zawodzie, wszyscy są zadowoleni lub częściowo zadowoleni z posiadanej pracy (patrz: str. 14, 25 i 35 Raportu BKiKP). Po studiach magisterskich większość absolwentów pracuje, z czego połowa w zawodzie (patrz: str. 14 i 27 Raportu BKiKP).

Niektóre uwagi absolwentów dotyczą przedmiotów zmodyfikowanych/wprowadzonych w ramach modyfikacji programu nauczania, które jeszcze nie były prowadzone wedle nowych ustaleń. Dlatego należy powstrzymać się z działaniami naprawczymi do czasu realizacji już wprowadzonych zmian i pozyskania opinii na ten temat od absolwentów, którzy uczyli się na omawianych przedmiotach już po wejściu w życie modyfikacji programu nauczania.

W ramach przeprowadzonej modyfikacji programu nauczania oraz prac podjętych w ostatnim czasie, część powyższych komentarzy/oczekiwań absolwentów została już zrealizowana

(wprowadzono korekty do sposobu prowadzenia przedmiotów związanych z ogrodami przydomowymi i projektowaniem niewielkich przestrzeni/terenów, doprecyzowano zasady odbywania praktyk studenckich).

**Zalecenia:** Władze Wydziału, Rada kierunku AK wraz ze współpracy z RIZ powinny uruchomić/odnowić kontakty z absolwentami tego kierunku by zachęcać ich do szerszego wypełniania ankiet monitoringu losów absolwentów. Także opiekunowie prac dyplomowych powinni kontynuować utrzymywanie kontaktu z kolejnymi absolwentami i w sposób nieformalny zdobywać informację o statucie zatrudnienia absolwenta i jego opinii nt. tego kierunku studiów.

### 3.5. Publikacje z udziałem studentów

Analizę przeprowadzono w oparciu o informacje przekazane z Katedr.

**Tabela. Liczba publikacji z udziałem studentów**

Publikacja	Liczba publikacji
W czasopiśmie z bazy WoS (w tym z IF)	0
W czasopiśmie z bazy ERIH PLUS	1
W j. angielskim	1
<b>Razem</b>	<b>1</b>

Baster Przemysław, **Topa Karolina**, *Conceptual design for a calligraphy park in the hospital and park complex in Kobierzyn*, Geomatics, Landmanagement and Landscape, 2023, nr 4, s. 371–383. DOI:10.15576/GLL/2023.4.371 (**lista ministerialna – 70 pkt.**).

**Komentarz:** Zauważalna jest niewielka ilość publikacji w czasopismach z udziałem studentów. Wynika w pewnej mierze z charakteru studiów Architektury Krajobrazu, gdzie przede wszystkim studenci są uczeni opracowania projektów i prac koncepcyjnych, a częściowo z braku zainteresowania publikacjami samych studentów (powtarzają się argumenty o braku przydatności takiego osiągnięcia w pracy zawodowej oraz konieczności dużego nakładu pracy do przygotowania nawet współautorskiej publikacji).

**Zalecenie:** Nauczyciele akademicki realizujący zajęcia na kierunku AK winni zachęcać studentów, zwłaszcza II stopnia, do realizacji publikacji naukowych. Być może należy wprowadzić formę nagradzania pracowników za realizację takich prac, które mogłyby być publikowane w polskich czasopismach naukowych związanych z Uczelnią, a Dziekan lub Koordynator dyscypliny mógłby dofinansowywać takie prace.

### 3.6. Nowe inicjatywy dydaktyczne

W roku akademickim 2021/2022 wykonano kompleksową modernizację programu studiów inżynierskich i magisterskich. Z inicjatywy Rady kierunku AK daleko idące zmiany zostały poprzedzone wielopłaszczyznowymi analizami, między innymi opinii studenckich, ocen studenckich poszczególnych przedmiotów, uwag nauczycieli akademickich związanych z kierunkiem (w tym specjalistów zagranicznych), opinii studentów zasiadających w Radzie kierunku, możliwości opracowania przedmiotów nt. nowych trendów w architekturze i architekturze krajobrazu. Uwzględniono nowe następstwo przedmiotów, ponownie określono podział ECTS, formy zaliczenia przedmiotów. Przygotowano nowe sylabusy przedmiotów.

**Komentarz:** *W związku z wprowadzoną w 2022 roku szeroką modernizacją programów nauczania na obydwu stopniach studiów, do czasu ukończenia studiów przez pierwszy rocznik studiów inżynierskich studiujący „nowym trybem” w tym zakresie nie przewiduje się żadnych zmian.*

**Zalecenia:** *Kierunek Architektura Krajobrazu łączy efekty uczenia się dla kilku obszarów nauki. Zatem wskazany jest niestandardowy sposób kształcenia wraz z zajęciami pozauczelnianymi. Warto w tym przypadku poprosić o opinię RIZ w zakresie ewentualnego wprowadzenia nowych inicjatyw dydaktycznych, jak również zachęcać uczestników RIZ (lub ich przedstawicieli) do podzielenia się ze studentami swoimi doświadczeniami, wiedzą i umiejętnościami; może być to realizowane np. poprzez Ich wykłady w ramach prowadzonych na kierunku AK przedmiotów lub wykłady nadobowiązkowe, poza harmonogramem, dla wszystkich roczników.*

#### **4. Doskonalenie procedur Wydziału Inżynierii Środowiska i Geodezji**

*W roku akademickim 2023/2024 przyjęto następujące procedury Uczelnianego Systemu Zapewnienia Jakości Kształcenia na Wydziale WIŚiG:*

- 1. Procedura oceny funkcjonowania dziekanatu, systemu USOS, wymiany międzynarodowej oraz strony internetowej na Wydziale Inżynierii Środowiska i Geodezji Uniwersytetu Rolniczego im. Hugona Kołłątaja w Krakowie URK/USZJK/WISIG/PW-03 (Zarządzenie Dziekana nr 3/2023 z dnia 8 listopada 2023).*
- 2. Procedura zgłaszania i zatwierdzania tytułów prac dyplomowych na Wydziale Inżynierii Środowiska i Geodezji Uniwersytetu Rolniczego im. Hugona Kołłątaja w Krakowie URK/USZJK/WISIG/PW-04 (Zarządzenie Dziekana nr 4/2023 z dnia 8 listopada 2023).*
- 3. Procedura przeprowadzenia egzaminu dyplomowego na Wydziale Inżynierii Środowiska i Geodezji Uniwersytetu Rolniczego im. Hugona Kołłątaja w Krakowie (URK/USZJK/WISIG/PW-05 (Zarządzenie Dziekana nr 5/2023 z dnia 8 listopada 2023).*
- 4. Procedura realizacji praktyki zawodowej na kierunku Architektura Krajobrazu*
- 5. na Wydziale Inżynierii Środowiska i Geodezji Uniwersytetu Rolniczego im. Hugona Kołłątaja w Krakowie (URK/USZJK/WISIG/PW-06) (Zarządzenie Dziekana nr 6/2023 z dnia 1 grudnia 2023).*
- 6. Procedura realizacji praktyki zawodowej na kierunku Geodezja i Kartografia na Wydziale Inżynierii Środowiska i Geodezji Uniwersytetu Rolniczego im. Hugona Kołłątaja w Krakowie (URK/USZJK/WISIG/PW-07) (Zarządzenie Dziekana nr 7/2023 z dnia 1 grudnia 2023).*
- 7. Procedura realizacji praktyki zawodowej na kierunku Gospodarka Przestrzenna na Wydziale Inżynierii Środowiska i Geodezji Uniwersytetu Rolniczego im. Hugona Kołłątaja w Krakowie (URK/USZJK/WISIG/PW-08) (Zarządzenie Dziekana nr 8/2023 z dnia 1 grudnia 2023).*
- 8. Procedura realizacji praktyki zawodowej na kierunku Inżynieria i Gospodarka Wodna na Wydziale Inżynierii Środowiska i Geodezji Uniwersytetu Rolniczego im. Hugona Kołłątaja w Krakowie (URK/USZJK/WISIG/PW-09) (Zarządzenie Dziekana nr 9/2023 z dnia 1 grudnia 2023).*
- 9. Procedura realizacji praktyki zawodowej na kierunku Inżynieria Środowiska na Wydziale Inżynierii Środowiska i Geodezji Uniwersytetu Rolniczego im. Hugona Kołłątaja w Krakowie (URK/USZJK/WISIG/PW-10) (Zarządzenie Dziekana nr 10/2023 z dnia 1 grudnia 2023).*

#### **5. Kompetencje kadry nauczającej oraz administracyjnej**

## 5.1. Kompetencje kadry dydaktycznej

W analizie przyjęto założenia, że okres potwierdzanego doświadczenia to 10 lat, a elementami potwierdzenia są: kompetencje naukowe (wykształcenie, publikacje naukowe i popularno-naukowe, aktywny udział w konferencjach, realizacja grantów lub badań zamawianych); kompetencje dydaktyczne (kursy i szkolenia specjalistyczne i inne aktywności świadczące o posiadanych kwalifikacjach) oraz zawodowe (dorobek projektowy). Ponadto, znacząca jest działalność w gremiach naukowych, eksperckich czy branżowych.

Niezależnie od powyższych, potwierdzeniem kompetencji i osiągnięć kadry dydaktycznej są nagrody i wyróżnienia (między innymi nagrody Ministra oraz JM Rektora).

**Komentarz:** *W przypadku kadry architektów oraz architektów krajobrazu, fundamentalne znaczenie ma posiadanie uprawnień zawodowych oraz kierowanie lub udział w projektach z zakresu architektury, architektury krajobrazu lub urbanistyki.*

*Podsumowując należy stwierdzić, iż wszyscy nauczyciele akademicki posiadają odpowiednie wykształcenie do prowadzenia zajęć na kierunku Architektura Krajobrazu. Ostatecznie nie stwierdzono wątpliwości związanych z brakiem odpowiedniego dorobku nauczycieli akademickich prowadzących zajęcia na tym kierunku studiów.*

**Zalecenia:** *DKJK zaleca aby Rada kierunku AK raz w roku monitorowała dorobek naukowy nauczycieli akademickich w odniesieniu do prowadzonych przez nich przedmiotów, jak również zachęcała do udoskonalania materiałów (podkładów) służących prowadzeniu zajęć dydaktycznych oraz samego sposobu ich prowadzenia – celem osiągnięcia jak najlepszych efektów uczenia się.*

*Proponuje się opracowanie stałej **Bazy Kompetencji Kadry Dydaktycznej (BKKD)**, do której pracownicy na bieżąco wprowadzają i aktualizują kompetencje do prowadzenia zajęć na AK. Obecny system osobistego zwracania się do każdego pracownika z różnych Wydziałów URK jest już nie efektywnym, a nawet niemożliwym do przeprowadzenia. W przypadku funkcjonowania BKKD Rada Kierunku będzie mogła na bieżąco weryfikować kompetencje kadry dydaktycznej.*

## 5.2. Kompetencje kadry administracyjnej związanej z procesem kształcenia na kierunku Architektura Krajobrazu

Pracownicy administracyjni obsługujący Dziekanat dla kierunku Architektura Krajobrazu w roku akademickim 2023/2024 odbyli następujące szkolenia:

**Tabela. Kompetencje kadry administracyjnej związanej z procesem kształcenia**

Kierunek	Pracownik	Szkolenie	Termin
Architektura Krajobrazu	I. Stachowicz-Zembura	Jak wdrożyć e-doręczenia (org. Stowarzyszenie Forum Dziekanatów)	16.10.2023
	I. Stachowicz-Zembura	Wsparcie studentów narażonych na wykluczenie społeczne w trakcie studiów na uczelni wyższej	13.11.2023
	I. Stachowicz-Zembura	Szkolenie z e-doręczeń UR w Krakowie	08.12.2023
	I. Stachowicz-Zembura	Wsparcie studentów w kryzysach psychicznych w trakcie studiów na uczelni „Komunikacja Kryzysowa”	13.03.2024
	I. Stachowicz-Zembura	Praktyczne warsztaty EZD i JRWA	03.07.2024
Kierownik Dziekanatu	A. Wesołowska	Jak wdrożyć e-doręczenia (org. Stowarzyszenie Forum Dziekanatów)	16.10.2023
	A. Wesołowska	Wsparcie studentów narażonych na wykluczenie społeczne w trakcie studiów na uczelni wyższej	13.11.2023
	A. Wesołowska	Szkolenie z e-doręczeń UR w Krakowie	08.12.2023

	A. Wesołowska	Webinar „Najczęstsze błędy w regulaminach nadawania stopnia doktora i doktora habilitowanego”	20.02.2024
	A. Wesołowska	Szkolenie RDN Postępowania awansowe w świetle dotychczasowych doświadczeń. Praktyka organów I i II instancji ON-LINE	20.05.2024
	A. Wesołowska	Praktyczne warsztaty EZD i JRWA	03.07.2024

**Wsparcie studentów w kryzysach psychicznych.** Szkolenie dotyczyło pomocy oraz rozmowy z osobą podczas depresji oraz w kryzysie psychicznym. Obrazowało, jak zrozumieć lepiej osoby zmagające się z chorobami oraz zaburzeniami psychicznymi. Miało także na celu zrozumienie, co myśli i czuje osoba, która nie radzi sobie z własnymi problemami.

**Wsparcie studentów narażonych na wykluczenie społeczne w trakcie studiów na uczelni wyższej.** Szkolenie dotyczyło definicji i pojęć związanych z transpłciowością barier edukacyjnych i społecznych studentów transpłciowych; transpłciowość w ujęciu medycznym i statystycznym; przeciwdziałanie dyskryminacji w ujęciu prawnym; dobre praktyki wspierające tolerancję i równouprawnienie.

**Szkolenia z e-doręczeń.** Tematyka szkoleń związana z elektronicznym zarządzaniem dokumentacją i ich dostosowaniem do obowiązków wynikających z ustawy o doręczeniach elektronicznych.

**Praktyczne warsztaty EZD i JRWA.** Codzienna praca z EZD. Odbieranie poczty z Kancelarii w EZD i dekretacja; udostępnianie sprawy kilku osobom; wysyłka korespondencji, wysyłka ePUAP, wysyłka eDoręczeń, rejestrowanie faktur, rejestrowanie maili, ustawianie zastępców, poprawne wprowadzanie adresów do EZD, nadawanie numerów sprawom.

**Ogólnopolski webinar pt. „Najczęstsze błędy w regulaminach nadawania stopnia doktora i doktora habilitowanego”, on-line.** Webinarium dotyczyło omówienia najczęściej spotykanych błędów w uczelnianych regulaminach awansu naukowego, szczegółowo wyjaśniając ich negatywne skutki i przedstawiając przykłady, w jaki sposób należy prawidłowo regulować poszczególne kwestie w regulaminach. Spotkanie prowadzone przez Instytut Rozwoju Szkolnictwa Wyższego.

**Postępowania awansowe w świetle dotychczasowych doświadczeń. Praktyka organów I i II instancji** Spotkanie prowadzone przez Kierownictwo Rady Doskonałości Naukowej dot. zagadnień związanych z postępowaniami awansowymi. Podczas szkolenia zostały omówione przyczyny stanowiące podstawę odwołań w postępowaniach awansowych skutkujących uchyleniem decyzji organów nadających stopnie naukowe.

## **6. Infrastruktura dydaktyczna WIŚiG**

Analiza została przeprowadzona w oparciu o procedurę oceny bazy dydaktycznej (Zarządzenie Dziekana 8/2020 z dnia 30.09.2020). Raport dotyczący tego tematu podano w załączniku.

**Komentarz:** *Analiza została przeprowadzona dla budynków przy ul. Balickiej 253 w których odbywa się zdecydowana większość zajęć dydaktycznych na kierunku AK (w tym głównie w budynku historycznego dworskiego „Spichlerza”). Omawiając kierunek Architektura Krajobrazu, warto podkreślić walory krajobrazowe zespołu budynków i ich otoczenia przy ul. Balickiej 253. Jest to dawne założenie dworskie w Mydlnikach, w którym istnieje zrewaloryzowany dworek, zrewaloryzowane budynki dworskie, elementy historycznego założenia (m. in. odnowiony reprezentacyjny zajazd, fragment zwartego drzewostanu). Niezależnie od wyposażenia sal, polepsza to niewątpliwie warunki studiowania.*

*Generalnie można stwierdzić, że budynek „Spichlerza” przedstawia dobry stan wyposażenia; to niedawno zrewaloryzowany budynek wraz z nowym osprzętem, zapewnionym przez Władze Dziekańskie we wcześniejszych latach akademickich. W omawianym okresie przeprowadzono*

zatem prace nad zapewnieniem dodatkowego, drobnego wyposażenia – zamontowano antyramy służące organizacji stałych wystaw prac studenckich itp., powieszono zegary ściennie, zasadzono małe i średnie rośliny doniczkowe. Ponadto, zorganizowano salę/czytelnię dla studentów, gdzie mogliby oni oczekiwać na zajęcia, a nawet przygotowywać się do zajęć w tym budynku.

**Zalecenia:** W celu poprawy jakości studiowania wymagane są dalsze działania, w tym głównie zakup dodatkowego sprzętu komputerowego, a w niektórych salach w budynku 253c wykonanie prac malarskich ścian.

W budynku „Spichlerza” należy dokończyć zakup potrzebnego drobnego wyposażenia (między innymi komputerowego, jak również rolet okiennych we wszystkich oknach połączonych). Z uwagi na fakt, iż budynek wykorzystywany jest głównie przez studentów Architektury Krajobrazu, wydaje się zasadne wyposażenie go w większą ilość dużych roślin doniczkowych (obecnie znaczna ilość dużych roślin znajduje się w pozostałych dwóch budynkach, a brakuje ich w budynku „Spichlerza”); warto także zorganizować zewnętrzne miejsca do siedzenia dla studentów w otoczeniu „Spichlerza” (z roślinami).

## 7. Ocena ankietowa opinii studentów w zakresie jakości kształcenia

Analiza została przeprowadzona w oparciu o procedurę przeprowadzenia i weryfikacji oceny ankietowej opinii studentów w zakresie jakości kształcenia, tj. programu nauczania, kadry nauczającej, organizacji kształcenia i efektów kształcenia na Wydziale Inżynierii Środowiska i Geodezji Uniwersytetu Rolniczego im. Hugona Kołłątaja w Krakowie (Zarządzenie Dziekana 11/2020 z dnia 30.09.2020).

Studenci odpowiadali na sześć pytań; każde z nich studenci mogli ocenić w skali od 2 (ocena najgorsza) do 6 (ocena najlepsza) oraz mieli możliwość pozostawienia komentarza słownego. Zwrotność ankiety wyniosła 20,5% (semestr zimowy) oraz 10,33% (semestr letni). W poprzednim roku akademickim zwrotność ankiety wyniosła odpowiednio 10,2% (semestr zimowy) i 8,26% (semestr letni).

Raport z oceny ankietowej opinii studentów w zakresie jakości kształcenia na kierunku Architektura Krajobrazu podano w załączniku.

### **Semestr zimowy:**

**Tabela. Zestawienie ogólne wyników ankiet dla przedmiotów realizowanych na kierunku AK wg pracowników poszczególnych jednostek organizacyjnych WIŚiG i spoza niego**

Katedra	Liczba zajęć*	średnia	Odch.stand.	Średnia wg pytania					
				1	2	3	4	5	6
KBW	7	5,47	0,48	5,28	5,61	5,50	5,62	5,48	5,32
KEKIOP	6	5,33	0,31	5,10	5,35	5,28	5,50	5,36	5,40
KG	2	5,24	0,16	5,22	5,32	5,07	5,25	5,38	5,24
KGPIAK	34	4,89	1,00	4,70	4,82	4,70	4,93	4,77	5,44
KGRKIF	7	4,79	0,98	4,65	4,81	4,74	4,94	4,77	4,82
KISiGW	2	5,17	0,35	4,82	5,28	5,06	5,46	5,28	5,13
KIWIG	8	4,53	0,87	4,00	4,80	4,27	5,00	4,25	4,85
KMiKŚ	8	5,37	0,23	5,15	5,45	5,34	5,42	5,38	5,49
KZM	1	4,47	0,54	4,18	4,24	3,82	5,12	4,31	5,14



**Raport Roczny z działania Uczelnianego Systemu Zapewnienia Jakości Kształcenia  
na WIŚiG, Kierunek Architektura Krajobrazu, za rok akademicki 2023/2024**

Spoza WIŚiG	2	5,39	0,12	5,25	5,44	5,19	5,57	5,44	5,44
-------------	---	------	------	------	------	------	------	------	------

\* z uwzględnieniem prowadzących

**Komentarz:** Najlepiej Studenci ocenili przedmioty/zajęcia prowadzone przez pracowników KBW. Najslabiej Studenci ocenili zajęcia realizowane przez pracowników KZM. Najwięcej zajęć ze Studentami kierunku AK realizowane były przez pracowników KGPIAK.

Do dalszych analiz brano pod uwagę tylko te ankiety, których zwrotność (liczba studentów, którzy ocenili przedmiot w stosunku do wszystkich uprawnionych) jest  $\geq 25\%$ .

Wśród ocenianych przedmiotów i prowadzących są takie, które uzyskały średnią powyżej 5,00 przy zwrotności ankiet  $\geq 25\%$  (Tabela 16). W grupie tej znalazło się 24 przedmioty.

**Tabela. Zestawienie najlepiej ocenionych przedmiotów realizowanych na kierunku AK**

Lp.	Tytuł	Przedmiot	Typ zajęć	Ocena średnia	Liczba ankiet	Zwrotność (%)
1	dr hab. inż. arch. Bogusław Podhalański prof. URK	(I.F2s.REW.SM.KAKZZ) Ochrona i rewitalizacja obszarów zurbanizowanych	Wykład	6,00	6	27,27
2	dr hab. inż. arch. Bogusław Podhalański prof. URK	(I.F2s.REW.SM.KAKZZ) Ochrona i rewitalizacja obszarów zurbanizowanych	Ćwiczenia projektowe	6,00	3	27,27
3	Dr inż. arch. kraj. Magdalena Wilkosz-Mamcarczyk	(I.2s.SDP.SM.KAKZZ) Seminarium dyplomowe I	Seminarium	5,69	7	31,82
4	Dr inż. Barbara Czesak	(I.1s.TIN.SI.KAKZZ) Technologia informacyjna	Ćwiczenia laboratoryjne	5,60	18	31,03
5	Dr inż. Łukasz Borek	(I.1s.TIN.SI.KAKZZ) Technologia informacyjna	Ćwiczenia laboratoryjne	5,52	17	29,31
6	dr inż. Urszula Solecka	(I.F2s.TCF.SM.KAKZZ) Techniki cyfrowe w projektowaniu	Ćwiczenia projektowe	5,49	6	27,27
7	Dr inż. Wioletta Fudała	(I.1s.RTE.SI.KAKZZ) Rysunek techniczny	Ćwiczenia projektowe	5,43	15	25
8	Mgr inż. Małgorzata Michalik	(I.3s.CAD.SI.KAKZZ) Grafika inżynierska (+CAD)	Ćwiczenia projektowe	5,42	14	40
9	Dr inż. Przemysław Baster	(I.1s.HAS.SI.KAKZZ) Historia architektury i sztuki regionu	Wykład	5,41	12	48
10	Dr inż. Tomasz Noszczyk prof. URK	(I.1s.PPR.SI.KAKZZ) Podstawy prawa	Wykład	5,41	19	31,67
11	Dr inż. Adam Rużyczka	(I.1s.RTE.SI.KAKZZ) Rysunek techniczny	Ćwiczenia projektowe	5,39	18	30
12	Dr inż. Magdalena Jurkiewicz	(I.1s.GEO.SI.KAKZZ) Geodezja	Ćwiczenia laboratoryjne	5,34	22	36,07
13	Dr hab. inż. Agnieszka Ziernicka-Wojtaszek prof. URK	(I.F3s.KLI.SI.KAKZZ) Klimatologia	Ćwiczenia audytoryjne	5,33	6	30
14	Agnieszka Ziernicka-Wojtaszek	(I.F3s.KLI.SI.KAKZZ) Klimatologia	Wykład	5,31	6	30
15	Prof. dr hab. inż. Wojciech Przegon	(I.1s.GEO.SI.KAKZZ) Geodezja	Wykład	5,30	20	32,79
16	Dr hab. inż. Dariusz Młyński prof. URK	(I.2s.GOW.SM.KAKZZ) Gospodarowanie wodą w krajobrazie	Ćwiczenia projektowe	5,28	9	36
17	Dr inż. arch. Przemysław Baster	(I.1s.KUL.SI.KAKZZ) Historia dziedzictwa kulturowego	Wykład	5,28	12	34,29
18	Dr hab. inż. Grzegorz Nawalany prof. URK	(I.3s.PBU.SI.KAKZZ) Podstawy budownictwa	Wykład	5,26	14	40
19	Dr inż. Tomasz Stachura	(I.1s.KOM.SI.KAKZZ) Komunikacja społeczna i trening interpersonalny	Ćwiczenia audytoryjne	5,23	14	40
20	Dr inż. Przemysław Kłapa prof. URK	(I.1s.GEO.SI.KAKZZ) Geodezja	Ćwiczenia terenowe	5,15	24	39,34

**Raport Roczny z działania Uczelnianego Systemu Zapewnienia Jakości Kształcenia  
na WIŚiG, Kierunek Architektura Krajobrazu, za rok akademicki 2023/2024**

21	Mgr inż. Małgorzata Michalik	(I.3s.PBU.SI.KAKZZ) Podstawy budownictwa	Ćwiczenia projektowe	5,14	9	25,71
22	Dr inż. Tomasz Stachura	(I.1s.KOM.SI.KAKZZ) Komunikacja społeczna i trening interpersonalny	Wykład	5,13	13	35,14
23	Dr inż. arch. Magdalena Wiśniewska	(I.2s.PKU.SM.KAKZZ) Projektowanie krajobrazu - urbanistyka	Ćwiczenia projektowe	5,07	7	31,82
24	Dr hab. inż. Dariusz Młyński prof. URK	(I.2s.GOW.SM.KAKZZ) Gospodarowanie wodą w krajobrazie	Wykład	5,06	8	32

**Semestr letni:**

**Tabela. Zestawienie ogólne wyników ankiet dla przedmiotów realizowanych na kierunku AK wg pracowników poszczególnych jednostek organizacyjnych WIŚiG i spoza niego**

Katedra	Liczba zajęć*	średnia	Odch. stand.	Średnia wg pytania					
				1	2	3	4	5	6
KBW	14	4,83	0,94	4,47	4,93	4,70	4,82	4,86	5,21
KEKIOP	11	5,68	0,35	5,68	5,68	5,68	5,68	5,68	5,65
KG	0	x	x	x	x	x	x	x	x
KGPIAK	29	4,70	1,16	4,41	4,65	4,61	4,89	4,63	5,03
KGRKiF	9	5,02	0,55	4,86	5,08	4,92	5,04	5,11	5,12
KISiGW	0	x	x	x	x	x	x	x	x
KIWIG	15	4,08	1,10	3,81	3,90	3,95	4,14	4,22	4,46
KMiKŚ	11	4,81	0,94	4,49	4,81	4,63	4,97	4,32	5,66
KZM	2	4,20	0,81	3,25	4,38	3,50	5,25	4,09	4,75
Spoza WIŚiG	4	4,56	0,48	4,42	4,67	4,46	4,67	4,46	4,68

\* z uwzględnieniem prowadzących; x – pracownicy danej Katedry nie prowadzili zajęć na kierunku

**Komentarz:** Najlepiej Studenci ocenili przedmioty/zajęcia prowadzone przez pracowników KEKIOP oraz KGRKiF (średnia powyżej 5.00). Najślabiej Studenci ocenili zajęcia realizowane przez pracowników KIWIG. Najwięcej zajęć ze Studentami kierunku AK realizowane były przez pracowników KGPIAK.

Do dalszych analiz brano pod uwagę tylko te ankiety, których zwrotność (liczba studentów, którzy ocenili przedmiot w stosunku do wszystkich uprawnionych) jest  $\geq 25\%$ . Wśród ocenianych przedmiotów i prowadzących są takie, które uzyskały średnią powyżej 5,00 przy zwrotności ankiet  $\geq 25\%$  (Tabela 4). W grupie tej znalazło się 2 przedmioty (2 prowadzących):

**Tabela. Zestawienie najlepiej ocenionych przedmiotów realizowanych na kierunku AK**

Lp.	Tytuł	Przedmiot	Typ zajęć	Ocena średnia	Liczba ankiet	Zwrotność (%)
1	Prof. Dr hab. inż. Wojciech Przegon	(I.3s.OKR.SM.KAKZZ) Ochrona krajobrazu	Wykład	5,81	9	42,86
2	Dr inż. arch. Barbara Olczak	(I.F4s.KOM.SI.KAKZZ) Zasady projektowania układów komunikacji	Wykład	5,67	5	31,25

**Komentarz odnośnie całości oceny:** Studenci generalnie wysoko oceniają poziom kształcenia na kierunku AK, podkreślając bardzo profesjonalne prowadzenie zajęć przez nauczycieli

akademickich, dużą wiedzę, umiejętność zainteresowania studentów omawianymi zagadnieniami. W ocenie studentów dominują oceny 5,0 i 6,0.

W stosunku do kilku pracowników Wydziału studenci mieli zastrzeżenia co do prowadzonych zajęć, co znalazło swe odzwierciedlenie w niskich ocenach przedmiotów. Te informacje jako poufne zostały przekazane Dziekanowi WISiG.

**Zalecenia odnośnie całości oceny:** Zwrotność ankiet jest nieustannie stosunkowo niska. DKJK zaleca podjęcie przez władze Wydziału działań mających na celu zwiększenie zwrotności ankiet lub też innych form pozyskania opinii studentów. Rekomenduje się, by Dziekan Wydziału w porozumieniu z kierownikami jednostek na WISiG uczulali pracowników do zachęcania studentów do oceny przedmiotu i prowadzącego. Różne formy działań powinny być podjęte w konsultacji z Samorządem studenckim, gdyż podstawową formą zaczerpnięcia opinii studenckiej jest oficjalna ankieta, która jednak z różnych przyczyn nie cieszy się zaufaniem studentów i zwrotność wciąż jest niska od czasu jej wprowadzenia. Wskazane byłoby, aby Prodziekan odpowiadający za kierunek AK zorganizował spotkanie ze studentami przedmiotowego kierunku, przy udziale przedstawiciela DKJK w celu uświadomienia i dyskusji nad rolą tej formy oceny w systemie jakości kształcenia.

W stosunku do nauczycieli akademickich, których przedmioty zostały ocenione najgorzej, Dziekan w obecności zainteresowanego pracownika i kierownika jednostki powinien dokonać rozmowy w celu wyjaśnienia i poprawy sytuacji.

## 8. Ankiety oceny przez studentów całego toku studiów

Analiza została przeprowadzona w oparciu o procedurę przeprowadzenia i weryfikacji oceny ankietowej opinii absolwentów w zakresie jakości kształcenia, tj. programu nauczania, kadry nauczającej, organizacji kształcenia i efektów kształcenia na Wydziale Inżynierii Środowiska i Geodezji (Zarządzenie Dziekana 10/2020 z dnia 30.09.2020). W ramach tej ankiety absolwenci oceniali: organizację studiów, zajęcia dydaktyczne, pracę biblioteki, wydziałową pracownię komputerową.

W każdym pytaniu obowiązywała ocena w skali: A (ocena w stopniu wyróżniającym), B (ocena w stopniu bardzo dobrym), C (ocena w stopniu dobrym), D (ocena w stopniu dostatecznym), E (ocena nie spełnia kryteriów). Ponadto studenci mieli możliwość dodania komentarza słownego. Na ankietę odpowiedziało 8 studentów po I stopniu studiów i 11 studentów po II stopniu studiów. Nie odnotowano żadnego komentarza do oceny.

Dla kierunku Architektura Krajobrazu – z podziałem na studia inżynierskie i magisterskie – wyniki przedstawiały się następująco:

**Tabela. Wyniki ankiety w zakresie organizacji studiów**

Specyfikacja	A inż. /mgr	B inż. /mgr	C inż. /mgr	D inż. /mgr	E inż. /mgr
Informacja o planie i programie studiów (katalog kursów)	0 / 1	4 / 2	3 / 6	0 / 2	1 / 0
Oferta przedmiotów do wyboru przez studentów (elektyw)	0 / 0	4 / 3	3 / 4	1 / 2	0 / 2
Kolejność przedmiotów w planie studiów	0 / 0	1 / 2	3 / 3	2 / 5	2 / 1
Równomierność obciążenia godzinami poszczególnych semestrów	0 / 1	1 / 1	2 / 3	2 / 1	3 / 5
Praca dziekanatu	0 / 7	3 / 4	3 / 0	1 / 0	1 / 0
Możliwość rozwoju i pracy w kołach naukowych	2 / 2	1 / 7	5 / 2	0 / 0	0 / 0

**Tabela. Wyniki ankiety dotyczącej zajęć dydaktycznych**

Specyfikacja	A inż. / mgr	B inż. / mgr	C inż. / mgr	D inż. / mgr	E inż. / mgr
Aktualna treść kursów	1 / 2	3 / 5	3 / 4	1 / 0	0 / 0
Wielkość grup studenckich	3 / 4	3 / 4	2 / 3	0 / 0	0 / 0
Dobór zajęć praktycznych do kierunku studiów	0 / 2	2 / 3	5 / 2	0 / 1	1 / 3

**Tabela. Wyniki ankiety dotyczącej pracy Biblioteki Głównej UR**

Specyfikacja	A inż. / mgr	B inż. / mgr	C inż. / mgr	D inż. / mgr	E inż. / mgr
Dostępność literatury potrzebnej do zajęć	2 / 2	2 / 6	4 / 3	0 / 0	0 / 0
Dostępność do komputerowych baz danych	2 / 1	1 / 7	5 / 2	0 / 1	0 / 0
Warunki pracy w czytelniku	2 / 1	3 / 8	3 / 2	0 / 0	0 / 0

**Tabela. Wyniki ankiety dotyczącej Wydziałowej Pracowni Komputerowej**

Specyfikacja	A inż. / mgr	B inż. / mgr	C inż. / mgr	D inż. / mgr	E inż. / mgr
Możliwość korzystania z komputera pracowni wydziałowej	0 / 2	3 / 7	5 / 1	0 / 1	0 / 0
Jakość oprogramowania	0 / 1	4 / 6	2 / 3	1 / 1	1 / 0
Dostęp do Internetu	0 / 1	1 / 3	2 / 3	1 / 2	4 / 2

**Tabela. Wyniki ankiety dotyczącej pytania: W jakim stopniu studia na Uniwersytecie Rolniczym rozwinęły w tobie?:**

Specyfikacja	A inż. / mgr	B inż. / mgr	C inż. / mgr	D inż. / mgr	E inż. / mgr
Wiedzę specjalistyczną	0 / 0	7 / 4	1 / 6	0 / 1	0 / 0
Nawyki do samokształcenia	0 / 2	7 / 4	1 / 5	0 / 0	0 / 0
Umiejętność pracy w zespole	2 / 2	3 / 6	3 / 2	0 / 1	0 / 0
Umiejętności praktyczne	0 / 0	5 / 6	1 / 3	2 / 1	0 / 1

**Komentarz:** *Zaobserwowano niższe niż rok wcześniej zainteresowanie ankietą oceny toku studiów; należy jednak zaznaczyć, iż w poprzednim roku zainteresowanie ankietą było wyjątkowo wysokie. Przy obecnej zwrotności ankiet, przedstawione wyniki należy uznać za w znacznej mierze obiektywne.*

*Warto na wstępie podkreślić, iż powyższe ankiety zostały przygotowane przez absolwentów studiów inżynierskich, którzy studiowali według „starego” programu studiów (jeszcze przed modernizacją w 2022 roku) oraz przez absolwentów studiów magisterskich studiujących już wedle „nowego” programu. Zważywszy, iż generalnie oceny wystawiane przez studentów II stopnia są*

wyraźnie wyższe, niż te autorstwa studentów I stopnia (także zainteresowanie ankietą po studiach magisterskich było wyższe, niż po inżynierskich), z satysfakcją należy odnotować, iż **ogólny odbiór (ocena) studiów po modernizacji programu nauczania jest znacznie lepszy, niż ten przed modernizacją.**

Wysokie oceny studenci po studiach inżynierskich wystawili w szczególności za rozwinięcie w trakcie studiów różnych umiejętności oraz liczebność grup studenckich.

Słabsze oceny studenci obydwu kierunków wystawili za: dostęp do internetu w pracowni komputerowej oraz nierówne obciążenie pracą w poszczególnych semestrach.

**Zalecenia:** Pomimo niskich ocen dotyczących kolejności realizowanych przedmiotów oraz nierównego obciążenia pracą w poszczególnych semestrach, nie należy obecnie podejmować działań w tym zakresie z uwagi na przeprowadzoną całościową modernizację programu nauczania oraz wysokie oceny absolwentów studiów magisterskich. Ustalenie kolejności realizowanych przedmiotów (następstwo przedmiotów) oraz ponowne przydzielenie punktów ECTS wszystkim przedmiotom były jednymi z głównych tematów, które Rada kierunku AK niejednokrotnie podnosiła i ostatecznie ustaliła podczas swych prac zarówno na I jak i II stopniu studiów. Ewentualne zmiany w tym temacie zasadne będą dopiero po ukończeniu pełnych cykli uczenia się na studiach inżynierskich i magisterskich, po otrzymaniu ankiet od absolwentów, którzy uczyli się już według zmodyfikowanego programu nauczania. Kwestia dostępu do internetu w pracowni komputerowej – wobec powszechnego dostępu do internetu – wydaje się drugorzędna.

Bardzo wysokie oceny wystawione za liczebność grup studenckich jednoznacznie wskazują iż mała liczba studentów w grupie jest ważna i doceniana. To wskazanie jest zgodne z wynikami dyskusji przeprowadzonej przez Radę Kierunku AK, podczas której wskazano, że maksymalna liczba studentów w grupie projektowej wynosi 15 studentów, a większa ilość odbija się już negatywnie na efektach uczenia się. Omawiane bardzo wysokie oceny zostały wystawione przez studentów pracujących w takich grupach. Władze Dziekańskie powinny zatem tworzyć grupy, których liczebność nie przekracza 15 studentów.

## **9. Ocena ankietowa opinii studentów w zakresie pracy dziekanatu, wymiany międzynarodowej, systemu USOS, strony internetowej wydziału i uczelni**

Analiza została przeprowadzona w oparciu o procedurę oceny funkcjonowania dziekanatu, systemu USOS, wymiany międzynarodowej oraz stron internetowych: Wydziału i Uniwersytetu (Zarządzenie Dziekana 9/2020 z dnia 30.09.2020). Na kierunku Architektura Krajobrazu w roku akademickim 2023/2024 ośmiu studentów wypełniło ankiety oceny pracy dziekanatu, wymiany międzynarodowej, systemu USOS, strony internetowej Wydziału i Uczelni (w tym siedmiu ze studiów inżynierskich i jeden ze studiów magisterskich). W stosunku do ankiety z poprzedniego roku obserwuje się jednak znaczny postęp w zainteresowaniu studentów tą oceną (w roku akademickim 2022/2023 dwóch studentów wypełniło ankiety). W ankiecie przedstawiono następujące pytania i zagadnienia – otrzymano poniższe odpowiedzi.

**Tabela. Wyniki ankiety opinii studentów w zakresie pracy dziekanatu, wymiany międzynarodowej, systemu USOS, strony internetowej Wydziału i Uczelni**

Pytanie/zagadnienie	Studia inżynierskie				St. magisterskie
	TAK / DOBRA	RACZEJ TAK / PRZECIĘTNA	RACZEJ NIE / ZŁA	NIE	odpowiedź Studenta 1

Czy dziekanat jest otwierany punktualnie?	2	4	1	-		Raczej tak
Czy uzyskuje Pan/Pani w dziekanacie potrzebne i kompletne informacje?	1	4	-	2		Raczej tak
Czy jest Pan(i) ogólnie zadowolony(a) z obsługi przez pracowników dziekanatu?	1	2	2	2		Raczej nie
Ogólna ocena funkcjonowania dziekanatu	3	1	2	-		zła
Jak Pan/Pani ocenia funkcjonowanie systemu USOS?	4	2	1	-		źle
Jak Pan/Pani ocenia przydatność, terminowość i kompletność informacji wprowadzanych do USOS?	1	3	2	1		źle
Czy Pan/i korzystał/a z programów związanych z wymianą międzynarodową?	-	-	-	7		nie
Czy informacje umieszczone na stronie internetowej WiSiG są zrozumiałe, łatwo dostępne i wystarczające?	-	6	-	1		nie
Czy informacje umieszczone na stronie internetowej WiSiG są wystarczająco często aktualizowane?	2	2	2	1		nie
Czy informacje umieszczone na ogólnouczelnianej stronie internetowej UR są zrozumiałe, łatwo dostępne i wystarczające?	4	2	-	1		Raczej nie
Czy informacje umieszczone na stronie internetowej UR były wystarczająco często aktualizowane?	3	2	1	1		Raczej nie

**Komentarz:** Powyższe zestawienie dotyczy ocen wystawionych zaledwie przez kilka osób, więc wyniki trudno uznać za obiektywne. Ocena przypadła w momencie całkowitej przebudowy strony internetowej Wydziału i wzmożonej pracy Dziekanatu, więc wynik – choć gorszy od zeszłorocznego – tym bardziej nie jest obiektywny. Należy poczynić działania zmierzające do zachęcenia studentów do bardziej aktywnego udziału w tej ankiecie, a dalej idące wnioski wyciągać dopiero po zakończeniu prac nad stroną internetową Wydziału.

## 10. Hospitacje zajęć dydaktycznych

Łącznie na kierunku Architektura Krajobrazu przeprowadzono 9 hospitacji, w oparciu o procedurę ogólną PO-03:hospitacje zajęć dydaktycznych (URK/USZJK/PO-03) opisaną w Zarządzenia Rektora Nr 103/2022 z dnia 21 października 2022 roku. Hospitacja dotyczyła przedmiotów o następującej formie zajęć: 3 wykładów oraz 6 ćwiczeń projektowych. Dane pochodziły z dokumentacji zawierającej indywidualne raporty z hospitacji gromadzone w Dziekanacie WiSiG. Wszystkie indywidualne raporty z hospitacji zgromadzone w Dziekanacie były podpisane zarówno przez hospitolowanego jak i hospitolujących. Wszystkie osoby hospitolowane uzyskały pozytywną ocenę. W 100 % liczba punktów oceny końcowej wyniosła 5 pkt (na max. możliwych 5 pkt). W roku akademickim 2023/2024 wykonano w 100% zaplanowanej liczby hospitacji. Raport z hospitacji podano w załączniku.

**Komentarz:** Zajęcia realizowano prawidłowo (cel dydaktyczny, poznawczy, kształtujący), zgodnie z treściami uczenia się, zdefiniowanymi w sylabusie przedmiotu. Studenci wyrażają pozytywne opinie na temat atmosfery panującej na zajęciach i wysoko oceniają

zaangażowanie umiejętności i podejście do zajęć. W większości przypadków podkreślono bardzo profesjonalne prowadzenie zajęć, jasny i czytelny przekaz, starannie wykonane prezentacje, dobry kontakt prowadzącego ze studentami. Zajęcia były prowadzone w formie stacjonarnej.

**Zalecenia:** Władze Wydziału powinny uczulać Hospitujących by mocniej uwydatniali wypowiedzi studentów oraz wykonywali rzeczowo komentarze w raporcie z hospitacji, gdzie wymagane jest podanie informacji o treści zajęć, stosowanych pomocach dydaktycznych, sposobie prowadzenia zajęć, rozplanowania zajęć przez prowadzącego oraz interakcji prowadzącego ze studentami.

## 11. Weryfikacja procesu dyplomowania

Weryfikacja procesu dyplomowania została przeprowadzona w oparciu o procedurę ewaluacji osiągania zakładanych efektów uczenia się URK/USZJK/WISIG/PW-01.

Weryfikacja dotyczyła wybranych prac dyplomowych inżynierskich i magisterskich, które zostały złożone przez studentów w roku akademickim 2022/2023; kierunek AK w tym roku ukończyło 49 studentów, w tym 33 – I stopień i 16 – II stopień studiów. Do oceny wybrano 8,2% prac ogółem dla studiów stacjonarnych I i II stopnia studiów. Prace zostały ocenione przez eksperta wybranego z grona nauczycieli akademickich Wydziału. W sumie oceniono 4 prace (2 magisterskie i 2 inżynierskie).

Raport z weryfikacji procesu dyplomowania podano w załączniku.

**Komentarz:** Wszystkie oceniane prace uzyskały pozytywną ocenę.

*Uwagi recenzentów pojawiające się w pracach:*

1. recenzje promotorów są bardziej ogólne, podczas gdy recenzje przedłożone przez recenzentów są bardziej obszerne, nawiązują do konkretnych rozwiązań przyjętych w pracy oraz posiadają szersze uzasadnienie,
2. promotor ocenia pracę wyżej niż recenzent.

*Pozytywną stroną jest to, że recenzenci wskazują zarówno mocne jak i słabe strony prac dyplomowych i oceniają je merytorycznie.*

**Zalecenia:** Zwrócenie uwagi promotorom, aby bardziej wnikliwie oceniali i uzasadniali ocenę pracy dyplomowej.

## 12. REALIZACJA PRAKTYK ZAWODOWYCH

Raport z praktyk zawodowych realizowanych na kierunku Architektura Krajobrazu znajduje się w załączniku. W trakcie realizacji praktyk studentów, wszystkie zakładane efekty uczenia się zostały osiągnięte. Zakładowi opiekunowie praktyk wysoko ocenili odbyte praktyki – przynajmniej 90% ocen to oceny 5.0.

**Wnioski podsumowujące:**

1. Wszyscy Studenci samodzielnie wybierali miejsca odbywania praktyki zawodowej, w większości instytucje realizujące zadania zawodowe o charakterze pracowni projektowej.
2. Poprzez realizację praktyk nawiązano współpracę z 15-ma nowymi instytucjami, które mogą być w przyszłości miejscem realizacji praktyk dla studentów kierunku Architektura Krajobrazu. ZOP z Uniwersytetu Jagiellońskiego - inż. arch. kraj. Katarzyna Kulig pozytywnie ustosunkowała się

do

propozycji dalszej współpracy dot. realizacji praktyk i rozszerzenia jej także na realizację prac dyplomowych po podpisaniu przez władze umowy o współpracy dwustronnej pomiędzy jednostkami.

3. Oceny wystawiane praktykantom z osiągnięcia poszczególnych efektów uczenia się przez Zakładowych Opiekunów Praktyk są wyższe niż oceny w samoocenie studentów. Fakt ten może być efektem braku wiary w swoje umiejętności, niską samooceną.
4. Stwierdzone niedociągnięcia na etapie realizacji lub też w dokumentacji należy w przyszłości dokładniej omówić na spotkaniu przed rozpoczęciem praktyki, mocniej zaakcentować rolę Pełnomocnika w prawidłowej realizacji zadań mających na celu osiągnięcie zakładanych efektów uczenia się na wyższym poziomie.
5. Część Opiekunów swobodniej przedstawia braki Studentów w rozmowie niż formułują sugestie zmian w Dziennik praktyk. Wskazany jest rozważenie przez Radę Kierunku, spostrzeżeń Zakładowych Opiekunów Praktyk do programu czy też do konkretnych kompetencji studentów, które zostały wyrażone w rozmowach i zostały one zamieszczone w treści Raportu a także te zacytowane z Dzienników praktyk (szczególnie Absolwentów AK). Dotyczyły one w większości aspektów kształcenia z dominacją kwestii uczenia oprogramowania, aspektów prawnych, kontaktów klientem/wykonawcą, obycia w terenie i zagadnień GIS. Sugestie ZOP dotyczyły także zwiększenia czasu praktyki oraz wprowadzenia wybieralnych specjalizacji w trakcie kształcenia.
6. Studenci pozytywnie ocenili w Ankiecie: Instytucje w których realizowali praktyki a również osoby Zakładowych Opiekunów praktyk. W bardzo licznych uwagach pojawiły się głosy o utrudnieniach na etapie organizacji praktyki (kwestie te wymagają uwagi acz sprawa dostępności nieaktualnej dokumentacji była już poruszana z Pełnomocnikiem Rektora i ma zostać rozwiązana), zmiany ilości godzin/ okresu realizacji praktyki – te sugestie też należy rozważyć. Komentarze do pytań uzupełniających przedstawiają nie merytoryczne korzyści z realizacji praktyki w środowisku zawodowym, które stanowią ważny element w kształtowaniu postawy Absolwenta jako wykształcenie kompetencji miękkich.

**Komentarz:** *Ze wszystkich powyższych wniosków szczególny niepokój wzbudza ten który głosi, iż oceny wystawiane studentom są wyższe niż ich własna samoocena. Istotnie, fakt ten może być efektem braku wiary w swoje umiejętności i możliwości; takie spostrzeżenie wynika także z wielu odbytych rozmów ze studentami i pomiędzy nauczycielami akademickimi. Co więcej, takie zjawisko pojawia się nie pierwszy raz, co coraz mocniej przekonuje o jego ważności i konieczności podjęcia przez nauczycieli akademickich działań w tym względzie.*

**Zalecenia:** *Władze Dziekańskie, Rada kierunku AK, a przede wszystkim nauczyciele akademicy prowadzący zajęcia na tym kierunku studiów powinni poświęcać więcej czasu na rozmowy ze studentami służące docenieniu ich pracy, zachęceniu do działania, podnoszeniu kompetencji społecznych oraz wiary we własne umiejętności (niezależnie od utrzymywania wysokiego poziomu nauczania i rozmów wskazujących na brak efektów uczenia się, jeśli faktycznie taki brak występuje). Sama ocena końcowa wydaje się być w tym względzie niewystarczająca, zwłaszcza iż przy niejawności ocen nie ma dla niej odniesienia/porównania; większa ilość rozmów wydaje się być w tej sytuacji konieczna.*

*Pełnomocnik Dziekana do spraw praktyk na kierunku AK wraz z władzami Wydziału powinni niezmiennie wyczerpująco informować studentów o procedurze realizacji praktyk i formalnych aspektach realizacji praktyki zawodowej.*

### **13. Działalność koła naukowego**



Raport z działalności Koła Naukowego Architektury Krajobrazu zamieszczono w załączniku. W roku akademickim 2023/2024 studenci uczestniczyli w kilku przedsięwzięciach: Sesji Kół Naukowych, badaniach, współuczestnictwie w pisaniu prac naukowych oraz obozie naukowym.

### **Sesja Kół Naukowych:**

Na Sesji Kół Naukowych Uniwersytetu Rolniczego im. Hugona Kołłątaja w Krakowie studenci zaprezentowali dwa referaty:

1. Daniel Chojnacki, Agnieszka Bodek, Katarzyna Bielak, *Analiza wybranych założeń rezydencjonalno-ogrodowych województwa zachodniopomorskiego pod względem stanu zachowania i wskazanie możliwości ich rewaloryzacji*. Opiekun naukowy: dr inż. arch. Michał Uruszczak.
2. Katarzyna Bielak, Agnieszka Bodek, Daniel Chojnacki, *Żarnowiec (województwo śląskie) – wieś czy miasto? Analiza przyczyny regresu osady i wskazanie urbanistycznego aspektu możliwości jej rozwoju*. Opiekun naukowy: dr inż. arch. Michał Uruszczak.

### **Zrealizowany obóz naukowy:**

Obóz Naukowy Karlów (Dolny Śląsk), zrealizowany w dniach 02. 07. 2024 - 05.07.2024.

Uczestnicy wyjazdu: Katarzyna Bielak, Agnieszka Bodek, Daniel Chojnacki, Natalia Dintar

Celem obozu było zapoznanie się ze spuścizną kulturową Dolnego Śląska na tle krajobrazu, ze szczególnym uwzględnieniem założeń rezydencjonalno-ogrodowych.

**Zalecenia:** Zachęcenie studentów do wygłaszania referatów na Sesji Kół Naukowych, przekazanie na różnych rocznikach kierunku studiów AK informacji o możliwych działaniach w ramach Koła Naukowego AK.

## **14. Umiędzynarodowienie studiów**

Raport z wymiany międzynarodowej pracowników i studentów zamieszczono w załączniku.

W roku akademickim 2023/2024 na Wydziale Inżynierii Środowiska i Geodezji (WIŚiG) doszło do szeregu aktywności związanych z umiędzynarodowieniem. Na Wydziale łącznie przyjętych zostało 30 gości zagranicznych, z czego 9 przeprowadziło zajęcia dydaktyczne dla studentów WIŚiG. W ramach programu ERASMUS+ na WIŚiG doszło do realizacji kursów ERASMUS+ oraz przyjęcia 9 studentów zagranicznych realizujących część studiów. W wymianie międzynarodowej ERASMUS+ BIP łącznie wzięło udział 8 studentów WIŚiG. Na WIŚiG zrealizowano także projekt ERASMUS+ BIP pt. BIP „Design project 'green point for balicka campus'” skierowany głównie do studentów kierunku Architektura Krajobrazu.

### **14.1. Wymiana międzynarodowa studentów na WIŚiG**

W ramach wymiany międzynarodowej ERASMUS+ w roku akademickim 2023/2024 przyjętych zostało 9 studentów zagranicznych. WIŚiG czynnie uczestniczył także w programie ERASMUS+ poprzez prowadzenie kursów dla studentów zagranicznych tego programu. W roku akademickim 2023/2024 dla studentów WIŚiG przeprowadzona została dwukrotnie rekrutacja ERASMUS+ na wyjazdy na studia. Pomimo zainteresowania studentów tą formą mobilnością, ostatecznie nikt nie przystąpił do rekrutacji.

W tabeli 1 zestawiono umowy ERASMUS+ z zagranicznymi uczelniami partnerskim dla poszczególnych kierunków studiów obowiązujące w roku akademickim 2023/2024.

**Tabela. Wykaz umów dwustronnych ERASMUS+ dla kierunków studiów na WIŚiG obowiązujących w roku akademickim 2023/2024**

Kierunek studiów	Uczelnia partnerska
Architektura Krajobrazu	1. Ecole Nationale du Génie de l'Eau et de l'Environnement de Strasbourg, Francja. 2. Istanbul University, Faculty of Forestry, Turcja

#### **14.2. Wymiana międzynarodowa studentów na Architekturze Krajobrazu**

Na kierunku Architektura Krajobrazu zorganizowano i przeprowadzano **ERASMUS+ BIP DESIGN PROJECT 'GREEN POINT FOR BALICKA CAMPUS'** składającego się z części zajęć on-line realizowanych od 11 marca do 8 maja 2024 oraz części zajęć terenowych realizowanych na WIŚiG w dniach 10-14 czerwca 2024. W programie wzięło udział 26 studentów z czterech krajów tj. Polski, Rumuni, Turcji i Węgier, w tym 7 studentów kierunku Architektura Krajobrazu z WIŚiG. W ramach ERASMUS+ BIP zrealizowano 90 godzin zajęć dydaktycznych, przyznając 5 punktów ECTS.

Projekt powstał z inicjatywy i pod kierunkiem: dr. hab. inż. arch. Bogusława Podhalańskiego, prof. URK, dr. inż. arch. Leszka Byliny, prof. dr. hab. inż. Józefa Hernika (Katedra Gospodarki Przestrzennej i Architektury Krajobrazu).

Jako koordynatorzy i eksperci udział w projekcie wzięli także: Mara Popescu PhD (George Emil Palade University of Medicine, Pharmacy, Science and Technology of Târgu-Mureș, Rumunia), Arş. Gör. Dr. Selim Bayraktar (İstanbul University-Cerrahpaşa, Turcja), Prof. Dr. Csanády Gábor Mátyás DLA(Óbuda University, Węgry), dr hab. inż. Andrzej Wałęga, prof. URK (Katedra Inżynierii Sanitarnej i Gospodarki Wodnej WIŚiG), dr inż. Małgorzata Maślanka (Katedra Roślin Ozdobnych i Sztuki Ogrodowej WBiO).

W ramach współpracy Katedry Gospodarki Przestrzennej i Architektury Krajobrazu z Zarządem Zieleni Miejskiej w Blois i z właścicielem zamku w Cellettes we Francji oraz ze Stowarzyszeniem Inżynierów i Techników Polskich we Francji, w dniach 09-20.09.2024 zrealizowano **wyjazd 11 studentów WIŚiG (9 studentów kierunku Gospodarka przestrzenna i 2 studentki kierunku Architektura Krajobrazu) do Blois, Francja**. W ramach wyjazdu rozpoczęto prace obejmujące tworzenie zbiorów danych przestrzennych zieleni miejskiej w Blois oraz mapowania dziedzica i otoczenia zamku Cannon w Celletes.

Studentki drugiego roku studiów inżynierskich na kierunku Architektura Krajobrazu, Panie Wiktoria Bergel i Dorota Loch, miały okazję:

- zapoznać się z rodzajami zieleni miejskiej w mieście Blois oraz planem ich pielęgnacji w zależności od typu
- poznać problemy w zarządzaniu zielenią miejską w mieście Blois
- zobaczyć, jakimi narzędziami posługują się studenci Gospodarki przestrzennej oraz możliwości ich zastosowania w Architekturze Krajobrazu
- współpracować ze studentami Gospodarki Przestrzennej w interdyscyplinarnym zespole, gdzie studenci z różnych kierunków wzajemnie się uzupełniali.

Podsumowując, ww. studentki miały okazję zobaczyć podejście do kształtowania i pielęgnacji zieleni miejskiej we Francji oraz współpracować ze studentami z Gospodarki Przestrzennej, co powinno znacząco poszerzyć wiedzę studentek, co może przełożyć się na ich podejście do projektowania czy planowania swojej kariery zawodowej.

#### 14.3. Wymiana międzynarodowa; profesorowie zagraniczni wykładający na kierunku Architektura Krajobrazu

W międzynarodowej wymianie wzięło udział kilka osób prowadzących zajęcia na kierunku Architektura Krajobrazu, głównie z Katedry Gospodarki Przestrzennej i Architektury Krajobrazu.

##### Wyjazdy zagraniczne Pracowników:

Wyjazdy zagraniczne Pracowników prowadzących zajęcia na kierunku AK odbyły się w ramach kilku programów/rodzajów finansowania: Programu ERASMUS+ Staff Mobility, Projektu Horyzont 2020, Projektu HIGHLANDS.3, własnych Funduszy stypendialnych, Funduszu dydaktycznego WIŚiG oraz w ramach konferencji zagranicznych.

##### Przyjazdy gości zagranicznych:

Przyjazdy gości zagranicznych odbyły się w ramach kilku programów: Programu ERASMUS+ Staff Mobility, Programu ERASMUS+ doktoranci, Programu ERASMUS+ KA171, Projektu ERASMUS BIP projekt oraz Projektu NAWA -Wspólne projekty badawcze z Ukrainą. Wyszczególnić można następujące wygłoszone wykłady:

- Doktor Selim Bayraktar z Istanbul University - Cerrapasha, Turcja – prowadził zajęcia dydaktyczne na kierunku AK w ramach Projektu ERASMUS BIP.
- Profesor Miroslav Zitnak, z Slovak University of Agriculture in Nitra, wykład w ramach przedmiotu Budownictwo i tradycja regionu, tematyka: Tradycyjne budownictwo wiejskie Spiszu i Orawy.
- Pan Vladimír Kišš (Erasmus+), wykład dotyczący Zróżnicowania przestrzennego wybranych elementów klimatu i wskaźników agroklimatycznych na obszarze Słowacji (wykorzystany na przedmiocie Ocena przydatności środowiska dla agroturystyki).
- Pan Martin Minárik (Erasmus+) wygłosił dwa referaty dotyczące: Zróżnicowania przestrzennego wskaźników agroklimatycznych na obszarze Słowacji oraz Wykorzystania technik GIS i obserwacji satelitarnych w modelowaniu zjawisk i procesów klimatycznych (wykorzystane na przedmiotach: Ocena przydatności środowiska dla agroturystyki oraz Zrównoważony rozwój).

##### Profesorowie zagraniczni wykładający na kierunku AK w ramach zatrudnienia na URK:

- od wielu lat zajęcia na tym kierunku studiów prowadzi Dziekan Wydziału Architektury i Design`u Narodowego Uniwersytetu Politechnika Lwowska prof. dr hab. inż. arch. Bohdan Cherkes.
- jako Visiting Profesor pracowała dr hab. inż. arch. Olga Mykhaylyshyn.

**Komentarz:** *Studenci kierunku Architektura Krajobrazu wykazują zainteresowanie wymianą międzynarodową ERASMUS+. Niestety, z przyczyn formalnych nie dochodzi do udziału studentów tego kierunku w tym programie w celu realizacji części studiów. Głównym powodem tej sytuacji jest przede wszystkim dość skromna pokrewna oferta przedmiotowa ERASMUS+ z zakresu architektury krajobrazu na uczelniach zagranicznych, co skutkuje brakiem możliwości zrealizowania efektów kształcenia przewidzianych dla tego kierunku studiowania uczelni zagranicznej. Dodatkowo z Uniwersytetem Rolniczym w Krakowie zawarte są jedynie 2 umowy partnerskie dla kierunku Architektura Krajobrazu, gdzie w niektórych przypadkach część z kursów ERASMUS prowadzona jest w języku innym niż angielski, co stanowi dodatkowe utrudnienie przy rekrutacji na wyjazdy. Ponadto, skomplikowana sytuacja międzynarodowa i zaostrzające się konflikty zbrojne nie sprzyjają wymianie międzynarodowej, zwłaszcza długoterminowej.*

Wymiana międzynarodowa Pracowników stwarza możliwość transferu wiedzy z ośrodków zagranicznych na rynek krajowy, umożliwia prowadzenie międzynarodowych badań, bardzo poszerza wymianę doświadczeń dydaktycznych oraz poglądów na temat metodyki prowadzenia zajęć dydaktycznych. Pomimo powyższych trudności, warto ją popularyzować.

**Zalecenia:** Sugeruje się, by Władze Dziekańskie oraz Rada kierunku AK przeprowadziły rozmowy ze studentami studiów I i II stopnia w celu pozyskania dodatkowych informacji nt. zainteresowania studentów jakąkolwiek współpracą międzynarodową. Wskazane jest rozpowszechnienie informacji o możliwościach krótkoterminowej wymiany/współpracy międzynarodowej. Potrzebny jest także kontakt Władz Wydziału z Biurem Współpracy Zagranicznej, tak by poprawić jakość obsługi studentów chętnych do wyjazdów zagranicznych.

Wskazane jest, by Władze Wydziału zachęcały pracowników do współpracy międzynarodowej. W tym celu należy rozważyć np. dodatkowe wsparcie finansowe dla osób korzystających z wymiany. W obecnej sytuacji międzynarodowej celowym zdaje się być rozwijanie szczególnie krótkoterminowej wymiany/współpracy międzynarodowej. Warto także rozważyć, by Rada kierunku AK sformułowała zalecenie, aby koordynatorem przedmiotu mogła zostać osoba, która uczestniczyła w nawet krótkoterminowej wymianie międzynarodowej lub stażu zagranicznym.

Pełnomocnik Dziekana ds. Programu ERASMUS+ oraz Wymiany Międzynarodowej Studentów i Pracowników we współpracy z Biurem Współpracy Zagranicznej powinien także bardziej zaangażować się w organizowanie i zachęcanie pracowników do uczestnictwa w spotkaniach nt. wymiany międzynarodowej.

## **15. Spotkania władz WIŚiG ze studentami oraz radą interesariuszy zewnętrznych, w sprawach związanych z jakością kształcenia**

W roku akademickim 2023/2024 odbyło się 1 spotkanie Władz WIŚiG z przedstawicielami studentów:

10.04.2024 r. - spotkanie z Wydziałową Radą Samorządu Studentów oraz Starostami WIŚiG (w spotkaniu uczestniczyło 25 Osób). Omówiono następujące tematy: Międzywydziałowy Turniej Artystyczny, Dzień Otwarty URK, wybory JM Rektora URK, Rajd Międzywydziałowy WTŻ-WIŚiG, Bal Wydziałowy, Bal Międzywydziałowy, ognisko wydziałowe, zwrotność ankiet, zaangażowanie studentów w życie Wydziału i Uczelni, wolne wnioski.

W roku akademickim 2023/2024 odbyły się 3 posiedzenia Rady kierunku AK z udziałem przedstawicieli studentów:

Prócz ww. spotkania Władz Dziekańskich z WRSS –w sprawach związanych z jakością kształcenia – dużą inicjatywę wykazała Rada kierunku AK oraz poszczególni nauczyciele akademicy w niej zasiadający. W składzie Rady kierunku AK znajdowali się przedstawiciele studentów, którzy mieli pełną możliwość wypowiedzenia się we wszystkich sprawach dotyczących dydaktyki na tym kierunku studiów, w tym podczas aż pięciu posiedzeń, które odbyły się w roku akademickim 2023/2024 (posiedzenia 12. – 14. w kadencji 2022-2024). Rada kierunku AK niejednokrotnie podkreślała chęć wysłuchania (także krytycznych) uwag studentów, a wręcz konieczność ich aktywnego uczestnictwa w posiedzeniach (patrz: protokoły z posiedzeń). Rada przychyliła się do większości uwag studentów, dotyczących głównie sposobu wprowadzania w życie zmodyfikowanego programu nauczania, obowiązującego już od roku akademickiego 2022/2023. Oprócz oficjalnych posiedzeń, nauczyciele akademicy zasiadający w Radzie nieustająco przeprowadzali ze studentami rozmowy dotyczące dydaktyki i jakości kształcenia, co nieraz pozwoliło na bezzwłoczne załatwienie spraw.

W trakcie roku akademickiego odbywały się doraźne spotkania z Prezydium WRSS, które miały

charakter nieformalny, podczas których rozwiązywano bieżące problemy/sprawy zgłaszane przez studentów.

Odbyło się także jedno spotkanie z Radą Interesariuszy Zewnętrznych, w ramach rozpoczęcia roku akademickiego, na które zaproszono między innymi Gości zasiadających w Radzie.

Ponadto, pierwszy rok studiów inżynierskich pozostawał w stałym kontakcie z Opiekunem roku, który w pierwszym semestrze dwa razy w tygodniu prowadził zajęcia z tym rokiem.

**Komentarz:** *Spotkania Władz Wydziału ze studentami były ważnym działaniem służącym podniesieniu jakości kształcenia, możliwości wymiany opinii i poglądów w ramach społeczności uczelnianej. Aktywny udział studentów w posiedzeniach Rady kierunku AK oraz rozmowy nauczycieli akademickich ze studentami zapewniły możliwość jak najszybszego rozwiązywania problemów oraz podnoszenia jakości kształcenia na tym kierunku studiów. Rozwiązywanie wielu problemów 1. roku niejednokrotnie było możliwe poprzez kontakt studentów z Opiekunem roku.*

**Zalecenia:** *Zaleca się dalsze organizowanie spotkań Władz Wydziału ze studentami, posiedzeń Rady kierunku AK z udziałem studentów oraz przeprowadzania rozmów ze studentami o (w tym z WRSS), tak by możliwe było omówienie wszystkich bieżących spraw związanych z tym kierunkiem studiów. Wskazane jest także dalsze powoływanie na Opiekuna 1. roku studiów inżynierskich nauczyciela akademickiego, który od samego początku ma zajęcia dydaktyczne z tym rokiem.*

## 16. Działania promocyjne / informacyjne

Do najważniejszych działań promocyjno-informacyjnych Wydziału w roku akademickim 2023/2024, dotyczących także kierunku Architektura Krajobrazu, można zaliczyć organizację:

1. Kontynuacji projektu „Szkoła partnerska WIŚiG URK”

W omawianym roku akademickim, do programu przystąpiły kolejne 3 szkoły. Aktualnie w programie uczestniczy 9 szkół ponadpodstawowych, którym Wydział oferuje wykłady, warsztaty i innego typu zajęcia wzbogacające program nauczania szkoły, a jednocześnie promuje działalność dydaktyczną oraz badawczą Wydziału. W 2023 roku nawiązano również ścisłą współpracę z XVIII Liceum Ogólnokształcącym w Krakowie.

2. Balu Wydziału – zgodnie z tradycją lat ubiegłych.
3. Balu Beana – zgodnie z tradycją lat ubiegłych.
4. Wizyt studyjnych uczniów szkół ponadpodstawowych na Wydziale
5. prezentacji Wydziału oraz prowadzonych kierunków studiów w ramach wydarzeń zewnętrznych takich jak np. Małopolska Noc Naukowców, jak również wewnętrznych, takich jak Dzień Otwarty URK.

W roku akademickim 2023/2024 działalność Wydziału dotycząca między innymi kierunku Architektura Krajobrazu prezentowana była w serwisach społecznościowych Facebook (FB), Instagram oraz Twitter, za pośrednictwem następujących profili:

- Oficjalny profil Wydziału na FB: <https://www.facebook.com/wisig.urb>
- Oficjalny profil Wydziału na Instagramie: <https://www.instagram.com/wisig.urb/>
- Oficjalny profil Wydziału w serwisie X
- Profil Katedry Gospodarki Przestrzennej i Architektury Krajobrazu URK na Instagramie

Ponadto, działalność WIŚiG prezentowana była w serwisach prasowych i internetowych:

- <https://www.otouczelnie.pl/wydzial/179/wydzial-inzynierii-srodowiska-i-geodezji-urb>
- Dziennik Polski
- Gazeta Krakowska

Spośród powyższych profili, przez Dziekańską Komisję ds. Współpracy i Promocji Wydziału zarządzane są wyłącznie profile Wydziału na Facebooku i Instagramie.

Prócz przekazywania wiadomości o ww. wydarzeniach, informowano między innymi o:

- wydarzeniach ogólnowydziałowych (inauguracji roku akademickiego na Wydziale, balu dla społeczności Wydziału, spotkaniach Wydziałowej Rady Samorządu Studentów (WRSS) z Kolegium Dziekańskim, czy też wydarzeniach artystycznych oraz sportowych, w których brali udział studenci naszego Wydziału, w tym kierunku Architektura Krajobrazu),
- działalności studenckiego ruchu naukowego oraz przebiegu procesu dydaktycznego (przebieg z Sesji Kół Naukowych oraz udziału studentów w konferencjach oraz obozach naukowych, wyjazdy terenowe w ramach zajęć dydaktycznych oraz wizyty studentów w ramach ERASMUS+, wyniki procesu dyplomowania, konkursy oraz osiągnięcia zawodowe – np. zdobywanie uprawnień zawodowych).

Zauważalne jest znaczne zwiększenie zainteresowania tą formą przekazywania informacji. W porównaniu z okresem poprzednim, interakcje (m.in. komentarze, polubienia) z zawartością postów na Facebooku poprawiły się o 78,7%, a w przypadku postów dystrybuowanych za pośrednictwem profilu na Instagramie o 100%; zasięg samych postów na Facebooku poprawił się o 48,1%, a na Instagramie o 368,2%.

Raport z działalności promocyjno-informacyjnej w roku akademickim 2023/2024 na Wydziale stanowi załącznik do niniejszego Raportu.

**Komentarz:** *Pomimo powyższych aktywności i przekazywanych informacji, należy zwrócić uwagę że wiele istotnych i zasługujących na promocję osiągnięć studentów, pracowników czy też absolwentów nie jest promowanych w mediach społecznościowych Wydziału, ponieważ informacje te nie są przekazywane do członków Dziekańskiej Komisji ds. Współpracy Międzynarodowej i Promocji Wydziału. Jednocześnie wydarzenia istotne dla promocji nie są utrwalane w postaci zdjęć, czy też filmów, przez co ich promocja jest wręcz niemożliwa. W związku z powyższym Wydział traci często niepowtarzalną szansę na budowanie marki i docieranie do nowych odbiorców.*

**Zalecenia:** *Powyższe aktywności są cenną częścią życia uczelnianego i wydziałowego; zaleca się kontynuowanie tych działań. Mimo znaczących osiągnięć na polu organizacyjnym w zakresie promocji kierunków studiów i działalności Wydziału osiągniętych przez część członków Dziekańskiej Komisji ds. Współpracy Międzynarodowej i Promocji Wydziału zaleca się zlecenie firmie zewnętrznej przeprowadzenie audytu marketingowego Wydziału celem opracowania strategii promocji Wydziału w mediach społecznościowych. A w dalszej perspektywie powierzenie prowadzenia mediów społecznościowych nie pracownikom zatrudnionym na stanowiskach nauczycieli akademickich a specjalistom. Nauczyciele akademicy powinni stanowić wyłącznie wsparcie merytoryczne tworzonych treści pod względem swojej wiedzy specjalistycznej w zakresie reprezentowanych dyscyplin naukowych. Jednocześnie należy wygospodarować środki finansowe do realizacji płatnych kampanii reklamowych z użyciem mediów społecznościowych oraz serwisów rekrutacyjnych oraz przeprowadzenia specjalistycznych szkoleń dla pracowników.*

## **17. Działania władz Wydziału w zakresie wspierania studentów**

W zakresie wsparcia studentów z niepełnosprawnościami powołano na Wydziale Pełnomocnika Dziekana. Na kierunku Architektura Krajobrazu na bieżąco weryfikowano stan infrastruktury oraz wyposażenia budynków, w którym były prowadzone zajęcia dla studentów tego kierunku studiów, pod kątem ewentualnych ograniczeń i istniejących udogodnień dla osób niepełnosprawnych.

W zakresie wsparcia związanego ze stanem infrastruktury oraz wyposażenia budynków Wydziału Inżynierii Środowiska i Geodezji:

- W Budynku Jubileuszowym, zlokalizowanym przy al. Mickiewicza 24/28, wyznaczone są miejsca parkingowe przeznaczone dla osób niepełnosprawnych. Wejście od frontu budynku jest przystosowane dla osób niepełnosprawnych. Ponadto w budynku istnieje możliwość skorzystania z 3 wind. Dostępna jest toaleta dla osób niepełnosprawnych.
- Budynki Wydziału zlokalizowane przy ul. Balickiej zapewniają dostęp do miejsc parkingowych przeznaczonych dla osób niepełnosprawnych, toalety, wejścia oraz podjazdy dla osób niepełnosprawnych.

Zajęcia dydaktyczne na kierunku Architektura Krajobrazu odbywają się również w innych budynkach Uniwersytetu Rolniczego, przynależnych do innych Wydziałów i Jednostek. Szczegółowy opis ich infrastruktury i wyposażenia w ramach wsparcia studentów znajduje się w Raporcie Pełnomocnika Dziekana ds. osób z niepełnosprawnościami stanowiącym załącznik do Raportu.

Na kierunku Architektura Krajobrazu nie występują formy niepełnosprawności uniemożliwiające podjęcie studiów na realizowanych kierunkach. W przypadku osób z poważnymi chorobami przewlekłymi lub poważnymi dysfunkcjami ruchu Wydział zapewnia możliwość indywidualnego toku studiów. Nie stwierdzono również ograniczeń dla osób korzystających z wózków inwalidzkich. W przypadku studentów wymagających udogodnień w trakcie zaliczeń egzaminów istnieje możliwość przeprowadzenia egzaminów w druku powiększonym, egzaminu przy wykorzystaniu komputera w pracowni komputerowej z opcją lektora. Dopuszcza się również obecność opiekuna podczas egzaminu oraz możliwość wydłużenia czasu trwania egzaminu. Jeżeli dana forma niepełnosprawności tego wymaga, studentowi umożliwia się zmiany formy egzaminu z ustnej na pisemny (i na odwrót). W ramach pełnionej funkcji proponowano indywidualne konsultacje studentami niepełnosprawnymi, w sprawie możliwości pozyskiwania wsparcia finansowego ze środków PFRON.

Szczególną formą wsparcia studentów przez Władze Wydziału było wsparcie w zakresie organizacji dwóch odświętnych uroczystości: Balu Beana oraz Balu Wydziału IŚiG.

**Komentarz:** *Podobnie jak w latach ubiegłych, zorganizowanie Balu Beana oraz Balu Wydziału IŚiG zostało niezwykle pozytywnie odebrane przez studentów, stanowiło znakomitą okazję do wspólnego uroczystego spotkania, wymiany poglądów i opinii, a także zaprezentowania występów artystycznych przygotowanych przez studentów (także studentów AK).*

**Zalecenia:** *Zaleca się dalsze wspieranie przez Władze organizacji Balu Wydziału IŚiG oraz Balu Beana.*

## **18.Rekomendacje USZJK**

1. Zaleca się Władzom Dziekańskim oraz Radzie kierunku AK kontynuowanie prowadzonych działań celem utrzymania obecnych optymalnych wyników rekrutacji. Wskazane jest także dalsze zasięganie opinii Rady Interesariuszy Zewnętrznych nt. zmian jakie powinny być wprowadzone na tym kierunku w celu poprawy jego atrakcyjności dla kandydatów na studia – niezależnie od wykonanych konsultacji w trakcie modyfikacji programu nauczania. Należy nieustająco podejmować działania promocyjne w szkołach średnich oraz działania promocyjne skierowane do jak najszerszej grupy potencjalnych kandydatów na studia.
2. Opracowane i wprowadzone w 2022 roku efekty uczenia się na kierunku Architektura Krajobrazu są zgodne z przydatnością rynkową i trendami światowymi. Rada kierunku AK powinna kontynuować konsultacje z Radą Interesariuszy Zewnętrznych, studentami oraz absolwentami, by sprostać wymaganiom pracodawców stawianym wobec kandydatów do pracy na

- zmieniającym się rynku pracy, zbierając informacje i wskazania do ewentualnej przyszłej korekty efektów uczenia się.
3. DKJK niezmiennie zaleca, by w sytuacji gdy pracownicy uchylają się przed ewaluacją efektów uczenia się Władze Wydziału, a zwłaszcza właściwy Prodziekan przeprowadził rozmowę z kierownikiem jednostki w której realizowane są przedmioty w celu wyjaśnienia powodów uchylania się pracowników przed weryfikacją. Wymienione przedmioty powinny być przedmiotem kontroli w kolejnym cyklu. Ponadto DKJK zaleca by przedmioty co do których stwierdzono uchybienia kontrolować w kolejnym cyklu a kierownicy jednostek powinni zwrócić uwagę prowadzącym na konieczność prowadzenia zajęć w zgodzie z programem studiów.
  4. . Dziekan wraz z Radą kierunku AK powinni nadal zachęcać nauczycieli akademickich do realizacji prac dyplomowych ze studentami we współpracy z otoczeniem społeczno-gospodarczym. Należy maksymalnie uprościć procedurę/tekst umowy, na podstawie której promotor i dyplomant formalnie nawiązują powyższą współpracę. Warto także ponownie przekazać promotorom i dyplomantom wyraźne wskazanie, jaki rodzaj działań podejmowanych przez dyplomantów może być oficjalnie uznany za współpracę z podmiotami zewnętrznymi.
  5. Odnotowano niewielką liczbę publikacji z udziałem studentów. Nauczyciele akademicy realizujący zajęcia na kierunku AK winni zachęcać studentów, zwłaszcza II stopnia, do realizacji publikacji naukowych. Być może należy wprowadzić formę nagradzania pracowników za realizację takich prac, które mogłyby być publikowane w polskich czasopismach naukowych związanych z Uczelnią, a Dziekan lub koordynator dyscypliny mógłby dofinansowywać takie prace.
  6. DKJK rekomenduje dalsze działania, takie jak: zakup dodatkowego sprzętu komputerowego oraz wykonanie prac malarskich ścian niektórych sal w budynku 253c. Warto także dokonać udogodnień zwiększających komfort prowadzenia zajęć w budynku „Spichlerza”, m. in. instalacji rolet okiennych w oknach połaciowych oraz koniecznych napraw sprzętu, jak również wyposażenie tego budynku w duże rośliny doniczkowe. Warto też rozważyć zorganizowanie większej ilości zewnętrznych miejsca do siedzenia dla studentów, w otoczeniu „Spichlerza”, z roślinami.
  7. DKJK zaleca podjęcie przez władze Wydziału działań mających na celu zwiększenie zwrotności ankiet lub też innych form pozyskania opinii studentów – dotyczy to wszystkich badań ankietowych, gdyż ich zwrotność jest wciąż na niskim poziomie. Ponadto rekomenduje się, by Dziekan Wydziału w porozumieniu z kierownikami jednostek na WISiG skłaniali pracowników do zachęcania studentów do oceny przedmiotu i prowadzącego. Władze Wydziału w porozumieniu z WRSS powinny w jeszcze większym stopniu mobilizować studentów do dokonywania ocen przedmiotów i uświadamiać znaczenie tego procesu w poprawie jakości kształcenia. Wskazane byłoby, aby Prodziekan odpowiadający za kierunek AK nadal organizował spotkania ze studentami przedmiotowego kierunku, przy udziale przedstawiciela DKJK, w celu uświadomienia roli tej formy oceny w systemie jakości kształcenia.
  8. Odnośnie do ankiet toku studiów to DKJK stwierdza, że wysoka ocena liczebności grup studenckich wskazuje na zalecenie, by Władze Dziekańskie tworzyły grupy studenckie nie przekraczające liczebnie 15 studentów.
  9. Wskazane jest by Władze Wydziału zachęcały pracowników do współpracy międzynarodowej, choćby krótkoterminowej. W tym celu należy rozważyć np. dodatkowe wsparcie finansowe dla osób korzystających z takiej współpracy. Władze Wydziału wraz z wydziałowym Koordynatorem do spraw wymiany międzynarodowej powinny zachęcać studentów i nauczycieli akademickich do uczestnictwa w wyjazdach międzynarodowych. Sugeruje się zorganizowanie spotkania Władz Wydziału ze studentami studiów I i II stopnia na kierunku AK w celu rozeznania powodów braku tej aktywności. Należy poprawić sposób pozyskiwania informacji dotyczących wymiany



międzynarodowej studentów i pracowników.

10. Władze Dziekańskie oraz Rada kierunku AK pracują nad optymalnym wdrożeniem zmodyfikowanych programów nauczania. W związku z tym, Władze Dziekańskie oraz Rada kierunku AK powinny pozyskiwać opinie od studentów nt. prowadzonych przedmiotów, niezależnie od systemu ankiet studenckich, a w przypadku informacji o poważnych problemach z realizacją przedmiotu podejmować właściwe reakcje.
11. Władze Dziekańskie, Rada kierunku AK, a przede wszystkim nauczyciele akademicy prowadzący zajęcia na tym kierunku studiów powinni poświęcać więcej czasu na rozmowy ze studentami służące docenieniu ich pracy, zachęceniu do działania, podnoszeniu kompetencji społecznych oraz wiary we własne umiejętności (niezależnie od stawianych wymagań i utrzymywania wysokiego poziomu nauczania), tak by zmniejszyć obecną zbyt niską samoocenę studentów.
12. Wobec coraz bardziej popularnych wśród młodzieży mediów społecznościowych, ważna jest kontynuacja działań promocyjnych / informacyjnych w serwisach społecznościowych Facebook (FB), Instagram oraz Twitter, ale z drugiej strony także organizowanie uroczystości wydziałowych (między innymi Bal Wydziału IŚiG, Bal Beana). Warto rozważyć możliwość powierzenie prowadzenia mediów społecznościowych specjalistom, gdzie nauczyciele akademicy stanowiliby wyłącznie wsparcie merytoryczne tworzonych treści pod względem swojej wiedzy specjalistycznej.

### **19. Realizacja zaleceń DKJK z roku 2022/2023 w roku akademickim 2023/2024 przez władze Wydziału Inżynierii Środowiska i Geodezji**

Zalecenia DKJK w raporcie za rok 2022/2023	Realizacja zaleceń DKJK w roku akademickim 2023/2024*	Komentarz**
Wyniki rekrutacji na przedstawionym poziomie świadczą o znacznym zainteresowaniu studentów kształceniem na kierunku Architektura Krajobrazu; na obydwu stopniach studiów wypełniono limit przyjęć, a liczba kandydatów na studia inżynierskie była tak duża, iż JM Rektor podniósł limit przyjęć z 45 do 75 studentów. <b>Zaleca się Władzom Dziekańskim oraz Radzie kierunku AK kontynuowanie prowadzonych działań celem utrzymania obecnych optymalnych wyników rekrutacji. Wskazane jest także dalsze zasięganie opinii Rady Interesariuszy Zewnętrznych nt. zmian jakie powinny być wprowadzone na tym kierunku w celu poprawy jego atrakcyjności dla kandydatów na studia – niezależnie od wykonanych konsultacji w trakcie modyfikacji programu nauczania. Należy nieustająco podejmować działania promocyjne w szkołach średnich oraz działania promocyjne skierowane do jak najszerzej grupy potencjalnych kandydatów na studia.</b>	TAK	Nieprzerwanie prowadzona jest działalność promocyjna kierunku AK w celu prezentacji oferty kształcenia poprzez warsztaty tematyczne, wydarzenia typu Dni otwarte, Noc Naukowców, Wielka Lekcja Inżynierii Środowiska i Geodezji. Ponadto pracownicy wydziału uczestniczą w wydarzeniach organizowanych w szkołach ponadpodstawowych i szkołach partnerskich, co przyczynia się do promocji Uczelni i Wydziału.
Opracowane i wprowadzone w zeszłym roku akademickim efekty uczenia się na kierunku Architektura Krajobrazu są zgodne z przydatnością rynkową i trendami światowymi. <b>Rada kierunku AK powinna kontynuować konsultacje z Radą Interesariuszy Zewnętrznych oraz studentami, by sprostać wymaganiom pracodawców stawianym wobec kandydatów do pracy na zmieniającym się rynku pracy, zbierając informacje i wskazania do ewentualnej przyszłej korekty efektów uczenia się.</b>	NIE/TAK	Sugestie RIZ w tym zakresie zostały uwzględnione na etapie modyfikacji programu studiów, który został wdrożony do realizacji w poprzednim roku akademickim. Obecnie monitorowane są efekty tych zmian po zakończeniu każdego semestru w celu doskonalenia programu studiów. Ponadto prowadzone były rozmowy z Małopolską Okręgową Izbą Architektów Rzeczypospolitej Polskiej w celu możliwości ubiegania się absolwentów

**Raport Roczny z działania Uczelnianego Systemu Zapewnienia Jakości Kształcenia  
na WIŚiG, Kierunek Architektura Krajobrazu, za rok akademicki 2023/2024**

		kierunku AK o uprawnienia zawodowe.
Wszystkie zakładane efekty uczenia się zostały osiągnięte na studiach I i II stopnia. <b>DKJK zaleca by w sytuacji, gdy pracownicy uchylają się przed ewaluacją efektów uczenia się Władze Wydziału, a zwłaszcza właściwy Prodziekan przeprowadził rozmowę z kierownikiem jednostki w której realizowane są przedmioty w celu wyjaśnienia powodów uchylania się pracowników przed weryfikacją. Wymienione przedmioty powinny być przedmiotem kontroli w kolejnym cyklu. Ponadto DKJK zaleca by przedmioty co do których stwierdzono uchybienia kontrolować w kolejnym cyklu a kierownicy jednostek powinni zwrócić uwagę prowadzącym na konieczność prowadzenia zajęć w zgodzie z programem studiów.</b>	TAK	Wiadomość o zaistniałej sytuacji została przekazana kierownikowi jednostki, który zobowiązał się do przekazania Przewodniczącemu DKJK informacji o konieczności przeprowadzenia ewaluacji efektów uczenia się zgodnie z Uczelnianym Systemem Zapewnienia Jakości Kształcenia.
Kilka prac dyplomowych zostało wykonanych we współpracy z samorządem lokalnym i instytucjami państwowymi. <b>Dziekan wraz z Radą kierunku AK powinni zachęcać nauczycieli akademickich do realizacji prac dyplomowych ze studentami we współpracy z otoczeniem społeczno-gospodarczym. Należy maksymalnie uprościć procedurę/tekst umowy, na podstawie której promotor i dyplomant formalnie nawiązują powyższą współpracę. Warto także ponownie przekazać promotorom i dyplomantom wyraźne wskazanie, jaki rodzaj działań podejmowanych przez dyplomantów może być oficjalnie uznany za współpracę z podmiotami zewnętrznymi.</b>	TAK	Na skutek kontaktów promotorów prac z tym otoczeniem, obserwuje się coraz większe zainteresowanie realizacją prac we współpracy z otoczeniem społeczno-gospodarczym. Niektóre z nich, z uwagi na aplikacyjny charakter stanowią potwierdzenie i możliwość dalszej współpracy jednostkami gospodarczymi i administracyjnymi.
Odnotowano niewielką liczbę publikacji z udziałem studentów. <b>Nauczyciele akademicy realizujący zajęcia na kierunku AK winni zachęcać studentów, zwłaszcza II stopnia, do realizacji publikacji naukowych. Być może należy wprowadzić formę nagradzania pracowników za realizację takich prac, które mogłyby być publikowane w polskich czasopismach naukowych związanych z Uczelnią, a Dziekan lub koordynator dyscypliny mógłby dofinansowywać takie prace.</b>	TAK/NIE	Pomimo sugestii promotorzy nie realizują publikacji naukowych we współpracy ze studentami ani też nie wykorzystują pracy dyplomowej magisterskiej jako materiału źródłowego do publikacji naukowych.
Stwierdzono poprawę infrastruktury dydaktycznej poprzez np. wymianę i zakup nowego sprzętu dla prowadzących zajęcia (np. rzutniki multimedialne, komputery, specjalistyczne oprogramowanie dla studentów). <b>DKJK rekomenduje dalsze działania, takie jak: zabezpieczenie budynku „Spichlerz” przed podtopieniami, zakup dodatkowego sprzętu komputerowego oraz wykonanie prac malarskich ścian niektórych sal w budynkach 253a i 253c. Warto także dokonać udogodnień zwiększających komfort prowadzenia zajęć, np. rolety okienne, zegary ścienna, nagłośnienie, wystawy prac studenckich, rośliny doniczkowe, wyposażenie sali dla studentów.</b>	TAK	Na bieżąco
Bardzo niska zwrotność ankiet oceny toku studiów. Ich analiza nie wykazała większych nieprawidłowości w prowadzeniu zajęć. Studenci wysoko oceniają zajęcia prowadzone przez pracowników WIŚiG, podkreślając bardzo profesjonalne prowadzenie zajęć przez nauczycieli akademickich, dużą wiedzę i umiejętność zainteresowania studentów omawianymi zagadnieniami: średnia ocen wynosi 4,96 (semestr zimowy) oraz 4,94 (semestr letni). <b>DKJK zaleca podjęcie przez władze Wydziału działań mających na celu zwiększenie zwrotności ankiet lub też innych form pozyskania opinii studentów - dotyczy to wszystkich badań ankietowych, gdyż ich zwrotność jest wciąż na niskim poziomie. Władze Wydziału w porozumieniu z WRSS powinny w jeszcze większym stopniu mobilizować studentów do dokonywania ocen przedmiotów i uświadamiać znaczenie tego procesu w poprawie jakości kształcenia. Ponadto rekomenduje się by Dziekan Wydziału w porozumieniu z kierownikami jednostek na WIŚiG uczulali pracowników do zachęcania studentów do oceny przedmiotu i prowadzącego. Wskazane byłoby by Prodziekan odpowiadający za kierunek AK zorganizował spotkanie ze studentami przedmiotowego kierunku, przy udziale przedstawiciela DKJK w celu uświadomienia i dyskusji nad rolą tej formy oceny w systemie jakości kształcenia.</b>	TAK	Na posiedzeniach Kolegium Wydziału kilkakrotnie proszono Prowadzących zajęcia, aby zachęcali studentów do oceny przedmiotu w ankietach przy równoczesnym zapewnieniu o ich anonimowości. Zawarto również „Umowę” pomiędzy władzami Wydziału a WRSS dot. propagowania idei większej aktywności studentów w wypełnianiu ankiet w zamian za zwiększone dofinansowanie imprez organizowanych przez WRSS. Skierowano również prośbę do studentów o promocję ankiet na Facebooku i Instagramie. Podczas każdego ze spotkań kolegium dziekańskiego z członkami gremiów wydziałowych było zalecenie dot. angażowania studentów do wypełniania ankiet