



UNIWERSYTET ROLNICZY

im. Hugona Kołłątaja w Krakowie

Wydział Inżynierii Środowiska i Geodezji

RAPORT ROCZNY
UCZELNIANEGO SYSTEMU
ZAPEWNIENIA JAKOŚCI KSZTAŁCENIA
NA WYDZIALE INŻYNIERII ŚRODOWISKA I GEODEZJI
za rok akademicki 2022/2023

Kierunek Gospodarka Przestrzenna

Kraków – grudzień 2023 rok

Skład autorski:

Redakcja i nadzór merytoryczny: Agnieszka Rutkowska, Julia Gorzelany

Korekty edycyjne: Agnieszka Rutkowska, Julia Gorzelany

Rozdział 1: Andrzej Wałęga

Rozdział 2: Agnieszka Rutkowska, Julia Gorzelany, Tomasz Salata, Andrzej Wałęga, Tomasz Kowalik

Rozdział 3: Agnieszka Rutkowska, Julia Gorzelany, Tomasz Kowalik

Rozdział 4: Tomasz Kowalik, Andrzej Wałęga

Rozdział 5: Tomasz Salata, Tomasz Kowalik, Dawid Guzicki

Rozdział 6: Przemysław Baster

Rozdział 7: Łukasz Borek, Volodymir Dylnyi

Rozdział 8: Tomasz Kowalik, Tomasz Stachura, Agnieszka Rutkowska, Julia Gorzelany

Rozdział 9: Tomasz Kowalik, Agnieszka Rutkowska, Julia Gorzelany

Rozdział 10: Tomasz Kowalik

Rozdział 11: Tomasz Kowalik

Rozdział 12: Katarzyna Cegielska

Rozdział 13: Andrzej Gruchot

Rozdział 14: Agnieszka Wnęk, Tomasz Kowalik

Rozdział 15: Tomasz Salata

Rozdział 16: Tomasz Salata, Agnieszka Rutkowska, Julia Gorzelany,

Rozdział 17: Agnieszka Policht-Latawiec, Agnieszka Rutkowska, Julia Gorzelany

Rozdział 18: Tomasz Salata, Agnieszka Rutkowska, Julia Gorzelany,

Rozdział 19: Paweł Sokołowski

Rozdział 20: DKJK, Agnieszka Rutkowska, Julia Gorzelany,

Rozdział 21: Leszek Książek, Tomasz Salata

Rozdział 22: DKJK

Spis treści

1.	Schemat organizacyjny Uczelnianego Systemu Zapewnienia Jakości Kształcenia na Wydziale Inżynierii Środowiska i Geodezji	4
2.	Wyniki rekrutacji na studia w roku akademickim 2022/2023	6
3.	Monitorowanie procesu kształcenia	7
3.1.	Monitorowanie kariery zawodowej absolwenta	7
3.2.	Weryfikacja osiągania zakładanych efektów uczenia się	9
3.3.	Podsumowanie semestru	11
3.4.	Nowe inicjatywy dydaktyczne	12
3.5.	Prace dyplomowe	14
3.6.	Liczba publikacji z udziałem studentów	14
3.7.	Umowy na realizację prac dyplomowych z podmiotami zewnętrznymi	14
4.	Doskonalenie procedur Wydziału Inżynierii Środowiska i Geodezji	15
5.	Kompetencje kadry nauczającej oraz administracyjnej	15
5.1.	Kompetencje kadry dydaktycznej związanej z procesem kształcenia	15
5.2.	Kompetencje kadry administracyjnej związanej z procesem kształcenia	16
6.	Infrastruktura dydaktyczna WIŚiG	17
7.	Ocena ankietowa opinii studentów w zakresie jakości kształcenia	17
8.	Ankiety oceny przez studentów dotyczące całego toku studiów	18
9.	Ocena ankietowa opinii studentów w zakresie pracy dziekanatu, wymiany międzynarodowej, systemu USOS, strony internetowej Wydziału i Uczelni	20
10.	Hospitacje zajęć dydaktycznych	22
11.	Weryfikacja procesu dyplomowania	23
12.	Realizacja praktyk zawodowych	24
13.	Działalność Koła Naukowego	25
14.	Umiędzynarodowienie studiów	27
14.1.	Wymiana studentów	27
14.2.	Wymiana nauczycieli akademickich	28
15.	Inne najważniejsze osiągnięcia studentów, służące realizacji efektów uczenia się	30
16.	Spotkania władz WIŚiG ze studentami, w sprawach związanych z jakością	30
17.	Działania promocyjne/informacyjne	31
18.	Dobre praktyki w zakresie kształcenia	33
19.	Działania Władz Wydziału w zakresie wspierania studentów	35
20.	Wnioski z raportu	37
21.	Realizacja zaleceń DKJK z roku 2021/2022 w roku akademickim 2022/2023 przez Władze Wydziału Inżynierii Środowiska i Geodezji	39
22.	Wnioski i rekomendacje DKJK	42
	Załączniki w formie elektronicznej	45
	- Raport badań losów zawodowych I stopnia studiów w roku 2022/2023	
	- Raport z oceny bazy dydaktycznej na WIŚiG	
	- Raport z oceny ankietowej opinii studentów w zakresie jakości kształcenia, tj. programu nauczania, kadry nauczającej, organizacji kształcenia i efektów uczenia się na WIŚiG	
	- Raport z hospitacji zajęć dydaktycznych	
	- Raport z weryfikacji procesu dyplomowania	
	- Raporty z realizacji praktyk zawodowych	
	- Raport z działalności Koła Naukowego	
	- Raport z działalności Pełnomocnika Dziekana ds. osób z niepełnosprawnościami	
	- Raport z działalności promocyjnej/informacyjnej	

Zadaniami DKJK są (rozszerzone w stosunku do ZR):

1. analiza zgodności opisanych w programach studiów zakładanych efektów uczenia się z Polską Ramą Kwalifikacji dla szkolnictwa wyższego;
2. analiza metod i form kształcenia, sposobów weryfikacji efektów uczenia się, stopnia osiągnięcia przez studentów efektów uczenia się oraz przyczyn ewentualnych niepowodzeń;
3. analiza wyników oceny procesu dydaktycznego dokonywanej przez studentów;
4. analiza dostosowania efektów uczenia się uzyskanych w procesie kształcenia do: działalności naukowej w dyscyplinach, postępów w obszarach działalności zawodowej oraz potrzeb rynku pracy;
5. monitorowanie prawidłowego stosowania punktacji ECTS;
6. monitorowanie jakości prac dyplomowych oraz procesu dyplomowania;
7. analiza danych dotyczących karier absolwentów poszczególnych kierunków studiów;
8. ocena infrastruktury i zasobów edukacyjnych wykorzystywanych w procesie kształcenia;
9. analiza mobilności studentów i kadry
10. analiza danych dot. kompetencji kadry dydaktycznej oraz pracowników administracyjnych związanych z procesem kształcenia na wydziale
11. analiza upublicznienia informacji, funkcjonowania i aktualności stron www
12. przygotowanie rocznych raportów samooceny jakości kształcenia na wydziale, ze wskazaniem możliwych działań korygujących, zapobiegawczych i doskonalących w zakresie:
 - metod procesu kształcenia na wydziale, w tym organizacji i warunków prowadzenia zajęć dydaktycznych, programów studiów, metod i form kształcenia oraz sposobów weryfikacji efektów uczenia się osiąganych przez studentów i słuchaczy,
 - modernizowania i opracowywania nowych programów studiów,
 - mobilności studentów i pracowników,
 - kompetencji kadry dydaktycznej oraz pracowników administracyjnych związanych z procesem kształcenia na wydziale,
 - jakości obsługi administracyjnej procesu kształcenia na wydziale,
 - analiza innych osiągnięć studentów i udzielonego im wsparcia.
13. opracowanie, aktualizacja i doskonalenie własnych procedur jakości kształcenia dostosowanych i wynikających ze specyfiki prowadzonych przez wydział kierunków studiów.
14. realizacja innych zadań zleconych przez Dziekana i Rektorską Komisję ds. jakości kształcenia.

Nadzór merytoryczny, organizacyjny i administracyjny nad poszczególnymi kierunkami studiów na WIŚiG sprawują właściwi prodziekani. W przypadku kierunku Gospodarka Przestrzenna wspomniany nadzór sprawuje Prodziekan ds. Kierunków Geodezja i Kartografia oraz Gospodarka Przestrzenna. Ważnym organem, w strukturze zarządzania jakością kształcenia, jest Rada Kierunku, której zadania dotyczą m.in. opracowania projektu programu studiów, opracowania sylwetki absolwenta, zapewnienia właściwej konstrukcji programu studiów, analiza kompetencji kadry dydaktycznej czy monitorowania realizacji programu studiów. W skład Rady Kierunku Gospodarka Przestrzenna wchodzi nauczyciele akademicy, prowadzący zajęcia na analizowanym kierunku oraz przedstawiciele studentów, wskazani przez Wydziałową Radę Samorządu Studenckiego (WRRS). Kompetencje Rady kierunku określa Zarządzenie Rektora Nr 13/2020 z dnia 10 lutego 2020 r. Ważną rolę, w systemie zapewnienia jakości kształcenia, odgrywają interesariusze wewnętrzni, czyli studenci oraz interesariusze zewnętrzni, którymi są przedstawiciele otoczenia społeczno-gospodarczego. Studenci, reprezentowani przez WRSS, wyrażają swoje opinie na temat jakości kształcenia, a w szczególności uwagi na temat procesu dydaktycznego, oczekiwań

w zakresie infrastruktury, uzupełnienia zbiorów bibliotecznych, dostępu do internetu, jakości prowadzonych zajęć oraz opiniują programy studiów. Z kolei, interesariusze zewnętrzni wskazują obszary, które ich zdaniem powinny ulec poprawie w nauczaniu studentów, zgłaszają propozycje nowych treści nauczania, wynikające z zapotrzebowania na rynku pracy, a także nowe trendy w szeroko rozumianej inżynierii środowiska.

Udział studentów, w Uczelnianym Systemie Zapewnienia Jakości Kształcenia na WIŚiG, realizowany jest przez: spotkania władz Wydziału z zarówno przedstawicielami Samorządu studenckiego, jak i studentami. Ponadto, każdy z prodziekanów spotyka się opiekunami poszczególnych roczników studiów. Spotkania odbywają się w każdym semestrze. Z kolei, spotkania z interesariuszami zewnętrznymi odbywają się corocznie, przy okazji inauguracji roku akademickiego na WIŚiG. Niezbędnym elementem systemu jakości kształcenia, na WIŚiG, są procedury. Funkcjonujące od wielu lat są modernizowane, w zależności od potrzeb wynikających z uwarunkowań prawnych na szczeblu centralnym i uczelnianym oraz obecnych trendów w zakresie kształcenia akademickiego.

2. Wyniki rekrutacji na studia w roku akademickim 2022/2023

Dane odnośnie rekrutacji zostały pozyskane od właściwego Prodziekana, a wyniki prezentowane są na poniższych tabelach:

Tabela: Studia stacjonarne i niestacjonarne I stopnia

Kierunek	Studia stacjonarne			Studia niestacjonarne		
	Limit przyjęć	Przyjęci	Wypełnienie limitu [%]	Limit przyjęć	Przyjęci	Wypełnienie limitu [%]
Gospodarka Przestrzenna	60	22	36,67	30	0	0

Tabela: Studia stacjonarne i niestacjonarne II stopnia

Kierunek	Studia stacjonarne			Studia niestacjonarne		
	Limit przyjęć	Przyjęci	Wypełnienie limitu [%]	Limit przyjęć	Przyjęci	Wypełnienie limitu [%]
Gospodarka Przestrzenna	45	37	82,22	30	0	0

Komentarz: Łączny limit przyjęć studentów na studia stacjonarne I i II stopnia w roku akademickim 2022/2023 wynosił 105 osób i został wypełniony w 56,1% (59 osób). Zatem niedobór studentów w stosunku do zakładanego limitu wyniósł 46 osób. Na studiach niestacjonarnych I i II stopnia limit wynosił 60 osób i nie został wypełniony. Tym samym studiów niestacjonarnych nie uruchomiono ze względu na brak kandydatów. Wyniki rekrutacji na tym poziomie świadczą o znacznym zmniejszeniu się liczby kandydatów o około 20% na studia stacjonarne i 100% na niestacjonarne (brak kandydatów) w stosunku do ubiegłego roku akademickiego. Szczególnie widoczny jest duży spadek liczby kandydatów na studiach I stopnia (około 50% w stosunku do roku poprzedniego). Na studia stacjonarne II stopnia sumaryczny limit przyjęć został wypełniony w 82,2%, co stanowi blisko 11% więcej niż w roku akademickim 2020/2021 (wypełnienie limitu wynosiło 71,1%). Wniosek wypływający z analizy rekrutacji jest taki, że należy w dalszym ciągu podejmować działania promocyjne w szkołach średnich oraz inne działania marketingowe skierowane do jak najszerzej grupy potencjalnych kandydatów na studia, których celem jest przedstawienie oferty kształcenia oraz perspektyw zatrudnienia dla absolwentów. Ponadto należy podejmować działania promocyjne w social mediach, bo to one obecnie trafiają do grupy odbiorców, którą jesteśmy zainteresowani.

Należy jednocześnie pamiętać, iż zazwyczaj działania promocyjne w social mediach oparte są na długofalowych, płatnych kampaniach ukierunkowanych na określoną grupę odbiorców (w naszym przypadku przede wszystkim uczniów szkół średnich, maturzystów).

Ponadto ważnym jest również podjęcie analiz i dyskusji nt. zmian zakresu kształcenia na studiach I i II stopnia wpływających na wymogi rynku pracy i uatrakcyjnających program prowadzenie innych działań w tym marketingowych, których celem będzie przedstawienie oferty kształcenia oraz perspektyw zatrudnienia dla absolwentów. Inicjatorem tej dyskusji o organem odpowiedzialnym za te działania powinna być Rada Kierunku GP. Analiza możliwości spełnienia wymogów rynku i atrakcyjności programu studiów dla młodych ludzi powinna być poprzedzona zaczerpnięciem opinii szerokiego grona Interesariuszy Zewnętrznych (RIZ, pracodawcy, absolwenci) i wewnętrznych (szczególnie studenci). Działania te powinny zmierzać w kierunku uświadomienia potencjalnym kandydatom trendów zachodzących na rynku pracy wynikającymi ze zmian organizacyjnych w sektorze gospodarki przestrzennej, pozyskania zatrudnienia oraz możliwości uzyskania państwowych uprawnień zawodowych.

3. Monitorowanie procesu kształcenia

Monitorowanie procesu kształcenia się zostało przeprowadzone w oparciu o wyniki analizy własnej, a także konsultacji z RIZ.

**Tabela: Ocena zdefiniowanych dla kierunku efektów uczenia się (Eu) pod kątem przydatności
rynkowej i trendów światowych**

Czy Eu były przedmiotem oceny/dyskusji	Kierunek studiów	Wnioski sformułowano na podstawie:	
		Analizy własnej	Konsultacji z interesariuszami zewnętrznymi
Tak/Nie	Gospodarka Przestrzenna	Tak	Nie

Komentarz: Członkowie Komisji na posiedzeniu zauważyli, że opracowane efekty uczenia się na kierunku Gospodarka Przestrzenna są zgodne z obowiązującymi aktualnie uregulowaniami, ale powinny być uwzględnione również nowe trendy co powinno w najbliższym czasie skutkować modyfikacją efektów uczenia się. Zmiana ta pozwoli sprostać wymaganiom pracodawców stawianym wobec kandydatów do pracy. Dlatego już w poprzednim roku zawarto 2 porozumienia: w sierpniu 2022 r. podpisano porozumienie o współpracy z Małopolską Okręgową Izbą Architektów RP; w grudniu 2022 podpisano porozumienie z urbanistami krakowskiego oddziału TUP. Podjęto również kroki, aby efekty uczenia się na kierunku Gospodarka Przestrzenna zostały skonsultowane i zmodyfikowane wraz z architektami i urbanistami z wyżej wymienionych instytucji. Ponadto uznano, iż efekty uczenia powinny zostać skonsultowane również z ekspertami z Krajowego Zasobu Nieruchomości. Było to jednym z powodów, aby 20 marca 2023 roku w gabinecie JM Rektora URK odbyło się podpisanie porozumienia o współpracy pomiędzy Uniwersytetem Rolniczym w Krakowie a Krajowym Zasobem Nieruchomości (KNZ). Na dokumencie podpisy złożyli: JM Rektor URK, dr hab. inż. Sylwester Tabor, prof. URK oraz Prezes Krajowego Zasobu Nieruchomości, Arkadiusz Urban.

3.1. Monitorowanie kariery zawodowej absolwenta

Analiza monitoringu losów absolwentów została przeprowadzona na podstawie raportu z badania losów zawodowych absolwentów przeprowadzone przez Biuro Karier i Kształcenia Praktycznego (BKIKP). Badanie to zostało przeprowadzone wśród absolwentów

I stopnia studiów po 6 miesiącach od skończenia studiów. Raport znajduje się w załączniku.

Tabela: Komentarze absolwentów studiów I stopnia na kierunku GP

Kierunek studiów:	Najważniejsze wnioski
Gospodarka Przestrzenna	Ankietowani absolwenci zwrócili uwagę głównie na: <ul style="list-style-type: none">• niewielki stopień dopasowania programu studiów Gospodarka Przestrzenna z ogólnym charakterem studiowanego kierunku (mieszanka kierunków),• zwiększenie liczby zajęć społeczno-gospodarczych,• zwiększenie liczby zajęć praktycznych.

Komentarz: *Na wstępie należy zaznaczyć, że wykonany raport monitoringu losów zawodowych absolwentów częściowo tylko będzie pomocny w analizie jakości kształcenia na kierunku GP a wynika to z tego, że analiza została przedstawiona tylko dla jednego stopnia studiów i dotyczy wyłącznie charakterystyki ilościowej. Brak szczegółowych pytań dotyczących na przykład zagadnień związanych z przydatnością uzyskanych efektów z obszaru wiedzy i kompetencji społecznych poszukiwaniu pracy lub pracy na zajmowanym stanowisku, czy też jakie zmiany w programach studiów powinny być wprowadzone na kierunku GP po to by absolwent miał lepszy start na rynku pracy wydają się być kluczowe. Przedstawiony w raporcie z BKiKP raport może być wykorzystany jedynie do wstępnego rozpoznania statusu absolwentów tego kierunku bez możliwości głębszej analizy jakości kształcenia na GP. DKJK pracowała nad przygotowaniem sugestii dla BKiKP do zmian w przygotowaniu kolejnych raportów z monitoringu losów zawodowych absolwentów wraz z zestawem możliwych pytań, które mogą być bardziej przydatne w tej analizie. Sugestie te, zostaną przekazane Pełnomocnikowi Rektora ds. Zapewnienia Jakości Kształcenia.*

W ankiecie dotyczącej losów absolwentów uczestniczyły 23 osoby I^o poziomu studiów. Absolwenci ogólnie pozytywnie oceniają zdobytą wiedzę i umiejętności. Poniżej przedstawiono komentarze absolwentów dotyczące kierunku studiów GP. Są to komentarze i uwagi głównie krytyczne, zawierające ogólne spostrzeżenie, jak i uwagi szczegółowe do konkretnych przedmiotów:

- *wcześniejsze wprowadzenie przedmiotu związanego z podstawami GIS, na przedmiotach, które były realizowane przed wprowadzeniem programu wymagana była znaność programu- studenci sami się go nauczyli,*
- *zwiększenie liczby zajęć praktycznych, ćwiczeń z programów: QGIS, GIS, CAD,*
- *mało przemyślany kierunek: mieszanka architektury i geodezji przy jednoczesnym braku uprawnień,*
- *niepotrzebne przedmioty związane z ekonomią i kredytami (istnieją już programy liczące te zagadnienia),*
- *więcej przedmiotów społeczno-gospodarczych,*
- *stworzenie z programów uzupełniających ciekawej alternatywy dla typowych przedmiotów humanizujących.*

Szczegółowe statystyki dotyczące ankiety monitoringu losów absolwentów są podane w załączonym raporcie. W oparciu o uwagi wyszczególnione w ankietach, można było wyciągnąć wnioski ogólne (w powyższej tabeli). Uwagi absolwentów świadczą o konieczności dalszych zmian w programie studiów na GP pod kątem lepszego dostosowania treści do aktualnych trendów i potrzeb otoczenia społeczno-gospodarczego. W tym przypadku konieczna jest współpraca Rady kierunku GP i RIZ przy zmianach w programie studiów I i II stopnia. Przekazywane informacje pozwolą na uwzględnienie spostrzeżeń w Eu, a także będą stanowić wiedzę studentów pozwalającą na bardziej świadomy wybór kierunku rozwoju, wyboru miejsca realizacji praktyki zawodowej / stażu czy też pierwszej pracy.

Ponadto w ramach przedmiotu Zarządzanie karierą (II stopień GP), studenci przygotowują m.in. swoje profile na LinkedIn. Następnie prowadząca (która również posiada taki profil) dodaje ich do

znajomych. Dzięki temu możliwe jest utrzymywanie kontaktu ze studentami, kiedy stają się absolwentami oraz śledzenie ich losów.

3.2. Weryfikacja osiągnięcia zakładanych efektów uczenia się

Weryfikacja efektów uczenia się została przeprowadzona w oparciu o procedurę ewaluacji osiągnięcia zakładanych efektów uczenia się URK/USZJK/WISIG/PW-01.

Tabela: Wykaz przedmiotów wybranych do ewaluacji efektów uczenia się

I.p.	Nazwa przedmiotu	Kierunek/ forma studiów S - stacjonarne, N-niestacjonarne,	Rok st./ poziom I -inżynierskie, M -magisterskie
semestr zimowy 2022/2023			
1.	Prawoznawstwo	GP/S	1/I
2.	Elementy ewidencji gruntów i budynków	GP/S	4/I
3.	Praktyczne zastosowanie GIS w gospodarce przestrzennej	GP/S	3/I
4.	Przetwarzanie danych z wykorzystaniem języka Python	GP/N	1/M
5.	Wykorzystanie zieleni w planowaniu miast	GP/S	4/I
semestr letni 2022/2023			
6.	Charakterystyka jednostki krajobrazowej	GP/S	3/I
7.	Geodezja	GP/S	1/I
8.	Geograficzne systemy informacji przestrzennej II	GP/S	2/I
9.	Seminarium magisterskie II	GP/S	2/M

Tabela: Wyniki ewaluacji realizacji efektów uczenia się dla przedmiotu

I.p.	Pytania z ewaluacji realizacji efektów uczenia się dla modułu/przedmiotu	Odpowiedź na pytanie zawarte w formularzu
1.	Czy zrealizowano wszystkie treści założone w karcie modułu/przedmiotu	Tak/Nie
2.	Czy zrealizowano wszystkie założone dla modułu/przedmiotu efekty uczenia się z obszaru wiedzy, umiejętności i kompetencji społecznych?	Tak/Nie
3.	Czy forma zaliczenia jest zgodna z kartą modułu/przedmiotu?	Tak/Nie
4.	Czy zagadnienia do egzaminu/zaliczenia oraz forma zaliczenia danego modułu umożliwiły weryfikację czy dany efekt uczenia się został zrealizowany?	Tak/Nie
5.	Czy koordynator modułu/przedmiotu posiada dokumentację przedmiotu /modułu?	Tak/Nie

Komentarz do pytań ewaluacji realizacji efektów uczenia się:

- analizy dokonano w oparciu o formularze kontroli dokumentacji z realizacji efektów uczenia się dla modułu/przedmiotu w roku akademickim 2022/2023,
- koordynator zauważył różnicowany poziom wiedzy i zaangażowania studentów, co w konsekwencji utrudniało aktywizację studentów na wykładzie,
- w USOS brak opisu przedmiotu na wykłady i ćwiczenia, brak zdefiniowania rodzaju ćwiczeń,
- brak różnicowania ocen - są bardzo wysokie,
- koordynator przedmiotu wskazuje na pilną potrzebę modyfikacji treści sylabusu przedmiotu, pomiędzy GSIP II i GSIP III, aby dostosować treści nauczania do najnowszych systemów GIS oraz wzbogacić zakres nauczania na nowe trendy,

- koordynatorzy przedmiotu zwrócili uwagę, że mała liczebność grup zajęciowych poprawia proces nauczania.

Tabela: Liczba przedmiotów/kursów, dla których przeprowadzono kontrolę zasad ewaluacji efektów uczenia się

Kierunek studiów	Liczba przedmiotów podlegających kontroli	Wnioski
Gospodarka Przestrzenna	9	Zajęcia w formie stacjonarnej odbyły się bez większych problemów. Nie wykazano istotnych uchybień

Komentarz: Nie stwierdzono uchybień w realizacji procesu kształcenia. Zakładane efekty uczenia się zostały osiągnięte. Rada kierunku rozpoczęła prace nad udoskonalaniem programu studiów kierunku Gospodarka Przestrzenna. Prace te zostały zmodyfikowane w związku z przystąpieniem do projektu FERS. Ogłoszenie wyników projektu przewidywane jest na kwiecień 2024.

Tabela: Zmiany wprowadzone w programie studiów

Kierunek studiów	Forma studiów: SI i SM – stacjonarne inż. i mgr., NI i NM – niestacjonarne inż. i mgr.	Usunięto powtarzające się treści przedmiotów	Zmieniono efekty kierunkowe	Zmieniono efekty przedmiotowe	Połączono przedmioty w moduły	Zlikwidowano przedmioty	Powołano nowe przedmioty	Zespół, osoba odpowiedzialna np. Komisja Wydziałowa
Gospodarka Przestrzenna	SI	nie	nie	7+63 nowe efekty przedmiotowe dla nowych przedmiotów w	nie	Nie	nie	Rada kierunku Gospodarka Przestrzenna Dr inż. Renata Różycka-Czas Projekt: Kształcenie na potrzeby gospodarki. Działania 01.05. Umiejętności w szkolnictwie wyższym. Numer naboru: FERS.01.05-OP.08-006/23
	SM	nie	nie	nie	nie	Nie	nie	
	NI	nie	nie	7+63 nowe efekty przedmiotowe dla nowych przedmiotów w	nie	Nie	nie	
	NM	nie	nie	nie	nie	Nie	nie	

Da kierunku Gospodarka Przestrzenna zmieniono treści i efekty 7 przedmiotów.

Objaśnienia do danych dla kierunku Gospodarka Przestrzenna:

Projekt: Kształcenie na potrzeby gospodarki. Działania 01.05. Umiejętności w szkolnictwie wyższym.
Numer naboru: FERS.01.05-OP.08-006/23

Cel programu: Realizację kompleksowych działań na kierunkach studiów kształcących na potrzeby gospodarki i rynku pracy w celu dostosowania oferty podmiotów systemu szkolnictwa wyższego do potrzeb rozwoju gospodarki oraz zielonej i cyfrowej transformacji.

Modyfikacje 7 przedmiotów:

- (1) Ochrona środowiska - zajęcia z praktykiem (ZZM i Miejskie Przedsiębiorstwo Oczyszczania)
- (2) Współczesne zmiany klimatu i ich skutki - zajęcia z praktykiem (ZZM)
- (3) Klimatologia planistyczna - zajęcia z praktykiem (IMGW)
- (4) Oceny oddziaływania na środowisko - zajęcia z praktykiem (RDOŚ)
- (5) Gleboznawstwo i ochrona gleb - zajęcia z praktykiem (IUNG), zajęcia terenowe
- (6) Przyrodnicze podstawy gospodarowania przestrzenią - wizyta studyjna Zespół Parków Krajobrazowych
- (7) Technologie GIS w szacowaniu zasobów odnawialnych źródeł energii– rozszerzenie tematyki OZE

Nowe przedmioty - 7 przedmiotów

- (1) Analizy przestrzenne z wykorzystaniem danych rastrowych
- (2) Analizy przestrzenne w zrównoważonym rozwoju terenów zurbanizowanych - zajęcia z praktykiem - analizy przestrzenne na potrzeby OZE (Alseva), wizyta studyjna Alseva,
- (3) Geoprocessing i analizy przestrzenne - zajęcia z praktykiem, ekspert GIS, sektor komercyjny,
- (4) Miejsca nieoczywiste w mieście - zajęcia z praktykiem, urbanistą,
- (5) Współczesne zarządzanie zielenią miejską,
- (6) Praktyczne zastosowania AI w analizie zjawisk w przestrzeni i badaniach środowiskowych,
- (7) Nowy Urbanizm - prowadzenie TUP i MOiARP, wizyty studyjne referat planowania UM Kraków.

Sumarycznie zmiana programu w związku z przystąpieniem do projektu na kierunku GP będzie obejmowała 14 przedmiotów. Na etapie wniosku projektowego nie trzeba było tworzyć jeszcze sylabusa, zatem nie ma bezpośrednich zmian w efektach. Należy założyć, że w przedmiotach zmodyfikowanych będzie zmiana dotycząca 1 efektu przedmiotowego (czyli 1 efekt x 7 przedmiotów = 7 zmian), natomiast w nowych przedmiotach możemy założyć po 3 nowe efekty wiedzy, 3 umiejętności i 3 kompetencje społeczne, bo tu muszą być nowe sylabusy jeśli przejdzie grant (czyli 9 efektów na przedmiot x 7 przedmiotów = 63 nowe efekty przedmiotowe).

Komentarz DKJK: *Na podstawie analizy potrzeb rynkowych i dyskusji z interesariuszami zewnętrznymi i wewnętrznymi URK podjęto decyzję, że udział w projekcie FERS jest szansą rozwoju dla kierunku GP, która polega na finansowaniu przystosowania programu studiów do wyzwań związanych ze zmianami klimatycznymi i gospodarczymi przed którymi stoi Polska. Realizacja projektu stanowić będzie modyfikację treści przedmiotów w obrębie już istniejących efektów uczenia się. Efekty uczenia odpowiadają profilowi kierunku oraz są zgodne z misją i strategią uczelni.*

3.3. Podsumowanie semestru

Podsumowanie semestru opracowano na podstawie danych przekazanych przez Dziekanat.

Tabela: Podsumowanie semestru

Kierunek studiów	Forma studiów (oznaczenia jak w pkt. 3.3.4)	Udział wpisanych na kolejny semestr [%] [Z-zima] [L-lato]	Czy było przedmiotem oceny/dyskusji	Zespół, osoba odpowiedzialna np. Rada Kierunku	Czy sformułowano wnioski
Gospodarka Przestrzenna	SI	BRAK (Z)	Tak/Nie	Kolegium Wydziału	Tak/Nie
		94,7 (L)	Tak/Nie		
	SM	BRAK (Z)	Tak/Nie		

		78,8 (L)	Tak/Nie	
	NI	0 (Z)	Tak/Nie	
		0 (L)	Tak/Nie	
	NM	0 (Z)	Tak/Nie	
		93,8 (L)	Tak/Nie	

Komentarz: Dla kierunku Gospodarka Przestrzenna dla studiów stacjonarnych magisterskich udział studentów wpisanych na kolejny semestr - zimowy wyniósł 78,8 %, co można uznać za wartość akceptowalną, lecz niską. Oznacza to, że strata wyniosła 21,2% liczby studentów. Rada Kierunku GP powinna podjąć dyskusję nad wysokim odsetkiem studentów, którzy nie kontynuują studiów po semestrze letnim i wdrożyć odpowiednie działania naprawcze. Dla studiów inżynierskich stacjonarnych udział liczby studentów przechodzących na kolejny semestr letni wyniósł 94,7 %, co można uznać za wartość dobrą i oczekiwaną. Dla kierunku Gospodarka przestrzenna studia inżynierskie niestacjonarne oraz magisterskie niestacjonarne - semestr 1 i 2 nie są prowadzone, stąd w tabeli wartości 0.

Powody niskiej zdawalności wśród studentów mogą być różne, wśród nich:

- brak ukierunkowanej uwagi studenta na konieczności ukończenia studiów,
- niekomfortowe wychodzenie studentów z rytmu nauki zdalnej,
- wykorzystywanie nadarzających się możliwości podjęcia zatrudnienia zarobkowego, które zaczyna przeszkadzać w studiowaniu,
- niedostrzeganie przez Prowadzących konsekwencji negatywnej oceny większości studentów na pierwszym i drugim terminie zaliczeń / egzaminów,
- niedostosowanie nakładów pracy Prowadzącego na rzecz przyswojenia wiedzy, zdobycia umiejętności i kompetencji społecznych na przedmiocie na poczet późniejszych być może wygórowanych dla większości studentów wymagań.

Komentarz DKJK: Na podstawie analizy danych można stwierdzić, że znacznie większy procent studentów zaliczyło semestr na studiach drugiego stopnia w stosunku do studiów pierwszego stopnia. Należy podjąć większy wysiłek promocyjny, aby rekrutować studentów z lepszymi wynikami ukończenia szkół średnich, którzy faktycznie chcą podnosić swoje kompetencje zawodowe. Działania te powinna koordynować Dziekańska Komisja ds. Współpracy Międzynarodowej i Promocji Wydziału.

Tabela: Weryfikacja punktów ECTS (dla kierunku) – liczba przedmiotów/kursów/modułów dla których zweryfikowano liczbę punktów ECTS przy nie zmienionych efektach

Kierunek studiów	Na podstawie analizy programu	Na wniosek prowadzącego	Na podstawie analizy ankiet studenckich	Zespół, osoba odpowiedzialna np. Komisja Wydziałowa
Gospodarka Przestrzenna	Nie	Nie	Nie	Rada Kierunku Gospodarka Przestrzenna

Komentarz: Punkty ECTS były weryfikowane podczas prac na programem studiów. W przyszłości, ze względu na udział URK w projekcie FERS, konieczne mogą być modyfikacje treści przedmiotów dla kierunku GP (ad p. 3.3.4), a w związku z tym także weryfikacja punktów ECTS.

3.4. Nowe inicjatywy dydaktyczne

Dla kierunku GP na pierwszym stopniu prowadzone są zajęcia wyrównujące i dostosowujące z matematyki.

Tabela: Inicjatywy dydaktyczne

Rodzaj inicjatywy	Liczba inicjatyw*				
	IŚ	GiK	GP	IiGW	AK
Kierunek studiów					
Otwarcie studiów podyplomowych			0		
Otwarcie studiów w języku obcym			0		
Nowy przedmiot w języku obcym			0		
Nowa specjalizacja			0		
Wprowadzenie zajęć wyrównawczych			1		
E-learning (liczba ECTS)			0		
Inne (podać liczbę i uzasadnić w komentarzu)			0		

Na posiedzeniu Rady Kierunku Gospodarka Przestrzenna w dniu 02.02.2023 r. podjęto temat opracowania wytycznych dotyczących przeprowadzania obron inżynierskich WNIOSKI RADY KIERUNKU: Rada kierunku jednogłośnie stwierdziła, iż studenci przystępujący do obrony w pierwszej kolejności będą proszeni o wylosowanie 3 pytań egzaminacyjnych (po 1 pytaniu z każdej puli pytań), a następnie przechodzą do prezentacji i obrony pracy. Każdorazowo kolejny student losuje pytania z pełnej puli pytań (nie może mieć miejsca sytuacja, w której komisja nie umieszcza wylosowanych wcześniej pytań w całym zbiorze przy kolejnej egzaminowanej osobie). Rada zatwierdziła, iż student musi odpowiedzieć pozytywnie na 2 z 3 wylosowanych pytań. Dodatkowo na tym samym posiedzeniu Rada kierunku jednogłośnie podnosi potrzebę opracowania nowego programu studiów na kierunku Gospodarka przestrzenna, ze względu na zaobserwowane nieprawidłowości:

- nieaktualne sylabusy, często zawierające błędy,
- nieprawidłowa/zaburzona kolejność realizowanych przedmiotów (np. studenci na 2 roku studiów mają za zadanie zrealizować projekt z wykorzystaniem oprogramowania QGIS, który poznają dopiero na kolejnym semestrze).

Ponadto Rada Kierunku GP w dniu 17.03.2023 r. dyskutowała na temat podjęcia prac zmierzających do opracowania nowego programu studiów inżynierskich na kierunku Gospodarka Przestrzenna. Temat modernizacji kierunku GP był podejmowany również na kolejnym zebraniu Rady Kierunku w dniu 24.03.2023 r., w którym wzięli udział także Kierownicy Katedr bądź ich przedstawiciele z URK. Przewodniczący zaproponował, aby w nowym planie studiów wprowadzić nowy schemat liczby godzin realizowanych w poszczególnych semestrach. Zaproponowano, aby dwa pierwsze i dwa ostatnie semestry studiów inżynierskich charakteryzowały się mniejszą liczbą godzin w odniesieniu do pozostałych semestrów (w pierwszym przypadku ze względu na to, iż studenci dopiero wdrażają się w model studiowania, natomiast na końcowych semestrach powinni mocniej zaangażować się w realizację prac inżynierskich). Każdy z członków Rady Kierunku oraz obecnych Kierowników Katedr zaakceptował takie rozwiązanie. Przeanalizowano także model programu na Uniwersytecie Łódzkim dla kierunku GP (studia inżynierskie). Przewodniczący Rady Kierunku wskazał wytyczne dotyczące proponowanych nowych przedmiotów na kierunku gospodarka przestrzenna:

- proponowane przedmioty powinny obejmować liczbę godzin stanowiącą z wielokrotnością 15 godzin,
- umieszczenie przedmiotów fakultatywnych na końcowych semestrach, gdzie student wybiera spośród wszystkich elektywów tylko te, które go interesują, zgodnie z wymaganą liczbą godzin jaką musi zrealizować (przedmioty konkurują każdy z każdym),
- wprowadzenie ustalenia, aby lista przedmiotów fakultatywnych obowiązywała na dany rok

akademicki (takie rozwiązanie rozwiązałyby problem urlopu nauczyciela akademickiego w danym roku, przedmiotów oferowanych przez visiting profesorów).

Ponadto Przewodniczący poinformował, iż nowy program na kierunku GP realizowany będzie w nowym, modułowym systemie kształcenia. Dzięki temu ograniczona zostanie liczba przedmiotów realizowanych przez studentów w tym samym czasie. Rozkład zajęć wg nowego, modułowego toku kształcenia zakładał będzie realizację danego przedmiotu w czasie ok. 2 tygodni, gdzie zajęcia z danego przedmiotu będą odbywały się blokowo, kilka razy w tygodniu w zależności od potrzeb.

Również na posiedzeniu łączonym Rady Kierunku Gospodarka Przestrzenna oraz Rady Kierunku Geodezja i Kartografia w dniu 10.11.2023 r. członkowie Rad dyskutowali na temat ewentualnych nowych kierunków studiów na WIŚiG oraz modernizacji już istniejących kierunków (w tym GP).

Na przedmiocie upowszechnianie geodanych w internecie (GP mgr) gościnnie zajęcia prowadził praktyk - specjalista GIS i jednocześnie właściciel firmy CGIS, Pan Ireneusz Wójcik. Ponadto w ramach porozumienia z KZN 2 osoby na GP miały możliwość realizowania praktyk w KZN.

3.5. Prace dyplomowe

Analizę przeprowadzono w oparciu o dane pozyskane z Dziekanatu.

Tabela: Wykorzystanie systemu antyplagiatowego

Liczba złożonych prac	Liczba prac zweryfikowanych	Wynik negatywny nie potwierdzony przez opiekuna	Wynik negatywny (praca odrzucona)
67	67	0	0

Tabela: Ocena całego toku studiów dla absolwentów

Kierunek	Forma studiów (oznaczenia jak w pkt. 2.3.5)	Średnia ocen § 24, ust. 3, pkt. a), Regulaminu Studiów	Średnia ocena z recenzji pracy	Średnia ocena z egzaminu dyplomowego	Ogólny wynik studiów
Gospodarka Przestrzenna	SI	4,122	4,5	4,139	4,304
	SM	4,147	4,625	4,530	4,375
	NI	-	-	-	-
	NM	4,176	4,125	4,489	4,313

Komentarz: Na podstawie informacji zawartych w tabeli 3.5.2. można stwierdzić, że na studiach stacjonarnych II stopnia są nieco wyższe oceny we wszystkich kategoriach w porównaniu z studiami stacjonarnymi I stopnia. Jednocześnie wyniki na studiach stacjonarnych II stopnia, jeśli chodzi o oceny z recenzji pracy oraz ogólny wynik studiów, są nieco wyższe niż na studiach niestacjonarnych II stopnia. Średnia ocen ze studiów studentów Gospodarki Przestrzennej II stopnia na studiach stacjonarnych i niestacjonarnych jest podobna. Niestety, w przypadku SI, SM i NM oceny z egzaminu dyplomowego są wyraźnie wyższe w stosunku do średniej ze studiów.

3.6. Liczba publikacji z udziałem studentów

W roku akademickim 2022/2023 studenci Gospodarki Przestrzennej nie mieli publikacji. Zaleca się, aby Kierownicy Katedr zorganizowali zebranie z pracownikami w celu podjęcia dyskusji na temat publikacji ze studentami.

3.7. Umowy na realizację prac dyplomowych z podmiotami zewnętrznymi

Analizę przeprowadzono w oparciu o informacje przekazane z Katedr.

Komentarz: W roku akademickim 2022/2023, na kierunku Gospodarka Przestrzenna zrealizowano 3 prace dyplomowe we współpracy z podmiotami zewnętrznymi. Były to następujące podmioty zewnętrzne: GIS Support Sp. z o.o., Małopolska Okręgowa Izba Architektów RP (wynik porozumienia), Towarzystwo Urbanistów Polskich – oddział w Krakowie (wynik porozumienia). Dziekan wraz z Radą Kierunku GP powinni zachęcać pracowników do realizacji prac dyplomowych ze studentami we współpracy z otoczeniem społeczno-gospodarczym co może zaowocować większą możliwością prowadzenia badań z udziałem studentów oraz łatwiejszemu przyszłego absolwenta na rynek pracy. Warto także wykorzystać potencjał Rady Interesariuszy Zewnętrznych do poszukiwania podmiotów chętnych do współpracy przy wykonywaniu takich prac. Warto także zaangażować Pełnomocnika Dziekana do spraw wdrożeń oraz współpracy z instytucjami zewnętrznymi raz Pełnomocnika Dziekana do spraw kół naukowych w celu zachęcania pracowników prowadzących zajęcia na kierunku GP, a którzy prowadzą projekty i prace zamawiane przez podmioty zewnętrzne do zachęcania do wprowadzania studentów do zespołów projektowo-badawczych i przygotowania w miarę możliwości publikacji z tych działań.

4. Doskonalenie procedur Wydziału Inżynierii Środowiska i Geodezji

W roku akademickim 2022/2023 przyjęto następujące procedury Uczelnianego Systemu Zapewnienia Jakości Kształcenia na Wydziale WIŚiG:

1. Procedura ewaluacji osiągnięcia zakładanych efektów uczenia się na Wydziale Inżynierii Środowiska i Geodezji Uniwersytetu Rolniczego im. Hugona Kołłątaja w Krakowie URK/USZJK/WISIG/PW-01 (Zarządzenie Dziekana nr 1/2023 z dnia 27 lutego 2023),
2. Procedura przyjmowania do realizacji przedmiotów do wyboru na kierunkach studiów realizowanych na Wydziale Inżynierii Środowiska i Geodezji Uniwersytetu Rolniczego im. Hugona Kołłątaja w Krakowie (URK/USZJK/WISIG/PW-02) (Zarządzenie Dziekana nr 2/2023 z dnia 27 lutego 2023).

5. Kompetencje Kadry nauczającej oraz administracyjnej

5.1. Kompetencje kadry dydaktycznej związanej z procesem kształcenia

Komentarz:

I stopień studiów na kierunku Gospodarka Przestrzenna: Na 87 przedmiotów realizowanych na studiach I-go stopnia dokonano weryfikacji przedstawionych przez koordynatorów i prowadzących przedmioty odpowiedzi w zakresie ich kompetencji dotyczących dydaktycznych. Dla niniejszego stopnia studiów każdy przedmiot posiada wykazane kompetencje. Struktura prowadzonych zajęć jest następująca: Katedra Budownictwa Wiejskiego - 1 przedmiot, Katedra Ekologii, Klimatologii i Ochrony Powietrza - 15 przedmiotów, Katedra Ekonomii i Gospodarki Żywnościowej - 2 przedmioty, Katedra Geodezji - 4 przedmioty, Katedra Geodezji Rolnej, Katastru i Fotogrametrii - 10 przedmiotów, Katedra Gleboznawstwa i Agrofizyki - 1 przedmiot, Katedra Gospodarki Przestrzennej i Architektury Krajobrazu - 26 przedmiotów, Katedra Inżynierii Sanitarnej i Gospodarki Wodnej - 3 przedmioty, Katedra Inżynierii Wodnej i Geotechniki - 8 przedmiotów, Katedra Klimatologii, Ekologii i Ochrony Powietrza - 2 przedmioty, Katedra Melioracji i Kształtowania Środowiska - 12 przedmiotów, Katedra Statystyki i Polityki Społecznej - 1 przedmiot, Katedra Zastosowań Matematyki - 2 przedmioty. W przypadku wszystkich przedmiotów była możliwa ocena kompetencji kadry prowadzącej zajęcia. W zdecydowanej większości pracownicy wykazywali kompetencje do prowadzenia przedmiotów w postaci artykułów naukowych, uczestnictwa w projektach naukowych w rzadziej jako ukończenie szkoleń, kursów oraz studiów podyplomowych. Sporadycznie występowały uzasadnienia kompetencji w postaci wykonywanych opinii technicznych i ekspertyz.

II stopień studiów na kierunku Gospodarka Przestrzenna:

Na 62 przedmioty realizowane na studiach II-go stopnia, gdzie prowadzone są dwie specjalności, dokonano weryfikacji przedstawionych przez koordynatorów i prowadzących przedmioty odpowiedzi w zakresie ich kompetencji dotyczących dydaktycznych. Dla niniejszego stopnia studiów dwa przedmioty nie posiadają wykazanych kompetencji – przedmiot „Podstawy wiedzy ekonomicznej”, prowadzony przez Wydział RE oraz „Podstawy gospodarowania wodą” na Wydziale ISiG. Struktura prowadzonych zajęć jest następująca: Katedra Budownictwa Wiejskiego - 2 przedmioty, Katedra Ekologii, Klimatologii i Ochrony Powietrza - 2 przedmioty, Katedra Ekonomii i Gospodarki Żywnościowej - 1 przedmiot, Katedra Geodezji - 7 przedmiotów, Katedra Geodezji Rolnej, Katastru i Fotogrametrii - 11 przedmiotów, Katedra Gospodarki Przestrzennej i Architektury Krajobrazu - 28 przedmiotów, Katedra Inżynierii Sanitarnej i Gospodarki Wodnej - 1 przedmiot, Katedra Inżynierii Wodnej i Geotechniki - 3 przedmioty, Katedra Melioracji i Kształtowania Środowiska - 1 przedmiot oraz Katedra Zastosowań Matematyki - 6 przedmiotów. W przypadku wszystkich zweryfikowanych przedmiotów była możliwa ocena kompetencji kadry prowadzącej zajęcia. W zdecydowanej większości pracownicy wykazywali kompetencje do prowadzenia przedmiotów w postaci artykułów naukowych, uczestnictwa w projektach naukowych w rzadziej jako ukończenie szkoleń, kursów oraz studiów podyplomowych. Sporadycznie występowały uzasadnienia kompetencji w postaci wykonywanych opinii technicznych i ekspertyz.

5.2. Kompetencje kadry administracyjnej związanej z procesem kształcenia

Pracownicy administracyjni obsługujący Dziekanat dla kierunku GP w roku akademickim 2022/2023 odbyli następujące szkolenia:

Kierunek	Pracownik	Szkolenie	Termin
Gospodarka przestrzenna	Katarzyna Bugajska	Przygotowanie pracowników dziekanatu do obsługi osób z niepełnosprawnościami	14.12.2022
		Praktyczne warsztaty z obsługi EZD oraz używania JRWA, MS Teams	10.01.2023
		Szkolenie: Wsparcie studentów w kryzysach psychicznych, realizowane w ramach projektu: „Program zwiększenia dostępności Uniwersytetu Rolniczego im. Hugona Kołłątaja w Krakowie	03.04.2023
	Monika Pytłowska	Praktyczne warsztaty z obsługi EZD oraz używania JRWA, MS Teams	10.01.2023

Zakres szkoleń:

Przygotowanie pracowników dziekanatu do obsługi osób z niepełnosprawnościami: na szkoleniu poruszany był problem wymogów dotyczących dostosowania dostępu do budynków i pomieszczeń dla osób z niepełnosprawnościami. Wymogi jakie powinny spełniać strony internetowe uczelni. Urządzenia, w które powinny być wyposażone różne jednostki w celu umożliwienia komunikowania się z osobami niepełnosprawnymi.

Praktyczne warsztaty z obsługi EZD oraz używania JRWA: na szkoleniu poruszane były kwestie rejestrowania spraw w EZD min. Dotyczące wydawania i rejestrowania zaświadczeń dla studentów, kart przebiegu studiów oraz archiwizacji dokumentów. Poprawne adresowanie korespondencji i korzystanie z bazy adresowej EZD.

Wsparcie studentów w kryzysach psychicznych: szkolenie dotyczyło pomocy oraz rozmowy z osobą podczas depresji oraz w kryzysie psychicznym. Obrazowało jak zrozumieć lepiej osoby zmagające

się z chorobami oraz zaburzeniami psychicznymi. Miało także na celu zrozumienie, co myśli i czuje osoba, która nie radzi sobie z własnymi problemami.

6. Infrastruktura dydaktyczna Wydziału IŚiG

Analiza została przeprowadzona w oparciu o procedurę oceny bazy dydaktycznej (Zarządzenie Dziekana 8/2020 z dnia 30.09.2020). Raport dotyczący oceny bazy dydaktycznej na WIŚiG jest w załączniku. Analiza została przeprowadzona oddzielnie dla budynku przy ul. Balickiej oraz w Budynku Jubileuszowym. Generalnie można stwierdzić, że Władze Wydziału dokonały pewnych inwestycji w zakresie poprawy bazy dydaktycznej, jak np. Wymiana niepiszących pisaków do tablic, bez kosztowe ulepszenie Spichlerza, montaż rolet i zegarów ściennych w Spichlerzu. Ciągłe jednak wymagane są dalsze działania jak np. zabezpieczenie budynku „Spichlerz”, w którym nieustająco od 2 lat podmakają ściany, sala 222 ze szklanymi ścianami (bardzo zimno zimą i bardzo ciepło latem, zakup dodatkowego sprzętu komputerowego oraz instalacji zwiększających komfort prowadzenia zajęć, np. klimatyzacja, nagłośnienie itp., remont sal, malowanie, wyposażenie sali reprezentacyjnej, wymiana krzeseł, naprawa oświetlenia czy klimatyzacji.

7. Ocena ankietowa opinii studentów w zakresie jakości kształcenia

Analiza została przeprowadzona w oparciu o procedurę przeprowadzenia i weryfikacji oceny ankietowej opinii studentów w zakresie jakości kształcenia, tj. programu nauczania, kadry nauczającej, organizacji kształcenia i efektów kształcenia na Wydziale Inżynierii Środowiska i Geodezji Uniwersytetu Rolniczego im. Hugona Kołłątaja w Krakowie (Zarządzenie Dziekana 11/2020 z dnia 30.09.2020).

Raporty z oceny ankietowej opinii studentów w zakresie jakości kształcenia na kierunku Gospodarka Przestrzenna WIŚiG dla semestru zimowego i letniego są w załączniku. Zwrotność ankiety wyniosła 13,2% (zima) oraz 11,2% (lato). Studenci generalnie wysoko oceniają poziom kształcenia na Wydziale, gdyż średnia ocena wszystkich przedmiotów wynosi 5,6 (zima) oraz 5,4 (lato). Wśród ocenianych typów studenci najwyżej ocenili praktyki i seminaria, a najslabiej, choć i tak na ocenę ponad 5,0 - ćwiczenia projektowe. Studenci podkreślają profesjonalne prowadzenie zajęć przez nauczycieli akademickich, ogromną wiedzę, umiejętność zainteresowania studentów omawianymi zagadnieniami. W stosunku do kilku pracowników Wydziału studenci mieli jednak zastrzeżenia co do prowadzonych zajęć. Te informacje jako poufne zostały przekazane Dziekanowi.

Komentarz: *DKJK stawia sugestię, aby władze Wydziału i Rada Kierunku dokonały intensywnej promocji tej formy oceny przedmiotu poprzez akcje informacyjne w postaci nie tylko wiadomości e-mail rozsyłanych do studentów, ale też plakatów w budynku lub informacji przekazywanych przez nauczycieli akademickich. DKJK zaleca podjęcie przez władze Wydziału działań mających na celu zwiększenie zwrotności ankiet lub też innych form pozyskania opinii studentów - dotyczy to wszystkich badań ankietowych, gdyż ich zwrotność jest wciąż na niskim poziomie. Różne formy działań powinny być podjęte w konsultacji z Samorządem studenckim Ponadto rekomenduje się by Dziekan Wydziału w porozumieniu z kierownikami jednostek na WISiG uczulali pracowników do zachęcania studentów do oceny przedmiotu i prowadzącego. Warto w akcji promocyjnej wykorzystać media elektroniczne oraz plakaty promujące ankietyzację przedmiotu, które mogą być wywieszane w budynkach Wydziału. Wskazane byłoby by Prodziekan odpowiadający za kierunek GP zorganizował spotkanie ze studentami przedmiotowego kierunku, przy udziale przedstawiciela DKJK w celu uświadomienia i dyskusji nad rolą tej formy oceny w systemie jakości kształcenia.*

8. Ankiety oceny przez studentów dotyczące całego toku studiów

Analiza została przeprowadzona w oparciu o procedurę przeprowadzenia i weryfikacji oceny ankietowej opinii absolwentów w zakresie jakości kształcenia, tj. programu nauczania, kadry nauczającej, organizacji kształcenia i efektów kształcenia na Wydziale Inżynierii Środowiska i Geodezji Uniwersytetu Rolniczego im. Hugona Kołłątaja w Krakowie (Zarządzenie Dziekana 10/2020 z dnia 30.09.2020).

Ankieta była dostępna poprzez stronę internetową Wydziału, a informacja o niej była udzielana studentom składającym prace dyplomowe przez pracowników dziekanatu. Ankieta była wypełniana w MS Forms.

W ramach tej ankiety absolwenci oceniali:

1. organizację studiów,
2. zajęcia dydaktyczne,
3. pracę biblioteki,
4. wydziałową pracownię komputerową.

W każdym pytaniu obowiązywała ocena w skali: A (ocena w stopniu wyróżniającym), B (ocena w stopniu bardzo dobrym), C (ocena w stopniu dobrym), D (ocena w stopniu dostatecznym), E (ocena nie spełnia kryteriów). Ponadto studenci mieli możliwość dodania komentarza słownego. Na kierunku Gospodarka Przestrzenna studiowało 45 absolwentów studiów magisterskich, na ankietę odpowiedziało 33 studentów, w tym 24 studentów studiów stacjonarnych (na 28 absolwentów), tj. 86% oraz 9 (na 15 absolwentów) niestacjonarnych, tj. 60%. Aktywność absolwentów stacjonarnych w ocenie toku studiów była więc nieco wyższa niż niestacjonarnych. Nie odnotowano żadnego komentarza do oceny.

Na kierunku Gospodarka Przestrzenna wyniki przedstawiały się następująco:
(Uwaga: ankietę wypełniło 24 studentów studiów stacjonarnych (S) oraz 9 studentów studiów niestacjonarnych (N). W tabeli poniżej udział procentowy dla S liczono w stosunku do 24 studentów, dla N w stosunku do 9 studentów, a dla S+N w stosunku do 33 studentów.)

Tabela: Wyniki ankiety w zakresie organizacji studiów

Specyfikacja	A			B			C			D			E		
	S	N	S+N	S	N	S+N	S	N	S+N	S	N	S+N	S	N	S+N
Informacja o planie i programie studiów (katalog kursów)	4% (1)	0% (0)	3% (1)	58% (14)	78% (7)	64% (21)	38% (9)	0% (0)	27% (9)	0% (0)	22% (2)	6% (2)	0% (0)	0% (0)	0% (0)
Oferta przedmiotów do wyboru przez studentów (elektawy)	8% (2)	0% (0)	6% (2)	58% (14)	56% (5)	58% (19)	33% (8)	33% (3)	33% (11)	0% (0)	11% (1)	3% (1)	0% (0)	0% (0)	0% (0)
Kolejność przedmiotów w planie studiów	4% (1)	0% (0)	3% (1)	33% (8)	56% (5)	39% (13)	29% (7)	33% (3)	30% (10)	29% (7)	11% (1)	24% (8)	4% (1)	0% (0)	3% (1)
Równomierność obciążenia godzinami poszczególnych semestrów	13% (3)	0% (0)	9% (3)	46% (11)	0% (0)	33% (11)	29% (7)	78% (7)	42% (14)	13% (3)	11% (1)	12% (4)	0% (0)	11% (1)	3% (1)
Praca dziekanatu	38% (9)	11% (1)	30% (10)	46% (11)	67% (6)	52% (17)	8% (2)	11% (1)	9% (3)	8% (2)	11% (1)	9% (3)	0% (0)	0% (0)	0% (0)
Możliwość rozwoju i pracy w kołach naukowych	29% (7)	22% (2)	27% (9)	38% (9)	22% (2)	33% (11)	29% (7)	56% (5)	36% (12)	3% (1)	0% (0)	4% (1)	0% (0)	0% (0)	0% (0)

Tabela: Wyniki ankiety dotyczącej zajęć dydaktycznych

Specyfikacja	A			B			C			D			E		
	S	N	S+N	S	N	S+N	S	N	S+N	S	N	S+N	S	N	S+N
Aktualna treść kursów	17% (4)	11% (1)	15% (5)	58% (14)	56% (5)	58% (19)	25% (6)	22% (2)	24% (8)	0% (0)	11% (1)	3% (1)	0% (0)	0% (0)	0% (0)
Wielkość grup studenckich	42% (10)	22% (2)	36% (12)	54% (13)	78% (7)	61% (20)	4% (1)	0% (0)	3% (1)	0% (0)	0% (0)	0% (0)	0% (0)	0% (0)	0% (0)
Dobór zajęć praktycznych do kierunku studiów	13% (3)	22% (2)	15% (5)	54% (13)	22% (2)	45% (15)	33% (8)	33% (3)	33% (11)	0% (0)	22% (2)	6% (2)	0% (0)	0% (0)	0% (0)

Tabela: Wynik ankiety dotyczącej pracy Biblioteki Głównej UR

Specyfikacja	A			B			C			D			E		
	S	N	S+N	S	N	S+N	S	N	S+N	S	N	S+N	S	N	S+N
Dostępność literatury potrzebnej do zajęć	25% (6)	22% (2)	24% (8)	54% (13)	78% (7)	61% (20)	17% (4)	0% (0)	12% (4)	4% (1)	0% (0)	3% (1)	0% (0)	0% (0)	0% (0)
Dostępność do komputerowych baz danych	33% (8)	0% (0)	24% (8)	50% (12)	67% (6)	55% (18)	17% (4)	22% (2)	18% (6)	0% (0)	11% (1)	3% (1)	0% (0)	0% (0)	0% (0)
Warunki pracy w czytelniku	38% (9)	11% (1)	30% (10)	42% (10)	67% (6)	48% (16)	17% (4)	22% (2)	18% (6)	4% (1)	0% (0)	3% (1)	0% (0)	0% (0)	0% (0)

Tabela: Wyniki ankiety dotyczącej Wydziałowej Pracowni Komputerowej

Specyfikacja	A			B			C			D			E		
	S	N	S+N	S	N	S+N	S	N	S+N	S	N	S+N	S	N	S+N
Możliwość korzystania z komputera w pracowni wydziałowej	33% (8)	0% (0)	24% (8)	38% (9)	67% (6)	45% (15)	29% (7)	22% (2)	27% (9)	0% (0)	11% (1)	3% (1)	0% (0)	0% (0)	0% (0)
Jakość oprogramowania	25% (6)	0% (0)	18% (6)	58% (14)	56% (5)	58% (19)	17% (4)	33% (3)	21% (7)	0% (0)	11% (1)	3% (1)	0% (0)	0% (0)	0% (0)
Dostęp do Internetu	17% (4)	22% (2)	18% (6)	50% (12)	11% (1)	39% (13)	25% (6)	56% (5)	33% (11)	8% (2)	11% (1)	9% (3)	0% (0)	0% (0)	0% (0)

Tabela: Wyniki ankiety dotyczącej pytania: W jakim stopniu studia w Uniwersytecie Rolniczym rozwinęły w tobie:

Specyfikacja	A			B			C			D			E		
	S	N	S+N	S	N	S+N	S	N	S+N	S	N	S+N	S	N	S+N
Wiedzę specjalistyczną	8% (2)	33% (3)	15% (5)	67% (16)	33% (3)	58% (19)	25% (6)	33% (3)	27% (9)	0% (0)	0% (0)	0% (0)	0% (0)	0% (0)	0% (0)
Nawyki do samokształcenia	8% (2)	22% (2)	12% (4)	58% (14)	33% (3)	52% (17)	29% (7)	44% (4)	33% (11)	4% (1)	0% (0)	3% (1)	0% (0)	0% (0)	0% (0)
Umiejętność pracy w zespole	13% (3)	33% (3)	18% (6)	50% (12)	33% (3)	45% (15)	33% (8)	33% (3)	33% (11)	4% (1)	0% (0)	3% (1)	0% (0)	0% (0)	0% (0)
Umiejętności praktyczne	13% (3)	33% (3)	18% (6)	42% (10)	33% (3)	39% (13)	38% (9)	22% (2)	33% (11)	8% (2)	11% (1)	9% (3)	0% (0)	0% (0)	0% (0)

Komentarz: W pierwszej sekcji pytań dominują oceny B nad A i C. Wśród stosunkowo wyrównanego poziomu ocen, studenci niestacjonarni procentowo niżej oceniają poruszone w pytaniach kwestie. Należy zwrócić uwagę na nieliczne, ale występujące w ocenie studentów niestacjonarnych, negatywne noty (E) w zakresie: Informacji o planie i programie studiów oraz Równomierności obciążenia godzinami poszczególnych semestrów. Wśród studentów stacjonarnych pojawił się natomiast negatywny głos dotyczący kolejności przedmiotów w planie studiów.

Sekcja druga pytań powieliła schemat rozkładu ocen (przeważają bardzo dobre B, nad wyróżniającą A i dobrą C). Należy zauważyć jedynie dostateczną ocenę (D) dotyczącą doboru zajęć praktycznych do kierunku studiów, którą wystawiło aż 22% studentów niestacjonarnych, co może wskazywać na niespełnienie oczekiwań dotyczących treści praktycznych w przebiegu studiów. Należy zwrócić uwagę na ten aspekt, mając na względzie, że studenci niestacjonarni najczęściej podejmują równoległe do studiów pracę zawodową i mają już pewne doświadczenie praktyczne i oczekiwania dotyczące takich zajęć.

Sekcja trzecia to ocena biblioteki, w niej również przeważają oceny B i też wystawione przez studentów niestacjonarnych i stacjonarnych, co napawa zadowoleniem sprostania wymagań przy specyfice tego trybu studiów.

Sekcja czwarta - ocena dostępności do IT. W tej sekcji także przeważają oceny B nad A i C. Nieco wyżej oceniona jest jakość oprogramowania niż dostęp do pracowni i internetu. Pracownie komputerowe zajmowane są przez zajęcia dydaktyczne, a ogólnodostępne stanowiska komputerowe zostały zlikwidowane z powodów bezpieczeństwa. Dlatego należy zwrócić uwagę na dobrą (pod względem zasięgu, bezpieczeństwa i mocy) sieć bezprzewodową WiFi w każdym budynku, w którym przebywają studenci.

Ostatnia sekcja pytań dotyczy nabytej wiedzy i kompetencji społecznych. Zdobytą wiedzę dobrze oceniają studenci stacjonarni jak i niestacjonarni, choć pojawiły się niskie oceny (D) dotyczące nabycia umiejętności praktycznych, szczególnie wśród studentów niestacjonarnych. Wysoko oceniono rozwinięcie wiedzy specjalistycznej, samokształcenie i umiejętność pracy w zespole.

Generalnie absolwenci studiów II stopnia bardzo dobrze oceniają cały tok studiów. Rada Kierunku GP powinna podjąć działania do korekty organizacji studiów i programu studiów ukierunkowanego bardziej na uzyskanie praktycznych umiejętności i kompetencji społecznych na kierunku Gospodarka Przestrzenna.

9. Ocena ankietowa opinii studentów w zakresie pracy dziekanatu, wymiany międzynarodowej, systemu USOS, strony internetowej Wydziału i Uczelni

Analiza została przeprowadzona w oparciu o procedurę oceny funkcjonowania dziekanatu, systemu USOS, wymiany międzynarodowej oraz strony internetowej Wydziału Inżynierii Środowiska i Geodezji Uniwersytetu Rolniczego im. H. Kołłątaja w Krakowie i strony internetowej Uniwersytetu Rolniczego im. Hugona Kołłątaja w Krakowie (Zarządzenie Dziekana 9/2020 z dnia 30.09.2020). Raporty z ankiet znajduje się w załączniku. Udział studentów wypełniających tą ankietę dla kierunku GP wyniósł 6 osób. Studenci w zdecydowanej większości pozytywnie oceniają funkcjonowanie dziekanatu, systemu USOS, strony internetowej Wydziału i Uczelni. Zaleceniem jest przeprowadzenie akcji uświadamiającej gronu studentów możliwość składania ankiet i wskazywania obszarów, w których organizacja toku studiów mogłaby ulec polepszeniu. Na poziomie tak niskiej zwrotności jest to działanie utrudnione.

Ankietę wypełniło 6 osób (2 studentów 1 stopnia oraz 4 2 stopnia). Na pytanie: Czy dziekanat jest otwierany punktualnie – 5 osób odpowiedziało, że tak, 1 osoba, iż raczej nie. Na pytanie: Czy

uzyskuje Pan/Pani w dziekanacie potrzebne i kompletne informacje – 5 osób odpowiedziało, iż tak lub raczej tak, 1 osoba odpowiedziała, że raczej nie. Kolejne pytanie: Czy jest Pan(i) ogólnie zadowolony(a) z obsługi przez pracowników dziekanatu - 5 osób odpowiedziało, iż tak lub raczej tak, 1 osoba odpowiedziała, że nie. Jeśli chodzi o ogólną ocenę funkcjonowania dziekanatu, to 4 osoby oceniły funkcjonowanie dziekanatu bardzo dobrze, 1 dobrze, 1 źle.

Wśród uwag, komentarzy i propozycji zmierzających do usprawnienia pracy dziekanatu znalazły się:

- miałam problem z uzyskaniem informacji o miejscu dostarczenia deklaracji wyboru opiekuna pracy dyplomowej. Krążyłam po sekretariatach i pokojach, bo nikt nie wiedział, gdzie mam dostarczyć. Finalnie okazało się że do dziekanatu mojego wydziału powinnam dostarczyć ten dokument. Straciłam sporo czasu przez tą sytuację,
- proponuję, żeby był częściej otwarty,
- na Balickiej wszystko super, a dziekanat na al. Mickiewicza kuleje w każdej kwestii,
- dużo uśmiechu i cierpliwości u Pań tam pracujących,
- wspaniałe Panie,
- brak szacunku do studenta oraz krytyczne komentarze w stronę studenta. Prośba o większą wyrozumiałość i udzielania informacji bez zbędnych komentarzy.

W tym miejscu warto podkreślić, iż pracownicy Dziekanatu doskonałą wciąż swoje kompetencje jako kadra administracyjnej związanej z procesem kształcenia na kierunku Gospodarka Przestrzenna.

Ponadto system USOS oceniony został dobrze lub raczej dobrze przez wszystkich ankietowanych. Na pytanie: Jak Pan/Pani ocenia przydatność, terminowość i kompletność informacji wprowadzanych do USOS – 5 osób odpowiedziało, iż dobrze lub raczej dobrze, 1 osoba, że źle. Wśród zalet systemu USOS wskazano na dostęp do ocen, wśród wad – brak aktualnego planu zajęć. Ankietowani studenci nie korzystali z programów związanych z wymiłą międzynarodową.

Na pytania: Czy informacje umieszczone na stronie internetowej WISiG są zrozumiałe, łatwo dostępne i wystarczające, czy informacje umieszczone na stronie internetowej WISiG są wystarczająco często aktualizowane, czy informacje umieszczone na ogólnouczelnianej stronie internetowej UR są zrozumiałe, łatwo dostępne i wystarczające, czy informacje umieszczone na stronie internetowej UR były wystarczająco często aktualizowane - ankietowani studenci odpowiedzieli, iż tak lub raczej tak.

Na pytania: W jakim zakresie informacje na stronie internetowej WISiG były niewystarczające oraz jakich informacji by Pani/Pan oczekiwał, ankietowani studenci udzielili następujących odpowiedzi: *“o dacie rozpoczęcia 1 semestru studiów drugiego stopnia, praktyki zawodowe, O życiu studentów, nie zauważyłam, aby nie były wystarczające, w oddawaniu pracy dyplomowej oraz informacje o kołach naukowych”*

Podczas odpowiedzi na pytanie: *W jakim zakresie informacje na ogólnouczelnianej stronie internetowej UR były niewystarczające*, respondent odpowiedział: *“na ogólnouczelnianej stronie są prawie tylko informacje o WIPIE i WRE, mało jest o innych wydziałach, a nasz wydział ma ci pokazać i czym się pochwalić”*

Komentarz: *Podstawowym problemem oceny ankietowej opinii studentów w zakresie pracy dziekanatu, wymiany międzynarodowej, systemu USOS, strony internetowej Wydziału i Uczelni jej je niska zwrotność. Rada kierunku GP i Władze Wydziału wraz z WRSS powinny poczynić działania zmierzające do zachęcenia studentów do bardziej aktywnego udziału w tej ankiecie. Dodatkowo zaleca się podjęcie działań związanych z zamieszczaniem aktualnych harmonogramów zajęć w systemie USOS.*

10. Hospitacje zajęć dydaktycznych

Raport został przygotowany na bazie hospitacji zajęć dydaktycznych przeprowadzonych w roku akademickim 2022/2023 na kierunku Gospodarka Przestrzenna w oparciu o procedurę ogólną PO-03: hospitacje zajęć dydaktycznych (URK/USZJK/PO-03) opisaną w Zarządzenia Rektora Nr 103/2022 z dnia 21 października 2022 roku. Dane do przygotowania niniejszego raportu pochodziły z dokumentacji zawierającej indywidualne raporty z hospitacji gromadzone w Dziekanacie WIŚiG. Wszystkie indywidualne raporty z hospitacji zgromadzone w Dziekanacie były podpisane zarówno przez hospitowanego jak i hospitujących. Łącznie na kierunku Gospodarka Przestrzenna przeprowadzono 5 hospitacji. Szczegółowy wykaz liczby przeprowadzonych hospitacji dla poszczególnych jednostek zestawiono w tabeli poniżej.

Tabela: Liczba hospitacji wykonanych na kierunku Gospodarka Przestrzenna w roku akademickim 2022/2023 w podziale na jednostki prowadzące zajęcia

Jednostka (Katedra)	Pracownicy badawczo - dydaktyczni		Doktoranci	Razem	Plan hospitacji
	sem. zimowy	sem. letni			
KBW	1	0	0	1	1
KEKiOP	1	0	0	1	1
KiSiGW	0	0	0	0	0
KiWiG	0	0	0	0	0
KMiKŚ	0	0	0	0	0
KGRKiF	0	1	0	1	1
KG	0	0	0	0	0
KGPIAK	1	0	0	1	1
KZM	0	1	0	1	1

W roku akademickim 2022/2023 wykonano w 100% zaplanowaną liczbę hospitacji. W tabeli kolejnej przedstawiono liczbę hospitowanych pracowników na kierunku Gospodarka Przestrzenna w zależności od stanowiska.

Tabela: Liczba hospitowanych pracowników na kierunku Gospodarka Przestrzenna w roku akademickim 2022/2023 w zależności od stanowiska

Stanowisko	Liczba hospitacji
Doktorant	0
Starszy wykładowca	0
Asystent	0
Adiunkt ze stopniem doktora	3
dr hab. inż. (inna)	0
Adiunkt ze stopniem doktora habilitowanego	0
Profesor Uczelni	1
Profesor	1
Razem	5

W tabeli przedstawiono liczbę hospitacji wykonanych na kierunku Gospodarka Przestrzenna w roku akademickim 2022/2023 w zależności od formy zajęć.

Tabela: Liczba hospitacji wykonanych na kierunku Gospodarka Przestrzenna w roku akademickim 2022/2023 w zależności od formy zajęć

Forma zajęć	Liczba hospitacji
Wykład	3
Ćwiczenia audytoryjne	0
Ćwiczenia projektowe (inna)	0
Ćwiczenia projektowe	2
Ćwiczenia laboratoryjne	0

Podsumowanie wyników hospitacji: Wszystkie osoby hospitowane uzyskały pozytywną ocenę. W 100 % liczba punktów oceny końcowej wyniosła 5 pkt (na max możliwych 5 pkt). W roku akademickim 2022/2023 wykonano w 100% zaplanowanej liczby hospitacji. Zajęcia realizowano prawidłowo (cel dydaktyczny, poznawczy, kształtujący), zgodnie z treściami uczenia się, zdefiniowanymi w sylabusie przedmiotu. W większości przypadków podkreślono bardzo profesjonalne prowadzenie zajęć, jasny i czytelny przekaz, starannie wykonane prezentacje, dobry kontakt prowadzącego ze studentami. Zajęcia były prowadzone w formie stacjonarnej.

Uwagi dyskusyjne Hospitujących:

- 1) Hospitujący sugerują prowadzącemu intensywniejsze posługiwanie się głosem
- 2) hospitujący podkreślają wysoki poziom przygotowania merytorycznego, dobrą współpracę, punktualność i zaangażowanie.

Uwagi:

- 1) Studenci w większości hospitowanych osób bardzo wysoko ocenili kompetencje i profesjonalizm dydaktyczny z omawianych zagadnień nie tylko na tych zajęciach, ale także na tych, które się już odbyły z tego przedmiotu. Podkreślili punktualność i terminowość zajęć, zgodnie z rozkładem zajęć,
- 2) w jednym przypadku bardzo lakoniczna ocena hospitacji; brak albo bardzo lakonicznie opisanie wypowiedzi studentów.

Władze Wydziału powinny uczyć Hospitujących by mocniej uwydatniali wypowiedzi studentów oraz formułowali rzeczowe komentarze w raporcie z hospitacji, gdzie wymagane jest podanie informacji o treści zajęć, stosowanych pomocach dydaktycznych, sposobie prowadzenia zajęć, rozplanowania zajęć przez prowadzącego oraz interakcji prowadzącego ze studentami.

11. Weryfikacja procesu dyplomowania

Weryfikacja procesu dyplomowania została przeprowadzona w oparciu o procedurę ewaluacji osiągania zakładanych efektów uczenia się URK/USZJK/WISIG/PW-01. Raport z weryfikacji procesu dyplomowania jest w załączniku. Zgodnie z procedurą weryfikacji prac dyplomowych inżynierskich i magisterskich na Wydziale Inżynierii Środowiska i Geodezji UR w Krakowie w roku akademickim 2022/2023 na kierunku Gospodarka Przestrzenna przeprowadzono weryfikację procesu dyplomowania. Weryfikacja dotyczyła wybranych prac dyplomowych inżynierskich i magisterskich studiów stacjonarnych i niestacjonarnych, które zostały złożone przez studentów w roku akademickim 2022/2023. Kierunek GP w roku 2022/23 ukończyło ogółem 77 studentów, w tym 25 – I stopień i 29 – II stopień studiów stacjonarnych i 0 – I stopień i 23 – II stopień studiów niestacjonarnych. Do oceny wybrano 6,5% prac ogółem dla studiów stacjonarnych I i II stopnia

studiów. Prace zostały ocenione przez eksperta wybranego z grona nauczycieli akademickich Wydziału przez z-ca Pełnomocnika Dziekana ds. Jakości Kształcenia. W sumie oceniono 5 prac (3 magisterskie i 2 inżynierskie).

Spośród ocenianych prac na kierunku Gospodarka Przestrzenna we wszystkich przypadkach proces dyplomowania został oceniony pozytywnie (2 prace inżynierskie stacjonarne i 2 prace magisterskie stacjonarne i 1 magisterska niestacjonarnie).

Uwagi recenzentów pojawiające się w pracach:

1. ocena merytoryczna pracy nie koresponduje z wystawioną oceną – promotor/recenzent,
2. brak lub niewyczerpująca w pracach dyplomowych magisterskich analiza i dyskusja wyników,
3. promotor lub recenzent zauważa liczne błędy metodyczne i obliczeniowe – i nie reaguje na ich poprawienie przez autora, obszernie argumentując przeciętną wartość merytoryczną pracy,
4. promotor zawyża ocenę końcową,

Zalecenia:

1. uczestniczenie w seminariach dyplomowych promotorów, co pozwoli na zwrócenie uwagi pracownikom prowadzącym prace dyplomowe na techniczne i merytoryczne zasady pisania prac,
2. aby promotorzy bardziej wnikliwie podchodzili do oceny pracy dyplomowej i jeśli stwierdzili rażące błędy merytoryczne wycofali pracę do poprawy.

12. Realizacja praktyk zawodowych

Szczegółowy raport z praktyk zawodowych realizowanych na kierunku Gospodarka Przestrzenna studia stacjonarne i niestacjonarne znajduje się w załączniku. W trakcie realizacji praktyk studentów, wszystkie zakładane efekty uczenia się zostały osiągnięte.

Analizując przebieg realizacji praktyki na kierunku Gospodarka Przestrzenna należy podkreślić, iż:

- w roku akademickim obejmującym przedłożony raport, praktyki zawodowe na kierunku Gospodarka Przestrzenna odbyły się zgodnie z obowiązującym regulaminem,
- praktykę zrealizowało 16 studentów II roku studiów stacjonarnych I^o stopnia, zobligowanych do jej odbywania przez program kształcenia,
- w wyznaczonym terminie praktykę zaliczyło 100% studentów (16 osób),
- analizując zawarte w dziennikach praktyk opinie zakładowych opiekunów nie stwierdzono w nich uwag krytycznych. Znaleźć w nich można natomiast zapisy o wysokim poziomie wiedzy i umiejętnościach studentów skierowanych na praktykę,
- założone efekty uczenia się studentów na kierunku Gospodarka Przestrzenna dla studiów stacjonarnych w ramach praktyki zawodowej zostały w pełni osiągnięte,
- Studenci samodzielnie wybierali miejsca odbywania praktyki zawodowej z przewagą wyboru administracji samorządowej (38% osób) i agencji nieruchomości (31%),
- dwóch Studentów zgłosiło chęć realizacji praktyki w Krajowym Zasobie Nieruchomości, co możliwe było dzięki podpisanemu przez WIŚiG porozumieniu z KZN; Instytucja ta po przeprowadzonej hospitaacji jest rekomendowana do dalszej współpracy w zakresie realizacji praktyk zawodowych,
- w celu dopełnienia przez Studentów kwestii formalnych realizacji praktyki należy w przyszłości uczulić Studentów, by przedstawili Opiekunom praktyk dokumenty, które muszą zostać złożone po realizacji praktyki (głównie konieczność uzupełniania przez Opiekuna tabeli efektów uczenia się, która stanowiła kwestię problematyczną zgłaszaną do Pełnomocnika ds. praktyk przez

Studentów a także Opiekunów praktyk podczas hospitacji). Ponadto do rozważenia jest inne sformułowanie efektów lub też przygotowanie przewodnika z przykładami opisującymi realizację poszczególnych efektów. Również w załączniku 7, w miejscu proponowanych zmian w programie studiów opiekunowie praktyk wskazali na trudności w uzupełnieniu formularza oceny stopnia osiągnięcia efektów uczenia się podczas praktyki zawodowej. Wskazano, iż wyszczególnione grupy umiejętności mogą być nie do zweryfikowania podczas praktyki z uwagi na specyfikę pracy i zakres działalności instytucji. Podkreślono, iż tego typu formularze powodują, że mimo chęci rzetelnej oceny studenta przez opiekuna praktyk, nie będzie takiej możliwości i stopień osiągnięcia efektów uczenia się będzie zaniżony lub zawyżony. Zarekomendowano rozważenie zmian w formularzu oceny lub zrezygnowanie z niego,

- opiekunowie praktyk wskazali na silne strony efektów uczenia się takie jak: umiejętność wykonywania powierzonych zadań, dobre przygotowanie studentów z podstaw prawnych związanych z obrotem nieruchomościami oraz ogólnie z zakresu nieruchomości. Zarekomendowano jednak rozważenie zwiększenia liczby godzin zajęć praktycznych (ćwiczeń) i/lub ich modyfikacji tematycznej z tego zakresu,
- opiekunowie praktyk nie wskazali na żadne słabe strony efektów uczenia się,
- uzupełnione przez 75% Studentów realizujących praktykę ankiety nie wykazały większych nieprawidłowości. Należy jednak wziąć pod uwagę jedną negatywną opinię nt. Instytucji przyjmującej na praktykę, która w opinii jednego Studenta nie przygotowała dla niego odpowiedniego miejsca/stanowiska podczas realizacji praktyki. W związku z tym Student ten nie poleciłby tego miejsca do realizacji praktyki zawodowej. Mowa o Instytucji ABN Nieruchomości Rodzina u Siebie.

Komentarz: *W roku akademickim 2022/2023 realizacja praktyk zawodowych była na wysokim poziomie. DKJK przychyliła się rekomendacji zawartych w szczegółowym raporcie. Opiekun praktyk powinien zwrócić szczególną uwagę na wyczulenie studentów, aby w momencie szukania praktyki, przedstawili niezbędną dokumentację instytucji przyjmującej na praktykę. Wydziałowy Koordynator ds. praktyk mógłby zastanowić się nad ograniczeniem wymaganej od pracodawcy dokumentacji (największe trudności sprawia pracodawcy uzupełnienie tabeli efektów uczenia się). W podsumowaniu należy stwierdzić, że realizacja praktyk zawodowych przebiegła prawidłowo, a zaleceniem na przyszłość jest konieczność zadbania o zgodne z formalnymi zaleceniami wypełnianie dokumentów praktyk, jak przedstawiono w punktach powyżej.*

13. Działalność Koła Naukowego

W roku akademickim 2022/23 na Wydziale funkcjonowało Koło Naukowe Gospodarki Przestrzennej „Locus”, którego opiekunem była dr inż. dr inż. Barbara Czesak, pracownik naukowo-badawczy Katedry Gospodarki Przestrzennej i Architektury Krajobrazu.

W dniu 29 maja 2023 roku odbyła się Sesja Kół Naukowych Uniwersytetu Rolniczego im. Hugona Kołłątaja w Krakowie. W ramach Sesji pracowała Sekcja Wydziału Inżynierii Środowiska i Geodezji. W trakcie obrad Sekcji zaprezentowano 10 referatów. Wśród nich znalazły się 3 referaty Koła Naukowego Gospodarki Przestrzennej „LOCUS”:

1. Patrycja Burtan, Michalina Czech, Jan Całus „Wdrożenie systemu informacji przestrzennej na poziomie lokalnym na przykładzie zieleni miejskiej w Skawinie” Koło Naukowe Gospodarki Przestrzennej „LOCUS” Opiekun naukowy: dr inż. Barbara Czesak
2. Gabriela Czyżycka „Testowanie metod badania zagrożeń wizualnych (visual pollution)” Koło Naukowe Gospodarki Przestrzennej „LOCUS” Opiekun naukowy: dr inż. Barbara Czesak,

3. Paweł Wita „Wykorzystanie narzędzi GIS do analizy zmian rzeźby terenów górniczych w obrębie doliny rzeki Szotkówki ”Koło Naukowe Gospodarki Przestrzennej „LOCUS” Opiekun naukowy: dr inż. Barbara Czesak.

Sesja Kół Naukowych miała charakter konkursowy i w związku z tym do oceny referatów powołano Jury w składzie:

Przewodniczący Jury: Prof. dr hab. inż. Janusz Miczyński Katedra Ekologii, Klimatologii i Ochrony Powietrza

Członkowie Jury:

Dr hab. inż. Ewelina Zając, prof. URK Katedra Melioracji i Kształtowania Środowiska

Dr inż. Dawid Bedla Katedra Ekologii, Klimatologii i Ochrony Powietrza

Dr inż. Renata Różycka-Czas Katedra Gospodarki Przestrzennej i Architektury Krajobrazu

Dr inż. arch. Leszek Bylina Katedra Gospodarki Przestrzennej i Architektury Krajobrazu

Dr inż. Pelagia Gawronek Katedra Geodezji

Sekretarz Jury (bez prawa głosu): Dr hab. inż. Andrzej Gruchot Katedra Inżynierii Wodnej i Geotechniki

Decyzją Jury wśród laureatów Sekcji Wydziału Inżynierii Środowiska i Geodezji Sesji Kół Naukowych Uniwersytetu Rolniczego im. Hugona Kołłątaja w Krakowie znalazł się na III miejscu Paweł Wita z referatem: „Wykorzystanie narzędzi GIS do analizy zmian rzeźby terenów górniczych w obrębie doliny rzeki Szotkówki ”Koło Naukowe Gospodarki Przestrzennej „LOCUS”

Aktualny skład osobowy Zarządu (przewodniczący, zastępca, sekretarz):

- inż. Jan Całus - Prezes

- inż. Patrycja Burtan - Zastępca Prezesa

- inż. Kinga Gniewek - Sekretarz

Dane Opiekuna Koła Naukowego:

Dr inż. Barbara Czesak, Katedra Gospodarki Przestrzennej i Architektury Krajobrazu, WIŚiG

Lista wszystkich prezentacji członków koła (studenckie sesje uczelniane, krajowe, międzynarodowe lub konferencje naukowe z udziałem studentów) w kolejności: Sesja, Nazwa Koła/Sekcji, Autorzy, Opiekun naukowy, Tytuł referatu/posteru:

- Uczelniana Sesja Kół Naukowych, Koło Naukowe Gospodarki Przestrzennej Locus, inż. Paweł Wita, Opiekun naukowy: dr inż. Barbara Czesak, referat: „Wykorzystanie narzędzi GIS do analizy zmian rzeźby terenów górniczych w obrębie doliny rzeki Szotkówki”,
- Uczelniana Sesja Kół Naukowych, Koło Naukowe Gospodarki Przestrzennej Locus, inż. Patrycja Burtan, inż. Michalina Czech, inż. Jan Całus, Opiekun naukowy: dr inż. Barbara Czesak, referat: „Wdrożenie Systemu Informacji Przestrzennej na poziomie lokalnym na przykładzie zieleni miejskiej w Skawinie” ,
- Uczelniana Sesja Kół Naukowych, Koło Naukowe Gospodarki Przestrzennej Locus, inż. Gabriela Czyżycka, Opiekun naukowy: dr inż. Barbara Czesak, referat: 2.„Testowanie metod badania zagrożeń wizualnych (visual pollution)”,
- Ogólnopolska konferencja naukowa “Geoinformacja: Nauka – Praktyka – Edukacja” organizowana pod patronatem JM Rektora UAM prof. dr hab. Bogumiły Kaniewskiej – Uniwersytet im. Adama Mickiewicza w Poznaniu, Koło Naukowe Gospodarki Przestrzennej Locus, inż.

Gabriela Czyżycka, Opiekun naukowy: dr inż. Barbara Czesak, referat: „Badanie zagrożeń wizualnych przy wykorzystaniu środowiska GIS”,

- Ogólnopolska konferencja naukowa “Geoinformacja: Nauka – Praktyka – Edukacja” organizowana pod patronatem JM Rektora UAM prof. dr hab. Bogumiły Kaniewskiej – Uniwersytet im. Adama Mickiewicza w Poznaniu, Koło Naukowe Gospodarki Przestrzennej Locus, inż. Patrycja Burtan, Opiekun naukowy: dr inż. Barbara Czesak, referat: „Wizualizacja danych przestrzennych na obszarze Beskidu Wyspowego za pomocą programu QGIS”,
- Ogólnopolska konferencja naukowa “Geoinformacja: Nauka – Praktyka – Edukacja” organizowana pod patronatem JM Rektora UAM prof. dr hab. Bogumiły Kaniewskiej – Uniwersytet im. Adama Mickiewicza w Poznaniu, Koło Naukowe Gospodarki Przestrzennej Locus, inż. Michalina Czech, Opiekun naukowy: dr inż. Barbara Czesak, referat: „Wykorzystanie automatyzacji w QGIS do wyznaczania najbardziej optymalnej trasy”,
- Ogólnopolska konferencja naukowa “Geoinformacja: Nauka – Praktyka – Edukacja” organizowana pod patronatem JM Rektora UAM prof. dr hab. Bogumiły Kaniewskiej – Uniwersytet im. Adama Mickiewicza w Poznaniu, Koło Naukowe Gospodarki Przestrzennej Locus, inż. Paweł Wita, Opiekun naukowy: dr inż. Barbara Czesak, referat: „Wykorzystanie narzędzi GIS do analizy zmian rzeźby terenów górniczych w obrębie doliny rzeki Szotkówki”.

Wykaz zrealizowanych obozów naukowych: Obóz naukowy pt: „Badanie roli reklamy zewnętrznej w obszarach cennych krajobrazowo”, 11-18 kwietnia 2023, Władysławowo.

Inne formy działalności Koła:

- Referat mgr inż. Pawła Wity otrzymała III miejsce na Uczelnianej Sesji Kół Naukowych.
- W dniu 21 marca 2023 r., inż. Patrycja Burtan oraz mgr inż. Michalina Czech brały udział w prowadzeniu warsztatów w ramach dni otwartych Uniwersytetu Rolniczego na Wydziale Inżynierii Środowiska i Geodezji. Temat warsztatów nosił tytuł: „Geoinformacja na Giewoncie”.

14. Umiędzynarodowienie studiów

Analiza została przeprowadzona na podstawie informacji pozyskanych od Pełnomocnika Dziekana ds. Programu ERASMUS+ oraz Wymiany Międzynarodowej Studentów i Pracowników.

14. 1. Wymiana studentów

Komentarz: *Wg danych dostarczonych od koordynatorów wydziałowych w roku akademickim 2022/23 z kierunku Gospodarka Przestrzenna dwoje studentów studiów magisterskich uczestniczyło w wymianie w programie BIP ERASMUS+ Multi-Spectral Imaging and System Analysis: Tools for smart water management, Sentinel-2 MSI for water quality assessment w Polytechnic Institute of Beja, Portugalia, w terminach 09.02-03.03.2023 (fizyczna mobilność) i 06-17.03.2023 (online).*

Rekrutacja na wyjazdy na studia w ramach programu Erasmus+ prowadzana jest dla studentów WIŚiG dwa razy do roku tj. w październiku na semestr letni oraz marcu na semestr zimowy lub cały rok akademicki, zgodnie z kalendarzem ogólnouczelnianym. Informacje o rekrutacji Erasmus rozsyłane są poprzez USOS mail do wszystkich studentów WIŚiG. Dodatkowo, w roku akademickim 2022/2023, na początku każdego semestru, BWiWM zorganizowało spotkania on line na platformie MSTeams promujące i zachęcające studentów do udziału w Erasmus+. Spotkania o tej samej tematyce były organizowane w różnych terminach, a udział w takim spotkaniu był dostępny dla wszystkich studentów UR. Prezentacja z tych spotkań znajduje się na stronie Erasmus uczelni. Powody małej aktywności związanej z wymianą międzynarodową studentów są spowodowane kilkoma czynnikami: 1) oferta przedmiotów uczelni zagranicznej często nie jest zgodna

z wymaganiami przedmiotowymi na WIŚiG; 2) konieczność posiadania dobrych umiejętności językowych (języki obce) niezbędnych do studiowania i zaliczania kursów; 3) zmniejszająca się liczba studentów w każdym roku akademickim również sprawia, że osób chcących skorzystać z wyjazdów Erasmus jest niewiele lub nie ma ich wcale.

W ofercie programu Erasmus znajdują się także wyjazdy na praktykę studencką trwającą 2-3 miesiące. Największy problem w realizacji tego rodzaju wyjazdów wynika z założenia, że to student sam znajduje miejsce odbywania praktyki. Jednakże instytucje czy firmy zagraniczne wykazują nikłe zainteresowanie przyjęciem studentów, gdyż nie otrzymują z tego tytułu żadnych gratyfikacji, a dodatkowo obciążone są opieką nad studentami. Wsparciem dla studentów chętnych na taką formę umiędzynarodowienia mogłyby okazać się kontakty kadry dydaktycznej pomocne w znalezieniu miejsca odbywania praktyki - należy zwrócić uwagę pracowników wydziału na możliwość rozszerzenia współpracy międzynarodowej o taką formę. W ramach rozszerzenia oferty staży zagranicznych dla studentów, Pełnomocnik Dziekana ds. Programu ERASMUS+ oraz Wymiany Międzynarodowej Studentów i Pracowników może nawiązywać współpracę z organizacjami zewnętrznymi np. z IAESTE (The International Association for the Exchange of Students for Technical Experience). Należy również wzmocnić przekazywanie studentom informacji. Oprócz spotkań rekrutacyjnych (2 razy w roku) informujących o możliwościach, korzyściach i szansach skorzystania z programów wymiany należy informować społeczność studencką z wykorzystaniem mediów społecznościowych (Dziekańska Komisja ds. Współpracy Międzynarodowej i Promocji Wydziału) prezentując np. zagraniczne ośrodki mogące być celem wymiany studenckiej.

14. 2. Wymiana nauczycieli akademickich

Podsumowanie wyjazdów zagranicznych pracowników prowadzących zajęcia na kierunku GP w roku akademickim 2022/2023, przedstawiono w poniższych tabelach.

Tabela: Wymiana nauczycieli akademickich

Wyszczególnienie	Liczby
Liczba nauczycieli biorących udział w wymianie międzynarodowej – nazwa programu:	
ERASMUS +	2
CEEPUS	
MostAR	
Inne	2* + 2**+2***
Liczba nauczycieli z zagranicy realizujących program wymiany – nazwa programu:	
ERASMUS	
CEEPUS	
MostAR	
Inne	
Liczba spotkań na których uczestnicy wymiany przekazali doświadczenia i obserwacje	

* wyjazdy w ramach Projektu Uniwersytetu Rolniczego „Innowacyjny program strategicznego rozwoju Uczelni”

** Program wymiany osobowej studentów i naukowców w ramach współpracy bilateralnej - Narodowa Agencja Wymiany Akademickiej

** Projekt „Zintegrowany Program Uniwersytetu Rolniczego im. H. Kołłątaja w Krakowie”

*** Innnowacyjny program strategicznego rozwoju Uczelni

W roku akademickim 2022/2023, w ramach programów wymiany międzynarodowej wyjechali pracownicy WIŚiG prowadzący zajęcia na kierunku Gospodarka Przestrzenna.

Tabela: Wykaz pracowników badawczo-dydaktycznych prowadzących zajęcia na kierunku IGW wyjeżdżających za granicę.

Jednostka / liczba osób	Miejsce wyjazdu	Termin - okres	Program wymiany
Katedra Budownictwa Wiejskiego / 1 - U. Solecka	Bańska Bystrzyca (Słowacja)	11.09.2023 - 11.10.2023	"Innowacyjny program strategicznego rozwoju Uczelni"
Katedra Ekologii, Klimatologii i Ochrony Powietrza / 1 - D. Bedla	Litwa, Kowno, Vytautas Magnus University	23-29.04.2023	ERASMUS +
Katedra Ekologii, Klimatologii i Ochrony Powietrza / 1 - A. Ziernicka-Wojtaszek	Nemšová (Słowacja)	16-17.03.2023	INTERREG
Katedra Geodezji / 1 - D. Kudas	Słowacki Uniwersytet Techniczny w Bratysławie	18.09-28.09.2023	Projekt "Innowacyjny program strategicznego rozwoju Uczelni"
Katedra Gospodarki Przestrzennej i Architektury Krajobrazu / 3 - K. Król, A. Kukulska-Kozieł, K. Cegielska	Technische Universität Darmstadt (TU Darmstadt) Niemcy	17-19.07.2023	Sztuczna inteligencja i geodane dla sensybilizacji lokalnych społeczności na rzecz zrównoważonego rozwoju przestrzennego (GeoSen), Narodowe Centrum Badań i Rozwoju
Katedra Gospodarki Przestrzennej i Architektury Krajobrazu / 2 - A. Kukulska-Kozieł, T. Noszczyk	Istanbul University-Cerrahpaşa, Turcja	21.07-21.08.2023	Projekt Uniwersytetu Rolniczego „Innowacyjny program strategicznego rozwoju Uczelni”
Katedra Gospodarki Przestrzennej i Architektury Krajobrazu / 1 - K. Cegielska	Istanbul University-Cerrahpaşa, Turcja	21 -31.07.2023	Wyjazd w ramach działalności naukowej dyscypliny ILGiT
Katedra Gospodarki Przestrzennej i Architektury Krajobrazu / 3 - A. Kukulska-Kozieł, K. Cegielska, T. Noszczyk	Hungarian University of Agriculture and Life Sciences (Budapeszt)	22-29.10.2022	Wyjazd w ramach działalności naukowej dyscypliny ILGiT
Katedra Gospodarki Przestrzennej i Architektury Krajobrazu / 1 – B. Olczak	Blois, Francja	21-28.05.2023	
Katedra Gospodarki Przestrzennej i Architektury Krajobrazu / 1 – B. Czesak	Clermont-Ferrand	26.06-11.07.2023	Highlands.3 Collective Approach of Research and Innovation for Sustainable Development in Highlands

Komentarz: W roku akademickim 2022/2023 aktywność międzynarodowa pracowników była na wysokim poziomie. Zrealizowane zostały wyjazdy zagraniczne w ramach różnych form współpracy pracowników realizujących program kształcenia na GP. Zorganizowano także liczne spotkania na których przedstawiane były efekty wyjazdów i doświadczenia. Efektem odbytych staży jest wykorzystanie zdobytych kompetencji, wiedzy i umiejętności w procesie dydaktycznym. Wskazano jest podjęcie współpracy przez Pełnomocnika Dziekana ds. Programu ERASMUS+ oraz Wymiany Międzynarodowej Studentów i Pracowników z Pełnomocnikiem Dziekana ds. Kontaktów Międzynarodowych w celu opracowania strategii i nowych rozwiązań mogących rozszerzyć ofertę wyjazdów studentów i pracowników a także wspólnego przygotowywania rocznych raportów dot. realizacji umiędzynarodowienia kierunku Gospodarka Przestrzenna. Pomocą dla zespołu będzie także aktywowanie bazy danych dot. współpracy i wyjazdów zagranicznych uzupełnianej na poziomie Katedr.

Zaleceniem DKJK jest dalsze kontynuowanie wysokiej aktywności pracowników w zakresie wyjazdów zagranicznych i wymiany międzynarodowej, a także propagowanie tej formy aktywności wśród innych pracowników, a także wykorzystanie nabytych doświadczeń w procesie kształcenia studentów.

15. Inne najważniejsze osiągnięcia studentów, służące realizacji efektów uczenia się

Do innych najważniejszych osiągnięć studentów w roku akademickim 2022/2023 służących realizacji efektów uczenia się można zaliczyć:

- mgr inż. Wojciech Krok, absolwent GP otrzymał nagrodę Ministra Rozwoju i Technologii w kategorii prace magisterskie na pracę pt. "Analiza atrakcyjności działek ewidencyjnych przeznaczonych pod zabudowę mieszkaniową w obrębie Opatowice",
- Referaty nagrodzone na Wydziałowej Sesji Kół Naukowych: Wita Paweł: „Wykorzystanie narzędzi GIS do analizy zmian rzeźby terenów górniczych w obrębie doliny rzeki Szotkówki” – III miejsce.
- Nagroda Ministra Rozwoju i Technologii w kategorii prace magisterskie otrzymał Pan mgr inż. Wojciech Krok, absolwent kierunku gospodarka przestrzenna, specjalność geoinformacja, studia niestacjonarne, za pracę pt. „Analiza atrakcyjności działek ewidencyjnych przeznaczonych pod zabudowę mieszkaniową w obrębie Opatowice”. Promotor pracy: dr inż. Tomasz Noszczyk prof. URK.

16. Spotkania władz WIŚiG ze studentami w sprawach związanych z jakością kształcenia

W roku akademickim 2022/2023 odbyło się 1 spotkanie władz WIŚiG z przedstawicielami studentów:

27.10.2022 r. - spotkanie z Wydziałową Radą Samorządu Studentów WIŚiG (tematyka spotkania: przedstawienie nowych członków WRSS oraz starostów I roku studiów; organizacja roku akademickiego; plan działań WRSS na bieżący rok – charytatywne zbiórki, minikoncerty Filharmonii Krakowskiej, ognisko wydziałowe; omówienie zakresu remontu pokoju samorządu; dyskusja nt. możliwości stworzenia w budynkach Wydziału „Strefy relaksu” dla studentów oraz punktu gastronomicznego).

Komentarz: Ponadto w trakcie roku akademickiego odbywały się doraźne spotkania z Prezydium WRSS, które miały charakter nieformalny, podczas których rozwiązywano bieżące problemy/sprawy zgłaszane przez studentów. DKJK zaleca Władzom Wydziału przy obecności przedstawiciela DKJK

spotkania (raz w roku) z reprezentantami kierunku GP w celu uzyskania opinii na temat ewentualnych problemów w realizacji procesu kształcenia na tym kierunku.

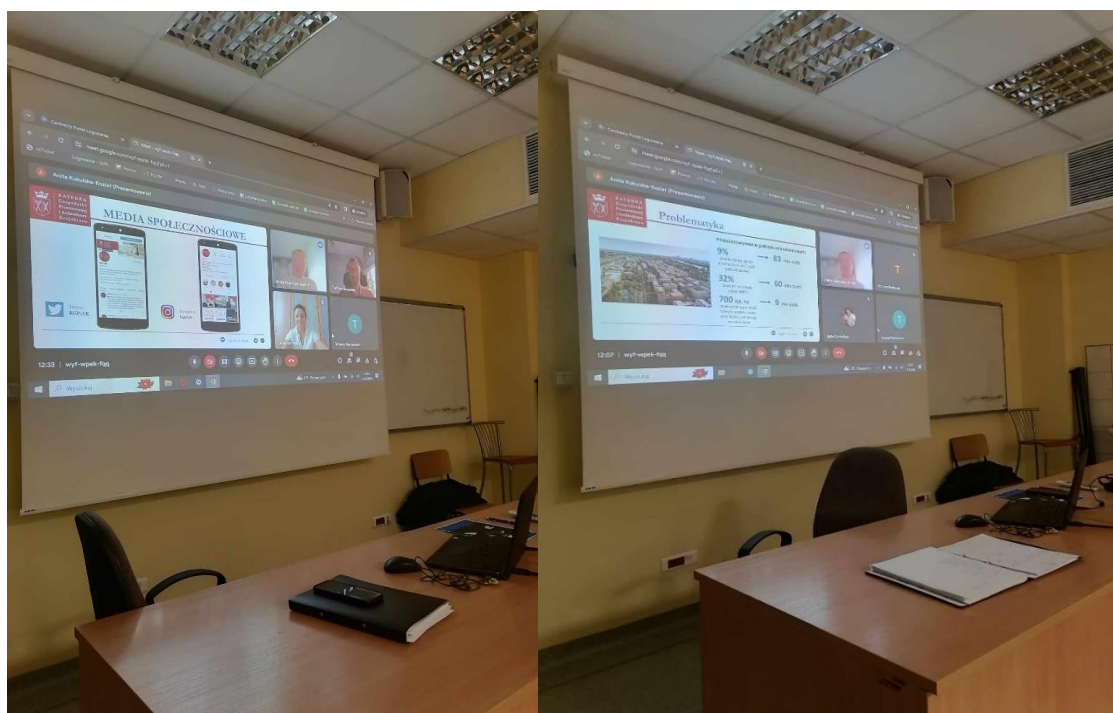
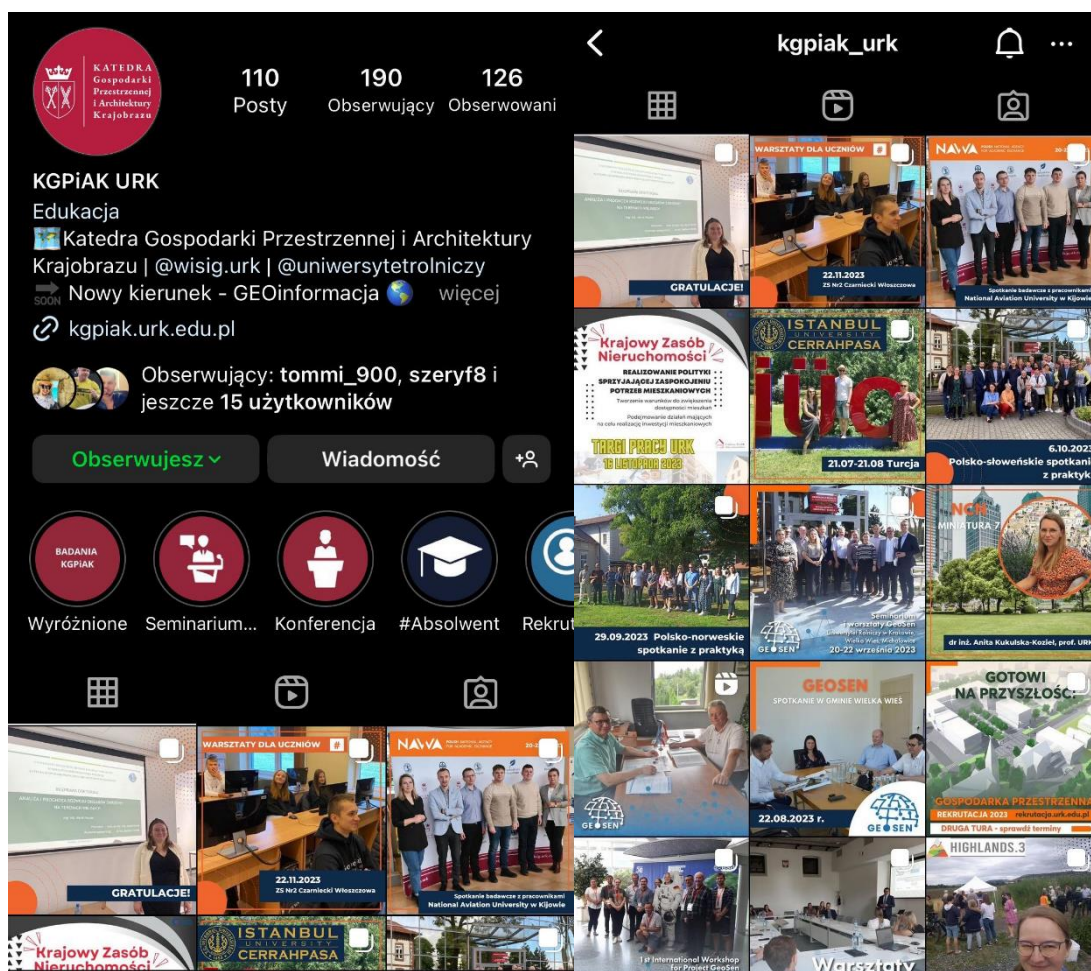
17. Działania promocyjne/informacyjne

Do najważniejszych działań promocyjno-informacyjnych Wydziału Inżynierii Środowiska i Geodezji (WIŚiG), w roku akademickim 2022/2023 można zaliczyć:

1. Organizacja według nowej formy Wielkiej Lekcji Inżynierii Środowiska i Geodezji (całkowicie przez Dziekańską Komisję ds. Współpracy Międzynarodowej i Promocji Wydziału) skierowanej dla uczniów szkół ponadpodstawowych. Ze względu na ogromne zainteresowanie wydarzeniem zorganizowano dwie edycje w lutym i we wrześniu, w czasie których w postaci krótkich wykładów popularnonaukowych zaprezentowano potencjał Wydziału oraz prowadzonych kierunków studiów.
2. Uruchomienie strony internetowej Wielkiej Lekcji Inżynierii Środowiska i Geodezji (<https://wielkalekcja.urk.edu.pl/>).
3. Kontynuacja działań w ramach programu Szkoła Partnerska WIŚiG URK - podpisanie nowych umów oraz organizacja warsztatów dla uczniów szkół ponadpodstawowych uczestniczących już w programie.
4. Organizacja Dni Otwartych URK na Wydziale.
5. Prowadzenie oraz bieżące zarządzanie mediami społecznościowymi Wydziału, dobór treści oraz formy prezentacji. Media społecznościowe Wydziału obserwowane były łącznie w roku akad. 2022/2023 przez trzy tysiące obserwujących oraz docierały także do odbiorców spoza wymienionej grupy.
6. Rozszerzenie współpracy z WRSS WIŚiG przy prowadzeniach mediów społecznościowych (FB i Instagram).
7. Koordynowanie współpracy z instytucjami branżowymi oraz czasopismami tematycznymi, co zaowocowało serią publikacji popularnonaukowych prezentujących działalność naukową oraz osiągnięcia pracowników Wydziału szerokiemu gronu odbiorców.
8. Opracowanie personalizowanych materiałów promocyjnych dla Wydziału.
9. Aktualizacja danych o prowadzonych kierunkach studiów w serwisie otouczelnie.pl.
10. Aktywne uczestnictwo wybranych członków komisji w pracach polegających na zebraniu materiału filmowego na potrzeby powstania filmu z okazji 70-lecia Uniwersytetu Rolniczego w Krakowie.

Profil @kgpiak_urk:

Ponadto w styczniu 2021 r. rozpoczęto promocję kierunku Gospodarka Przestrzenna za pośrednictwem profilu Katedry Gospodarki Przestrzennej i Architektury Krajobrazu na platformie Instagram. Promocja ta jest nadal kontynuowana. Profil @kgpiak_urk jest prowadzony w sposób ciągły, a jednym z jego podstawowych celów jest promocja kierunku Gospodarka Przestrzenna.



Ponadto 16 czerwca 2023 r. odbyło się seminarium naukowe pt.: Łączy nas architektura, połączone z wystawą prac projektowych studentów kierunku Architektura Krajobrazu, poświęconych zagospodarowaniu terenu otaczającego Budynek Jubileuszowy URK. Podczas wydarzenia odbyło się także spotkanie studentów i absolwentów kierunków Gospodarka Przestrzenna i Architektura

Krajobrazu.

Dodatkowo pracownicy KGPIAK (Anita Kukulska-Kozieł, Tomasz Noszczyk, Julia Gorzelany) promowali kierunek GP oraz wydział w ramach zajęć gościnnych na przedmiocie Zieleń w planowaniu przestrzennym miast i regionów na studiach stacjonarnych 1 stopnia na kierunku GP, Uniwersytet Mikołaja Kopernika w Toruniu.

18. Dobre praktyki w zakresie kształcenia

Obecnie studenci kształcą się w środowisku charakteryzującym się bezprecedensowym i szybkim postępem naukowym, dzięki któremu technologia jest coraz bardziej obecna w codziennym życiu. W konsekwencji powinni posiadać informacje i wiedzę z różnych dyscyplin naukowych, aby podejmować decyzje, które mogą znacząco wpłynąć na jakość życia całej społeczności. Dlatego też realizacja nauczania, wymaga zastosowania odpowiednich metod i narzędzi oraz pewnych działań, które określane są mianem dobrych praktyk. W nauczaniu na kierunku gospodarka przestrzenna stosowanych jest szereg dobrych praktyk. Mieszczą się one w ramach kompetencji akademickich i mają charakter instrumentalny oraz kulturowo-społeczny. Pierwsze z nich związane są ze znajomością narzędzi technologicznych, drugie natomiast dotyczą umiejętności komunikacyjnych, czyli aspektu, który składa się na realizację dobrych praktyk w nauczaniu. W trakcie nauczania zdalnego realizowane są dobre praktyki, zgodnie z zaleceniami Polskiej Agencji Rozwoju Przedsiębiorczości PARP oraz Sektorowej Rady ds. Kompetencji [Wieczorek, I., Marciniak, R., Blandzi, A., Olszanowska, M., Kozielski, B., Piasecki, P. (2021). Zbiór Dobrych Praktyk Usług Zdalnego Uczenia się. Warszawa: Polska Agencja Rozwoju Przedsiębiorczości, Polska Izba Firm Szkoleniowych.

Katedra Gospodarki Przestrzennej i Architektury Krajobrazu podjęła 16 czerwca 2023 r. przedsięwzięcie polegające na zorganizowaniu seminarium naukowego pt: Łączy nas architektura, połączone z wystawą prac projektowych studentów kierunku Architektura Krajobrazu, poświęconych zagospodarowaniu terenu otaczającego Budynek Jubileuszowy URK. Podczas wydarzenia odbyło się także spotkanie studentów i absolwentów kierunków Gospodarka Przestrzenna i Architektura Krajobrazu. W seminarium oraz spotkaniu absolwentów uczestniczyło około 50 osób, które ukończyły studia w ciągu ostatnich 12 lat. To bardzo cenna inicjatywa, która już w pierwszej edycji zaowocowała nawiązaniem cennej współpracy np. z absolwentami GP – Dyrektorem i Zastępcą Dyrektora Departamentu Zasobów nieruchomości Skarbu Państwa.

Ponadto Katedra Gospodarki Przestrzennej i Architektury Krajobrazu ogłosiła Międzynarodowy konkurs studencki, 2022/2023 „Koncepcja zagospodarowania terenu przy Zamku Ostrogskich Lubomirskich w Dubnie (Ukraina)” (Decision No. 67/2023 of the Rector of the Hugo Kołłątaj University of Agriculture in Kraków). Organizatorem konkursu jest Uniwersytet Rolniczy im. Hugona Kołłątaja w Krakowie, Wydział Inżynierii Środowiska i Geodezji, Katedra Gospodarki Przestrzennej i Architektury Krajobrazu, przy udziale Narodowego Uniwersytetu Gospodarki Wodnej i Zarządzania Zasobami Naturalnymi w Równym (Ukraina) oraz Państwowego Rezerwatu Historyczno-Kulturalnego w Dubnie.

Za dobre praktyki można w szczególności uznać:

- odpowiednie przygotowanie kursów pod względem merytorycznym, technicznym oraz metodycznym oraz wskazanie zasad uczestniczenia w kursie i zapoznanie studentów z nimi,
- precyzyjne wskazanie oczekiwań przez prowadzącego, włącznie z instrukcjami opisującymi sposób wykonania zadania i efektów do osiągnięcia,
- prowadzenie aktywnej i systematycznej komunikacji ze studentami oraz zastosowanie metod pobudzających aktywność uczestników, a także dbałości o wysoką motywację studentów do nauki.

Ponadto zajęcia na kierunku GP są prowadzone z uwzględnieniem następujących wytycznych, celem utrzymania równowagi priorytetów pomiędzy zdobywaniem przedmiotowej wiedzy i rozwojem umiejętności:

- zajęcia rozwijają kompetencje i umiejętności w zakresie pracy naukowej i posiadają jasno określone wyniki (rezultaty),
- studenci dostają możliwość samodzielnego prowadzenia testów oprogramowania, pracy z danymi i eksperymentów w celu otrzymania własnych wyników lub użycia innych wyników, w szczególności dąży się do nadania autentyczności doświadczeniom edukacyjnym,
- każda zastosowana technologia (sprzęt i oprogramowanie) działają bezawaryjnie, tak aby poświęcić czas na naukę, a nie na uruchomienie technologii (serwisowanie sprzętu).

Zajęcia prowadzone są także z uwzględnieniem kompetencji kulturowych, które kształtują się w procesie socjalizacji. Zajęcia prowadzone są z uwzględnieniem wrażliwości studentów na różnorodność kulturową, na odmienności i podobieństwa.

Ponadto na kierunku Gospodarka Przestrzenna podjęto następujące działania w ramach dobrych praktyk w zakresie kształcenia:

- Współpraca z innymi uczelniami krajowymi oraz zagranicznymi (praktyki, obozy, staże),
- Zapewnienie możliwości uczestniczenia w kole naukowym,
- Rada kierunkowa WISiG i opiekunowie prac dyplomowych utrzymują kontakt z dyplomantami. Przykłady: zgłaszanie prac dyplomowych do udziału w konkursach, wystawach. Zachęcanie dyplomantów i pośredniczenie w przekazywaniu prac dyplomowych organom samorządowym, nawet w przypadku braku stosownych umów Uczelni i jednostek samorządowych. I tak przykładowo nagrodę Ministra Rozwoju i Technologii w kategorii prace magisterskie otrzymał Pan mgr inż. Wojciech Krok, absolwent kierunku gospodarka przestrzenna, specjalność geoinformacja za pracę pt. „Analiza atrakcyjności działek ewidencyjnych przeznaczonych pod zabudowę mieszkaniową w obrębie Opatowice”.
- Uczenie na podstawie doświadczenia na przedmiotach zarządzanie karierą i trening kompetencji (elementy tej metody pojawiają się również na przedmiotach z zakresu nauk społecznych),
- Testowanie wiedzy i próba zmiany jej w nawyki (Przedmiot: trening kompetencji miękkich),
- Coaching grupowy na zajęciach z zarządzania karierą,
- W ramach przedmiotu Zarządzanie karierą (II stopień GP), studenci przygotowują m.in. swoje profile na LinkedIn. Następnie prowadząca (która również posiada taki profil) dodaje ich do znajomych. Dzięki temu możliwe jest utrzymywanie kontaktu ze studentami, kiedy stają się absolwentami oraz śledzenie ich losów.
- Współpraca z ekspertami z praktyki gospodarczej, którzy gościnnie prowadzili zajęcia w ramach wybranych przedmiotów (np. Upowszechnianie geodanych w Internecie),
- Prowadzenie zajęć z przedmiotów Technologie cyfrowe w planowaniu miejscowym oraz Udostępnianie geodanych w Internecie na oprogramowaniu GEOXA udostępnionym przez firmę CGIS - studenci zapoznani są z nowoczesnymi technologiami stosowanymi w szeroko rozumianym planowaniu przestrzennym, w ramach czego opracowują projekt automatycznego wydawania wypisów i wyrysów z MPZP oraz budują portal mapowy dla wybranej jednostki (gminy).
- Ćwiczenia projektowe w ramach przedmiotu Geoinformacja w zarządzaniu kryzysowym (3 sem. Studia mgr GP geoinformacja) realizowane są z wykorzystaniem metody Design Thinking (DT) – myślenia projektowego, która stanowi usystematyzowane podejście do procesu innowacji. Celem metody jest kreowanie i wdrażanie nowatorskich rozwiązań, m. in. w postaci nowych rozwiązań technologicznych, nowych sposobów użycia istniejących wcześniej metod i produktów, usług, procesów, programów edukacyjnych czy modeli biznesowych. DT wspiera rozwój innowacji i daje

gwarancję niestandardowych rozwiązań. W przypadku omawianego przedmiotu studenci przy wykorzystaniu metody DT rozważają problematykę zastosowania danych przestrzennych w procesie zarządzania kryzysowego, proponując konkretne rozwiązania dedykowane wcześniej zdefiniowanemu odbiorcy (mieszkańcy terenów objętych zdarzeniem kryzysowym, władze lokalne, służby itp.) Metoda DT implementowana na zajęciach została poznana podczas trzytygodniowego szkolenia, który odbywał się w Holandii, w ramach programu Transformation.doc training course "Train the trainer" Wageningen, The Netherlands, (2015 r.). Umiejętności prowadzących przedmiot zostały dodatkowo pogłębione poprzez udział w warsztatach Design Thinking-projekt Sieć Otwartych Innowacji prowadzonych przez Międzynarodowe Centrum Kultury w Krakowie (2018 r.). Prowadzący: dr inż. Barbara Czesak, dr inż. Renata Różycka-Czas

- W celu dostosowania formy zajęć do współczesnych możliwości przekazywania informacji, na przedmiocie Źródła informacji o nieruchomościach na potrzeby ich szacowania i obrotu (II rok GP) studenci otrzymują możliwość realizacji projektu zaliczeniowego nie tylko w dotychczasowej standardowej formie (wykaz danych w formie tabelarycznej, katalog w formie PDF lub prezentacja multimedialna Power Point), ale również z wykorzystaniem nowoczesnych możliwości prezentacji dostosowanych do wymogów social mediów (materiał video dostosowany do wymogów platformy Tik Tok, materiał graficzny w formie postu lub karuzeli Instagram, materiał video w formie rolki Instagram). Forma ta jest formą bardziej wymagającą pod względem umiejętności edytorskich potrzebnych do przygotowania materiału, bardziej czasochłonną w porównaniu do form tradycyjnych, jednak studenci bardzo pozytywnie odbierają możliwość takiej prezentacji wyników swojej pracy i chętnie z niej korzystają. Prowadzący zajęcia: dr inż. Renata Różycka-Czas
- Pracownik KGPIAK Karol Król:
 - odbył szkolenie certyfikowane 14 grudnia 2023 r., dedykowane administratorom stron internetowych związane z dostępnością cyfrową. Szkolenie przeprowadzone przez Utilitia Sp. z o.o. Szkolenie zrealizowano w związku z obowiązywaniem Ustawy z dnia 19 lipca 2019 r. o zapewnianiu dostępności osobom ze szczególnymi potrzebami oraz Ustawy z dnia 4 kwietnia 2019 r. o dostępności cyfrowej stron internetowych i aplikacji mobilnych podmiotów publicznych,
 - wziął udział w certyfikowanym szkoleniu: Content marketing w biznesie. Akademia PARP (Polska Agencja Rozwoju Przedsiębiorczości). Certyfikat (22.08.2023),
 - wziął udział w certyfikowanym szkoleniu: E-commerce i marketing internetowy w MŚP 2023. Akademia PARP (Polska Agencja Rozwoju Przedsiębiorczości). Certyfikat (08.07.2023),
 - wziął udział w certyfikowanym szkoleniu: E-commerce w biznesie – kurs zaawansowany Akademia PARP (Polska Agencja Rozwoju Przedsiębiorczości). Certyfikat (10.07.2023),
 - wziął udział w certyfikowanym szkoleniu nt. Usługi sieciowe i webGIS przy wykorzystaniu narzędzi Open Source (Postgre SQL 15, Post GIS 3.3, QGIS i QGIS Server 3.22, Apache 2.4, DBeaver 22.3, Open Layers 7) w dniach 16-17 lutego 2023 roku. Szkolenie przeprowadziła firma GIS Support (Trener: Piotr Pociask).

19. Działania władz Wydziału w zakresie wsparcia studentów

Raport z wspierania studentów znajduje się w załączniku. W zakresie wsparcia studentów z niepełnosprawnościami powołano na Wydziale Pełnomocnika Dziekana. Na kierunku GP na bieżąco weryfikowano stan infrastruktury oraz wyposażenia budynków, w którym były prowadzone

zajęcia dla studentów kierunku Gospodarka Przestrzenna, pod kątem ewentualnych ograniczeń i istniejących udogodnień dla osób niepełnosprawnych.

W Collegium Godlewskiego, zlokalizowanym przy al. Mickiewicza 21, wyznaczone jest miejsce parkingowe, przeznaczone dla osób niepełnosprawnych. Wejście na parter od tyłu budynku przystosowano dla osób niepełnosprawnych. W budynku zainstalowana jest również winda. Dostępna jest toaleta dla osób niepełnosprawnych.

W Budynku Jubileuszowym, zlokalizowanym przy al. Mickiewicza 24/28, wyznaczone są miejsca parkingowe przeznaczone dla osób niepełnosprawnych. Wejście od frontu budynku jest przystosowane dla osób niepełnosprawnych. Ponadto w budynku istnieje możliwość skorzystania z 3 wind. Dostępna jest toaleta dla osób niepełnosprawnych.

Budynki Wydziału Inżynierii Środowiska i Geodezji, zlokalizowane przy ul. Balickiej zapewniają dostęp do miejsc parkingowych przeznaczonych dla osób niepełnosprawnych, toalety, wejścia oraz podjazdy dla osób niepełnosprawnych.

Zajęcia dydaktyczne na kierunku Gospodarka Przestrzenna odbywają się również w innych budynkach Uniwersytetu Rolniczego, przynależnych do innych Wydziałów i Jednostek.

Budynek Wydziału Leśnego, przy al. 29 Listopada 46 zapewnia miejsce parkingowe przeznaczone dla osób niepełnosprawnych, rampę od frontu budynku przystosowaną do wjazdu na poziom parteru, podjazd i możliwość wejścia od tyłu budynku do Centrum Kongresowego, 2 windy z sygnałem dźwiękowym oraz toaletę dla osób niepełnosprawnych.

Budynek Studium Języków Obcych, który znajduje się przy al. 29 Listopada 52, wyposażono w wejście od strony budynku Wydziału Biotechnologii i Ogrodnictwa na poziom parteru, przystosowany dla osób niepełnosprawnych i toaletę dla niepełnosprawnych. Przed budynkiem wyznaczone są 2 miejsca parkingowe dla osób niepełnosprawnych.

Budynek Hali Sportowej, zlokalizowany przy al. 29 Listopada 58, wyposażony jest w wejście na parter, przystosowane dla osób niepełnosprawnych oraz toaletę dla osób niepełnosprawnych.

Studenci kierunku Gospodarka Przestrzenna korzystają z dostępności zakwaterowania w domach studenckich. Do dyspozycji studentów są budynki DS. III „Oaza”, DS. IV „Czwórka”, DS. Bratniak oraz DS. Młodość.

Budynek DS. III „Oaza”, zlokalizowany przy al. 29 Listopada 48C zapewnia miejsce parkingowe przeznaczone dla osób niepełnosprawnych, podjazd od frontu budynku, windę osobową oraz toaletę dla osób niepełnosprawnych.

Budynek DS. IV, przy al. 29 Listopada 48B, posiada udogodnienia w postaci miejsca parkingowego, przeznaczonego dla osób niepełnosprawnych, podjazd dla osób niepełnosprawnych od frontu budynku, windę osobową oraz toaletę dla osób niepełnosprawnych.

Budynek DS. Młodość, zlokalizowany przy ul. Urzędniczej 68 wyposażony jest w windę dla osób niepełnosprawnych przy bocznym wejściu.

Budynek DS. Bratniak, zlokalizowany przy ul. Jabłonowskich 12, wyposażony jest w możliwość wjazdu do budynku od strony podwórka na platformie (wymaga obsługi dodatkowej osoby) oraz 2 pokoje wyposażone w toaletę dla osób niepełnosprawnych.

Na kierunku Gospodarka Przestrzenna nie występują formy niepełnosprawności uniemożliwiające podjęcie studiów na realizowanych kierunkach. W przypadku osób z poważnymi chorobami przewlekłymi lub poważnymi dysfunkcjami ruchu Wydział zapewnia możliwość indywidualnego toku studiów. Nie stwierdzono również ograniczeń dla osób korzystających z wózków inwalidzkich. W przypadku studentów wymagających udogodnień w trakcie zaliczeń i egzaminów istnieje możliwość przeprowadzenia egzaminów w druku powiększonym, egzaminu przy wykorzystaniu komputera w pracowni komputerowej z opcją lektora. Dopuszcza się również obecność opiekuna podczas egzaminu oraz możliwość wydłużenia czasu trwania egzaminu. Jeżeli dana forma niepełnosprawności tego wymaga, studentowi umożliwia się zmiany formy egzaminu

z ustnej na pisemny (i na odwrót). W ramach pełnionej funkcji proponowano indywidualne konsultacje, w sprawie możliwości pozyskiwania wsparcia finansowego ze środków PFRON.

Tabela: Najważniejsze wydarzenia, odbywające się przy współdziałaniu Pełnomocnika Dziekana, podjęte w roku akademickim 2022/2023.

Nazwa wydarzenia	Data	Uwagi	Liczba uczestników
Sprawny staż - program stażowy dla kandydatów z niepełnosprawnościami (Integralna)	25.01.2023	Informacja o wydarzeniu dla społeczności akademickiej	brak danych
"Aktywni pełno-sprawni specjaliści na rynku pracy Śląska, Małopolski i Podkarpacia" realizowanego przed Fundacją Kuźnia Talentów w ramach Programu ABSOLWENT Państwowego Funduszu Rehabilitacji Osób Niepełnosprawnych.	03.04.2023	Informacja o wydarzeniu dla społeczności akademickiej	brak danych
Konsultacje ze studentami z orzeczeniem ON odnośnie możliwego wsparcia finansowego ze środków uczelni i PFRON	12.10.2022	Seminarium organizowane dla pracowników	2

20. Wnioski z raportu

1. Zmniejszenie wielkości naboru na wszystkich stopniach kierunku studiów, szczególnie I stopniu niestacjonarnych stwarza niebezpieczeństwo likwidacji kierunku studiów. Konieczne jest wzmożone działanie Władz Wydziału na rzecz promocji kierunku studiów, może korekta programu studiów, tak by stał się on bardziej aktualny i bardziej atrakcyjny dla potencjalnych kandydatów.
2. Zakładane efekty uczenia się zostały osiągnięte zarówno na studiach stacjonarnych jak i niestacjonarnych I i II stopnia. Nie stwierdzono uchybień w realizacji procesu kształcenia. Na Wydziale IŚiG rozpoczęto prace nad gruntowną zmianą programu studiów kierunku Gospodarka Przestrzenna. Zgodnie z założonym harmonogramem, zmiany zaczną obowiązywać od roku akademickiego 2024/2025.
3. Analiza kompetencji kadry dydaktycznej nie wykazała istotnych problemów; kompetencje kadry dydaktycznej w zakresie prowadzenia przedmiotów na kierunku Gospodarka Przestrzenna na WISiG należy w całości uznać za wystarczające, a w wielu przypadkach za bardzo dobre.
4. W przypadku infrastruktury dydaktycznej stwierdzono wprowadzenie pewnych ulepszeń (np. Wymiana niepiszących pisaków do tablic, bez kosztowe ulepszenie Spichlerza, montaż rolet i zegarów ściennych w Spichlerzu. Ciągłe jednak wymagane są dalsze działania jak np. zakup dodatkowego sprzętu komputerowego, naprawa gniazd podłogowych oraz remont i malowanie sal, wyposażenie sal w instalacje zwiększających komfort prowadzenia zajęć, np. klimatyzacja, nagłośnienie itp, ew. naprawa obecnych instalacji.
5. Hospitacje zajęć nie wykazały nieprawidłowości w prowadzeniu zajęć dydaktycznych. Jednocześnie - Władze Wydziału powinny uczulać Hospitujących by mocniej uwydatniali wypowiedzi studentów oraz wykonywali rzeczowo komentarze w raporcie z hospitacji, gdzie wymagane jest podanie informacji o treści zajęć, stosowanych pomocach dydaktycznych, sposobie prowadzenia zajęć, rozplanowania zajęć przez prowadzącego oraz interakcji prowadzącego ze studentami.
6. Analiza ankiet studentów dot. Oceny ankietowej opinii studentów w zakresie pracy dziekanatu, wymiany międzynarodowej, systemu USOS, strony internetowej Wydziału i Uczelni nie

wykazała nieprawidłowości. Jednocześnie w związku z bardzo małą zwrotnością ankiet, zaleca się przeprowadzenie akcji uświadamiającej gronu studentów możliwość składania ankiet i wskazywania obszarów, w których organizacja toku studiów mogłaby ulec polepszeniu.

7. Analiza ankiet studentów nie wykazała rażących nieprawidłowości w prowadzeniu zajęć.
8. W obecnym roku akademickim 2021/2022 dość duża liczba pracowników brała udział w wymianie międzynarodowej. Wśród studentów zauważalny jest wzrost zainteresowania wymianą międzynarodową, gdyż w roku 2022/23 dwoje studentów uczestniczyło w takiej wymianie, podczas gdy w poprzednich kilku latach nie uczestniczył nikt, co spowodowane było sytuacją pandemiczną COVID-19.
9. Studenci aktywnie uczestniczą w pracach Koła Naukowego. W roku akademickim 2022/2023 studenci uczestniczyli w Sesji Kół Naukowych Uniwersytetu Rolniczego im. Hugona Kołłątaja w Krakowie, gdzie zaprezentowali referaty. Odbył się również w ramach Koła Naukowego - obóz naukowy pt: „Badanie roli reklamy zewnętrznej w obszarach cennych krajobrazowo”, 11-18 kwietnia 2023, we Władysławowie. Członkowie koła realizują ciekawe tematy badawcze i prowadzi intensywną promocję w mediach społecznościowych.
10. W ramach Monitorowania kariery zawodowej absolwenta, przeprowadzono ankietę dotyczącą losów absolwentów. Absolwenci ogólnie pozytywnie oceniają zdobytą wiedzę i umiejętności, niemniej jednak uwagi absolwentów świadczą o konieczności dalszych zmian w programie studiów na GP pod kątem lepszego dostosowania treści do aktualnych trendów i potrzeb otoczenia społeczno-gospodarczego. Ponadto należy podjąć starania, aby ankietą zwracana była również przez studentów 2 stopnia.
11. Analiza dot. działań promocyjno-informacyjnych Wydziału Inżynierii Środowiska i Geodezji wykazała, iż prowadzone są aktywności promocyjne na Wydziale oraz przez Katedrę Gospodarki Przestrzennej i Architektury Krajobrazu.
12. W roku akademickim obejmującym przedłożony raport, praktyki zawodowe na kierunku Gospodarka Przestrzenna odbyły się zgodnie z obowiązującym regulaminem. Uzupełnione przez 75% Studentów realizujących praktykę ankiety nie wykazały większych nieprawidłowości. Należy jednak wziąć pod uwagę jedną negatywną opinię nt. Instytucji przyjmującej na praktykę - ABN Nieruchomości Rodzina u Siebie.
13. Analiza dobrych praktyk w zakresie kształcenia na kierunku Gospodarka Przestrzenna wykazała, iż podejmowanych jest szereg innowacyjnych działań w tym zakresie.
14. Ewaluacja realizacji efektów uczenia się, na podstawie treści formularzy dla roku 2022/23 dla 9 przedmiotów wykazała, że efekty uczenia się zostały osiągnięte, przy czym dla kilku konkretnych modułów/przedmiotów ewaluacja wykazała: zróżnicowany poziom wiedzy i zaangażowania studentów, co utrudniało aktywizację studentów na wykładzie, brak opisu przedmiotu w systemie USOS, brak zróżnicowania ocen (w większości wysokie), potrzebę modyfikacji treści sylabusu pomiędzy GSIPII i GSIPIII, aby dostosować treści nauczania do najnowszych systemów GIS oraz wzbogacić zakres nauczania o nowe trendy, korzystny wpływ zmniejszenia liczebności grup zajęciowych na proces kształcenia.

21. Realizacja zaleceń DKJK dla wszystkich kierunków studiów w roku akademickim 2022/2023 przez Władze Wydziału Inżynierii Środowiska i Geodezji

Zalecenia DKJK w raporcie za rok 2021/2022	Realizacja zaleceń DKJK w roku akademickim 2022/2023*	Komentarz**
Modyfikacja struktury Uczelnianego Systemu Zapewnienia Jakości Kształcenia na Wydziale poprzez umożliwienie lepszego przekazu informacji z RIZ do DKJK. Umożliwienie udziału Koordynatora ds. praktyk zawodowych na GP i przedstawiciela DKJK w posiedzeniach RIZ.	NIE	Modyfikacja struktury uczelnianego Systemu Jakości Kształcenia na WIŚiG nie została przeprowadzona w takim stopniu, aby zapewnić lepszy przekaz informacji z Rady Interesariuszy Zawodowych do Dziekańskiej Komisji Jakości Kształcenia na poziomie obligatoryjnym, z zastosowaniem np. procedury, która zakładałaby obowiązkowe przekazywanie takich informacji. Należy pokreślić, że Rada Interesariuszy Zawodowych jest ciałem kolegialnym, powołanym przy Wydziale i narzucanie Radzie obowiązkowej współpracy mogłoby mieć charakter odwrotny do zamierzonego. Niemniej jednak RIZ posiada pełnię kompetencji, aby przekazywać uwagi, wskazówki i pomysły dotyczące kierunków i jakości kształcenia do Wydziału i DKJK, każdorazowo, kiedy ma ku temu sposobność i w trakcie podejmowanych przez Wydział działań w zakresie modyfikacji oraz tworzenia kierunku studiów.
Należy kontynuować rozmowy z przedstawicielami studentów kierunku GP I i II stopnia by monitorować oczekiwania co do uzyskiwanych kompetencji.	TAK	Na każde posiedzenie Rady Kierunku Gospodarki Przestrzennej, kiedy jest przygotowywane, zapraszani są przedstawiciele studentów. W pracach tam podejmowanych czynnie uczestniczą jako pełnoprawni członkowie z zapewnieniem możliwości nieskrępowanej wypowiedzi. Oczekiwania studentów są wysłuchiwane i dyskutowane przez Radę kierunku.
Podjęcie nowych inicjatyw dydaktycznych, np. kursy, szkolenia, studia podyplomowe, które mogą uatrakcyjnić II stopień studiów, zwłaszcza, że kierunek GP jest specyficzny, gdyż łączy efekty uczenia się dla różnych obszarów nauki, zatem niestandardowy sposób kształcenia wraz z zajęciami pozauczelnianymi są wskazane.	TAK	Program kierunku Gospodarka Przestrzenna posiada kierunkowe efekty uczenia się znajdujące się w trzech dyscyplinach naukowych, co można odczytać jako specyfikę kierunku, są to dyscypliny: Inżynieria lądowa, geodezja i transport, z czego dominującym zakresem tematycznym jest sama geografia społeczno-ekonomiczna i gospodarka przestrzenna oraz inżynieria środowiska, górnictwo i energetyka. Pomimo tego, że na kierunku gospodarka przestrzenna dominującą dyscypliną naukową jest inżynieria lądowa, geodezja i transport, to z siatki godzin nie wynika taka zależność, w każdym razie wg procentowego udziału przypisanych kierunkowych efektów uczenia się. W tym obszarze można by szukać zachęt dla studiujących do zwiększania zainteresowania tematyką kierunku. Podjęto skuteczne starania, aby wzmocnić kadrę poprzez regularne ujęcie w programie studiów GP zajęć prowadzonych przez Towarzystwo Urbanistów Polskich w oddziale w Krakowie. Spowoduje to bezpośredni transfer wiedzy i umiejętności obejmujący zagadnienia praktyczne.
Wprowadzenie przez Władze Wydziału formy zachęt dla pracowników w celu publikowania wyników badań przy udziale studentów.	TAK	Wprowadzono finansowe zachęty dla wydanych publikacji. Niniejsze działanie obejmuje wszystkie formy publikacji, czyli ze studentami, a raczej absolwentami w znacznej większości przypadków, jak i bez nich. Jednak w przypadku publikacji pracownika Wydziału ze studentem / absolwentem proporcje nagrody są korzystne dla pracownika.
Należy podejmować działania promocyjne w szkołach średnich oraz działania marketingowe skierowane do jak najszerszej grupy potencjalnych kandydatów na studia, których celem jest przedstawienie oferty kształcenia.	TAK	Takie działania są realizowane przez Wydział regularnie. Przykładem tego jest podpisana w październiku 2023 r., kolejna umowa o współpracy z Zespołem Szkół Średnich w Pszczynie, woj. śląskie. Współpraca obejmuje kierunki studiów Geodezja i Kartografia, Gospodarka Przestrzenna i Architektura Krajobrazu.
Zachęcanie pracowników do realizacji prac dyplomowych z otoczeniem społeczno-gospodarczym	TAK	Na Wydziale wprowadzono formularz, wypełniany przez Promotora pracy dyplomowej, zarówno inżynierskiej na studiach I-go stopnia jak i magisterskiej na studiach II-go stopnia. Jego

**Raport Roczny z działania Uczelnianego Systemu Zapewnienia Jakości Kształcenia
na WIŚiG, Kierunek Gospodarka Przestrzenna, za rok akademicki 2022/2023**

		<p>zadaniem jest sformalizowanie rozpoczynanej lub kontynuowanej współpracy z otoczeniem społeczno-gospodarczym, konkretnie z wykonawstwem geodezyjnym jak i instytucjami samorządowymi i rządowymi. Ich celem jest monitoring zmieniających się możliwości zatrudnienia absolwentów Gospodarki Przestrzennej, jak również możliwość rozwoju istniejącej współpracy Uniwersytetu jak i Wydziału z gospodarką. Zwłaszcza, że gospodarka przestrzenna jako zawód nie został zaliczony do zawodów strategicznych w ostatnim raporcie rządowym a zapotrzebowanie na wykwalifikowaną kadrę w zakresie gospodarki przestrzennej, urbanistyki nie wzrasta.</p>
<p>Dziekan powinien rozeznaczyć sytuację powodu niskich ocen i niekorzystnych komentarzy w ankietach i wspólnie z prowadzącym/i podjąć działania by w przyszłości ocena ta była wyższa. Należy kontynuować działania zmierzające do optymalizacji organizacji studiów w aspekcie równomierności obciążenia godzinami poszczególnych semestrów oraz zwiększenia możliwości rozwoju studentów czy umiejętności pracy zespołowej, np. poprzez zaangażowanie ich w pracach kół naukowych</p>	<p>TAK</p>	<p>Sytuacja związana z podniesioną kwestią niskich ocen jest systematycznie monitorowana. Podjęte zostały realne działania mające na celu polepszenie sytuacji studentów w przypadku np. zawyżonych wymagań w stosunku do możliwości intelektualnych, lub w przypadku zdarzeń losowych, włączając w to zagadnienia psychologiczne. Właściwy prodziekan ds kierunku w konkretnych przypadkach obejmujące konkretne przedmioty podejmował próby polegające na organizowaniu dodatkowych terminów zaliczeń i egzaminów u Prowadzących przedmioty, włączając w to komisyjne zaliczenia określonej formy prowadzenia przedmiotów. Problem niskich ocen został podniesiony na Radzie kierunku Gospodarki Przestrzennej, przedyskutowany, a wnioski zostały określone w postaci monitorowania sytuacji oraz podejmowania w przyszłości adekwatnych do stopnia problemu. Wynika z nich jednoznacznie, że problemy z zachowaniem przeciętnej skali ocen posiadają przedmioty podstawowe, jak matematyka i fizyka.</p> <p>Działania zmierzające do optymalizacji obciążenia godzinowego studenta w trakcie semestru jest realizowane przez podjęte działania modyfikujące program studiów Gospodarka Przestrzenna w marcu 2023 i trwające nadal. Planowane zakończenie prac jest szacowane na marzec 2024 r.</p> <p>Zwiększenie możliwości rozwoju studentów zostało zrealizowane przez sprawną i rewelacyjnie ocenioną praktykę zawodową, prowadzoną przez specjalistę w tej dziedzinie na rynku geodezyjnym. Natomiast umiejętność pracy w grupie jest dopilnowywana na zajęciach niemal z każdego przedmiotu realizowanego na kierunku Gospodarka Przestrzenna, gdyż w sylabusach są zapisane takie kompetencje a hospitacje są oceniane pozytywnie.</p>
<p>Władze Wydziału powinny uczulać Hospitujących by wykonywali rzeczowo komentarze w raporcie z hospitacji, gdzie wymagane jest podanie informacji o treści zajęć, stosowanych pomocach dydaktycznych, sposobie prowadzenia zajęć, rozplanowania zajęć przez prowadzącego oraz interakcji prowadzącego ze studentami.</p>	<p>TAK</p>	<p>Zmieniona procedura hospitacji zajęć dydaktycznych została zmieniona i obecnie w roku akademickim 2022/2023 została gruntownie przebudowana i rozbudowana. Obecnie hospitacji dokonuje dwóch pracowników, z sugestią, aby byli to pracownicy z wyższym lub przynajmniej równym stopniem / tytułem naukowym lub pełnioną funkcją. W tym zakresie Uczelnia bardzo mocno wzmocniła kontrolę prezentowanej jakości kształcenia.</p>
<p>Zalecenia Dziekańskiej komisji ds. Jakości Kształcenia w sprawie procesu dyplomowania:</p> <ul style="list-style-type: none"> - poprzez Kierowników Katedr zwrócenie uwagi pracownikom prowadzącym prace dyplomowe na techniczne i merytoryczne zasady pisania prac. - bardziej wnikliwe podejście Recenzentów do oceny pracy dyplomowej, a w razie stwierdzenia rażących błędów merytorycznych – skierowanie pracy do poprawy. - ujednoczenie, w jakim stopniu promotor powinien ingerować w całość pracy dyplomowej 	<p>TAK</p>	<p>Kierownicy Katedr niejednokrotnie byli instruowanie o konieczności wywierania presji na pracowników, aby proces dyplomowania przebiegał rzetelnie i zgodnie z wytycznymi DKJK. Pracownicy katedr: Geodezji, Geodezji Rolnej Katastru i Fotogrametrii oraz Gospodarki Przestrzennej i Architektury Krajobrazu są członkami Rady Kierunku Gospodarka Przestrzenna, gdzie na posiedzeniach sprawy dyplomowania były poruszane i dyskutowane. Sprawy ingerencji Promotora w kształt pracy dyplomowej również były poruszane.</p> <p>Właściwy Prodziekan ds kierunku Gospodarka Przestrzenna przegląda tematy prac przed procesem dyplomowania i wyznacza recenzentów merytorycznie związanych z tematyką pracy. To jedyne narzędzie pozwalające na ostatnim etapie dyplomowania rzetelnie ocenić pracę.</p> <p>Również w kwestii recenzji, stawiane są wysokie oczekiwania</p>

**Raport Roczny z działania Uczelnianego Systemu Zapewnienia Jakości Kształcenia
na WIŚiG, Kierunek Gospodarka Przestrzenna, za rok akademicki 2022/2023**

		wobec Recenzentów. Recenzje są przeglądane przez dopuszczeniem pracy do obrony przez właściwego Prodziekana.
Biorąc pod uwagę opinie zakładowego opiekuna praktyk oraz wyników ankiet praktykantów, w Programie studiów powinien być większy nacisk na przedmioty, na których omawiane są nowoczesne techniki projektowe i analityczne w tym z wykorzystaniem nowoczesnego oprogramowania. Koordynator do spraw praktyk na kierunku GP wraz z władzami Wydziału powinni w większym stopniu informować studentów o procedurze realizacji praktyk i formalnych aspektach realizacji praktyki zawodowej.	TAK	Informacja o sposobie odbywania praktyk przez studentów Geodezji i Kartografii jest realizowana każdorazowo przed rozpoczęciem terminu wykonywania praktyk. Praktyki na kierunku GP są realizowane w przerwie wakacyjnej pomiędzy semestrami, co ułatwia studentom znalezienie odpowiedniej instytucji. Koordynator Praktyk zawodowych na bieżąco monitoruje sytuację studentów i przedsiębiorstw, w których niniejsze praktyki się odbywają. Wydział podjął inicjatywę tworzenia szerokiej współpracy z otoczeniem społeczno-gospodarczym, m.in. z Krajowym Zasobem Nieruchomości, co skutkuje realizacją praktyk zawodowych przez studentów GP w agencjach rządowych na szczeblu centralnym.
Władze Wydziału wraz z wydziałowym koordynatorem do spraw wymiany międzynarodowej powinno zachęcać studentów i pracowników do uczestnictwa w wyjazdach międzynarodowych. Należy rozeznąć przyczynę braku zainteresowania studentów kierunku GP wymianą międzynarodową. Sugeruje się zorganizowanie spotkania Władz Wydziału ze studentami studiów I i II stopnia na kierunku GP w celu rozeznania powodów braku tej aktywności. Należy poprawić sposób pozyskiwania informacji dotyczących wymiany międzynarodowej studentów i pracowników	TAK	Władze Wydziału, m.in. właściwy Prodziekan ds. kierunku Geodezja i Kartografia rozpoznały sytuację na Wydziale w tym zakresie. Przyczyną jest generalnie wysoka niechęć studentów do podejmowania aktywności innych niż obowiązkowe, zwłaszcza w sytuacji studiów niestacjonarnych, gdzie wymagana liczba godzin kontaktowych w prowadzącym zajęcia może zostać zredukowana zaledwie do 25% wszystkich godzin składających się na punkty ETCS. Podjęto próbę naprawy sytuacji przez zorganizowanie międzynarodowego wyjazdu i serii bilateralnych i seminariów z ewentualnymi partnerami z Francji w mieście Blois. Okręgiem zainteresowań były przedsiębiorstwa z zakresu rolnictwa, produkcji rolniczej i produktów rolniczych przetworzonych, szkół kształcących uczniów w tematach rolniczych, architektury krajobrazu i gospodarki przestrzennej. Została podpisana umowa o współpracy pomiędzy Związkiem Inżynierów Polskich we Francji a Uniwersytetem Rolniczym w Krakowie. Nawiązany został kontakt z instytucjami należącymi do administracji miasta Blois, który byli zainteresowani tworzeniem cyfrowych opracowań mapowych i wdrażanym systemem informacji przestrzennej w administracji miasta Blois we Francji z zakresu utrzymania zieleni miejskiej. W zakresie poprawy sposobu pozyskiwania informacji dotyczących wymiany międzynarodowej studentów i pracowników, planowane jest w 2024 r., wdrożenie autorskiej aplikacji komputerowej zbierającej wszystkie dane dotyczące aktywności Pracowników Wydziału w czasie niemal rzeczywistym. Struktura danych będzie dostosowana do generowania raportów imiennych i zespołowych, zgodnych w wymogami stawianymi dokumentacji dla potrzeb akredytacji przez PKA.
Zaleca się spotkanie Władz wydziału ze studentami reprezentującymi kierunek Gospodarka Przestrzenna w celu omówienia przyczyn braku zainteresowania studentów ankietą dotyczącą oceny dziekanatu, systemu USOS, strony internetowej Wydziału i Uczelni.	TAK	Na Wydziale odbyło się posiedzenie Komisji Rozwoju, na którym odbyły się dyskusje dotyczące niniejszego tematu. Wyciągnięte wnioski zakładały ustawiczne zachęcanie studentów do wypełniania ankiet oceny przedmiotów odbytych w ostatnim semestrze. Podkreślono również istotny fakt skuteczności ankiet wobec wystawianych słabych ocen i reakcji Wydziału. W zakresie zwrotności ankiet, wynik rzędu kilkunastu procent należy do średniej ogólnopolskiej i jest ogólnie w Polsce niski. Powodem może być niskie zaangażowanie studentów w życie uczelni, studenckie organizowanie się po zajęciach. To z kolei ma swoją przyczynę w konieczności np. podejmowania zajęć zarobkowych przez studentów, aby nadążyć za rosnącymi cenami utrzymania się w Krakowie, który należy do czołówek polskich miast pod względem kosztów wynajmu mieszkania. Taka sytuacja powoduje odciążenie Studentów od aktywności dla niego zbędnych lub nieobowiązkowych.
* Proszę o odpowiedź TAK/NIE ** Proszę wpisać komentarz wyjaśniający jakie działania podjęto lub dlaczego nie podjęto działań		

22. Wnioski i rekomendacje UKJK*

(Uwaga! Rekomendacje DKJK zostały podkreślone)

- Program studiów wymaga ciągłego monitorowania i bieżącej aktualizacji treści przedmiotów co powinno być zadaniem Rady Kierunku GP. Konieczne jest zwiększenie dostępności do nowoczesnej aparatury badawczo-dydaktycznej oraz specjalistycznego oprogramowania komputerowego.**
- W roku akademickim 2022/2023 nie uruchomiono studiów podyplomowych pn. Rozwój obszarów wiejskich - aspekty gospodarowania przestrzenią i nieruchomościami oraz geodezyjnego urządzania terenów rolnych i leśnych, ani także I edycji studiów podyplomowych pn. Praktyczne aspekty przetwarzania danych pozyskanych z wykorzystaniem bezzałogowych statków powietrznych (BSP). **DKJK rekomenduje podejmowanie działań promocyjnych oraz marketingowych skierowanych do potencjalnych studentów studiów podyplomowych na wskazanych kierunkach.** W roku akademickim 2022/2023 nie uruchomiono studiów niestacjonarnych I i II stopnia. **DKJK rekomenduje podejmowanie działań promocyjnych oraz marketingowych skierowanych do potencjalnych studentów studiów niestacjonarnych. Wskazane jest** podejmowanie nowych inicjatyw dydaktycznych, np. kursy, szkolenia, studia podyplomowe, które mogą uatrakcyjnić II stopień studiów, zwłaszcza, że kierunek GP jest specyficzny, gdyż łączy efekty uczenia się dla różnych obszarów nauki, zatem niestandardowy sposób kształcenia wraz z zajęciami pozauczelnianymi są wskazane.
- W dalszym ciągu odnotowano niski odsetek studentów zapisanych na 1 semestr studiów I stopnia w stosunku do liczby studentów uzyskujących wpis na 2 semestr. Główną przyczyną takiego stanu rzeczy jest rezygnacja studentów ze studiowania już w pierwszych tygodniach zajęć lub w trakcie semestru DKJK rekomenduje:
 - **podejmowanie działań promocyjnych oraz marketingowych skierowanych do jak najszerzej grupy potencjalnych kandydatów na studia. W szczególności wskazane jest kontynuowanie działań promocyjnych przez Dziekańską Komisję ds. Współpracy Międzynarodowej i Promocji Wydziału. Wsparcie dla działań Komisji można powierzyć Biuru Promocji i Rekrutacji działającemu w pionie Rektora ds. Kształcenia; promowanie nowej oferty kształcenia oraz możliwych perspektyw zatrudnienia dla absolwentów kierunku GP,**
 - **kontynuowanie rozmów z przedstawicielami studentów kierunku GP, aby monitorować oczekiwania co do uzyskiwanych kompetencji, a następnie ich uwagi uwzględnić w procesie kształcenia.**
 - **podejmowanie działań promocyjnych w szkołach średnich oraz działań marketingowych skierowanych do jak najszerzej grupy potencjalnych kandydatów na studia, których celem jest przedstawienie oferty kształcenia. Wskazane jest dotarcie do kandydatów, którzy rokuja rozpoczęcie i kontynuowanie studiów,**
 - **rozważenie modyfikacji i uatrakcyjnienia programu studiów biorąc pod uwagę aktualną sytuację na rynku pracy.**
- Zakładane efekty uczenia się zostały osiągnięte zarówno na studiach stacjonarnych jak i niestacjonarnych I i II stopnia. Dwóch koordynatorów przedmiotów nie poddało się weryfikacji efektów uczenia się. **DKJK zaleca by w takich sytuacjach Władze Wydziału, a zwłaszcza właściwy Prodziekan przeprowadził rozmowę z kierownikiem jednostki, w której realizowane są przedmioty w celu wyjaśnienia powodów uchylania się pracowników przed weryfikacją. Wymienione przedmioty powinny być przedmiotem kontroli w kolejnym cyklu.**

5. Studenci dobrze oceniają jakość kształcenia na kierunku GP i tym samym doceniają podejmowane aktywności zmierzające do poprawy jakości kształcenia. **Rada Kierunku GP powinna kontynuować działania zmierzające do optymalizacji organizacji studiów w aspekcie równomierności obciążenia godzinami poszczególnych semestrów oraz zwiększenia możliwości rozwoju studentów czy umiejętności pracy zespołowej.**
6. Kompetencje kadry dydaktycznej w zakresie prowadzenia przedmiotów na kierunku GP należy w całości uznać za wystarczające, a w wielu przypadkach za bardzo dobre.
7. Hospitacje zajęć nie wykazały nieprawidłowości w prowadzeniu zajęć dydaktycznych.
8. Według opinii ankietowej studenci wysoko oceniają prowadzących i ich przedmioty, jednakże problemem jest mała ilość wypełnionych ankiet, w tym ankiet o zwrotności powyżej 25%. **DKJK zaleca podjęcie przez władze Wydziału działań mających na celu zwiększenie zwrotności ankiet lub też innych form pozyskania opinii studentów – dotyczy to wszystkich badań ankietowych, gdyż ich zwrotność jest wciąż na niskim poziomie. Różne formy działań powinny być podjęte w konsultacji z Samorządem studenckim.**
9. W roku akademickim 2022/2023 dwoje studentów GP brało udział w wymianie międzynarodowej w ramach programu ERASMUS+. Wymianę międzynarodową nauczycieli akademickich należy ocenić na bardzo dobrym poziomie. **Wskazane jest dalsze podejmowanie działań przez prodziekana kierunku GP wraz z Pełnomocnikiem Dziekana ds. Kontaktów Międzynarodowych oraz Dziekańską Komisję ds. Współpracy Międzynarodowej i Promocji Wydziału zmierzających do nawiązania kontaktów międzynarodowych, które podtrzymają i rozwiną wymianę międzynarodową studentów, ds. w ramach programu ERASMUS, jak również wymianę międzynarodową nauczycieli akademickich.**
10. W opinii ankietowej studenci pozytywnie oceniają działanie systemu USOS, jednakże zwracają uwagę na brak aktualnego rozkładu zajęć w systemie. **Wskazane jest podjęcie działań na rzecz aktualizacji rozkładu zajęć w systemie USOS.**
11. Studenci aktywnie uczestniczą w pracach Koła Naukowego. W roku akademickim 2022/2023 studenci GP uczestniczyli w Sesji Kół Naukowych URK (3 osoby), a jedna osoba zdobyła III miejsce. Poza tym studenci GP uczestniczyli w Ogólnopolskiej konferencji naukowej (4 osoby), w obozie naukowym oraz w warsztatach w ramach dni otwartych URK.
12. Badanie losów absolwentów I stopnia potwierdza zdobycie zatrudnienia po ukończeniu kierunku GP i wskazuje na konieczność ciągłej weryfikacji programu nauczania pod względem zwiększenia atrakcyjności absolwenta na rynku pracy. **DKJK podtrzymuje opinie o konieczności ciągłego i regularnego pozyskiwania opinii absolwentów dotyczących ich sytuacji na rynku pracy.**
13. **DKJK rekomenduje modyfikację struktury Uczelnianego Systemu Zapewnienia Jakości Kształcenia na Wydziale poprzez umożliwienie lepszego przekazu informacji z RIZ do DKJK. Umożliwienie udziału Koordynatora ds. praktyk zawodowych na GP i przedstawiciela DKJK w posiedzeniach RIZ.**
14. **Należy skorzystać w jak największym stopniu z udziału w projekcie FERS, co jest szansą rozwoju dla kierunku GP, która polega na finansowaniu przystosowania programu studiów do wyzwań związanych ze zmianami klimatycznymi i gospodarczymi przed którymi stoi Polska. Realizacja projektu stanowić będzie modyfikację treści przedmiotów w obrębie już istniejących efektów uczenia się. Efekty uczenia odpowiadają profilowi kierunku oraz są zgodne z misją i strategią uczelni.**
15. **DKJK rekomenduje podejmowanie nowych inicjatyw dydaktycznych dla pracowników, np. kursy, szkolenia, studia podyplomowe, dzięki którym może zostać potem uatrakcyjniony program studiów, w szczególności II stopień studiów, zwłaszcza, że kierunek GP jest**

- specyficzny, gdyż łączy efekty uczenia się dla różnych obszarów nauki, zatem niestandardowy sposób kształcenia wraz z zajęciami pozauczelnianymi są wskazane.
16. Wskazane jest wprowadzenie przez Władze Wydziału formy zachęt dla pracowników w celu publikowania wyników badań przy udziale studentów.
 17. Wskazane jest zachęcanie pracowników do realizacji prac dyplomowych z otoczeniem społeczno-gospodarczym.
 18. DKJK rekomenduje kontynuację działań zmierzających do optymalizacji organizacji studiów w aspekcie równomierności obciążenia godzinami poszczególnych semestrów oraz zwiększenia możliwości rozwoju studentów czy umiejętności pracy zespołowej, np. poprzez zaangażowanie ich w pracach kół naukowych.
 19. DKJK rekomenduje, aby władze Wydziału uczuwały Hospitujących by wykonywali rzeczowo komentarze w raporcie z hospitacji, gdzie wymagane jest podanie informacji o treści zajęć, stosowanych pomocach dydaktycznych, sposobie prowadzenia zajęć, rozplanowania zajęć przez prowadzącego oraz interakcji prowadzącego ze studentami.
 20. Zalecenia Dziekańskiej komisji ds. Jakości Kształcenia w sprawie procesu dyplomowania:
 - poprzez Kierowników Katedr zwrócenie uwagi pracownikom prowadzącym prace dyplomowe na techniczne i merytoryczne zasady pisania prac.
 - bardziej wnikliwe podejście Recenzentów do oceny pracy dyplomowej, a w razie stwierdzenia rażących błędów merytorycznych – skierowanie pracy do poprawy.
 - ujednolicenie zasad, według których promotor powinien ingerować w całość pracy dyplomowej.
 21. Biorąc pod uwagę opinie zakładowego opiekuna praktyk oraz wyników ankiet praktykantów, w Programie studiów powinien być kładziony większy nacisk na przedmioty, na których omawiane są nowoczesne techniki projektowe i analityczne w tym z wykorzystaniem nowoczesnego oprogramowania. Koordynator do spraw praktyk na kierunku GP wraz z władzami Wydziału powinni w większym stopniu informować studentów o procedurze realizacji praktyk i formalnych aspektach realizacji praktyki zawodowej.
 22. Władze Wydziału wraz z wydziałowym koordynatorem do spraw wymiany międzynarodowej powinny zachęcać studentów i pracowników do uczestnictwa w wyjazdach międzynarodowych. Należy wyjaśnić przyczynę niskiego zainteresowania studentów kierunku GP wymianą międzynarodową. Sugeruje się zorganizowanie spotkania Władz Wydziału ze studentami studiów I i II stopnia na kierunku GP w celu rozeznania powodów tej sytuacji. Należy poprawić sposób pozyskiwania informacji dotyczących wymiany międzynarodowej studentów i pracowników.
 23. Zaleca się spotkanie Władz wydziału ze studentami reprezentującymi kierunek Gospodarka Przestrzenna w celu omówienia przyczyn niskiego zainteresowania studentów ankietą dotyczącą oceny dziekanatu, systemu USOS, strony internetowej Wydziału i Uczelni. Rada kierunku GP i Władze Wydziału wraz z WRSS powinny poczynić działania zmierzające do zachęcenia studentów do bardziej aktywnego udziału w tej ankiecie.
 24. DKJK przychyliła się rekomendacji, aby opiekun praktyk zwrócił szczególną uwagę studentów, aby w momencie szukania praktyki, przedstawili niezbędną dokumentację instytucji przyjmującej na praktykę.
 25. Należy podjąć większy wysiłek promocyjny, aby rekrutować studentów z lepszymi wynikami ukończenia szkół średnich, którzy faktycznie chcą podnosić swoje kompetencje zawodowe. Działania te powinna koordynować Dziekańska Komisja ds. Współpracy Międzynarodowej i Promocji Wydziału.

26. **Uwagi absolwentów świadczą o konieczności dalszych zmian w programie studiów na GP pod kątem lepszego dostosowania treści do aktualnych trendów i potrzeb otoczenia społeczno-gospodarczego. W tym przypadku konieczna jest współpraca Rady kierunku GP i RIZ przy zmianach w programie studiów I i II stopnia. Przekazywane informacje pozwolą na uwzględnienie spostrzeżeń w Eu, a także będą stanowić wiedzę studentów pozwalającą na bardziej świadomy wybór kierunku rozwoju, wyboru miejsca realizacji praktyki zawodowej / stażu czy też pierwszej pracy.**

Uwaga! *rekomendacje DKJK zostały zaznaczone w tekście podkreślonym i pogrubieniem.

ZAŁĄCZNIKI - raporty szczegółowe w formie elektronicznej